

Deloitte.

Omkostningsanalyse af de videregående uddannelser

Præsentation af hovedresultater

Uddannelses- og Forskningsudvalget

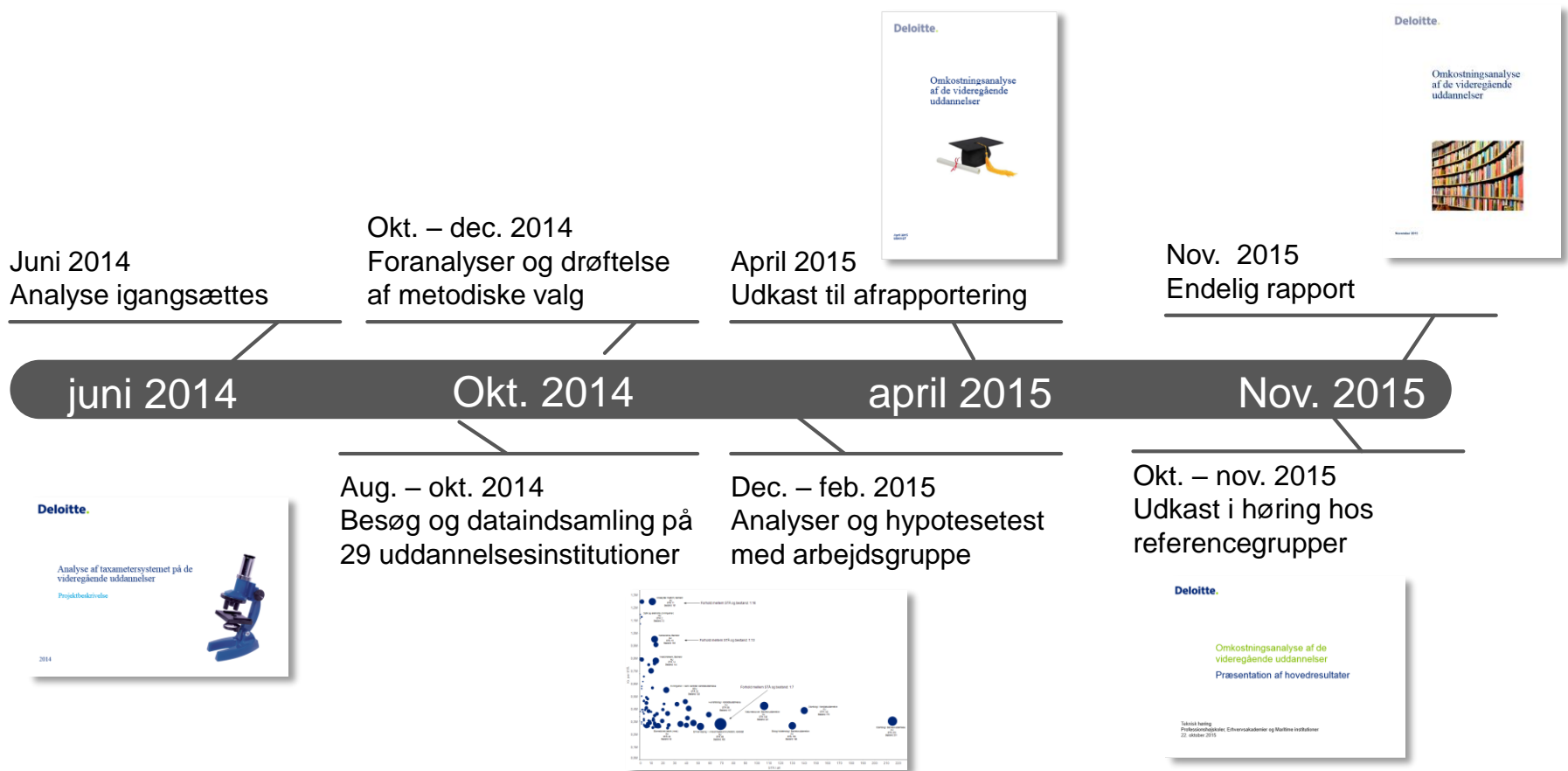
8. december 2015



Indhold

1. Analysens gennemførelse
2. Analysens metode og tilrettelæggelse
3. Analysens hovedresultater
4. Spørgsmål

Analysens gennemførelse



- En **teknisk arbejdsgruppe** og tre **referencegrupper** har været inddraget undervejs i forhold til drøftelse af resultater, håndtering af metodiske opmærksomhedspunkter samt valg af opgørelsesprincipper

2. Analysens metode og tilrettelæggelse

Analysens ramme

Analysen har kortlagt, hvor mange ressourcer der kan henføres til uddannelsesaktiviteter - ikke hvad en uddannelse bør koste eller kan gennemføres for

- Analysen er baseret på institutionernes regnskaber og råbalancer
- Til brug for analysen er der opstillet 30 omkostningskategorier, der på tværs af institutioner og sektorer dækker over omkostninger til uddannelse
- Til brug for analysen er der opstillet 9 uddannelsesvariable til beskrivelse og segmentering af i alt 1.109 omfattede uddannelser

Omkostningskategorier		
1. Heltidsundervisere – undervisning, inklusive vejledning (løn)	11. Kontorer til undervisere	21. Studieadministration – bygninger
2. Heltidsundervisere – forberedelse (løn)	12. Forbrugsmaterialer	22. Studieadministration – øvrigt
3. Heltidsundervisere – eksamen (løn)	13. Udstyr til praktisk undervisning	23. Støttefunktioner – løn
4. Timelønnede undervisere, inklusive vejledning (løn)	14. Særlig undervisningsrelaterede anlæg	24. Støttefunktioner – bygninger
5. Timelønnede undervisere – forberedelse (løn)	15. Undervisningsrelateret it	25. Støttefunktioner – øvrigt
6. Timelønnede undervisere – eksamen (løn)	16. Praktik	26. Bibliotek – løn
7. Teknisk administrativt personale/ undervisningens gennemførelse (løn)	17. Rejser	27. Bibliotek – bygninger
8. Auditorie/klasselokale til undervisning (tør)	18. Ekstern censur	28. Bibliotek – øvrigt
9. Faglokale til undervisning (våd/tør)	19. Ekstern undervisning	29. Renteudgifter, eksklusive bygninger og anlæg
10. Laboratorie til undervisning (våd)	20. Studieadministration – løn	30. Øvrige omkostninger

Økonomidata
Registreringsramme
Råbalance
Aktivitetsvariable for uddannelser
Timetal på uddannelsen (underviserstyrede aktiviteter)
Holdstørrelse
Lokaletyper
Særligt udstyr til undervisning
Andel timelønnede
Praktik
Prøver med censur
Særlige omkostningsforhold
STÅ, bestand, optag

Analysens tilrettelæggelse

Analysen har været tilrettelagt i følgende fire trin

- 1 Indledende er den relevante omkostningsbase (uddannelsesomkostninger) isoleret. Herunder fordeling af fælles omkostninger til flere formål
- 2 Uddannelsesrelaterede omkostningerne er derefter fordelt på de 30 omkostningskategorier
- 3 Omkostningerne er fordelt til uddannelsesniveau på baggrund af de indsamlede uddannelsesvariable vedrørende blandt andet holdstørrelser og timeforbrug
- 4 Uddannelserne er grupperet i segmenter, og der er beregnet en gns. omkostning pr. STÅ (studenterårsværk som bestående uddannelsesdele normeret til ét års fuldtidsstudie)

Segmentering af uddannelser efter tilrettelæggelse

	Små hold	Mellem hold	Store hold
Anvender ikke laboratorier	Små uden laboratorie	Mellem uden laboratorie	Store uden laboratorie
Anvender laboratorier	Små med laboratorie	Mellem med laboratorie	Store med laboratorie

Segmentering af uddannelser efter hovedområder

HUM (humanistiske uddannelser)	SAMF/MERK (samfundsvidenskabelige og merkantile uddannelser)	TEK (tekniske uddannelser)
PÆD (pædagogiske uddannelser)	SUND (sundhedsvidenskabelige uddannelser)	Maritim

Analysens omkostningsbase

Udgangspunktet for kortlægningen er de samlede omkostninger i 2013, der er anvendt direkte og indirekte til uddannelsesformål

- På alle universiteterne udgør forskningsomkostninger mere end 50 pct. af de samlede udgifter
- På alle øvrige institutioner udgør omkostninger til uddannelser mere end 50 pct. af de samlede udgifter

Sektor	Omkostning udd. mio. kr.	Gennemsnit andel udd. omkostning	Min - max
Universiteter	8.400	31 pct.	15 - 47 pct.
Professionshøjskoler	3.067	62 pct.	48 – 66 pct.
Erhvervsakademier	1.175	76 pct.	67 – 98 pct.
Maritime	202	91 pct.	85 – 96 pct.

- Universiteterne har stigende omkostningsniveau ift. faldende uddannelsesandel, hvilket kan henføres til træk på en dyr omkostningsbase og at de forskningstunge universiteter har flere relativt dyre uddannelser
- Følsomhed i forhold til omkostningsniveauer er større på institutioner med lav uddannelsesandel

Analysens struktur

Analysen er struktureret i 4 analyseniveauer med forskelligt omkostningsmæssigt fokus

Uddannelses-
niveau



Omkostningsniveauet for enkeltuddannelser er relevant i forhold til lønomkostninger til undervisningsrelaterede omkostninger (løn, materialer mv.) og til segmentering af uddannelserne

Typer af
uddannelser
(segmetniveau)



Omkostningsniveau for grupper af uddannelser er relevant i forhold til variable STÅ-relaterede omkostninger

Organisatorisk
niveau



Omkostninger på organisatorisk niveau er relevante i forhold til institutionsrettede/organisatoriske udgifter, herunder bygninger og administration

Sektorniveau



Omkostninger på sektorniveau er relevant i forhold til konsekvensvurdering af rammevilkår, tværgående finansieringsmodeller mv.

3. Analysens hovedresultater

Tværgående resultater

Uddannelsesniveau



- Omkostningen på den enkelte uddannelse drives primært af antal undervisningstimer og holdstørrelser – undervisningens tilrettelæggelse er derfor central for omkostningsniveauet.

Grupper af sammenlignelige uddannelser



- Uddannelser med små hold og laboratorieundervisning udgør de dyreste uddannelser – store hold uden laboratorier er markant billigere.
- De faglige hovedområder NAT, SUND og TEK har højere omkostninger end HUM, PÆD og SAMF.

Organisatorisk niveau



- Især bygningsomkostninger og omkostninger til administration (studieadministration og støttefunktioner) varierer institutionerne imellem uden tydelig sammenhæng til størrelse, uddannelsessammensætning eller hovedområdefokus.
- Omkostningerne varierer langt mere mellem institutioner end over tid (professionshøjskoler).

Sektorniveau



- Det gennemsnitlige omkostningsniveau udgør 135.000 (maritime) til 87.000 (universiteter), 73.000 (erhvervsakademier) og 72.000 (professionshøjskoler).
- Der udbydes markant flere undervisningstimer på erhvervsakademi- og professionshøjskoleuddannelser end på universitetsuddannelser.
- Professionshøjskolerne har i perioden 2011-2013 haft stigende antal STÅ og faldende gennemsnitsomkostninger pr. STÅ.

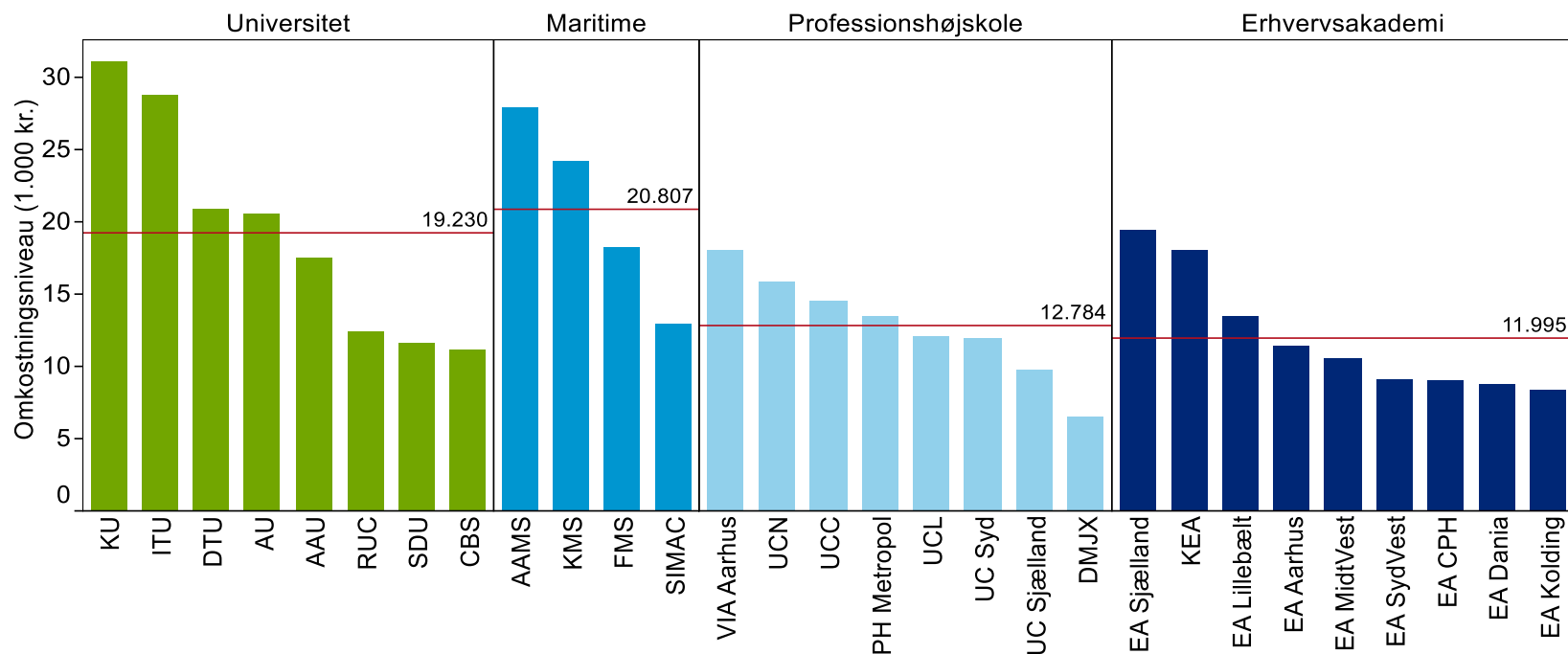
Omkostningsstruktur på tværs af sektorer

- Fordelingen i omkostningsstruktur mellem løn, bygninger og drift er relativt ens mellem sektorerne

Sektor	Lønandel	Bygninger	Drift
Universiteter	59 pct. (48-66 pct.)	22 pct. (16-30 pct.)	18 pct. (16-23 pct.)
Professionshøjskoler	66 pct. (63-70 pct.)	20 pct. (9-24 pct.)	14 pct. (11-21 pct.)
Erhvervsakademier	65 pct. (55-74 pct.)	17 pct. (11-20 pct.)	17 pct. (14-31 pct.)
Maritime	58 pct. (52-62 pct.)	16 pct. (10-20 pct.)	26 pct. (21-31 pct.)

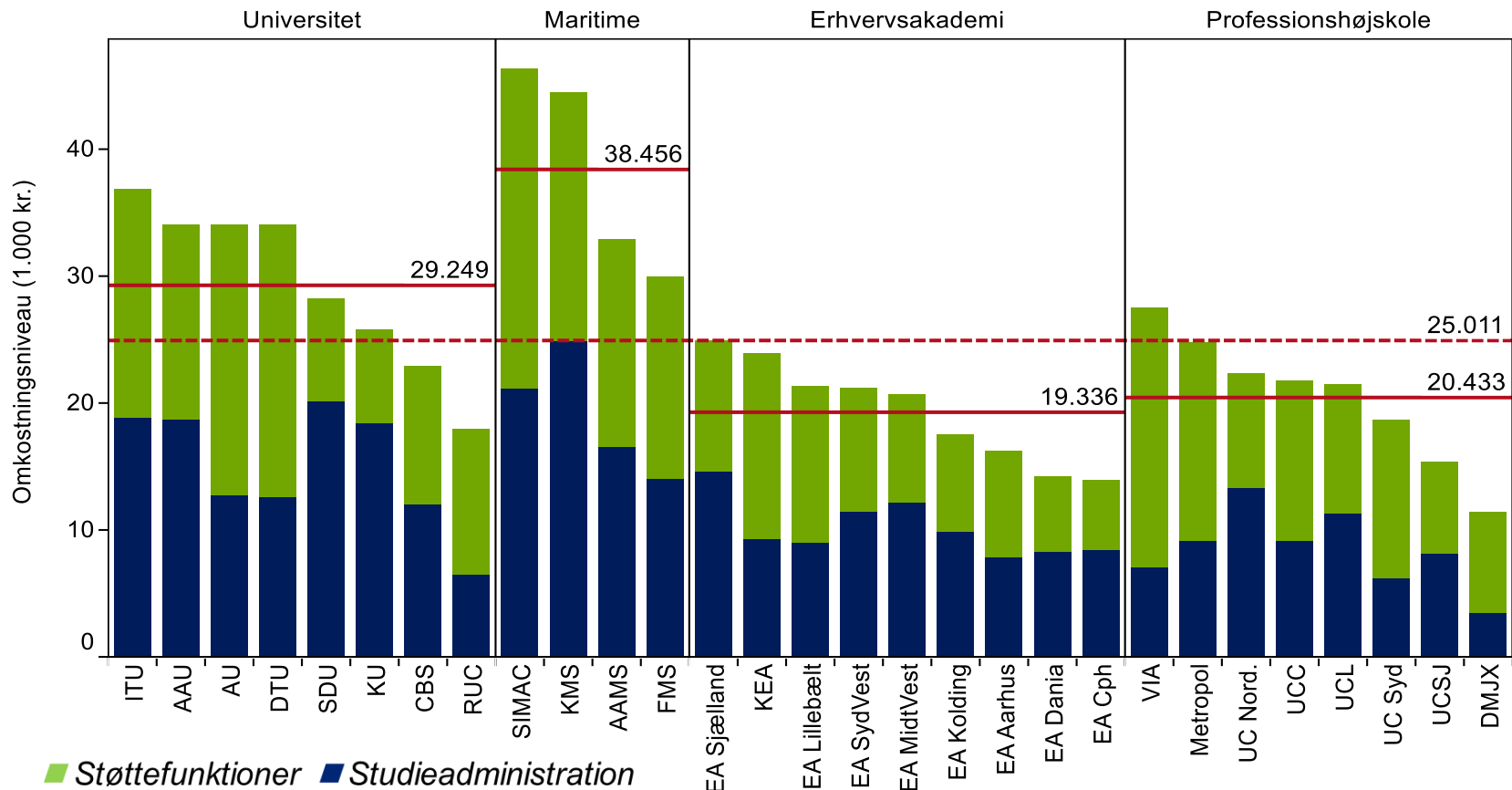
- Erhvervsakademierne har den største andel på løn til undervisning
- Universiteterne har den største andel på administration og bygninger
- De maritime institutioner anvender den største andel på undervisningsrelaterede materialer og aktiviteter

Omkostninger til bygninger



- De gennemsnitlige STÅ-omkostninger påvirkes af forskelle i institutionernes bygningsomkostninger, som kan henføres til forskellige vilkår for overtagelse og finansiering af bygninger, forskellige antal m2 og forskelle i lokalesammensætningen.

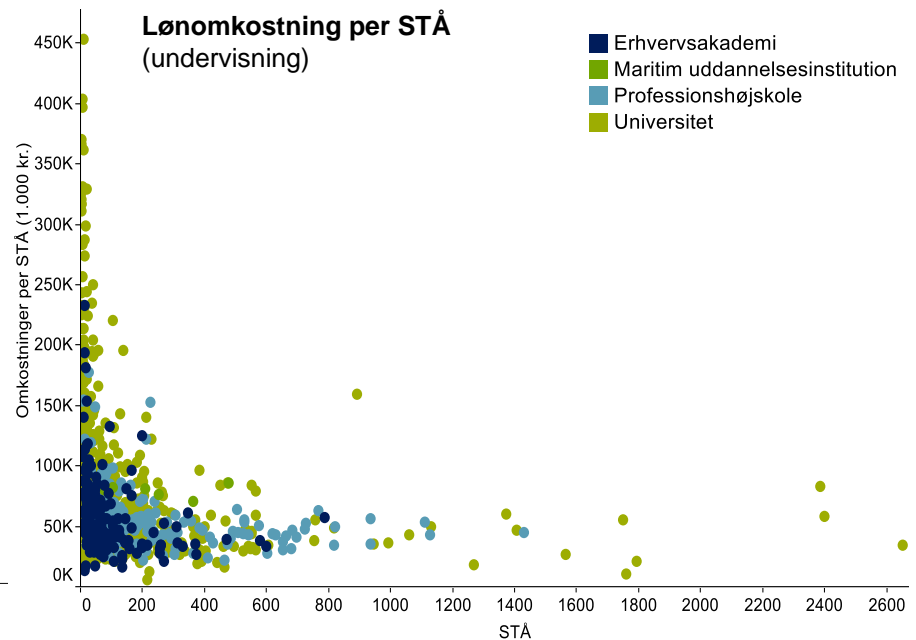
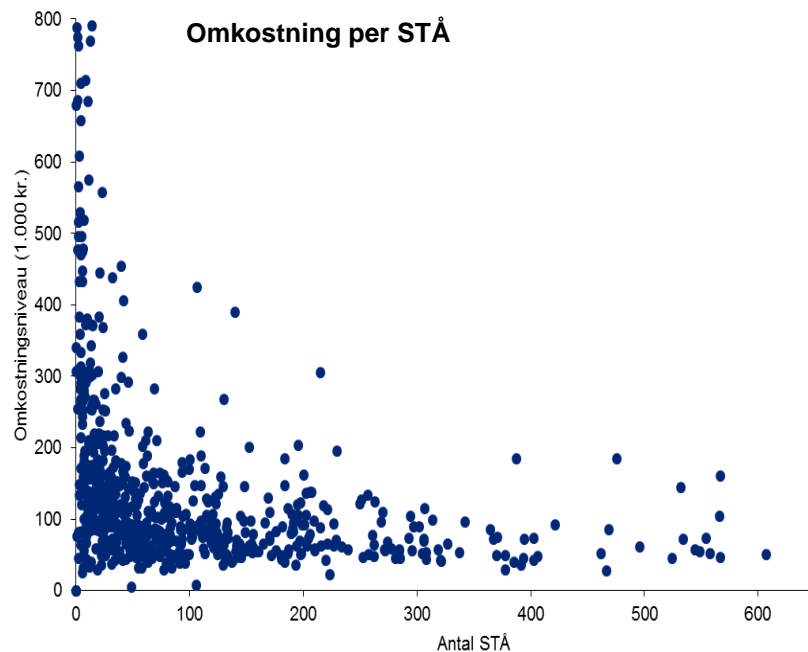
Omkostninger til studieadministration og støttefunktioner



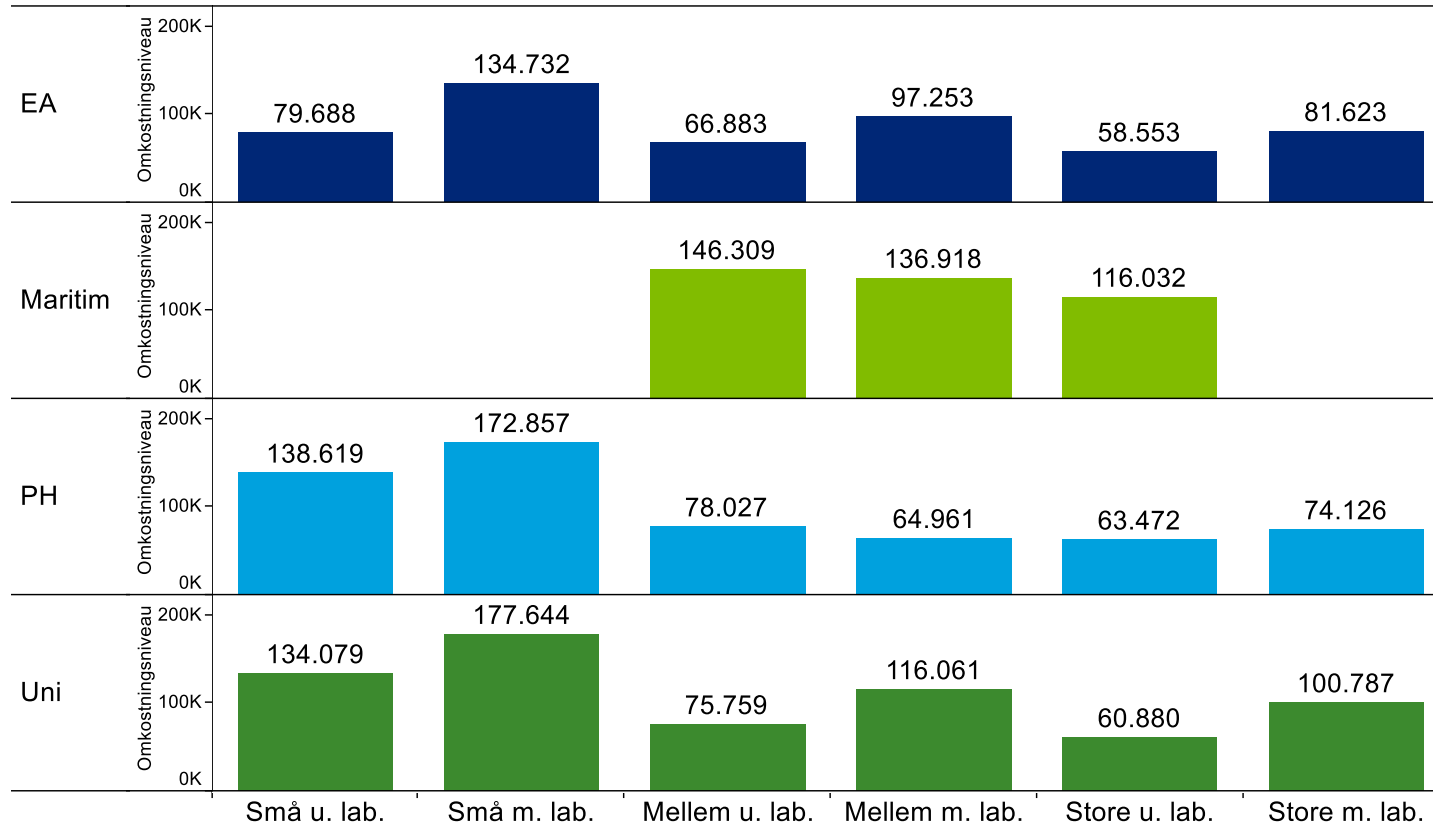
- Tilsvarende påvirkes de gennemsnitlige STÅ-omkostninger også af forskelle i udgifter til studieadministration og støttefunktioner, som dog varierer mindre end bygningsomkostningerne

Omkostninger til de enkelte uddannelser

- Der er en signifikant, ikke-lineær sammenhæng mellem antal STÅ og omkostningsniveauet
- Små uddannelser er relativt dyre, men har stærkt faldende omkostningsniveau – især op til 100 STÅ
- Analysen indikerer, at undervisningens tilrettelæggelse og uddannelsernes størrelse er de primære forklaringer på forskelle i uddannelsernes omkostningsniveau

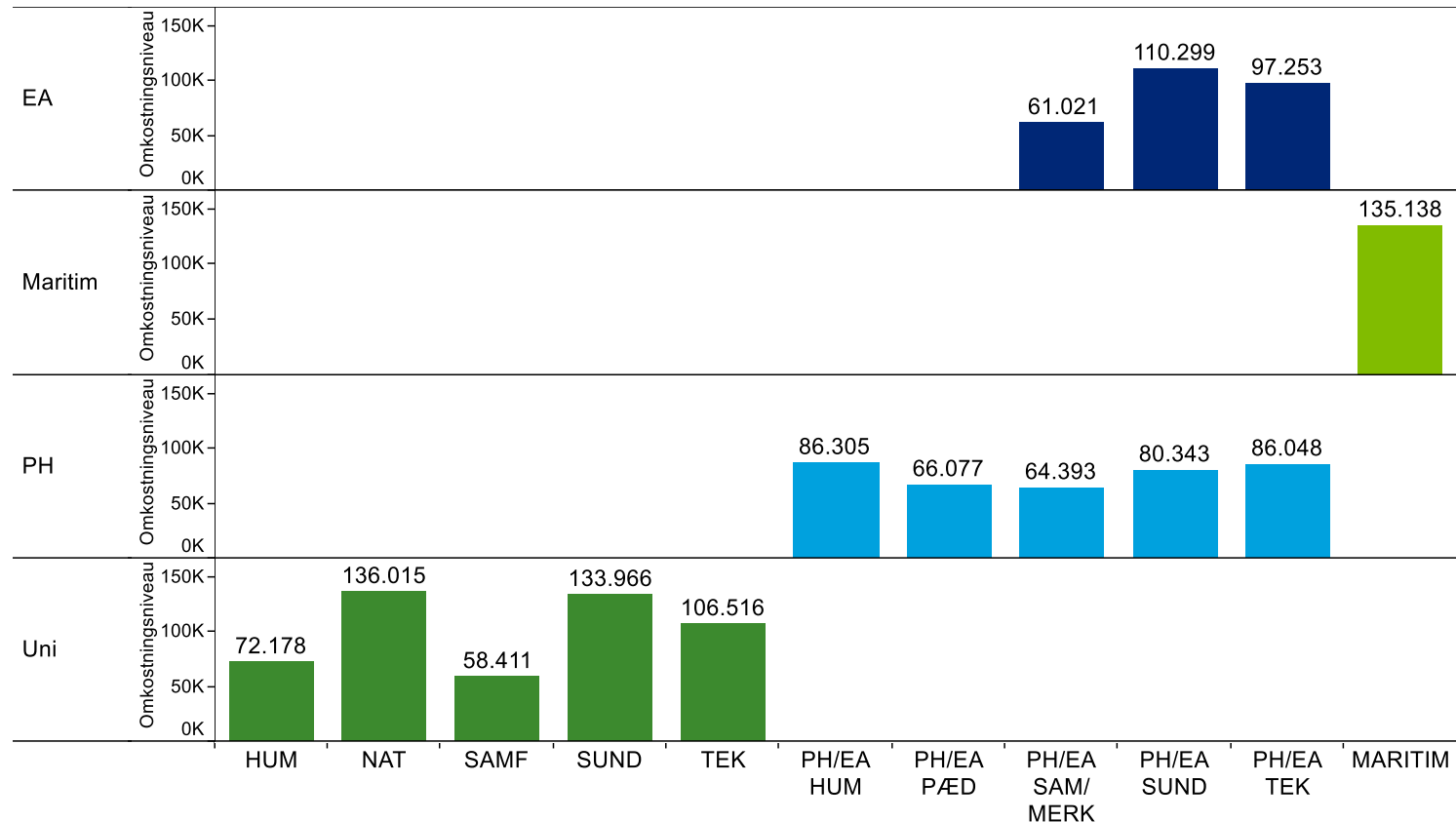


Omkostninger til uddannelsestyper



- Omkostningsniveauet mellem uddannelsestyper spænder fra cirka 60.000 til 180.000 per STÅ
- Der er ensartet omkostningsstruktur mellem de enkelte sektorer (maritim undtaget)

Omkostninger til uddannelsestyper



- På hovedområder spænder det gennemsnitlige omkostningsniveau fra 60.000 kr. til 135.000 kr.
- Der er på tværs af sektorer markante forskelle mellem højere omkostninger for NAT, SUND og TEK og lavere omkostninger for HUM, SAMF og PÆD

4. Spørgsmål

Om Deloitte Consulting – fra ide til virkelighed

Deloitte Consulting fokuserer på udvikling og effektivisering af kundernes organisation, kerneprocesser, økonomistyring og it for at bidrage til realisering af kundernes strategiske målsætninger. Vi kender den offentlige og den private sektor til bunds og kombinerer vores faglige kompetencer med evnen til at lede, styre og gennemføre projekter i komplekse miljøer. Det kan være som rådgivere eller som ansvarlige for processer fra idestadie til implementering.

Deloitte er Danmarks største revisions- og rådgivningsfirma. Vi tilbyder en bred vifte af ydelser og kombinerer konsulentrollen i Deloitte Consulting med Deloittes kompetencer indenfor revision, skat og finansiering. Det giver vores kunder en unik mulighed for at få integrerede løsninger, der er skræddersyet til de enkelte opgaver.

Vi er del af den globale virksomhed Deloitte Touche Tohmatsu Limited. Vi udvikler og deler viden på tværs af kontorer i mange lande. Inspirationen fra udlandet kombineret med systematisk metodeudvikling på tværs af landegrænser sikrer, at vores løsninger altid tager udgangspunkt i den seneste viden. Det er forudsætningen for, at vi i dag og i fremtiden kan være en attraktiv og værdiskabende rådgiver.

Om Deloitte

Deloitte leverer ydelser indenfor revision, skat, consulting og financial advisory til både offentlige og private virksomheder i en lang række brancher. Vores globale netværk med medlemsfirmaer i mere end 150 lande sikrer, at vi kan stille stærke kompetencer til rådighed og yde service af højeste kvalitet, når vi skal hjælpe vores kunder med at løse deres mest komplekse forretningsmæssige udfordringer. Deloitte's cirka 200.000 medarbejdere arbejder målrettet efter at sætte den højeste standard.

Deloitte Touche Tohmatsu Limited

Deloitte er en betegnelse for Deloitte Touche Tohmatsu Limited, der er et britisk selskab med begrænset ansvar, og dets netværk af medlemsfirmaer. Hvert medlemsfirma udgør en separat og uafhængig juridisk enhed. Vi henviser til www.deloitte.com/about for en udførlig beskrivelse af den juridiske struktur i Deloitte Touche Tohmatsu Limited og dets medlemsfirmaer.

© 2015 Deloitte Statsautoriseret Revisionspartnerselskab. Medlem af Deloitte Touche Tohmatsu Limited

**Member of
Deloitte Touche Tohmatsu**