

# Beretning for 2015

## Vurdering og anerkendelse af udenlandske uddannelses- kvalifikationer m.v.



**Beretning for 2015 om vurdering og anerkendelse af  
udenlandske uddannelseskvalifikationer m.v.**

*Udgivet af*

Styrelsen for Videregående Uddannelser  
Bredgade 43  
1260 København K  
Telefon: 7231 7800  
E-mail: uds@uds.dk  
www.ufm.dk

*Foto*

Aalborg Universitet. Fotograf: Tor Bagger.

Publikationen kan hentes på  
[www.ufm.dk/anerkendelse/beretning](http://www.ufm.dk/anerkendelse/beretning)

Maj 2016  
ISSN (elektronisk publikation): 2245-9995

# Indhold

<b>1. Resumé</b>	<b>5</b>
1.1 Anerkendelse til ikke-lovregulerede erhverv og uddannelse	5
1.2 Anerkendelse til lovregulerede erhverv	6
<b>2. Anerkendelse til ikke-lovregulerede erhverv og uddannelse</b>	<b>7</b>
2.1 Vurdering af udenlandske uddannelseskvalifikationer	7
2.2 Information om vurdering af udenlandske uddannelser	9
2.3 Almindelige vurderinger	9
2.3.1 Vurderingernes sigte	10
2.3.2 Ansøgerne	10
Nationalitet	10
Køn	11
Alder	11
2.3.3 Uddannelsernes oprindelse	11
2.3.4 Uddannelsernes niveau	12
2.3.5 Uddannelsernes faglige retning	13
2.3.6 Uddannelsernes alder	13
2.3.7 Sagsbehandlingstid	13
2.4 Vurderinger til brug for greencardafgørelser	14
2.4.1 Uddannelsesindehavernes nationalitet	15
2.4.2 Uddannelsernes oprindelse	15
2.4.3 Uddannelsernes niveau	15
2.4.4 Uddannelsernes faglige retning	15
2.4.5 Uddannelsernes alder	16
2.4.6 Sagsbehandlingstid	16
2.5 Turbovurderinger for virksomheder	16
2.6 Ph.d.-ansættelser	17
2.7 Adgangsgivende eksaminer	17
2.7.1 Eksamenshåndbog	17
2.7.2 Henvendelser	17
2.7.3 Seminar	18
2.8 SU til udlandet og udlandsstipendier	18
2.9 Transparens og sammenlignelighed	18
2.9.1 Kvalifikationsrammer	18
2.9.2 ECTS – European Credit Transfer and Accumulation System	19
2.9.3 ECVET – European Credit system for Vocational Education and Training	19
2.9.4 Europass	20
2.10 Kvalifikationsnævnet	20
2.10.1 Beskikkelse af sagkyndige	20
2.10.2 De maritime uddannelser omfattet af Kvalifikationsnævnet	21
2.10.3 Modtagne og behandlede klagesager i 2015	21
2.10.4 Information om Kvalifikationsnævnet	23
2.11 Internationalt samarbejde om anerkendelse	23

2.11.1 ENIC/NARIC-samarbejdet	23
2.11.2 Lissabonkonventions-komiteen	23
2.11.3 Bologna-processen	24
2.11.4 Deltagelse i NARIC-projekter	24
2.11.5 Nordisk-baltisk samarbejde om automatisk anerkendelse	25
2.11.6 Nordisk samarbejde	25
<b>3. Anerkendelse til lovregulerede erhverv</b>	<b>26</b>
3.1 Introduktion	26
3.1.1 Regler for anerkendelse på det lovregulerede område	26
EU-regler: anerkendelsesdirektivet	26
Andre EU-regler og internationale regler	27
Nordiske overenskomster	27
Øvrige regler	27
3.1.2 Arbejdsopgaver i forbindelse med anerkendelsesdirektivet	27
Koordinatorfunktionen	28
Støttecenterfunktionen	28
Artikel 58-udvalget	29
3.2 Revision af anerkendelsesdirektivet	29
3.2.1 Den danske gennemførelse af det reviderede anerkendelsesdirektiv	30
Det europæiske erhvervspas	31
Advarselssystemet	31
Transparensinitiativet	32
3.3 Informationskilder og administrativt samarbejde	32
3.3.1 Europa-Kommissionens database over lovregulerede erhverv i EU	32
3.3.2 Informationssystemet for det Indre Marked	33
3.3.3 Kvikskranke-samarbejdet	33
3.4 Erhverv og myndigheder	34
3.5 De kompetente myndigheders afgørelser	36
3.5.1 Udviklingen inden for de enkelte erhvervsområder	38
3.5.2 Sagsbehandlingstid	39
3.6 Pligtmæssig vurdering	40
3.6.1 Sagsbehandlingstid	40
3.7 Tjenesteydere fra EU/EØS-lande	41

# 1. Resumé

Efter lov om vurdering af udenlandske uddannelseskvalifikationer m.v. afgiver uddannelses- og forskningsministeren årligt en beretning til Folketinget om vurdering og anerkendelse af udenlandske uddannelseskvalifikationer m.v.

Beretningen omhandler:

1. Anerkendelse med henblik på ikke-lovregulerede erhverv og uddannelse, herunder Kvalifikationsnævnets behandling af klagesager vedrørende merit m.v. (kapitel 2)
2. Anerkendelse med henblik på adgang til at udøve lovregulerede erhverv, herunder samspillet mellem Styrelsen for Videregående Uddannelser og de kompetente myndigheder (kapitel 3).

I hvert kapitel gøres der dels statistisk rede for brugen af anerkendelsesordningerne, dels beskrives den kvalitative udvikling med vægt på, hvordan myndighederne løbende arbejder på at forbedre adgangen til hurtig og fair anerkendelse. Procenttal er rundet af til nærmeste hele tal.

Flere oplysninger om vurdering og anerkendelse af udenlandske uddannelseskvalifikationer kan findes på Uddannelses- og Forskningsministeriets hjemmeside: [www.ufm.dk/anerkendelse](http://www.ufm.dk/anerkendelse).

## 1.1 Anerkendelse til ikke-lovregulerede erhverv og uddannelse

Hos Styrelsen for Videregående Uddannelser kan borgere, virksomheder, uddannelsesinstitutioner, myndigheder m.fl. få vurderinger af udenlandske uddannelseskvalifikationer og andre former for information og rådgivning om international anerkendelse af kvalifikationer og kompetencer. I 2015 leverede styrelsen i alt 5.334 vurderinger m.v., hvilket var 9 procent færre end året før. Tallet dækker over en 39 procents nedgang i antallet af vurderinger til brug for greencardafgørelser samtidig med en 30 procents stigning i antallet af almindelige vurderinger. Stigningen skyldes især, at langt flere syrere har fået deres uddannelser vurderet.

Styrelsen har samtidig fortsat sin indsats for at sikre et godt kendskab til vurderings- og informationstilbuddene, ikke mindst over for medarbejdere i jobcentre og kommuner gennem en ny pjece og faktahæfter om uddannelse fra Syrien og Eritrea.

Sagsbehandlingstiden for almindelige vurderinger var i 2015 på 37 dage, en stigning fra 32 dage året før. Derimod var sagsbehandlingstiden omtrent uændret for greencardrelaterede vurderinger (19 dage), hotlinesvar til uddannelsesinstitutionerne (1 dag) og turbovurderinger for virksomheder (3 arbejdsdage).

Kvalifikationsnævnet, der behandler klager over uddannelsesinstitutioners afgørelser om merit m.v., fik i 2015 kompetence til også at behandle klager vedrørende de maritime uddannelser. Nævnet modtog i alt 45 klager i årets løb mod 33 året før. Ud af de 45 klager vedrørte 4 merit på baggrund af udenlandske uddannelseskvalifikationer, 36 merit på baggrund af danske uddannelseskvalifikationer, og 5 anerkendelse af realkompetence.

Danmark har deltaget aktivt i det internationale samarbejde om gensidig anerkendelse af uddannelseskvalifikationer, navnlig gennem europæiske og nordiske netværk på området og som led i Bologna-processen. Ved Bologna-ministerkonferencen i Jerevan i maj 2015 blev det bl.a. vedtaget at arbejde for fuld implementering af Lissabon-konventionens principper, bedre anerkendelse af studieophold i udlandet samt automatisk niveaumæssig anerkendelse af videregående uddannelser fra andre medlemslande.

## **1.2 Anerkendelse til lovregulerede erhverv**

Inden for de lovregulerede erhverv træffer de forskellige kompetente myndigheder afgørelse om autorisation og lignende godkendelse af ansøgere, der ønsker at udøve erhverv på grundlag af udenlandske erhvervsmæssige kvalifikationer.

Samlet udstedte de kompetente myndigheder i årets løb 1.752 afgørelser, hvilket var 5 procent flere end året før. Dermed fortsatte de seneste års stigning. 93 procent af afgørelserne blev truffet på områderne under den tidligere Sundhedsstyrelse, Arbejdstilsynet og Styrelsen for Videregående Uddannelser. 74 procent af afgørelserne var positive, 20 procent betingede, og 6 procent negative. Sagsbehandlingstiden hos de kompetente myndigheder blev holdt under tre måneder i omkring 9 ud af 10 sager.

En betydelig større stigning ses, når det gælder anmeldelser fra EU/EØS-borgere, der ønsker at levere tjenesteydelser midlertidigt og lejlighedsvist: Der blev i 2015 indgivet 1.998 anmeldelser om levering af tjenesteydelser, hvilket var 50 procent flere end i 2014 og 148 procent flere end i 2013. 97 procent af anmeldelserne i 2015 vedrørte truckførere, svejsere og andre erhvervsgrupper på Arbejdstilsynets område.

Som led i gennemførelsen af EU's reviderede anerkendelsesdirektiv vedtog Folketinget i december 2015 lov om anerkendelse af visse uddannelses- og erhvervsmæssige kvalifikationer (anerkendelsesloven), og Styrelsen for Videregående Uddannelser udarbejdede en national handlingsplan med gennemgang af reglerne for de enkelte lovregulerede erhverv.

## 2. Anerkendelse til ikke-lovregulerede erhverv og uddannelse

Dette kapitel beskriver vurdering af udenlandske uddannelseskvalifikationer, redskaber til transparens og sammenlignelighed, Kvalifikationsnævnets behandling af klager over meritafgørelser m.v. samt internationalt samarbejde om anerkendelse.

Styrelsen for Videregående Uddannelser er det centrale sted, hvor borgere, virksomheder, institutioner, myndigheder m.fl. kan få vurderinger af udenlandske uddannelseskvalifikationer samt andre former for information og rådgivning om international anerkendelse af kvalifikationer og kompetencer. Opgaverne som vurderingsmyndighed og som videns- og informationscenter for vurdering og anerkendelse varetages på grundlag af lov om vurdering af udenlandske uddannelseskvalifikationer m.v. og Lissabon-konventionen, den internationale aftale om fair anerkendelse inden for de videregående uddannelser.<sup>1</sup>

### 2.1 Vurdering af udenlandske uddannelseskvalifikationer

Styrelsen for Videregående Uddannelser leverer forskellige typer vurderinger og udtalelser om udenlandske uddannelseskvalifikationer tilpasset brugernes behov. I 2015 leverede styrelsen i alt 5.334 vurderinger m.v. Det var 9 procent færre end året før. Det dækker over en 39 procents nedgang i antallet af vurderinger til brug for greencardafgørelser samtidig med en 30 procents stigning i antallet af almindelige vurderinger. Se udviklingen inden for de enkelte sagstyper i tabel 1 og figur 1 på næste side.<sup>2</sup>

Styrelsens almindelige vurderinger kan benyttes på arbejdsmarkedet, i uddannelsessystemet og generelt til afklaring og vejledning. Et vigtigt formål med styrelsens vurderinger er at øge mulighederne for, at borgere med udenlandsk uddannelse finder job eller får understøttet deres adgang til uddannelse med sigte på job. Jo før der sker en vurdering af den medbragte uddannelse efter borgerens ankomst til Danmark, desto bedre kan vurderingen inddrages i integrationsindsatsen eller i borgerens egen indsats for at finde job eller uddannelse og bruge sine erfaringer i Danmark.

---

<sup>1</sup> Se lovbekendtgørelse nr. 579 af 1. juni 2014 og bekendtgørelse af konvention af 11. april 1997 om anerkendelse af kvalifikationer inden for de videregående uddannelser i Europaregionen (BKI nr. 28 af 2. oktober 2003).

<sup>2</sup> Styrelsens vurderingstilbud er nærmere beskrevet på [www.ufm.dk/anerkendelse](http://www.ufm.dk/anerkendelse).

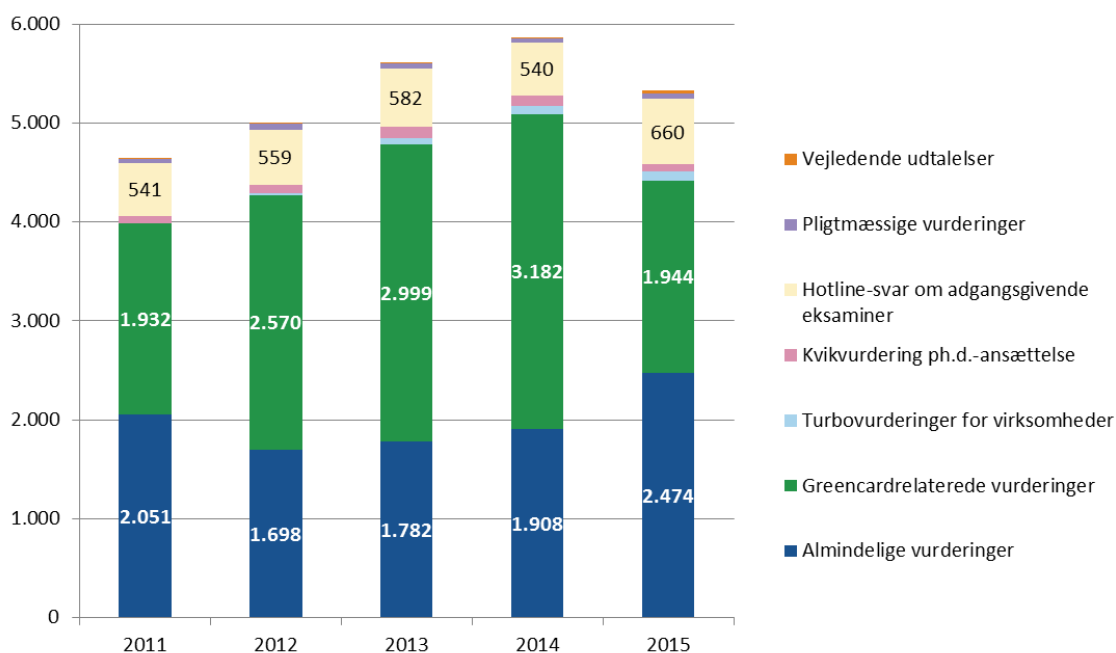
Ud over de almindelige vurderinger tilbyder styrelsen:

- Vejledende udtalelser til brug for især flygtninge, der ikke kan fremskaffe alle de dokumenter, der er nødvendige for at få en vurdering
- Vurderinger til brug for afgørelser om opholdstilladelser til jobsøgning i Danmark efter greencardordningen (se side 14)
- Turbovurderinger til virksomheder i forbindelse med ansættelse (læs om denne ordning på side 16)
- Vurderinger af ph.d.-ansøgere udenlandske uddannelses kvalifikationer efter kvik-ph.d.-ordningen (se side 16)
- Hotline-svar på uddannelsesinstitutioners henvendelser om konkrete udenlandske adgangsgivende eksaminer (se side 17)
- Pligtmæssige vurderinger af autorisationsansøgere udenlandske uddannelses kvalifikationer (se side 40).

**Tabel 1**  
Afsluttede vurderinger m.v. efter sagstype

Sagstype	2011	2012	2013	2014	2015	Ændring seneste år	
Almindelige vurderinger	2.051	1.698	1.782	1.908	2.474	566	30%
Greencardrelaterede vurderinger	1.932	2.570	2.999	3.182	1.944	-1.238	-39%
Turbovurderinger for virksomheder	–	21	67	79	91	12	15%
Kvikvurdering ph.d.-ansættelse	74	86	118	108	72	-36	-33%
Hotline-svar om adgangsgivende eksaminer	0	0	582	540	660	120	22%
Pligtmæssige vurderinger	43	54	53	36	53	17	47%
Vejledende udtalelser	5	7	6	7	40	33	471%
<b>I alt</b>	<b>4.105</b>	<b>4.436</b>	<b>5.607</b>	<b>5.860</b>	<b>5.334</b>	<b>-526</b>	<b>-9%</b>

**Figur 1**  
Afsluttede vurderinger m.v. efter sagstype





Styrelsen vurderer i øvrigt udenlandske lærer kvalifikationer som led i sine afgørelser om undervisningskompetence til lærere i folkeskolen og de gymnasiale uddannelser. Disse afgørelser behandles i kapitel 3 om de lovregulerede erhverv.

## 2.2 Information om vurdering af udenlandske uddannelser

For at styrelsens vurderinger kan komme flest mulige kvalifikationsindehavere til nytte på arbejdsmarkedet, er det afgørende at sikre oplysning om tilbuddet. Styrelsen arbejder derfor for at sikre et godt kendskab til vurderings- og informationstilbuddet blandt virksomheder og blandt de medarbejdere i jobcentre, kommuner, sprogcentre m.v., der vejleder jobsøgende med udenlandske kvalifikationer. Styrelsen har i 2015 med dette formål udgivet følgende publikationer<sup>3</sup>:

- En pjece om brugen af styrelsens vurderinger henvendt til medarbejdere i jobcentre og kommunale integrationsafdelinger, Work in Denmark-centre, sprogcentre m.v. Pjecen præsenterer styrelsens forskellige tilbud og giver eksempler på, hvordan vurderingerne konkret indgår i arbejdet med udenlandsk uddannede borgere rundt om i landet.
- Faktahæfter om uddannelse fra Syrien og Eritrea som redskab for dem, der vejleder borgere fra disse lande om uddannelse og arbejde i Danmark.
- En ny udgave af en folder, som informerer borgere med udenlandsk uddannelse om, hvordan de kan få deres kvalifikationer vurderet og anerkendt i Danmark.

På Uddannelses- og Forskningsministeriets hjemmeside tilbydes desuden en række selvbetjeningsredskaber, som gør det muligt for borgere, virksomheder, uddannelsesinstitutioner og myndigheder selv at finde vej til de ønskede oplysninger og dermed i en del tilfælde erstatter en henvendelse om vurdering. Det drejer sig blandt andet om:

- Landehåndbogen, som giver generelle vurderinger af alle typer uddannelser fra udvalgte lande og beskriver deres uddannelsessystemer ([www.ufm.dk/lhb](http://www.ufm.dk/lhb)).
- Vurderingsdatabasen, som viser mange af styrelsens konkrete vurderinger af udenlandske uddannelser ([www.ufm.dk/vdb](http://www.ufm.dk/vdb)).
- Eksamenshåndbogen, som oplyser om, hvilke uddannelser fra de forskellige lande der er adgangsgivende til videregående uddannelse på linje med en dansk studentereksamen ([www.ufm.dk/ehb](http://www.ufm.dk/ehb)).

## 2.3 Almindelige vurderinger

En almindelig vurdering er med få undtagelser en niveauvurdering: et dokument, som angiver, hvilket dansk uddannelsesniveau og så vidt muligt hvilket dansk uddannelsesområde den udenlandske uddannelseskvalifikation svarer til. Styrelsen udstedte 2.474 almindelige vurderinger i 2015, hvilket var 30 procent flere end i 2014. 2.181 personers uddannelseskvalifikationer blev vurderet i 2015, hvilket var 29 procent flere end året før.<sup>4</sup> Tabel 2 nedenfor viser udviklingen i antallet af afsluttede sager, fordelt på hvordan sagerne blev behandlet.

I nogle tilfælde er det ikke relevant eller muligt at foretage en vurdering. F.eks. videresendes eller henvises ansøgninger typisk, når ansøgerens ønske er adgang til at udøve et lovreguleret erhverv, som en anden myndighed har ansvaret for. I en mindre del af sagerne sker en egentlig afvisning af at foretage en vurdering af ansøgerens uddannelseskvalifikationer eller nogle af

---

<sup>3</sup> Publikationerne kan findes på [www.ufm.dk/anerkendelse/mere-om-anerkendelse](http://www.ufm.dk/anerkendelse/mere-om-anerkendelse).

<sup>4</sup> Når en ansøger sender flere, ikke sammenhængende uddannelser til vurdering, vurderes hver enkelt uddannelse. I disse tilfælde registreres derfor flere vurderingssager for samme uddannelsesindehaver.

dem, hvilket i 2015 hovedsagelig skyldtes, at den udenlandske uddannelse eller uddannelsesinstitution ikke var offentligt anerkendt, eller at uddannelsen ikke tilhørte landets ordinære uddannelsessystem.

**Tabel 2**

Afsluttede almindelige vurderingssager efter resultat af behandling<sup>5</sup>

Status for afsluttede sager	2011	2012	2013	2014	2015	Ændring seneste år	
Vurdering afsluttet	2.051	1.698	1.782	1.908	2.474	566	30%
Besvaret ved information/vejledning	63	59	44	26	59	33	127%
Videresendt eller henvist	22	23	16	19	129	110	579%
Behandling afvist	71	52	50	49	57	8	16%
Ansøgning trukket tilbage	11	7	10	8	3	-5	-63%
<b>I alt</b>	<b>2.218</b>	<b>1.839</b>	<b>1.902</b>	<b>2.010</b>	<b>2.722</b>	<b>712</b>	<b>35%</b>

### 2.3.1 Vurderingernes sigte

Ansøgerne angiver overvejende beskæftigelsesrelaterede formål med at få en vurdering fra Styrelsen for Videregående Uddannelser. I 2015 gjaldt det 59 procent af sagerne. Uddannelsesformål var de primære i 41 procent af sagerne.

### 2.3.2 Ansøgerne

Som nævnt blev der i 2015 gennemført almindelige vurderinger af 2.181 personers uddannelseskvalifikationer, hvilket var 29 procent flere end året før. I de fleste tilfælde – 93 procent af vurderingerne i 2015 – er det uddannelsesindehaverne selv, der beder Styrelsen for Videregående Uddannelser om en vurdering, som de bl.a. kan bruge som bilag til en jobansøgning eller en ansøgning om optagelse på en uddannelse. De øvrige vurderinger er især indhentet af jobcentre og kommuner.

De fleste arbejdsgivere, der anmoder om en vurdering, gør brug af styrelsens såkaldte turbovurderinger (se side 16), mens uddannelsesinstitutioner, der ønsker hjælp til at vurdere en uddannelse, som regel benytter styrelsens kvik-ph.d.-ordning (side 16) eller hotline (side 17).

### Nationalitet

Det stigende antal vurderinger, som styrelsen har foretaget, vedrører især statsborgere fra Syrien. Antallet af almindelige vurderinger af syreres uddannelser er steget fra 21 i 2013 over 65 i 2014 til 367 i 2015. Denne stigning skal ses på baggrund af tilgangen af flygtninge fra Syrien, idet antallet af syrere, der har fået opholdstilladelse med flygtningestatus, er steget fra 1.382 i 2013 til 4.126 i 2014 og 6.007 i 2015.<sup>6</sup>

9 procent af de almindelige vurderinger, styrelsen foretog i 2015, vedrørte danske statsborgere, 30 procent statsborgere i andre EU/EØS-lande, og 61 procent statsborgere i tredjelande, herunder især lande i Asien inkl. Mellemøsten, hvis stigende andel skyldes statsborgere fra Syrien. Fordelingen på regioner de sidste fem år fremgår af tabel 3 nedenfor.

<sup>5</sup> Tallene omfatter ikke sager, der er henlagt på grund af manglende dokumentation fra ansøgeren.

<sup>6</sup> Danmarks Statistik: Statistikbanken (VAN77).

**Tabel 3**

Almindelige vurderinger efter uddannelsesindehavernes statsborgerskab

Region	2011 Pct.	2012 Pct.	2013 Pct.	2014 Pct.	2015 Pct.	2015 Antal
Danmark, Færøerne og Grønland	11%	12%	12%	11%	9%	226
EU/EØS	36%	39%	36%	34%	30%	730
Tredjelande	51%	48%	52%	55%	61%	1.500
– Europa i øvrigt	16%	15%	15%	14%	11%	281
– Asien	22%	20%	24%	29%	38%	942
– Afrika	5%	6%	5%	5%	5%	131
– Nordamerika	2%	1%	2%	2%	1%	37
– Syd- og Mellemerika	4%	4%	5%	5%	4%	99
– Oceanien	1%	1%	1%	1%	0%	10
Ikke oplyst	3%	1%	1%	0%	1%	18
<b>I alt</b>	<b>100%</b>	<b>100%</b>	<b>100%</b>	<b>100%</b>	<b>100%</b>	<b>2.474</b>

**Køn**

55 procent af uddannelsesindehaverne i 2015 var kvinder mod 63 procent året før. Ændringen skyldes hovedsagelig det øgede antal syriske uddannelsesindehavere, hvoraf kun 22 procent var kvinder. Kvinder udgjorde omkring 4 ud af 10 uddannelsesindehavere fra Asien og Afrika, men to tredjedele af uddannelsesindehaverne fra de øvrige regioner taget under ét.

**Alder**

83 procent af de personer, hvis uddannelser blev vurderet i 2015, var under 40 år, og 38 procent var under 30 år. Fordelingen var stort set uændret i forhold til tidligere år.

**2.3.3 Uddannelsernes oprindelse**

Styrelsen vurderede i 2015 uddannelser fra 118 lande. Samlet set vedrørte 35 procent af vurderingerne uddannelser fra EU/EØS-lande og 65 procent uddannelser fra tredjelande, især i Asien (38 pct. mod 28 pct. året før). Se den nærmere fordeling i tabel 4 nedenfor.

Det hyppigst forekommende uddannelsesland var i 2015 Syrien med 382 vurderinger (mod 67 i 2014) fulgt af Polen, Iran, Rumænien og Ukraine. De 20 hyppigst forekommende lande (se figur 2 nedenfor) stod for tilsammen 71 procent af vurderingerne, mens de 10 hyppigst forekommende tegnede sig for 53 procent af vurderingerne.

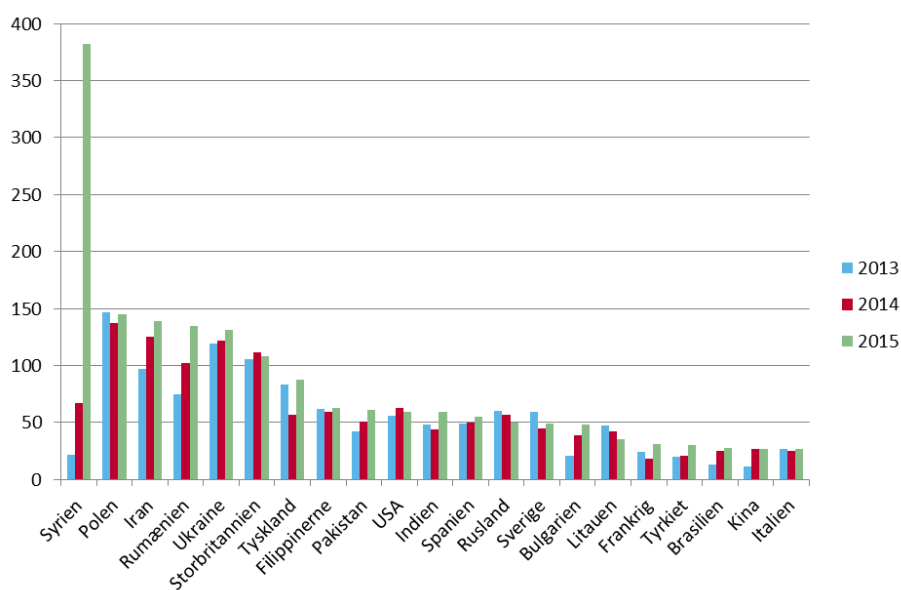
**Tabel 4**

Almindelige vurderinger efter uddannelsernes geografiske oprindelse

Region	2011 Pct.	2012 Pct.	2013 Pct.	2014 Pct.	2015 Pct.	2015 Antal
Færøerne og Grønland	0%	0%	0%	0%	0%	2
EU/EØS	44%	46%	43%	40%	35%	871
Tredjelande	55%	54%	56%	60%	65%	1.601
– Europa i øvrigt	18%	17%	17%	17%	13%	314
– Asien	22%	20%	24%	28%	38%	938
– Afrika	5%	6%	5%	5%	6%	140
– Nordamerika	4%	4%	4%	4%	3%	71
– Syd- og Mellemerika	5%	5%	5%	5%	5%	123
– Oceanien	2%	2%	2%	2%	1%	15
<b>I alt</b>	<b>100%</b>	<b>100%</b>	<b>100%</b>	<b>100%</b>	<b>100%</b>	<b>2.474</b>

**Figur 2**

Almindelige vurderinger 2013-15 efter uddannelsesland (top 20 i 2015)



### 2.3.4 Uddannelsernes niveau

Styrelsen for Videregående Uddannelser vurderer de udenlandske uddannelseskvalifikationer i forhold til niveauer i det danske uddannelsessystem.

74 procent af vurderingerne i 2015 angav et helt eller delvist niveau inden for videregående uddannelse, omtrent som året før. Heraf angav de 22 procent af vurderingerne et bachelorniveau og 11 procent et professionsbachelorniveau. 13 procent sammenlignede med en bacheloruddannelse plus 1 års kandidatstudier, mens 17 procent pegede på et fuldt kandidatniveau, og 2 procent på et ph.d.-niveau.

10 procent af vurderingerne angav et helt eller delvist niveau inden for erhvervsuddannelse (8 pct. et helt EUD-niveau), mens 15 procent angav et helt eller delvist gymnasialt niveau (6 pct. et helt gymnasialt niveau).

Tabel 5 nedenfor viser, hvordan vurderingerne har fordelt sig på uddannelsesindehavernes højeste hele danske niveau ifølge vurderingen.<sup>7</sup>

**Tabel 5**

Almindelige vurderinger efter højeste afsluttede uddannelsesniveau ifølge vurdering

Højeste afsluttede niveau	2011	2012	2013	2014	2015	2015 Antal
Grundskole/forberedende	10%	10%	9%	9%	11%	269
Gymnasial eller erhvervsfaglig	25%	25%	24%	24%	22%	532
Erhvervsakademi	3%	2%	2%	2%	1%	36
Bachelor/professionsbachelor	41%	42%	43%	47%	47%	1.156
Kandidat	18%	18%	20%	17%	17%	429
Ph.d.	3%	2%	2%	2%	2%	52
<b>I alt</b>	<b>100%</b>	<b>100%</b>	<b>100%</b>	<b>100%</b>	<b>100%</b>	<b>2.474</b>

<sup>7</sup> Opgørelsesmetoden er ændret i forhold til de tidligere årsberetninger, så den svarer til Danmarks Statistiks nye uddannelsesklassifikation, DISCED-15 (dimensionen Uddannelsesniveau).

Vurderingerne af uddannelser fra Syrien i 2015 er især kendetegnede ved en relativt stor andel på bachelor-/professionsbachelorniveau (58 pct.), mens andelen med kandidatniveau er lavere end gennemsnittet (4 pct.).

### 2.3.5 Uddannelsernes faglige retning

Tabel 6 nedenfor viser, hvordan vurderingerne har fordelt sig efter uddannelsernes faglige hovedområder.<sup>8</sup> Det største faglige hovedområde var i 2015 erhvervsøkonomi, administration og jura med 20 procent af vurderingerne. De tekniske områder (50 til 58 i tabellen) udgjorde dog tilsammen 22 procent af vurderingerne.

**Tabel 6**

Almindelige vurderinger efter fagligt hovedområde ifølge vurdering

DISCED-kode	Fagligt hovedområde	2011 Pct.	2012 Pct.	2013 Pct.	2014 Pct.	2015 Pct.	2015 Antal
10	Grundskole	1%	0%	1%	1%	0%	9
12	Gymnasiale uddannelser	14%	13%	12%	13%	14%	354
15	Forberedende uddannelser	0%	0%	0%	0%	0%	1
20	Undervisning og læring	5%	3%	4%	5%	3%	86
25	Humanistisk	9%	10%	10%	9%	9%	224
27	Audiovisuel teknik og medieproduktion	1%	1%	1%	0%	0%	10
30	Kunstnerisk	2%	3%	3%	2%	2%	53
35	Samfundsvidenskab	9%	10%	9%	8%	7%	168
40	Erhvervsøkonomi, administration og jura	21%	21%	21%	20%	20%	500
45	Naturvidenskab	8%	8%	8%	10%	8%	209
50	Informations- og kommunikationsteknologi	2%	2%	3%	3%	4%	87
55	Teknik, teknologi og industriel produktion	10%	10%	12%	12%	12%	290
57	Mekanik, jern og metal	3%	2%	2%	3%	4%	92
58	Bygge- og anlægsteknik	2%	2%	2%	3%	3%	79
60	Jordbrug, skovbrug og fiskeri	4%	2%	2%	2%	2%	55
65	Social og sundhed	8%	10%	9%	8%	8%	197
70	Service	1%	2%	2%	2%	2%	53
75	Forsvar, politi og sikkerhed	0%	0%	0%	0%	0%	1
80	Transport	0%	0%	0%	0%	0%	6
I alt		100%	100%	100%	100%	100%	2.474

### 2.3.6 Uddannelsernes alder

68 procent af vurderingerne i 2015 blev foretaget mindre end 10 år efter uddannelsens afslutning, og 37 procent blev foretaget mindre end 5 år efter uddannelsens afslutning. Begge dele var 4 procentpoint mere end i 2014.

### 2.3.7 Sagsbehandlingstid

Sagsbehandlingstiden for almindelige vurderinger steg fra 31,7 dage i gennemsnit i 2014 til 36,8 dage i 2015. Tabel 7 nedenfor viser, hvordan vurderingerne samlet har fordelt sig efter sagsbe-

<sup>8</sup> Opgørelsesmetoden er ændret i forhold til de tidligere årsberetninger, så den svarer til Danmarks Statistiks nye uddannelsesklassifikation, DISCED-15 (dimensionen Fagområde).

handlingstiden i antal måneder. 90 procent af vurderingerne blev i 2015 gennemført på mindre end to måneder (mod 93 pct. året før). Under 1 procent (23 vurderinger) tog over 3 måneder.<sup>9</sup>

**Tabel 7**

Almindelige vurderinger efter sagsbehandlingstid i måneder

Sagsbehandlingstid	2011 Pct.	2012 Pct.	2013 Pct.	2014 Pct.	2015 Pct.	2015 Antal
Mindre end 1 måned	46%	45%	45%	50%	38%	948
Mellem 1 og 2 mdr.	45%	45%	45%	42%	52%	1.280
Mellem 2 og 3 mdr.	8%	8%	9%	7%	9%	223
Mellem 3 og 4 mdr.	0%	1%	1%	0%	1%	19
Mellem 4 og 5 mdr.	0%	0%	0%	0%	0%	3
Mellem 5 og 6 mdr.	0%	0%	0%	0%	0%	1
Over 6 mdr.	0%	0%	0%	0%	0%	0
<b>I alt</b>	<b>100%</b>	<b>100%</b>	<b>100%</b>	<b>100%</b>	<b>100%</b>	<b>2.474</b>

## 2.4 Vurderinger til brug for greencardafgørelser

Højt kvalificerede udlændinge fra lande uden for EU/EØS har mulighed for at ansøge om opholdstilladelse til at søge arbejde i Danmark efter greencardordningen, som administreres af Styrelsen for International Rekruttering og Integration (SIRI). Afgørelserne om opholdstilladelse træffes ud fra et pointsystem, hvor uddannelse er et af de vigtigste kriterier. For at optjene point på uddannelseskriteriet skal ansøgeren have gennemført en uddannelse, der niveaumæssigt mindst svarer til en dansk bacheloruddannelse. Ansøgeren kan desuden få bonuspoint, hvis uddannelsen retter sig mod et erhverv, der er omfattet af Positivlisten.

Styrelsen for Videregående Uddannelser vurderer greencardansøgere udenlandske uddannelseskvalifikationer efter anmodning fra SIRI, og de to styrelser er i løbende dialog for at sikre en fortsat god behandling af greencardsager.

I 2015 gennemførte styrelsen 1.944 vurderinger til brug for greencardsager, 39 procent færre end i 2014, som det fremgår af tabel 1 på side 8. Vurderingerne i 2015 vedrørte 1.506 greencardansøgere, 37 procent færre end året før.<sup>10</sup> Nedgangen i antallet af vurderingssager skyldes en nedgang i antallet af greencardansøgninger. Greencardordningen blev med virkning fra den 1. januar 2015 målrettet som led i den reform af international rekruttering, der blev vedtaget i Folketinget i december 2014.

I det følgende beskrives de vurderede uddannelser og deres indehavere. Det skal understreges, at det billede, der tegner sig ud fra vurderingssagerne, ikke kan tages som dækkende for alle greencardansøgere, idet SIRI ikke i alle tilfælde har behov for at indhente en vurdering hos Styrelsen for Videregående Uddannelser.<sup>11</sup>

<sup>9</sup> Sagsbehandlingstiden for vurderingssager er den tid, der går fra modtagelsen af de nødvendige dokumenter og oplysninger fra ansøgeren til afgivelsen af en vurdering. Ifølge den henstilling om kriterier og procedurer for vurdering, der er vedtaget under Lissabon-konventionen, bør sagsbehandlingstiden ikke overstige fire måneder.

<sup>10</sup> Greencardansøgere har i en del tilfælde flere uddannelser, og SIRI har behov for at få separate vurderinger af disse uddannelser, når de ligger inden for forskellige faglige områder.

<sup>11</sup> Greencardordningen er beskrevet på [www.nyidanmark.dk/greencard](http://www.nyidanmark.dk/greencard), og statistik vedrørende ordningen findes på [www.nyidanmark.dk/da-dk/Statistik/](http://www.nyidanmark.dk/da-dk/Statistik/).

#### 2.4.1 Uddannelsesindehavernes nationalitet

90 procent af uddannelsesindehaverne i greencardrelaterede vurderinger i 2015 var statsborgere i asiatiske lande – stort set de samme lande som de seneste år: 30 procent var fra Indien, 29 procent fra Iran, 14 procent fra Pakistan, og 9 procent fra Nepal. Derudover var 5 procent af uddannelsesindehaverne fra afrikanske lande.

#### 2.4.2 Uddannelsernes oprindelse

65 procent af vurderingerne i 2015 vedrørte uddannelser fra Asien, mens 26 procent af vurderingerne vedrørte uddannelser fra EU/EØS-lande, heraf de 18 procent fra Storbritannien. Det skyldes, at greencardansøgerne, især fra Pakistan og Indien, ofte har taget deres seneste uddannelse i et europæisk land.

#### 2.4.3 Uddannelsernes niveau

98 procent af de greencardrelaterede vurderinger i 2015 angav ligesom tidligere år mindst et bachelorniveau. I 59 procent af vurderingerne svarede uddannelsen til et bachelor- eller professionsbachelorniveau, i 35 procent til et kandidatniveau, og i 4 procent til et ph.d.-niveau.

#### 2.4.4 Uddannelsernes faglige retning

De tekniske områder udgjorde tilsammen langt den største gruppe med 54 procent af vurderingerne i 2015, mens 22 procent af vurderingerne lå inden for området erhvervsøkonomi, administration og jura. Fordelingen på faglige hovedområder fremgår af tabel 8 nedenfor.<sup>12</sup>

**Tabel 8**

Almindelige vurderinger efter fagligt hovedområde ifølge vurdering

DISCED-kode	Fagligt hovedområde	2011 Pct.	2012 Pct.	2013 Pct.	2014 Pct.	2015 Pct.	2015 Antal
12	Gymnasiale uddannelser	0%	0%	0%	0%	0%	1
20	Undervisning og læring	4%	1%	2%	2%	1%	13
25	Humanistisk	8%	4%	4%	4%	3%	61
27	Audiovisuel teknik og medieproduktion	0%	0%	0%	0%	0%	1
30	Kunstnerisk	0%	0%	0%	0%	0%	9
35	Samfundsvidenskab	6%	6%	6%	4%	4%	82
40	Erhvervsøkonomi, administration og jura	30%	38%	24%	22%	22%	436
45	Naturvidenskab	13%	11%	10%	10%	10%	188
50	Informations- og kommunikationsteknologi	14%	12%	14%	13%	16%	319
55	Teknik, teknologi og industriel produktion	15%	19%	27%	30%	28%	551
57	Mekanik, jern og metal	2%	1%	3%	5%	6%	113
58	Bygge- og anlægsteknik	1%	1%	2%	3%	4%	76
60	Jordbrug, skovbrug og fiskeri	2%	1%	1%	1%	1%	15
65	Social og sundhed	7%	6%	8%	6%	4%	79
70	Service	0%	0%	0%	0%	0%	0
75	Forsvar, politi og sikkerhed	0%	0%	0%	0%	0%	0
80	Transport	0%	0%	0%	0%	0%	0
<b>I alt</b>		<b>100%</b>	<b>100%</b>	<b>100%</b>	<b>100%</b>	<b>100%</b>	<b>1.944</b>

<sup>12</sup> Opgørelsesmetoden er ændret i forhold til de tidligere årsberetninger, så den svarer til Danmarks Statistiks nye uddannelsesklassifikation, DISCED-15 (dimensionen Fagområde).

#### 2.4.5 Uddannelsernes alder

84 procent af de greencardrelaterede vurderinger i 2015 blev udstedt mindre end 10 år efter uddannelsens afslutning, heraf de 48 procent af vurderingerne mindre end 5 år efter uddannelsens afslutning. Det var 3 henholdsvis 4 procentpoint mindre end året før.

#### 2.4.6 Sagsbehandlingstid

Styrelsens gennemsnitlige sagsbehandlingstid for vurderinger til brug for greencardafgørelser var 19 dage i 2015 (mod 19,4 dage året før). 58 procent af vurderingerne blev gennemført på mindre end tre uger (mod 61 pct. året før). Tabel 9 nedenfor viser, hvordan vurderingerne samlet har fordelt sig efter sagsbehandlingstiden i antal uger.<sup>13</sup>

**Tabel 9**

Vurderinger til brug for greencardsager efter sagsbehandlingstid i uger

Sagsbehandlingstid	2011 Pct.	2012 Pct.	2013 Pct.	2014 Pct.	2015 Pct.	2015 Antal
Mindre end 1 uge	14%	10%	13%	12%	11%	206
Mellem 1 og 2 uger	25%	31%	22%	24%	24%	459
Mellem 2 og 3 uger	20%	26%	29%	24%	23%	455
Mellem 3 og 4 uger	16%	28%	22%	21%	25%	487
Mellem 4 og 5 uger	8%	5%	10%	7%	7%	139
Mellem 5 og 6 uger	5%	0%	3%	4%	4%	80
Over 6 uger	12%	0%	2%	7%	6%	118
<b>I alt</b>	<b>100%</b>	<b>100%</b>	<b>100%</b>	<b>100%</b>	<b>100%</b>	<b>1.944</b>

Sagsbehandlingstiden er generelt væsentlig kortere i sager til brug for greencardafgørelser end i almindelige vurderingssager. Det muliggøres blandt andet af, at det er Styrelsen for International Rekruttering og Integration, der har ansvaret for at efterprøve ægtheden af de forelagte dokumenter.

### 2.5 Turbovurderinger for virksomheder

Arbejdsgivere tilbydes en vurdering af udenlandske uddannelser på højst fem arbejdsdage, med henblik på at vurderingerne kan bruges ved udvælgelsen af ansøgere til jobsamtaler. Vurderingen er en kort udtalelse, som fortæller, om uddannelsen er offentligt anerkendt i uddannelseslandet, hvilket niveau uddannelsen svarer til i det danske uddannelsessystem, og så vidt muligt hvilket fagligt område uddannelsen svarer til i Danmark.<sup>14</sup>

I 2015 blev der foretaget 91 vurderinger, en stigning på 15 procent i forhold til året før. 76 af turbovurderingerne blev foretaget for offentlige myndigheder og virksomheder, 15 for private virksomheder.

Turbovurderingerne blev i 2015 leveret på i gennemsnit 2,8 arbejdsdage (mod 2,5 året før). 91 procent af vurderingerne blev leveret inden for 5 arbejdsdage (mod 95 procent året før).

<sup>13</sup> Sagsbehandlingstiden er den tid, der går fra modtagelsen af de nødvendige oplysninger fra SIRI til afgivelsen af en vurdering til brug for SIRI's videre sagsbehandling.

<sup>14</sup> Læs mere om turbovurderinger på [www.ufm.dk/anerkendelse/turbo](http://www.ufm.dk/anerkendelse/turbo).



## 2.6 Ph.d.-ansættelser

Universiteterne kan hos Styrelsen for Videregående Uddannelser indhente såkaldte kvikvurderinger til brug for deres afgørelser om optagelse og ansættelse af ph.d.-studerende. Universiteterne får dermed nemt og hurtigt vurderet uddannelsesniveautet hos de udvalgte ansøgere, som universitetet ønsker at ansætte.

Styrelsen leverede i 2015 i alt 72 af disse vurderinger, hvilket var 33 procent færre end i 2014. Det var især Københavns Universitet og Aalborg Universitet, der indhentede færre vurderinger. De vurderede uddannelser kom hovedsagelig fra lande i EU/EØS (44 pct.) og Asien (31 pct.).

Kvikvurderingerne blev i 2015 leveret på 3,2 dage i gennemsnit (mod 4,6 dage året før). 93 procent blev leveret inden for 1 uge, og 99 procent inden for 2 uger.

## 2.7 Adgangsgivende eksaminer

Danske uddannelsesinstitutioner kan få råd og retningslinjer fra Styrelsen for Videregående Uddannelser ved behandlingen af udenlandske eksamensdokumenter i sager om optagelse på videregående uddannelser. Det sker gennem information på internettet, besvarelse af henvendelser og afholdelse af et årligt seminar for medarbejdere ved de videregående uddannelsesinstitutioner.

Desuden har styrelsen siden foråret 2015 bistået erhvervsskolerne med baggrundsoplysninger om udenlandske uddannelsessystemer og karaktersystemer, så erhvervsskolerne kan afgøre, om de nye 2,0-krav i matematik og dansk/modersmål opfyldes af de ansøgere, der søger optagelse på en erhvervsuddannelse på baggrund af en udenlandsk eksamen.

### 2.7.1 Eksamenshåndbog

Eksamenshåndbogen på Uddannelses- og Forskningsministeriets netsted ([www.ufm.dk/ehb](http://www.ufm.dk/ehb)) beskriver adgangsgivende eksaminer fra 134 lande samt 18 regioner/provinser og 5 internationale studentereksaminer. For hvert land kan man finde en oversigt over de eksaminer, der er adgangsgivende i Danmark, oplysninger til brug for fagniveauvurderinger og karakteromregning foruden en beskrivelse af uddannelsessystemet og en liste over vigtige ord. Eksamenshåndbogen stilles til rådighed for uddannelsesinstitutioner og uddannelsessøgende til brug i forbindelse med optag til de videregående uddannelser.

### 2.7.2 Henvendelser

Ud over at slå eksaminer op i Eksamenshåndbogen kan uddannelsesinstitutionerne maile eller ringe til Styrelsen for Videregående Uddannelsers "hotline" for at få hjælp til at vurdere, om et eksamensbevis er adgangsgivende til videregående uddannelse eller erhvervsuddannelse i Danmark, og til at tage stilling til behovet for ægthedskontrol.

I 2015 besvarede styrelsen 660 henvendelser, hvor uddannelsesinstitutioner ønskede vurdering af et konkret uddannelsesbevis. Antallet af henvendelser var 22 procent højere end året før, hvor styrelsen besvarede 540 henvendelser (se tabel 1 på side 8). Stigningen skyldes den nye service for erhvervsskolerne.

Henvendelserne blev ligesom de tidligere år behandlet på ca. 1 dag i gennemsnit. 90 procent af henvendelserne i 2015 blev besvaret på mindre end 3 dage, heraf de 76 procent samme dag (mod 74 pct. i 2014), og 10 procent efter 1 dag (uændret).

Omkring 52 procent af forespørgslerne drejede sig om uddannelsesdokumenter fra EU/EØS-lande, hvilket var et fald fra 60 procent året før. Samtidig steg andelen af henvendelser vedrørende uddannelser fra Asien 14 til 17 procent, og fra Europa uden for EU/EØS fra 3 til 7

procent. De lande, styrelsen oftest fik henvendelser om, var fortsat Norge (61 henvendelser) og Sverige (47), men nu tæt fulgt af Island, hvor antallet af henvendelser blev fordoblet til 44. Derefter kom Storbritannien (36), USA (29) og Tyskland (27).

Norge, Sverige og Island lå henholdsvis nummer 1, 3 og 10 på listen over de lande, hvorfra flest udlændinge ansøgte om optagelse på en dansk videregående uddannelse i 2015. I forhold til søgningen fik styrelsen relativt mange henvendelser vedrørende Island, Storbritannien, USA og Kina, og relativt få henvendelser vedrørende Rumænien, Polen, Litauen, Ungarn og Slovakiet. De relativt få henvendelser vedrørende østeuropæiske lande kan hænge sammen med, at en række danske institutioner samarbejder med agenter, og institutionerne derfor er bedre klædt på til at håndtere disse ansøgninger.

I tillæg til besvarelsen af henvendelser om konkrete eksamensbeviser giver styrelsen ansøgere og uddannelsesinstitutioner anden rådgivning, såvel telefonisk som skriftligt.

### **2.7.3 Seminar**

Styrelsen afholdt i marts 2015 det årlige seminar for studieadministrativt personale, der arbejder med optagelse af ansøgere med udenlandske gymnasiale eksaminer på de videregående uddannelser. Seminaret fandt sted på Cphbusiness Søerne i København og samlede ca. 90 deltagere. Seminaret koncentrerede sig om GCE A-level-reformen i England, opholdstilladelser, omregning af karaktergennemsnit samt adgangsgivende eksaminer fra Sverige, Island og Kina.

## **2.8 SU til udlandet og udlandsstipendier**

I henhold til SU-lovgivningen bevilges uddannelsesstøtte til uddannelse i udlandet og udlandsstipendium blandt andet på betingelse af, at uddannelsen og uddannelsesinstitutionen er offentligt anerkendte i studielandet.<sup>15</sup>

Undersøgelsen af de udenlandske institutioners og uddannelsers status i studielandet sker i tilknytning til styrelsens funktion som vurderingsmyndighed. Derigennem udnytter styrelsen den ekspertise, der er opbygget i forbindelse med vurderingen af udenlandske uddannelseskvalifikationer, og man forebygger problemer med senere vurdering og anerkendelse af den afsluttede uddannelse.

Konkret indebærer ordningen, at Kontoret for Særlig Uddannelsesstøtte indhenter en udtalelse fra Kontoret for Vurdering og Anerkendelse af Udenlandske Uddannelser, for så vidt som der ikke allerede er taget stilling til den påtænkte uddannelse og uddannelsesinstitution. Udtalelsen oplyser om uddannelsens og institutionens status i studielandet samt om uddannelsens niveau i studielandets uddannelsessystem. I 2015 blev der udarbejdet ca. 3.000 sådanne udtalelser, omtrent det samme antal som året før.

## **2.9 Transparens og sammenlignelighed**

Anerkendelse af uddannelseskvalifikationer og kompetencer på tværs af grænserne søges fremmet ved hjælp af redskaber, som gør det lettere at dokumentere, forstå og sammenligne de pågældende kvalifikationer og kompetencer. De vigtigste redskaber er nationale og europæiske kvalifikationsrammer, ECTS, Europass og ECVET.

### **2.9.1 Kvalifikationsrammer**

Den Danske Kvalifikationsramme for Livslang Læring omfatter alle uddannelserne i det danske formelle uddannelsessystem og er koblet til den Europæiske Kvalifikationsramme, European

<sup>15</sup> Se §66 i SU-bekendtgørelsen (bkg. nr. 1662 af 14. december 2015).

Qualifications Framework (EQF). EQF er en fælles europæisk referenceramme, som skal gøre det lettere at forstå, sammenligne og anerkende alle typer kvalifikationer på tværs af lande og systemer i Europa.<sup>16</sup> Desuden findes en Kvalifikationsramme for det Europæiske Område for Videregående Uddannelse, Bologna-rammen.<sup>17</sup>

Styrelsen for Videregående Uddannelser er det danske koordinationspunkt for EQF og informerer om sammenhængen mellem den danske kvalifikationsramme og EQF. Styrelsen er ligeledes udpeget som National Correspondent i relation til Bologna-rammen.

Styrelsen deltager i internationale netværk med henblik på at udveksle erfaringer vedrørende opbygningen og videreudviklingen af kvalifikationsrammer og fremme en læringsudbytteorienteret tilgang til uddannelsessystemet. Styrelsen deltager endvidere i det danske koordinationsudvalg for kvalifikationsrammen sammen med Ministeriet for Børn, Unge og Ligestilling og Kulturministeriet.

De europæiske ministre for videregående uddannelse vedtog ved deres møde i Jerevan i maj 2015 at inddrage korte videregående uddannelser (short cycle qualifications) i Bologna-rammen. Korte videregående uddannelser er en del af den danske kvalifikationsramme, og det har været en dansk prioritet at sikre disse kvalifikations optagelse i Bologna-rammen for at styrke transparensen af de korte videregående uddannelser og lette anerkendelsen og muligheden for optagelse og merit på relevante bacheloruddannelser på europæisk plan for studerende med disse kvalifikationer.

### **2.9.2 ECTS – European Credit Transfer and Accumulation System**

Det europæiske meritoverførsels- og meritakkumuleringssystem (ECTS) danner grundlag for, at den studerende kan få godskrevet kursus- og uddannelseselementer fra én institution ved en anden, herunder også internationalt mellem de institutioner, der benytter systemet.

Bologna-ministrene godkendte ved mødet i Jerevan i maj 2015 en revideret udgave af vejledningen vedrørende brug af ECTS, "ECTS Users' Guide".<sup>18</sup> Den nye vejledning tager højde for den seneste udvikling i Bologna-processen, herunder det øgede fokus på læringsudbytte og udviklingen af nye former for læring og undervisning. Den indeholder bl.a. et udvidet afsnit om ECTS-systemets understøttelse af mobilitet og meritoverførsel med henvisning til Lissabonkonventionen og relevante dokumenter på grundlag af konventionen.<sup>19</sup>

### **2.9.3 ECVET – European Credit system for Vocational Education and Training**

ECVET er et europæisk meritoverførselssystem, som er ved at blive indført inden for de erhvervsrettede uddannelser. ECVET sætter fokus på læringsudbytte og har to formål: at fremme livslang læring og at øge mobiliteten mellem medlemslandene i Europa. I Danmark bruges ECVET udelukkende i forbindelse med international mobilitet, dvs. når danske uddannelsessteder sender elever til udlandet, og når de modtager udenlandske elever. Størstedelen af de danske erhvervsskoler, der tilbyder transnational mobilitet for deres elever, anvender ECVET-systemet ved kvalitetssikringen af læringsindholdet for elevernes ophold i udlandet.

For at understøtte den praktiske implementering af systemet har Europa-Kommissionen etableret et netværk af eksperter, som formidler viden om ECVET og giver praktiske råd og vejledning til de relevante aktører. De danske ECVET-eksperter kommer fra erhvervsuddannelses-

<sup>16</sup> Se Europa-Kommissionens EQF-portal på [ec.europa.eu/eqf/](http://ec.europa.eu/eqf/).

<sup>17</sup> Læs mere om kvalifikationsrammerne på [www.kvalifikationsrammen.dk](http://www.kvalifikationsrammen.dk).

<sup>18</sup> ECTS Users' Guide: [http://ec.europa.eu/education/ects/users-guide/docs/ects-users-guide\\_en.pdf](http://ec.europa.eu/education/ects/users-guide/docs/ects-users-guide_en.pdf)

<sup>19</sup> Se navnlig den europæiske anerkendeshåndbog for videregående uddannelsesinstitutioner, EAR HEI Manual: [www.enic-naric.net/ear-manual-standards-and-guidelines-on-recognition.aspx](http://www.enic-naric.net/ear-manual-standards-and-guidelines-on-recognition.aspx).

institutioner og/eller har arbejdet indgående med mobilitet i erhvervsuddannelserne. Styrelsen for Videregående Uddannelser er sekretariat for ECVET-eksperterne.<sup>20</sup>

#### **2.9.4 Europass**

Europass omfatter fem dokumenter, som udarbejdes efter fælles europæiske skabeloner og bruges til at dokumentere den enkeltes kvalifikationer og kompetencer:

- Diploma Supplement, som er et tillæg til eksamensbeviser for videregående uddannelse
- Certificate Supplement, som er et tillæg til uddannelsesbeviser og svendebreve inden for erhvervsuddannelse og arbejdsmarkedsuddannelse
- Europass Mobilitetsbevis, som dokumenterer læringsophold i udlandet
- Europass CV, der sammenfatter den enkeltes kompetencer
- Europass Sprogpass, der beskriver sprogkundskaber.

Som nationalt Europass-center informerer og vejleder Styrelsen for Videregående Uddannelser om Europassredskaberne.<sup>21</sup>

Diploma Supplement indeholder oplysninger om den enkelte uddannelseskvalifikation samt en standardbeskrivelse af det danske uddannelsessystem, hvori uddannelsesniveauerne er beskrevet i overensstemmelse med kvalifikationsrammerne.

En ny database med opdaterede Certificate Supplements på dansk og engelsk åbnede i februar 2015. Certificate Supplements redegør for, hvilke kompetencer man opnår gennem uddannelsen, hvilke typiske job og arbejdsområder uddannelsen kvalificerer til, samt uddannelsens varighed og niveau, herunder dens niveau i både den danske og den europæiske kvalifikationsramme for livslang læring.<sup>22</sup>

#### **2.10 Kvalifikationsnævnet**

Kvalifikationsnævnet behandler klager over afgørelser truffet af danske uddannelsesinstitutioner i sager om merit og forhåndsmerit på baggrund af dansk og udenlandsk uddannelse samt klager over afgørelser om anerkendelse af realkompetence. Inden for universitetsuddannelserne kan der dog kun klages til Kvalifikationsnævnet over afgørelser om merit på baggrund af udenlandsk uddannelse. For universitetsstuderende gælder, at afgørelser om merit på baggrund af dansk uddannelse og afgørelser om forhåndsmerit skal påklages til det pågældende universitets eget meritankenævn.<sup>23</sup>

Kvalifikationsnævnet tager udgangspunkt i Lissabon-konventionen, hvis bærende princip er, at en udenlandsk uddannelseskvalifikation eller studieperiode skal anerkendes, medmindre der kan påvises væsentlige forskelle i forhold til den tilsvarende kvalifikation eller studieperiode i værtslandet.

##### **2.10.1 Beskikkelse af sagkyndige**

Der blev i 2015 beskikket et nyt Kvalifikationsnævn, hvilket sker hvert fjerde år. Kvalifikationsnævnet omfatter sagkyndige inden for alle de uddannelsesområder, som nævnet behandler klager inden for. I hver enkelt klagesag består nævnet af en formand og mindst to sagkyndige medlemmer, som således udvælges fra sag til sag. Formanden er fast fra sag til sag. Professor, lic.jur.,

---

<sup>20</sup> Nærmere oplysninger om ECVET og ECVET-eksperterne kan findes via [www.ufm.dk/ecvet](http://www.ufm.dk/ecvet).

<sup>21</sup> Læs mere om Europass på [www.europass.dk](http://www.europass.dk).

<sup>22</sup> Se <http://certsupp.uds.dk>.

<sup>23</sup> Læs mere om Kvalifikationsnævnet på [www.ufm.dk/kn](http://www.ufm.dk/kn).

LL.M. Nis Jul Clausen har været formand for nævnet, siden det blev nedsat i 2002, og blev således genbeskikket i 2015.

### 2.10.2 De maritime uddannelser omfattet af Kvalifikationsnævnet

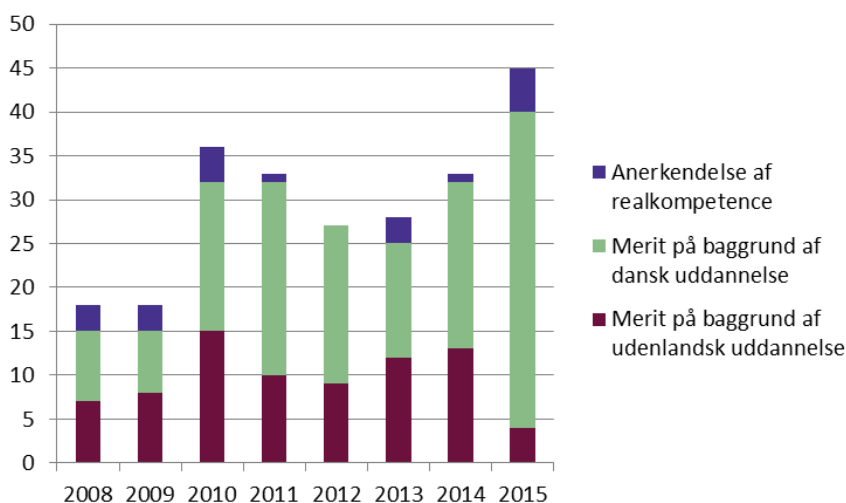
Det blev i 2015 også muligt at klage til Kvalifikationsnævnet over en faglig meritafgørelse, hvis man er studerende på en maritim uddannelse. Denne udvidelse af Kvalifikationsnævnets kompetence skete med vedtagelsen af lov om ændring af lov om maritime uddannelser og lov om vurdering af udenlandske uddannelseskvalifikationer m.v., der trådte i kraft den 1. maj 2015.<sup>24</sup>

### 2.10.3 Modtagne og behandlede klagesager i 2015

Med 45 modtagne sager i 2015 er aktiviteten steget i forhold til de foregående to år, hvor antallet var hhv. 33 og 28. Udviklingen fremgår af figur 3 nedenfor.

Figur 3

Sager modtaget af Kvalifikationsnævnet efter sagstype og år



I tabel 10 nedenfor ses, hvad klagesagerne drejede sig om, hvor mange der endte med en egentlig afgørelse fra Kvalifikationsnævnet, og hvilke afgørelser der blev truffet.

Merit på baggrund af udenlandsk uddannelse var genstand for 4 af de 45 modtagne klager. I alle 4 sager vedrørende udenlandsk uddannelse var der søgt merit ind i en universitetsuddannelse.

I 36 sager blev der klaget over merit på baggrund af dansk uddannelse. Heraf vedrørte de 29 sager merit ind i en professionsbacheloruddannelse som lærer-, pædagog-, socialrådgiver-, fysioterapeut- og sygeplejerskeuddannelsen samt meritlæreruddannelsen. 6 sager fordelte sig på diplomuddannelser, og en enkelt sag vedrørte en erhvervsakademiuddannelse.

Anerkendelse af realkompetence var genstand for 5 sager, hvoraf 3 endte med en afgørelse. Ingen af disse afgørelser gav klageren medhold.

Figur 4 nedenfor viser udviklingen i klagesager fordelt på typen af uddannelse, som der er søgt merit ind i.

<sup>24</sup> Lov nr. 544 af 29. april 2015.

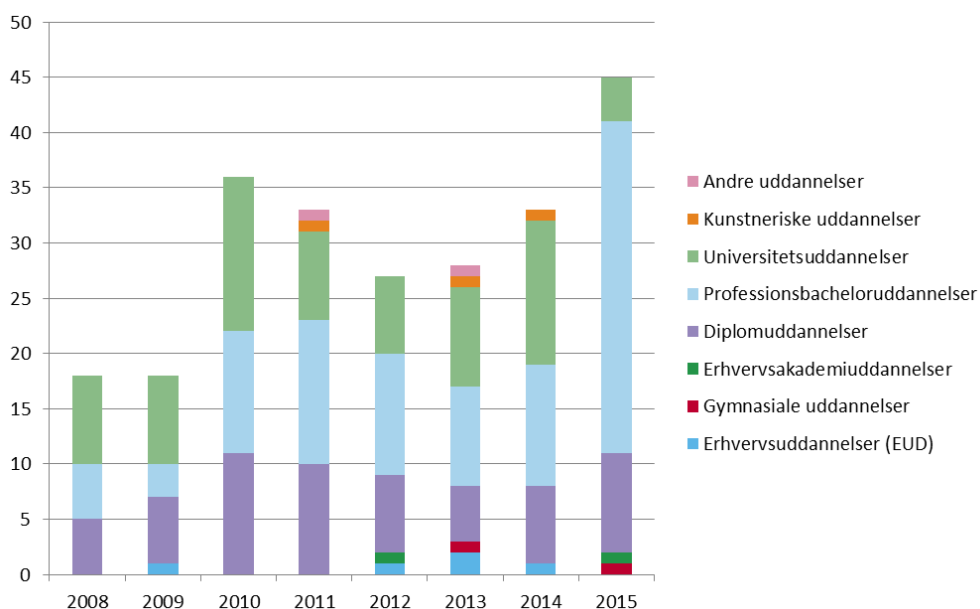
**Tabel 10**

Sager modtaget af Kvalifikationsnævnet i 2015 efter type og udfald

Behandling	Merit på baggrund af udenlandsk uddannelse	Merit på baggrund af dansk uddannelse	Anerkendelse af realkompetence	I alt
Modtaget	4	36	5	45
Afvist, henlagt eller trukket tilbage	1	8	1	10
Institution givet medhold efter en revurdering	0	3	1	4
Imødekommet	0	9	0	9
Delvist imødekommet	1	1	0	2
Ikke imødekommet	2	9	3	14
Endnu ikke truffet afgørelse	0	6	0	6

**Figur 4**

Sager modtaget af Kvalifikationsnævnet efter uddannelsestype og år



På tidspunktet for udarbejdelsen af beretningen var 6 af de 45 modtagne sager endnu verserende. Ud af de 39 afsluttede sager blev 25 afsluttet med en afgørelse. Ud af disse 25 fik klageren helt eller delvist medhold i 11 sager, mens 14 klager ikke blev imødekommet.

De 14 sager, der ikke endte med en egentlig afgørelse, blev afsluttet af forskellige årsager: 4 klager fik medhold på uddannelsesinstitutionen, efter at Kvalifikationsnævnets sekretariat havde bedt om en revurdering. De resterende 10 blev enten afvist, fordi nævnet ikke havde kompetence til at behandle sagerne, henlagt på grund af manglende dokumentation eller frafaldet af klager, fordi vedkommende havde bestået faget på ordinær vis og ikke længere havde en interesse i, at sagen blev behandlet.

Kvalifikationsnævnet modtager stadig forholdsvis få klager, og sagerne ligger inden for et ret snævert udsnit af uddannelser set i forhold til nævnets kompetenceområde. Siden 2014 er der dog sket en stigning i sager indbragt vedrørende en professionsbacheloruddannelse. Dette skyldes formentlig, at der for flere af professionsbacheloruddannelserne er kommet nye modulopbyggede uddannelser, hvor det kan være vanskeligt at give merit på baggrund af tidligere ud-

dannelse, da modulerne er tværfaglige og eksempelvis på læreruddannelsen veksler mellem det faglige og det pædagogiske.

At nævnet trods alt ikke modtager flere klager, kunne være et tegn på, at de fleste studerende er tilfredse med de meritafgørelser, der træffes på uddannelsesinstitutionerne. Antallet af klagesager til Kvalifikationsnævnet kan dog også være begrænset af, at ikke alle studerende er klar over, at de kan klage over en meritafgørelse.

#### **2.10.4 Information om Kvalifikationsnævnet**

Som sekretariat for Kvalifikationsnævnet informerer Styrelsen for Videregående Uddannelser om Kvalifikationsnævnet på Uddannelses- og Forskningsministeriets hjemmeside.<sup>25</sup>

For at sikre kendskab til Kvalifikationsnævnet og dets praksis offentliggør styrelsen løbende oplysninger om alle modtagne sager i en database på hjemmesiden. Databasen indeholder for hver sag informationer om indholdet af klagen, hvilken type uddannelse og institution klagen drejer sig om, om der er givet medhold eller ej, samt hvilke sagkyndige der har deltaget i behandlingen af sagen. Man finder desuden afgørelsen i dens helhed. Databasen indeholder ikke personlige oplysninger om de studerende, der har klaget.

### **2.11 Internationalt samarbejde om anerkendelse**

Danmark har et omfattende samarbejde med andre landes myndigheder og organisationer med henblik på at lette anerkendelsen af udenlandske uddannelseskvalifikationer i Danmark og anerkendelsen af danske uddannelseskvalifikationer i udlandet.

#### **2.11.1 ENIC/NARIC-samarbejdet**

ENIC-netværket, som hører under Europarådet og UNESCO, og NARIC-netværket, der hører under Europa-Kommissionen, har i alt 52 medlemslande i Europa samt USA, Canada, Australien, New Zealand og Israel. Netværkene arbejder på grundlag af Lissabon-konventionen.<sup>26</sup>

Styrelsen for Videregående Uddannelser og de andre nationale kontorer udveksler på daglig basis informationer om uddannelseskvalifikationer til brug for konkrete anerkendelsessager samt generelle oplysninger om de videregående uddannelsessystemer og gradsstrukturer i de forskellige lande. Der er tale om et tætvevet og veletableret samarbejde, der bidrager til kvalitetssikring af anerkendelsesarbejdet i Danmark og de øvrige lande.

#### **2.11.2 Lissabonkonventions-komiteen**

Lissabonkonventions-komiteen har til opgave at monitorere implementeringen af Lissabonkonventionen i de 52 medlemslande samt at udvikle og opdatere selve konventionen og de underliggende tekster, således at konventionsteksterne tager højde for udviklingen inden for de videregående uddannelser i hele konventionsområdet. En repræsentant for Styrelsen for Videregående Uddannelser er indvalgt i komiteen.

Komiteen har i 2015 gennemført en omfattende monitorering af implementeringen af konventionen i medlemslandene gennem en spørgeskemaundersøgelse med henblik på at fremlægge resultaterne ved konventionskomiteens treårige møde i Paris i starten af 2016. Ved Bologna-ministermødet i Jerevan i 2015 vedtog ministrene, at Lissabon-komiteen og ENIC/NARIC-netværkene skal foretage en analyse af monitoreringsrapporten med henblik på at fremsætte forslag og anbefalinger, der skal sikre den fulde implementering af Lissabon-konventionen i medlemslandene.

---

<sup>25</sup> Se [www.ufm.dk/kn](http://www.ufm.dk/kn).

<sup>26</sup> Danmark ratificerede Lissabon-konventionen i 2003. Læs mere om den på [www.ufm.dk/anerkendelse/lk](http://www.ufm.dk/anerkendelse/lk).

En anden væsentlig opgave har været en opdatering af henstillingen om anerkendelse af fællesgrader, idet der siden 2004, hvor henstillingen blev vedtaget, er sket en betydelig udvikling inden for fællesgrader og deres kvalitetssikring.

### **2.11.3 Bologna-processen**

Ministrene for videregående uddannelse i 47 lande samarbejder i det Europæiske Område for Videregående Uddannelse (European Higher Education Area, EHEA), også kendt som Bologna-processen. Samarbejdet koordineres i Bologna Follow-Up Group (BFUG).<sup>27</sup>

Der har i de senere år været stærkt politisk fokus på anerkendelse i Bologna-samarbejdet ud fra forståelse for, at fair anerkendelse er en nødvendighed for opbygningen af et fælles europæisk område for videregående uddannelser.

Ved ministerkonferencen i Jerevan i maj 2015 vedtog ministrene blandt andet, at man skal arbejde for fuld implementering af Lissabon-konventionens principper, sikre bedre anerkendelse af studieophold i udlandet samt sikre, at uddannelser fra andre EHEA-lande automatisk anerkendes på samme niveau som de relevante uddannelser i modtagerlandet.

Som opfølgning på konferencen er der etableret arbejdsgrupper, der skal sikre fremdriften i det europæiske samarbejde om videregående uddannelse og implementeringen af ministrenes anbefalinger fra Jerevan-kommunikatet. Styrelsen for Videregående Uddannelser repræsenterer Uddannelses- og Forskningsministeriet i en af disse Bologna-arbejdsgrupper.

### **2.11.4 Deltagelse i NARIC-projekter**

Styrelsen for Videregående Uddannelser deltager i NARIC-projekter, der gennemføres i forbindelse med EU-programmet ERASMUS+. Deltagelsen i disse udviklingsprojekter er med til at udvikle og sikre kvaliteten af styrelsens anerkendelsesarbejde, samtidig med at den styrker samarbejdet med søsterkontorer i andre lande.

FAIR-projektet (Focus on Automatic Institutional Recognition) er en udløber af pathfinder-gruppen om automatisk anerkendelse og sigter mod at strømline institutionernes anerkendelsesprocedurer og uddanne medarbejderne i korrekt implementering af Lissabon-konventionens principper og procedurer. Der er i løbet af 2015 foretaget en undersøgelse af institutionernes anerkendelse af udenlandske ansøgere og principperne og metoderne for anerkendelsen på de medvirkende institutioner. På baggrund heraf har styregruppen udarbejdet en række forslag til implementering og afprøvning på institutionerne i en prøveperiode, der løber i 2016. Projektet afsluttes i 2017. Styrelsen sidder i projektets styregruppe, men der er ingen danske institutioner, der medvirker.

Styrelsen deltager også i CHARONA-projektet (Changing Role of NARICs), der har til formål at udvikle standarder for kontorernes anerkendelsesarbejde i forhold til de forskellige aftagere: studerende, uddannelsesinstitutioner, arbejdsgivere, myndigheder i ind- og udland m.fl. Projektets afslutning er udsat til sommeren 2016.

Derudover har styrelsen deltaget i to projekter, som blev afsluttet i 2015:

- SQUARE-projektet, der har fokus på at udvikle og implementere standarder og retningslinjer for ENIC/NARIC-kontorernes anerkendelsesarbejde, og som indbefatter en evaluering af kontorernes arbejdsmetoder og principper.
- STREAM-projektet, som havde fokus på institutionernes anerkendelse og sigtede mod udbredelse af god praksis som beskrevet i European Area of Recognition-manualen.<sup>28</sup> Projektet har desuden udviklet en læringsplatform for medarbejdere ved institutioner-

---

<sup>27</sup> Læs mere om Bologna-processen på [www.bologna.dk](http://www.bologna.dk).

<sup>28</sup> EAR HEI Manual: [www.enic-naric.net/ear-manual-standards-and-guidelines-on-recognition.aspx](http://www.enic-naric.net/ear-manual-standards-and-guidelines-on-recognition.aspx).



ne, der arbejder med optag og anerkendelse. Styrelsen har arbejdet for at udbrede kendskabet til platformen på danske institutioner.

#### **2.11.5 Nordisk-baltisk samarbejde om automatisk anerkendelse**

Som udløber af pathfinder-gruppen om automatisk anerkendelse blev der i starten af 2015 nedsat en gruppe, der skal udvikle en manual til anerkendelse af nordiske og baltiske uddannelseskvalifikationer med henblik på optag på videregående uddannelser i regionen. I 2015 er der udarbejdet ensartede beskrivelser af de forskellige landes uddannelsessystemer og kvalifikationstyper. Det er hensigten at publicere en hjemmeside i foråret 2016, som skal indeholde en række anbefalinger for anerkendelse af kvalifikationerne i regionen med henblik på at lette de videregående uddannelsesinstitutioners optag af studerende fra de nordiske og baltiske lande.

#### **2.11.6 Nordisk samarbejde**

Der har siden 2003 været et nordisk netværk for anerkendelse af videregående uddannelser: NORRIC-netværket, som samler de nordiske ENIC/NARIC-kontorer. Gennem et forum på netstedet [www.norric.org](http://www.norric.org) udveksler de nordiske kontorer løbende informationer og erfaringer for at understøtte kvaliteten i vurderingsarbejdet.

De nordiske kontorer har de seneste år etableret samarbejde om konkret vurderingsarbejde for kvalifikationer fra henholdsvis Afrika, Latinamerika, Balkan og de arabiske lande samt ingeniørkvalifikationer og lærerkvalifikationer. Desuden deles der viden, inspiration og erfaringer med konkrete nye tiltag, informationsstrategier, organisering, arbejdsgange og digitalisering i de nordiske anerkendelseskontorer.

# 3. Anerkendelse til lovregulerede erhverv

Dette kapitel beskriver anerkendelse af udenlandske erhvervsmæssige kvalifikationer til brug for adgang til at udøve lovregulerede erhverv, herunder gennemførelsen af EU's reviderede anerkendelsesdirektiv og samspillet mellem Styrelsen for Videregående Uddannelser og de kompetente myndigheder.

## 3.1 Introduktion

Lovregulerede erhverv er kendetegnede ved, at man ifølge lovgivningen skal have nogle bestemte erhvervsmæssige kvalifikationer for at få adgang til at udøve erhvervet. For erhvervsudøvere med udenlandske kvalifikationer betyder det, at man skal have autorisation eller lignende offentlig godkendelse for at kunne etablere sig og udøve sit erhverv som arbejdstager eller selvstændigt erhvervsdrivende.

Ansvar for adgangen til udøvelse af de lovregulerede erhverv er forankret hos kompetente myndigheder, som afgør, om den enkelte ansøger opfylder betingelserne for at udøve erhvervet, herunder hvorvidt kravene til ansøgerens samlede erhvervsmæssige kvalifikationer er opfyldt.

### 3.1.1 Regler for anerkendelse på det lovregulerede område

Der skelnes overordnet mellem sager, der er omfattet af EU's regler om anerkendelse af erhvervsmæssige kvalifikationer, sager, der er omfattet af andre EU-regler og/eller internationale konventioner og aftaler, samt de øvrige autorisationssager, der udelukkende behandles efter de danske autorisationsregler.

#### *EU-regler: anerkendelsesdirektivet*

EU's anerkendelsesdirektiv fastsætter fælles regler og principper for gensidig europæisk anerkendelse af erhvervsmæssige kvalifikationer inden for de lovregulerede erhverv. Det følger af anerkendelsesdirektivet, at hvis en EU-statsborger er fuldt kvalificeret og dermed har ret til at udøve et lovreguleret erhverv i hjemlandet, har borgeren som udgangspunkt også ret til at udøve det pågældende erhverv i de øvrige EU-lande.

Direktivets overordnede formål er at sikre EU-borgeres rettigheder i forhold til etablering og levering af tjenesteydelser i det indre marked, at gøre det nemmere for EU-borgere at få anerkendt deres erhvervsmæssige kvalifikationer i andre medlemslande, hvor de ønsker at arbejde, og dermed at sikre arbejdskraftens frie mobilitet i EU.

Som borger, der ønsker at anvende sine erhvervsmæssige kvalifikationer i et andet EU-land, har man krav på at blive behandlet efter EU's anerkendelsesdirektiv, hvis man er statsborger i et EU/EØS-land eller et land, som EU har indgået aftale med herom (Schweiz), og har sine erhvervsmæssige kvalifikationer fra et af disse lande. Som statsborger fra et af disse lande har

man desuden ret til at få uddannelsesbeviser fra tredjelande behandlet efter anerkendelsesdirektivet, hvis man har fået uddannelsesbeviset anerkendt i et EU/EØS-land eller Schweiz og i dette land har en attesteret erhvervs erfaring af tre års varighed inden for det pågældende erhverv.

Inden for EU-sagerne skelnes der mellem ansøgninger om etablering (permanent arbejde) og levering af tjenesteydelser (midlertidigt og lejlighedsvist arbejde).

På grund af det danske retsforbehold<sup>29</sup> finder anerkendelsesdirektivet ikke anvendelse i Danmark på personer, der har statsborgerskab i et land uden for EU/EØS og Schweiz. Undtaget herfra er personer, der har opnået ophold her i landet på baggrund af det såkaldte opholdsdirektiv.<sup>30</sup>

Anerkendelsesdirektivet handler alene om anerkendelse af erhvervsmæssige kvalifikationer. Anerkendelsesdirektivet fastsætter ikke regler om sikkerhed på arbejdspladser, beskæftiger sig ikke med arbejdsmiljøforhold og regulerer ikke ansættelsesforhold, lønforhold eller udstationsforhold. Disse forhold ligger således uden for anerkendelsesdirektivets område. Direktivet fastsætter dog, at alle erhvervsudøvere, som er omfattet af direktivet, har pligt til at overholde de faglige og administrative adfærdsregler, regler for definition af erhverv, brug af titel, grov forsømmelse, som er direkte og specifikt knyttet til forbrugerbeskyttelse og -sikkerhed, samt disciplinære bestemmelser, som gælder i værtslandet for personer, der udøver det samme erhverv.

### ***Andre EU-regler og internationale regler***

Visse erhvervsområder såsom revisorområdet og advokatområdet er omfattet af sektorale EU-regler, hvilket indebærer, at anerkendelsesdirektivet gælder subsidiært.

For maritime erhverv, der har tilknytning til handelsflåden, gælder der specifikke EU-direktiver om minimumsuddannelseskra v for søfarende, hvorfor anerkendelsesdirektivet ikke finder anvendelse. Inden for visse områder, navnlig inden for søfartserhverv, gælder der desuden særlige internationale konventioner, som har fortrinsret i forhold til andre retsregler.

### ***Nordiske overenskomster***

Inden for visse lærer erhverv har nordiske statsborgere med nordiske erhvervsmæssige kvalifikationer ret til automatisk anerkendelse med henblik på adgang til erhvervsudøvelse ifølge nordisk overenskomst.<sup>31</sup>

### ***Øvrige regler***

Ansøgninger, der ikke er omfattet af nogen af de ovennævnte regler, behandles i overensstemmelse med de danske retsregler, der gælder for det enkelte erhverv.

### **3.1.2 Arbejdsopgaver i forbindelse med anerkendelsesdirektivet**

Styrelsen for Videregående Uddannelser varetager funktionerne som koordinator, støttecenter og medlem af det såkaldte artikel 58-udvalg.

---

<sup>29</sup> Det er tale om den del af det retlige samarbejde i EU, der vedrører visum, asyl, indvandring og andre politikker i forbindelse med den fri bevægelighed for personer (afsnit IV i EF-traktaten, artikel 61-69).

<sup>30</sup> EU-direktiv 2004/38/EF (opholdsdirektivet), som Danmark har gennemført.

<sup>31</sup> Aftale om fælles arbejdsmarked for faglærere, lærere i praktisk-æstetiske fag og speciallærere i grundskolen, Overenskomst mellem Danmark, Finland Island, Norge og Sverige om et fælles nordisk arbejdsmarked for lærere i folkeskolen samt Aftale om fælles arbejdsmarked for faglærere og lærere i praktisk-æstetiske fag i gymnasieskolen (gymnasiet og erhvervsskolerne). Se link på [www.ufm.dk/uddannelse-og-institutioner/anerkendelse-og-dokumentation/mere-om-anerkendelse/internationalt/nordisk](http://www.ufm.dk/uddannelse-og-institutioner/anerkendelse-og-dokumentation/mere-om-anerkendelse/internationalt/nordisk).

### ***Koordinatorfunktionen***

Som dansk koordinator medvirker Styrelsen for Videregående Uddannelser til udarbejdelsen og gennemførelsen af EU-regler om anerkendelse af erhvervsmæssige kvalifikationer. Styrelsen repræsenterer Danmark i koordinationsgruppen under Europa-Kommissionens generaldirektorat for Indre Marked, Erhvervspolitik, Iværksætteri og SMV'er (GROW)<sup>32</sup> og har ansvaret for at varetage de danske interesser på området i EU, koordinere og overvåge de danske kompetente myndigheders administration af direktivet samt sørge for, at direktivet gennemføres og anvendes ensartet og korrekt på de berørte erhvervsområder.

Det følger af koordinatorfunktionen, at styrelsen indsamler alle relevante oplysninger om direktivets gennemførelse i Danmark, indsamler og sammenligner oplysninger om kvalifikationskravene på de områder, der er omfattet af direktivet, og indberetter til Europa-Kommissionen om den nationale lovgivning, betingelserne for adgang til erhvervsudøvelse og anvendelsen af direktivet. Styrelsen redegør også for eventuelle problemer med anvendelsen af direktivet.

Styrelsen fungerer som et bindeled mellem Europa-Kommissionen og de danske kompetente myndigheder og videreformidler Europa-Kommissionens retningslinjer til de relevante myndigheder. For at sikre koordination af arbejdet med direktivet herhjemme har styrelsen nedsat et fast koordineringsnetværk bestående af to embedsmænd fra de berørte elleve ministerier, som har til opgave at sikre, at alle relevante oplysninger i tilknytning til direktivarbejdet videreformidles til de berørte kompetente myndigheder, og at alle Kommissionens høringer, m.v. vedrørende direktivet besvares efter koordination i ressortministerierne.

Desuden står styrelsen for fortolkning af direktivets regler og for vejledning af danske myndigheder i forbindelse med gennemførelse og anvendelse af direktivet på de enkelte erhvervsområder. De kompetente myndigheder kan inddrage styrelsen i udarbejdelsen af danske autorisationsregler, som berører anerkendelsesdirektivet, og styrelsen kan bidrage til regeludstedelsesarbejdet ved at oplyse om og fortolke de gældende EU-regler i forhold til de konkrete retsfor skrifter.

Styrelsen sørger for løbende opdatering af direktivets bilag V vedrørende danske uddannelser til læge, speciallæge, tandlæge, specialtandlæge, farmaceut, sygeplejerske, jordemoder, dyrlæge og arkitekt. Som koordinator varetager styrelsen også interesser for visse erhvervsområder, der ikke er regulerede her i landet, men som på grund af stærk regulering i andre EU-lande har brug for teknisk støtte. Som koordinator deltager styrelsen også i udviklingen og gennemførelsen af politiske initiativer, der har til formål at fjerne barrierer for arbejdskraftens frie bevægelighed i Norden og i EU.

### ***Støttecenterfunktionen***

Styrelsen for Videregående Uddannelser varetager funktionen som støttecenter – tidligere kontaktpunkt – for erhvervsmæssig anerkendelse.

Det indgår i det reviderede anerkendelsesdirektiv, at erhvervsudøverne skal have bedre adgang til information og services om, hvordan man får anerkendt sine erhvervsmæssige kvalifikationer.<sup>33</sup> Dette har blandt andet bevirket, at de tidligere kontaktpunkter er omdøbt til ”støttecentre”, og meningen er, at støttecentrene skal have en mere proaktiv rolle i at hjælpe de enkelte erhvervsudøvere.

Støttecentrets opgaver er at give udenlandske borgere, virksomheder, koordinatore, støttecentre, faglige organisationer m.fl. i de øvrige medlemsstater alle de nødvendige oplysninger om betingelserne for adgang til udøvelse af lovregulerede erhverv i Danmark. Det danske støtte-

---

<sup>32</sup> Europa-Kommissionens generaldirektorat for Indre Marked, Erhvervspolitik, Iværksætteri og SMV'er (GROW): [http://ec.europa.eu/growth/single-market/services/free-movement-professionals/index\\_en.htm](http://ec.europa.eu/growth/single-market/services/free-movement-professionals/index_en.htm)

<sup>33</sup> Det reviderede anerkendelsesdirektiv er nærmere omtalt i afsnit 3.2 nedenfor.

center skal også bistå danske borgere, som ønsker at få deres kvalifikationer anerkendt i andre EU/EØS-lande eller Schweiz, med henblik på etablering eller levering af tjenesteydelser der.

Styrelsen driver en webportal for de lovregulerede erhverv, hvorigennem der informeres om adgangen til at udøve de enkelte erhverv.<sup>34</sup> Informationerne er henvendt til såvel EU/EØS-borgere som tredjelandsborgere, og de findes på både engelsk og dansk. På hjemmesiden gives også overordnet information om de rettigheder og pligter, som danskere bør være bekendte med, når de ønsker at få adgang til at udøve et lovreguleret erhverv som selvstændig eller arbejdstager i de andre EU/EØS-lande og Schweiz.

Som støttecenter behandler Styrelsen for Videregående Uddannelser henvendelser fra borgere, virksomheder og myndigheder i ind- og udland. Det drejer sig f.eks. om migranter, som ønsker at arbejde inden for lovregulerede erhverv her i landet, og danske virksomheder, der ønsker at ansætte personer med udenlandske erhvervsmæssige kvalifikationer. Styrelsen besvarer også spørgsmål fra udenlandske kompetente myndigheder om erhverv, der ikke er lovregulerede her i landet, f.eks. spørgsmål om, hvorvidt et bestemt uddannelsesbevis er udstedt af en given uddannelsesinstitution.

Desuden bistår styrelsen danske borgere med at udnytte de rettigheder, som anerkendelsesdirektivet giver dem, om nødvendigt gennem samarbejde med de øvrige medlemsstaters støttecentre og værtsmedlemsstatens kompetente myndigheder.

Som led i støttecenter- og koordinatorfunktionerne kan Styrelsen for Videregående Uddannelser bistå det danske SOLVIT-center i forbindelse med centrets behandling af klagesager indgivet af EU-erhvervsudøvere, som har oplevet barrierer i forbindelse med etablering i Danmark. I forbindelse SOLVIT-sager kan styrelsen hjælpe kompetente myndigheder og ministerier, der har spørgsmål om direktivets regler om anerkendelsesbetingelser og udligningsforanstaltninger og i forbindelse med behandling af klagesager.

### **Artikel 58-udvalget**

Kommissionen bistås af et udvalg vedrørende anerkendelse af erhvervsmæssige kvalifikationer. Udvalget behandler sager og træffer med kvalificeret flertal beslutninger om Kommissionens forslag i sager, hvor Kommissionen ikke har beføjelse til at vedtage delegerende retsakter, eksempelvis opdatering af dele af direktivet, der ikke er af teknisk karakter. Udvalget vedtager Kommissionens forslag efter den såkaldte "undersøgelsesprocedure", jf. forordning 182/2011.

## **3.2 Revision af anerkendelsesdirektivet**

Det reviderede anerkendelsesdirektiv, som blev vedtaget i 2013, trådte i kraft den 17. januar 2014, med gennemførelsesfrist for national implementering den 18. januar 2016.<sup>35</sup> De nye regler i direktivet omfatter bl.a.:

- Et europæisk erhvervspas (EPC) på udvalgte erhvervsområder
- Et fælles europæisk advarselssystem for de erhverv, der har konsekvenser for patient-sikkerhed, erhverv, der knytter sig til arbejde med børn og unge, og sager, hvor der er faldet dom for brug af forfalsket dokumentation
- Mulighed for skærpet kontrol af sprogfærdigheder hos sundhedspersonale

---

<sup>34</sup> Se [www.ufm.dk/le](http://www.ufm.dk/le).

<sup>35</sup> Direktiv 2013/55/EU af 20. november 2013 om ændring af direktiv 2005/36/EF om anerkendelse af erhvervsmæssige kvalifikationer og forordning (EU) nr. 1024/2012 om det administrative samarbejde ved hjælp af informationssystemet for det indre marked (»IMI-forordningen«): <http://eur-lex.europa.eu/legal-content/DA/TXT/PDF/?uri=CELEX:32013L0055&from=DA>

- Mulighed for delvis anerkendelse, dvs. adgang til at udøve en del af et lovreguleret erhverv, som erhvervsudøveren er fuldt kvalificeret til at udøve i hjemlandet, men som udgør en del af et andet, bredere erhverv i værtslandet
- Gennemgang af omfanget af lovregulerede erhverv i medlemsstaterne (transparensinitiativet vedrørende grundlag og praksis for regulering i medlemsstaterne)
- Ajourføring af minimumsuddannelseskravene for de vigtigste sundhedsfaglige uddannelser, som fremover i højere grad vil ligne de danske
- Indarbejdelse af ECTS-point og den Europæiske Kvalifikationsramme for at understøtte transparens og sammenlignelighed af uddannelser
- Mulighed for mere automatisk anerkendelse af faglige kvalifikationer, idet medlemsstaterne kan aftale såkaldte "fælles uddannelsesrammer" og "fælles uddannelsestest"
- Mulighed for, at dimittender kan få anerkendt et praktikophold fra en anden medlemsstat, når praktikopholdet indgår som et krav til autorisation
- Hurtigere procedurer med kortere sagsbehandlingsfrister m.v.

Til brug for behandling af det europæiske erhvervspas og advarsler har Europa-Kommissionen udstedt en gennemførelsesforordning om de procedurer, der knytter sig til disse emner.<sup>36</sup>

### 3.2.1 Den danske gennemførelse af det reviderede anerkendelsesdirektiv

Folketinget vedtog i december 2015 lov om anerkendelse af visse uddannelses- og erhvervsmæssige kvalifikationer (anerkendelsesloven), som trådte i kraft den 1. januar 2016. Styrelsen har på den baggrund udstedt en bekendtgørelse om anerkendelse af visse uddannelses- og erhvervsmæssige kvalifikationer m.v., som trådte i kraft den 17. januar 2016.<sup>37</sup>

Loven viderefører dele af den gældende ret og gennemfører en række af direktivets nye tiltag, herunder:

- Indførelsen af et europæisk erhvervspas
- Indførelse af et advarselssystem om fratagelse af retten til at udøve et erhverv og dom for anvendelse af forfalsket dokumentation
- Gennemgang af omfanget af lovregulerede erhverv i medlemsstaterne (transparensinitiativet vedrørende reguleringsgrundlag og -praksis i medlemsstaterne)
- Nye regler om, at dimittender kan få anerkendt et praktikophold ("traineeship") fra et andet medlemsland.
- Indførelse af regler for delvis anerkendelse, dvs. delvis adgang til udøvelse af lovregulerede erhverv
- Indførelse af fælles uddannelsesprincipper ("Common Training Principles")
- Obligatorisk anvendelse af det Informationssystemet for det Indre Marked (IMI)
- En fokuseret rådgivnings- og vejledningsfunktion, herunder udvidelse af servicedirektivets kvikskrænker (Point of Single Contact).

Som følge af det reviderede anerkendelsesdirektiv er der også foretaget konsekvensændringer i lov om tjenesteydelser i det indre marked, lov om formidling af fast ejendom m.v., lov om landinspektørvirksomhed, lov om danskuddannelse til voksne udlændinge m.fl.

---

<sup>36</sup> Europa-Kommissionens gennemførelsesforordning nr. 2015/983 af 24. juni 2015 om proceduren for udstedelse af det europæiske erhvervspas og anvendelsen af varslingsmekanismen i henhold til Europa-Parlamentets og Rådets direktiv 2005/36/EF: <http://eur-lex.europa.eu/legal-content/DA/TXT/PDF/?uri=CELEX:32015R0983>.

<sup>37</sup> Bekendtgørelse nr. 53 af 14. januar 2016 om anerkendelse af visse uddannelses- og erhvervsmæssige kvalifikationer m.v.: [www.retsinformation.dk/Forms/R0710.aspx?id=177086](http://www.retsinformation.dk/Forms/R0710.aspx?id=177086).

De øvrige, sektorspecifikke dele af Europa-Parlamentets og Rådets direktiv 2005/36/EF af 7. september 2005 er gennemført gennem sektorlovgivningen og er derfor ikke omfattet af anerkendelsesloven.

Uddannelses- og Forskningsministeriet, Styrelsen for Videregående Uddannelser har koordineret gennemførelsen af direktivets sektorspecifikke regler i den relevante sektorspecifikke lovgivning, som er relevant for enkelte lovregulerede erhverv. Styrelsen nedsatte til brug herfor i 2014 en tværministeriel arbejdsgruppe bestående af to repræsentanter for hvert af de elleve berørte ministerier. Styrelsen holdt i gennemførelsesperioden 2014-2016 20 møder med arbejdsgruppen samt bilaterale møder med alle berørte ministerier. Styrelsen har i perioden som led i sin koordinatorfunktion bistået de øvrige myndigheder, som er berørt af direktivets revision, og styrelsen har i implementeringsprocessen fungeret som bindeled mellem Europa-Kommissionen og de danske kompetente myndigheder.

I de følgende afsnit beskrives de tre vigtigste tiltag, som er gennemført som led i det reviderede anerkendelsesdirektiv.

### ***Det europæiske erhvervspas***

Indførelsen af et europæisk erhvervspas (European Professional Card, EPC) på udvalgte erhvervsområder er et af de nye tiltag i direktivet, der skal fremme arbejdskraftens mobilitet. Den 18. januar 2016 er EPC indført for erhvervene sygeplejerske, fysioterapeut, farmaceut, ejendomsmægler og bjergfører.

Erhvervspasset, som er et elektronisk certifikat, skal fremme informationsudvekslingen mellem erhvervsudøverens værtsmedlemsstat og hjemlandet, hvad enten erhvervsudøveren ønsker at etablere sig eller at levere tjenesteydelser midlertidigt og lejlighedsvist. Den kompetente myndighed i hjemlandet skal først kontrollere gyldigheden og ægtheden af de dokumenter, som ansøgeren har indsendt via IMI, hvorefter den opretter et erhvervspas, som den via IMI sender til værtsmedlemsstaten som en ansøgning om anerkendelse.

Myndighederne i værtsmedlemsstaten modtager en fuldt oplyst sag fra hjemlandet og skal derfor ikke bruge administrative ressourcer på at verificere alle de oplysninger, som allerede er blevet undersøgt af hjemlandet. Fristerne for udstedelse af EPC i værtslandet er derfor også kortere end efter den sædvanlige procedure. Hvis fristerne for anmodning om anerkendelse ikke overholdes, indtræder stiltiende accept, og EPC udstedes automatisk.

Personer, der ønsker at levere tjenesteydelser midlertidigt og lejlighedsvist, vil desuden være i stand til at bruge et EPC til at arbejde i flere EU-lande i en 18-måneders periode.

Her i landet administreres EPC af de kompetente myndigheder for de berørte lovregulerede erhverv. Styrelsen for Videregående Uddannelser fungerer som kompetent myndighed for erhverv, der ikke er lovregulerede her i landet, (p.t. bjergfører) og som dansk EPC-koordinator.

### ***Advarselssystemet***

Hvis en person, som er beskæftiget inden for sundhedsområdet, dyrlægeerhvervet eller området for uddannelse af mindreårige, har fået begrænset retten til at udøve sit erhverv af en offentlig myndighed eller en domstol, skal den kompetente myndighed i den pågældende medlemsstat via IMI-systemet underrette de øvrige medlemsstater om identiteten af den pågældende erhvervsudøver.

Hvis en person er dømt for at have anvendt forfalsket dokumentation ved ansøgning om anerkendelse af erhvervsmæssige kvalifikationer, uanset hvilket lovreguleret erhverv der er tale om, skal den kompetente myndighed i den pågældende medlemsstat underrette de øvrige medlemsstater om identiteten af den dømte. Advarsler behandles i overensstemmelse med Europa-Kommissionens gennemførelsesforordning om emnet.

Direktivbestemmelserne om advarselsystemet er gennemført i anerkendelsesloven. Styrelsen for Videregående Uddannelse fungerer som advarselskoordinator i IMI-systemet.

### **Transparensinitiativet**

Transparensinitiativet, som indgår i det reviderede anerkendelsesdirektiv, stiller krav til medlemsstaterne om at undersøge begrundelserne for og omfanget af lovregulerede erhverv for at sikre større gennemsigtighed og berettigelse for de regulerede erhverv i medlemsstaterne og derigennem styrke vækst og mobilitet i EU.

Transparensinitiativ indebærer, at alle EU-medlemsstater

- kortlægger egne gældende lovkrav til udøvelse af lovregulerede erhverv ved at udarbejde nationale handlingsplaner for lovregulerede erhverv
- besvarer en række spørgsmål fra Kommissionen om, hvorvidt de indførte regler står mål med hensigten med at regulere adgangen til udøvelse af visse erhverv (anvendelse af proportionalitetsprincippet). Herigennem skal medlemsstaterne demonstrere, at det relevante hensyn, som ligger til grund for lovreguleringen af et erhvervsområde, ikke kan opnås på en mindre byrdefuld måde.

Kortlægningen skal munde ud i nationale handlingsplaner for at deregulere adgang til udøvelse af lovregulerede erhverv, når det er muligt, og i øvrigt forenkle og modernisere regler om adgang til udøvelse af lovregulerede erhverv.

Indholdet i den danske transparensøvelse er baseret på kortlægning og initiativer etableret på baggrund af bl.a. forarbejdet til SRSF-regeringens konkurrencepolitiske udspil i 2012 ”Styrket konkurrence til gavn for Danmark”, SR-regeringens Vækstplan 2014 og Aftale om en Vækstpakke 2014.

Som opfølgning på konkurrencepolitiske udspil i 2012 nedsatte regeringen i 2013 en Taskforce om lovregulerede erhverv, som fik til opgave at gennemgå de lovregulerede erhverv i Danmark. Taskforcen skulle med sigte på at fremme konkurrencen komme med konkrete forslag til, hvor unødigt regulering kunne fjernes, eller hvor de bagvedliggende beskyttelseshensyn kunne opnås på en alternativ, mindre byrdefuld måde.

Styrelsen for Videregående Uddannelser har på baggrund af taskforcens resultater og bidrag fra alle berørte ministerområder udarbejdet den danske nationale handlingsplan. Handlingsplanen er sendt til Kommissionen inden udløbet af gennemførelsesfristen, den 18. januar 2016. Det fremgår af den danske handlingsplan, at der for 44 ud af i alt ca. 120 danske lovregulerede erhverv er gennemført, besluttet eller forventet deregulering eller modernisering i form af enten forenkling af regler, sammenlægning af ordninger eller øget anvendelse af it m.v.

Medlemsstaternes handlingsplaner forelægges alle medlemsstaters koordinatore for direktivet med en høringsfrist på seks måneder. Senest den 18. januar 2017 forelægger Kommissionen sin endelige redegørelse og konklusioner vedrørende transparensinitiativet for Rådet (KKE) og Europa-Parlamentet.

## **3.3 Informationskilder og administrativt samarbejde**

### **3.3.1 Europa-Kommissionens database over lovregulerede erhverv i EU**

Europa-Kommissionen driver en offentligt tilgængelig database med oplysninger om de lovregulerede erhverv og om landenes støttecentre og kompetente myndigheder samt med statistik over migrerende arbejdskraft. For hvert erhverv oplyses der om den relevante lovgivning i medlemsstaterne, den relevante anerkendelsesordning under anerkendelsesdirektivet, regler for eventuel forudgående anmeldelse og kontrol af tjenesteyderes kvalifikationer m.v. Hvert land er ansvar-



ligt for at opdatere oplysninger om sine lovregulerede erhverv, kompetente myndigheder og statistik.

I databasen redegør medlemsstaterne over for Kommissionen for den retlige begrundelse for forudgående kontrol af tjenesteydere, for niveau og struktur af den uddannelse, der knytter sig til erhvervet, for forhold vedrørende erhvervsforsikring, eventuelle begrænsninger i at drive selvstændig virksomhed m.v.

Til brug for gennemførelsen af transparensinitiativet redegør medlemsstaterne også i databasen for proportionalitetsprincippet, der knytter sig til lovregulering af hvert enkelt erhverv. Disse oplysninger er p.t. tilgængelige i databasen for de nationale koordinatore for direktivet og for Kommissionen.

### **3.3.2 Informationssystemet for det Indre Marked**

Informationssystemet for det Indre Marked (IMI) muliggør sikker udveksling af personfølsomme oplysninger mellem myndighederne i forbindelse med behandlingen af sager om anerkendelse efter EU-direktivet. IMI-systemets overordnede nationale koordinator i Danmark er Erhvervsstyrelsen. Styrelsen for Videregående Uddannelser har siden 2012 været koordinator for anerkendelsesdirektivets område i IMI, og styrelsen har derfor et tæt samarbejde med Erhvervsstyrelsen på dette område.

Som støttecenter for anerkendelsesdirektivet besvarer styrelsen gennem IMI også forespørgsler fra andre medlemsstaters kompetente myndigheder, når erhvervet ikke er lovreguleret i Danmark. Dette gør sig f.eks. gældende vedrørende arkitekt erhvervet.

Der er i forbindelse med revisionen af direktivet sket en teknisk opdatering af proceduren for notifikationer af uddannelsesbeviser for anerkendelse på grundlag af koordinering af mindstekrav til uddannelse til læge, speciallæge, tandlæge, specialtandlæge, jordemoder, sygeplejerske med ansvar for almene sygepleje, farmaceut, dyrlæge og arkitekt (bilag V. 1-7). Den tidligere procedure, hvorefter medlemsstaternes permanente repræsentationer sendte nye notifikationer til Kommissionens Generalsekretariat og for arkitektuddannelsers vedkommende også de andre medlemsstaters permanente repræsentationer, er blevet erstattet af en elektronisk procedure i IMI. Styrelsen er teknisk koordinator i IMI-systemet for anerkendelsesdirektivet med henblik på at screene og godkende danske notifikationer, inden de sendes til Kommissionen. De danske kompetente myndigheder og Styrelsen for Videregående Uddannelser modtager på samme vis andre medlemsstaters notifikationer, som lægges til grund for optagelse i direktivets bilag V.

### **3.3.3 Kvikskranke-samarbejdet**

Ifølge servicedirektivet<sup>38</sup> er hver medlemsstat forpligtet til at drive en kvikskranke (Point of Single Contact), hvor borgere og virksomheder fra andre EU/EØS-lande kan få information om krav og formaliteter med henblik på at kunne udøve deres servicevirksomhed. Med det reviderede anerkendelsesdirektiv er kvikskrankens opgaver udvidet til også at omfatte ansøgninger om anerkendelse af erhvervsmæssige kvalifikationer og anmeldelser m.v. for alle lovregulerede erhverv, som er omfattet af anerkendelsesdirektivet.<sup>39</sup>

Den danske kvikskranke drives af Erhvervsstyrelsen og hedder ”Business in Denmark”. Erhvervsstyrelsen har i løbet af 2015 udvidet ”Business in Denmark”-hjemmesiden, således at

---

<sup>38</sup> Direktiv 2006/123/EF, artikel 6.

<sup>39</sup> Lov nr. 384 af 25. maj 2009 om tjenesteydelser i det indre marked er blevet tilpasset, og der er udarbejdet en ny bekendtgørelse om elektronisk kontaktpunkt under Erhvervs- og Vækstministeriet.

borgere fra andre EU/EØS-lande herigennem kan ansøge elektronisk om anerkendelse af deres erhvervsmæssige kvalifikationer.<sup>40</sup>

### 3.4 Erhverv og myndigheder

Loven om anerkendelse af visse uddannelses- og erhvervsmæssige kvalifikationer omfatter knap 120 lovregulerede erhverv samt en række medicinske specialer. Tabel 11 nedenfor viser en vejledende oversigt over erhvervene per april 2016. Ansvar for adgangen til at udøve erhvervene er aktuelt fordelt mellem 22 kompetente myndigheder.<sup>41</sup>

**Tabel 11: Lovregulerede erhverv under lov om adgang til udøvelse af visse erhverv**

Myndighed	Erhverv
Arbejdstilsynet	Ansvarlig for boreoperationer (brøndkontrolkursus) (offshore)
Arbejdstilsynet	Arbejde med asbest (uddannelse i nedrivning af asbest) (offshore)
Arbejdstilsynet	Arbejde med asfaltmaterialer
Arbejdstilsynet	Arbejde med epoxy og isocyanater
Arbejdstilsynet	Arbejde med epoxy og isocyanater på anlæg m.v. (epoxy-uddannelse) (offshore)
Arbejdstilsynet	Arbejde med opstilling af stilladser (uddannelse i opstilling af stilladser) (offshore)
Arbejdstilsynet	Arbejde med styren (uddannelse i arbejde med styren) (offshore)
Arbejdstilsynet	Arbejde med styren og polyesterstøbning
Arbejdstilsynet	Arbejde med svejsning
Arbejdstilsynet	Arbejde med svejsning (uddannelse i svejsearbejde) (offshore)
Arbejdstilsynet	Arbejde med teleskopløsser
Arbejdstilsynet	Arbejde som gaffeltruckfører samt fører af gaffelstabler på anlæg m.v. (gaffeltruckførercertifikat) (offshore)
Arbejdstilsynet	Arbejde som kranfører på anlæg m.v. (kranførercertifikat) (offshore)
Arbejdstilsynet	Asbestnedrivning
Arbejdstilsynet	Elevatormontør
Arbejdstilsynet	Fører af gaffelstabler
Arbejdstilsynet	Fører af gaffeltruck
Arbejdstilsynet	Kedelpasser
Arbejdstilsynet	Koordinator på byggepladser
Arbejdstilsynet	Kranfører
Arbejdstilsynet	Kølemontør
Arbejdstilsynet	Stilladsopstiller
Beredskabsstyrelsen	Brandmand
Beredskabsstyrelsen	Brandteknisk sagsbehandler
Beredskabsstyrelsen	Holdleder i redningsberedskabet/brandvæsenet
Beredskabsstyrelsen	Indsatsleder i redningsberedskabet
Civilstyrelsen	Advokat
DELTA, Dansk Elektronik Lys og Akustik	Audiometri og høreapparattilpasning
Energistyrelsen	Energikonsulent
Erhvervsstyrelsen	Bygningsagkyndig

<sup>40</sup> Business in Denmark indeholder oplysninger om erhvervene på engelsk. Se: <https://danishbusinessauthority.dk/Permits-licenses-authorisations>. Oplysninger om erhvervene på dansk samt oversigter på dansk og engelsk kan fortsat findes via [www.ufm.dk/le](http://www.ufm.dk/le).

<sup>41</sup> Der kommer løbende nye lovregulerede erhverv til, mens lovreguleringen ophæves for andre erhverv. Listen over erhverv under lov om adgang til udøvelse af visse erhverv opdateres på [www.ufm.dk/le](http://www.ufm.dk/le).

Beretning for 2015 om vurdering og anerkendelse af udenlandske uddannelses kvalifikationer m.v.

<i>Erhvervsstyrelsen, fortsat</i>	Ejendomsmægler Statsautoriseret revisor
Finanstilsynet	Aktuar Bank- og investeringsrådgiver (person, der rådgiver om visse investeringsprodukter)
Finanstilsynet	Finansiel rådgiver Forsikringsformidler
Færdselsstyrelsen	Kørelærer
Fødevarestyrelsen	Arbejde i minkfarme Autoriseret veterinærsygeplejerske
Fødevarestyrelsen	Dyrehandler
Fødevarestyrelsen	Dyrlæge
Fødevarestyrelsen	Hesteinseminør
Fødevarestyrelsen	ID-mærker af dyr af hestefamilien
Fødevarestyrelsen	Kvæginseminør
Fødevarestyrelsen	Opdræt af visse dyrearter: hjortedyr, strudsefugle, ræve og fjervildt
Fødevarestyrelsen	Pelsdyrinseminør
Fødevarestyrelsen	Svineinseminør Fødevarestyrelsen
Fødevarestyrelsen	Trikinsøger
Fødevarestyrelsen	Veterinærtekniker
Geodatastyrelsen	Landinspektør
Ingeniørforeningen i Danmark IDA	Anerkendt statiker
Lægemiddelstyrelsen	Farmaceut
Lægemiddelstyrelsen	Farmakonom
Miljøstyrelsen	Ansæt på deponeringsanlæg
Miljøstyrelsen	Autoriseret gyllebeholderkontrollant
Miljøstyrelsen	Erhvervsmæssig anvendelse af godkendelsespligtige kemiske bekæmpelsesmidler til beskyttelse, bekæmpelse og regulering af plantevækst (Sprøjtetecertifikat)
Miljøstyrelsen	Indsamling af genanvendeligt erhvervsaffald (indsamlerbevis)
Miljøstyrelsen	Skadedyrsbekæmper
Miljøstyrelsen	Støjmålinger og -beregninger
Ministeriet for Børn, Undervisning og Ligestilling	Pædagog i folkeskolens børnehaveklasse og 1.- 3. klasses trin
NaturErhvervsstyrelsen	Dyrker af genetisk modificerede afgrøder
Naturstyrelsen	Brøndborer
Naturstyrelsen	Driftsleder på renseanlæg
Naturstyrelsen	Rottebekæmpelse
Naturstyrelsen	Zoologisk konservator
Psykolognævnet	Autoriseret psykolog
Psykolognævnet	Psykolog - beskyttet titel
Rigspolitiet	Autoriseret kontrollør ved bestemte idrætsbegivenheder
Rigspolitiet	Dørmand i virksomheder med alkoholbevilling
Rigspolitiet	Vagtvirksomhed
Sikkerhedsstyrelsen	Fagligt ansvarlig inden for gas-, vand- og afløbsinstallationer (afløb i bygninger og over jord)(vvs-installatør)
Sikkerhedsstyrelsen	Fagligt ansvarlig inden for kloakområdet
Sikkerhedsstyrelsen	Fagligt ansvarlig på elinstallationsområdet (elinstallatør)
Sikkerhedsstyrelsen	Festfyrværker
Styrelsen for Patientsikkerhed	Ambulanceassistent
Styrelsen for Patientsikkerhed	Ambulancebehandler

Styrelsen for Patientsikkerhed, fortsat	Ambulancebehandler med særlig kompetence
Styrelsen for Patientsikkerhed	Bandagist
Styrelsen for Patientsikkerhed	Bioanalytiker
	Ergoterapeut
	Fodterapeut
	Fysioterapeut
	Jordemoder
	Kiropraktor
	Klinisk diætist
	Klinisk tandtekniker
	Læge
	Optometrist
Styrelsen for Patientsikkerhed	Radiograf
Styrelsen for Patientsikkerhed	Social- og sundhedsassistent
Styrelsen for Patientsikkerhed	Speciallæge
Styrelsen for Patientsikkerhed	Specialsygeplejerske
Styrelsen for Patientsikkerhed	Specialtandlæge
Styrelsen for Patientsikkerhed	Sygeplejerske
Styrelsen for Patientsikkerhed	Tandlæge
Styrelsen for Patientsikkerhed	Tandplejer
Styrelsen for Videregående Udd.	Lærer i dansk for voksne udlændinge
	Lærer i de gymnasiale uddannelser (stx, hf, htx og htx)
	Lærer i folkeskolen/folkeskolelærer
Søfartsstyrelsen	Erhvervsdykker
Søfartsstyrelsen	Fisker
Søfartsstyrelsen	Fiskeskipper
Søfartsstyrelsen	Lods
Søfartsstyrelsen	Maskinchef (på fiskeskibe)
Søfartsstyrelsen	Maskinmester (på fiskeskibe)
Søfartsstyrelsen	Skibsassistent/matros og motormand
Søfartsstyrelsen	Skibskok
Søfartsstyrelsen	Styrmand
Søfartsstyrelsen	Øvrige erhverv, hvor der af Søfartsstyrelsen kræves et sikkerhedskursus af ca. 3 dages varighed
Trafik- og Byggestyrelsen	Skorstensfejer

### 3.5 De kompetente myndigheders afgørelser

Dette afsnit giver et overblik over de kompetente myndigheders behandling af ansøgninger om autorisation og lignende i forbindelse med etablering. Tallene bygger på de kompetente myndigheders årlige statistiske indberetninger til Styrelsen for Videregående Uddannelser.

Samlet udstedte myndigheder i årets løb 1.752 afgørelser, hvilket var 5 procent flere end året før (1.676 afgørelser). Dermed fortsatte den stigning, der har været siden et lavpunkt i 2012 (se figur 5 nedenfor).

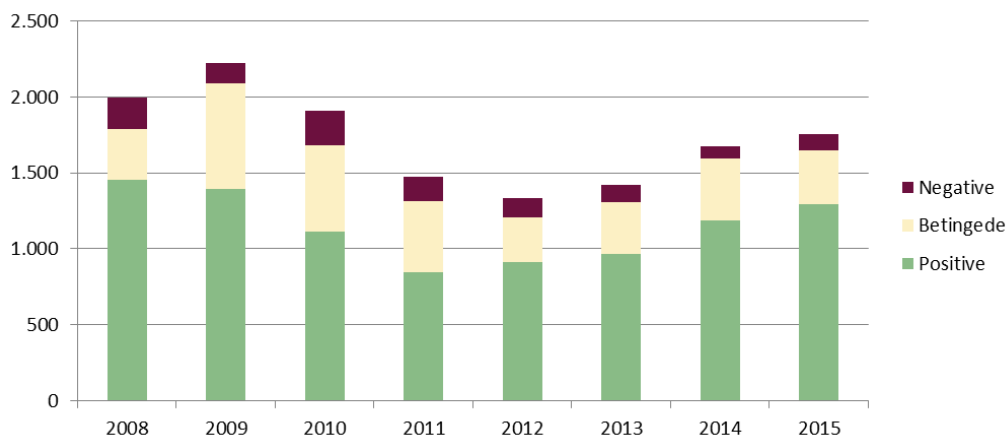
Tabel 12 nedenfor viser, hvordan de enkelte myndigheders afgørelser fordelte sig i 2015 efter afgørelsernes art, og ændringerne i mængden af afgørelser i forhold til 2014. I tabellen optræder kun de myndigheder, der har truffet afgørelser på området i 2015.

93 procent af afgørelserne blev truffet på områderne under den tidligere Sundhedsstyrelse, Arbejdstilsynet og Styrelsen for Videregående Uddannelser. Sundhedsstyrelsen blev i efteråret 2015 opdelt i Styrelsen for Patientsikkerhed (som har ansvaret for de fleste af de lovregulerede

erhverv på sundhedsområdet), Lægemiddelstyrelsen (farmaceut og farmakonom) og Sundhedsstyrelsen (specialsygeplejerske).

**Figur 5**

De kompetente myndigheders afgørelser efter afgørelsens art



**Tabel 12**

Afgørelser i 2015 efter myndighed og afgørelsens art

Myndighed	Positive		Betingede		Negative		I alt	Ændring seneste år	2015 Pct.	
Sundhedsstyrelsen/Styrelsen for Patientsikkerhed/Lægemiddelstyrelsen	683	74%	206	22%	30	3%	919	-36	-4%	52%
Arbejdstilsynet	420	100%	0	-	0	-	420	54	15%	24%
Styrelsen for Videregående Uddannelser	86	30%	147	51%	54	19%	287	29	11%	16%
Psykolognævnet	38	83%	0	-	8	17%	46	35	318%	3%
Søfartsstyrelsen	34	100%	0	-	0	-	34	1	3%	2%
Fødevarestyrelsen	14	70%	0	-	6	30%	20	-5	-20%	1%
Miljøstyrelsen	15	100%	0	-	0	-	15	1	7%	1%
Rigspolitiet	1	33%	0	-	2	67%	3	3	-	0%
Færdselsstyrelsen	2	100%	0	-	0	-	2	2	-	0%
Sikkerhedsstyrelsen	1	50%	0	-	1	50%	2	0	0%	0%
Erhvervsstyrelsen	1	100%	0	-	0	-	1	-1	-50%	0%
Civilstyrelsen	0	-	1	100%	0	-	1	-3	-75%	0%
Geodatastyrelsen	0	-	0	-	1	100%	1	0	0%	0%
Naturstyrelsen	1	100%	0	-	0	-	1	1	-	0%
<b>I alt</b>	<b>1.296</b>	<b>74%</b>	<b>354</b>	<b>20%</b>	<b>102</b>	<b>6%</b>	<b>1.752</b>	<b>76</b>	<b>5%</b>	<b>100%</b>

Afgørelserne var for 74 procents vedkommende positive (tildeling af fuld adgang til udøvelse af det pågældende erhverv) mod 71 procent året før, og kun 6 procent var negative afgørelser (afslag) mod 5 procent året før. Andelen af betingede godkendelser var med 20 procent noget lavere end året før, hvor den var på 25 procent.

Afgørelser efter EU-reglerne udgjorde 78 procent af sagerne. I afgørelserne efter EU-regler ses ligesom tidligere år en langt højere andel positive afgørelser end i øvrige afgørelser, dvs. afgørelser vedrørende personer med statsborgerskab i og/eller uddannelse fra tredjelande: Af afgørelserne efter EU-regler i 2015 var 93 procent positive, 4 procent betingede, og 3 procent

negative. Af de øvrige afgørelser var 8 procent positive (mod 14 pct. året før), mens 77 procent var betingede<sup>42</sup> og 15 procent negative.

Uddannelserne kom i stigende grad fra EU/EØS-medlemsstater: 76 procent af sagerne mod 70 procent året før. I 12 procent af sagerne kom uddannelserne fra Asien, og i 6 procent af sagerne fra Europa uden for EU/EØS.

### 3.5.1 Udviklingen inden for de enkelte erhvervsområder

Antallet af afgørelser for de enkelte erhverv og deres fordeling efter afgørelsernes art fremgår af tabel 13 nedenfor. I tabellen optræder kun de erhverv, for hvilke der er truffet afgørelser i 2015.<sup>43</sup>

**Tabel 13**

Afgørelser i 2015 efter erhverv og afgørelsens art

Erhverv	Positive		Betingede		Negative		I alt	Ændring seneste år	
	Antal	Pct.	Antal	Pct.	Antal	Pct.			
Advokat	0	0%	1	100%	0	0%	1	-3	-75%
Ambulanceassistent	82	100%	0	0%	0	0%	82	82	-
Ambulancebehandler	36	100%	0	0%	0	0%	36	34	1700%
Ambulancebehandler med særlig kompetence	8	100%	0	0%	0	0%	8	8	-
Arbejde med svejsning	2	100%	0	0%	0	0%	2	2	-
Arbejde med teleskoplæsser	30	100%	0	0%	0	0%	30	21	233%
Asbestnedrivning	17	100%	0	0%	0	0%	17	17	-
Bandagist	2	100%	0	0%	0	0%	2	2	-
Bioanalytiker	8	67%	4	33%	0	0%	12	-3	-20%
Brøndborer	1	100%	0	0%	0	0%	1	1	-
Dyrlæge	14	74%	0	0%	5	26%	19	-5	-21%
Dørmand i virksomheder med alkoholbevilling	1	33%	0	0%	2	67%	3	3	-
Elinstallatør	1	50%	0	0%	1	50%	2	0	0%
Ergoterapeut	5	83%	1	17%	0	0%	6	2	50%
Erhvervsdykker	16	100%	0	0%	0	0%	16	6	60%
Farmaceut	7	41%	10	59%	0	0%	17	10	143%
Farmakonom	0	0%	5	100%	0	0%	5	-6	-55%
Fisker	3	100%	0	0%	0	0%	3	-2	-40%
Fiskeskipper	5	100%	0	0%	0	0%	5	2	67%
Fysioterapeut	18	90%	2	10%	0	0%	20	-19	-49%
Fører af gaffeltruck	326	100%	0	0%	0	0%	326	33	11%
Jordemoder	4	57%	0	0%	3	43%	7	-4	-36%
Kiropraktor	2	20%	8	80%	0	0%	10	7	233%
Klinisk diætist	2	100%	0	0%	0	0%	2	2	-

<sup>42</sup> Betingede afgørelser er ikke det samme i sager efter EU-reglerne som i øvrige sager: Efter EU-reglerne kan der kun stilles krav om at bestå en egnethedsprøve eller gennemgå en prøvetid (efter ansøgerens eget valg), eller i visse tilfælde at dokumentere erhvervs erfaring. I øvrige sager følges danske retsregler, og her kan betingede afgørelser også indebære krav om at gennemføre supplerende uddannelse.

<sup>43</sup> Mere detaljeret statistik for sager, der er behandlet efter anerkendelsesdirektivet, kan findes i Europa-Kommissionens database over lovregulerede erhverv: <http://ec.europa.eu/growth/tools-databases/regprof>.

Klinisk tandtekniker	0	0%	0	0%	2	100%	2	2	-
Kranfører	34	100%	0	0%	0	0%	34	8	31%
Kølemontør	5	100%	0	0%	0	0%	5	4	400%
Kørelærer	2	100%	0	0%	0	0%	2	2	-
Landinspektør	0	0%	0	0%	1	100%	1	0	0%
Læge	210	68%	97	31%	1	0%	308	-107	-26%
Lærer i de gymnasiale uddannelser (stx, hf, hhx og htx)	48	40%	47	39%	26	21%	121	-2	-2%
Lærer i folkeskolen/folkeskolelærer	38	23%	100	60%	28	17%	166	31	23%
Maskinmester (på fiskeskibe)	8	100%	0	0%	0	0%	8	6	300%
Optometrist	4	100%	0	0%	0	0%	4	-4	-50%
Psykolog	38	83%	0	0%	8	17%	46	35	318%
Radiograf	1	50%	1	50%	0	0%	2	0	0%
Social- og sundhedsassistent	19	59%	2	6%	11	34%	32	-6	-16%
Speciallæge	169	100%	0	0%	0	0%	169	-18	-10%
Specialsygeplejerske	2	33%	0	0%	4	67%	6	-	-
Specialtandlæge	3	100%	0	0%	0	0%	3	1	50%
Sprøjtecertifikat	14	100%	0	0%	0	0%	14	0	0%
Stilladsopstiller	6	100%	0	0%	0	0%	6	-27	-82%
Styrmænd (i fiskeskibe)	2	100%	0	0%	0	0%	2	-8	-80%
Styrmænd (i handelsskibe)	1	100%	0	0%	0	0%	1	1	-
Sygeplejerske	69	50%	61	44%	8	6%	138	-2	-1%
Tandlæge	32	67%	15	31%	1	2%	48	-14	-23%
Translatør og tolk	1	100%	0	0%	0	0%	1	0	0%
Veterinærsygeplejerske	0	0%	0	0%	1	100%	1	1	-
<b>I alt</b>	<b>1.296</b>	<b>74%</b>	<b>354</b>	<b>20%</b>	<b>102</b>	<b>6%</b>	<b>1.752</b>	<b>76</b>	<b>5%</b>

Samlet set har sundhedserhvervene under den tidligere sundhedsstyrelse haft en lille tilbagegang i antallet af afgørelser på 4 procent i 2015. Der har navnlig været færre afgørelser vedrørende læger (308 i 2015 mod 415 året før). Derimod er der for ambulancepersonale sket et spring fra 2 afgørelser om ambulancebehandlere i 2014 til 124 afgørelser om ambulanceassistenter, ambulancebehandlere og ambulancebehandlere med særlig kompetence i 2015.

På Arbejdstilsynets område er der truffet 15 procent flere afgørelser end året før, hvilket især skyldes flere godkendelser til førere af gaffeltruck og teleskoplæsser.

Styrelsen for Videregående Uddannelser har haft en stigning på 23 procent i antallet af afgørelser vedrørende lærere i folkeskolen.

Psykolognævnets afgørelser vedrørende psykologerhvervet er firedoblet fra 11 til 46.

### 3.5.2 Sagsbehandlingstid

De kompetente myndigheders sagsbehandlingstider blev i 2015 holdt under tre måneder i ca. 91 procent af sagerne i 2014 (mod ca. 89 pct. året før). Tabel 14 nedenfor viser den omtrentlige fordeling af afgørelser efter sagsbehandlingstid.<sup>44</sup>

Sagsbehandlingstiden var i 2015 under tre måneder i ca. 96 procent af EU/EØS-sagerne mod ca. 94 procent året før. Tre måneder er den frist, der gælder som udgangspunkt efter reglerne i EU's anerkendelsesdirektiv. Dog er der mulighed for i særlig vanskelige tilfælde at for-

<sup>44</sup> Tallene for sagsbehandlingstid oplyses med forbehold for forskelle i opgørelsesmetoder og manglende indberetning af sagsbehandlingstider for 10 procent af sagerne, da der for visse erhverv ikke måles sagsbehandlingstid.

længe fristen med en måned, med undtagelse af de erhverv, der er omfattet af anerkendelsesdirektivets bestemmelser om automatisk anerkendelse på baggrund af fælles minimumsuddannelseskrav (læge, tandlæge, sygeplejerske, jordemoder, farmaceut, dyrlæge) eller af direktivets bestemmelser om automatisk anerkendelse på baggrund af relevant erhvervs erfaring (lovregulerede erhverv under Sikkerhedsstyrelsens ansvar).

I øvrige sager blev ca. 76 procent af afgørelserne afgivet inden for tre måneder, en tilbagegang i forhold til året før, hvor andelen var 83 procent.

**Tabel 14**

Afgørelser i 2015 efter sagsbehandlingstid i måneder<sup>45</sup>

Sagsbehandlingstid	EU/EØS-sager	Øvrige sager	Alle sager
Mindre end 1 måned	84%	37%	73%
Mellem 1 og 2 mdr.	8%	25%	12%
Mellem 2 og 3 mdr.	4%	14%	6%
Mellem 3 og 4 mdr.	2%	11%	4%
Mellem 4 og 5 mdr.	1%	1%	1%
Mellem 5 og 6 mdr.	0%	3%	1%
Over 6 mdr.	1%	9%	2%
<b>I alt</b>	<b>100%</b>	<b>100%</b>	<b>100%</b>

### 3.6 Pligtmæssig vurdering

De kompetente myndigheder er i en del tilfælde forpligtede til at indhente en vurdering af udenlandske uddannelseskvalifikationer fra Styrelsen for Videregående Uddannelser, inden de træffer afgørelse om anerkendelse af en ansøgers samlede erhvervsmæssige kvalifikationer.<sup>46</sup>

Styrelsen for Patientsikkerhed, Sundhedsstyrelsen og Søfartsstyrelsen har en generel fritagelse for den pligtmæssige vurdering på grundlag af redegørelser for deres procedurer, kriterier og praksis i forhold til vurdering og anerkendelse af udenlandske uddannelseskvalifikationer. Der er ikke i 2015 indgivet anmodninger om nye fritagelser.

I 2015 modtog Styrelsen for Videregående Uddannelser 52 anmodninger om pligtmæssig vurdering fra de kompetente myndigheder, 16 procent flere end året før, hvor der kom 45. Anmodningerne kom ligesom de foregående år primært fra Sundhedsstyrelsen/Styrelsen for Patientsikkerhed/Lægemiddelstyrelsen (24), Psykolognævnet (18) og Fødevarestyrelsen (8).

#### 3.6.1 Sagsbehandlingstid

Den gennemsnitlige sagsbehandlingstid for en pligtmæssig vurdering, fra en sag er fuldt oplyst, var i 2015 på 38 dage og dermed 2 dage længere end i 2014. Tallet inkluderer den tid, der går med at høre en relevant uddannelsesinstitution.

<sup>45</sup> Tallene bygger på 90 procent af afgørelserne, idet Sundhedsstyrelsen ikke måler sagsbehandlingstid for udstedelse af speciallæge- eller specialtandlægeanerkendelser samt godkendelse af ambulanceassistenter og ambulancebehandlere.

<sup>46</sup> Den pligtmæssige vurdering følger af § 2a i lov om vurdering af udenlandske uddannelseskvalifikationer (lovbekendtgørelse nr. 579 af 1. juni 2014).



---

### SÅDAN FUNGERER PLIGTMÆSSIG VURDERING

Formålet med den såkaldte pligtmæssige vurdering er at understøtte de kompetente myndigheds sagsbehandling og sikre, at vurderingen af udenlandske uddannelseskvalifikationer lever op til gældende standarder.

Den enkelte kompetente myndighed har som udgangspunkt pligt til at indhente en vurdering af uddannelseskvalifikationerne fra Styrelsen for Videregående Uddannelser, når myndigheden ikke på det foreliggende grundlag kan anerkende ansøgerens udenlandske erhvervsmæssige kvalifikationer fuldt ud. Undtaget for pligtmæssig vurdering er dog ansøgninger, der behandles efter anerkendelsesdirektivets regler om automatisk anerkendelse af kvalifikationer, og myndigheder, der har opnået fritagelse.

Den pligtmæssige vurdering kan ikke mindst have betydning for afgørelsen om autorisation, når de faglige kvalifikationer er opnået i lande uden for EU/EØS og Schweiz, for i sådanne sager mangler der ofte informationer om, hvad den enkelte uddannelse indeholder, og hvilke rettigheder den giver.

I den forbindelse undersøger styrelsen, om de medbragte uddannelseskvalifikationer er opnået på en uddannelsesinstitution, der er offentligt anerkendt i uddannelseslandet. Desuden indhenter styrelsen fra en relevant dansk uddannelsesinstitution en indholdsmæssig vurdering af den udenlandske uddannelse, herunder om de udenlandske kvalifikationer i det væsentligste kan sidestilles med indholdet af den tilsvarende danske uddannelse. Hvis den udenlandske uddannelse ikke kan sidestilles, oplyser uddannelsesinstitutionen, hvilke uddannelseselementer eller -forløb ansøgeren skal supplere med for at have kvalifikationer på niveau med den danske uddannelse. Styrelsen sender den kompetente myndighed sin samlede vurdering, som er bindende for myndighedens afgørelse, for så vidt angår ansøgerens uddannelseskvalifikationer.

---

## 3.7 Tjenesteydere fra EU/EØS-lande

Hvis man er statsborger og etableret som erhvervsudøver i et andet EU/EØS-land, har man efter EU's anerkendelsesdirektiv ret til at udøve sit erhverv midlertidigt og lejlighedsvist i Danmark, hvis man forinden sender en skriftlig anmeldelse til den kompetente myndighed. Kravet om anmeldelse gælder kun, hvis det indgår i de regler, der i Danmark gælder for erhvervet. Er der ikke et hjemlet krav til anmeldelse, kan erhvervet udøves frit og uden forudgående anmeldelse.

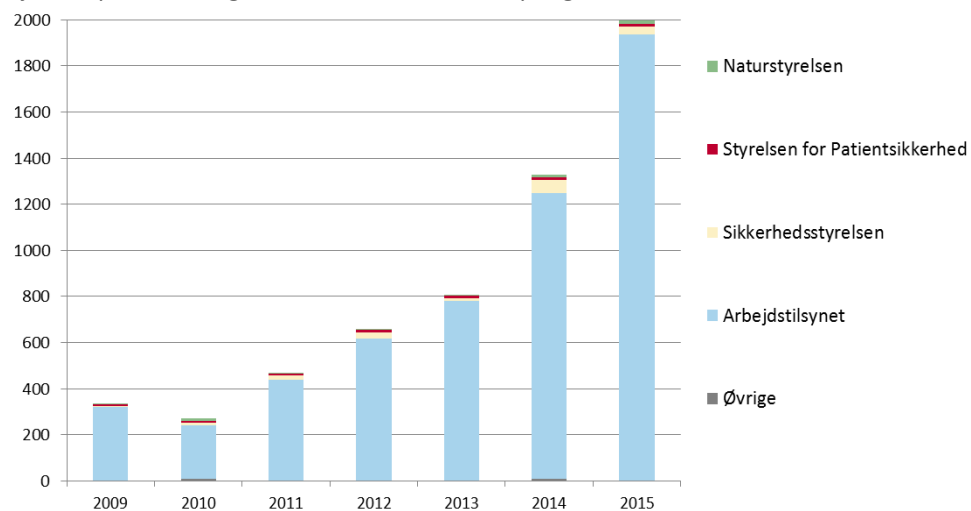
Ifølge de kompetente myndigheders årlige indberetninger blev der i 2015 indgivet 1.998 anmeldelser om levering af tjenesteydelser, hvilket var 50 procent flere end i 2014 og 148 procent flere end i 2013. Som det også fremgår af figur 6 nedenfor, fortsatte den hastige vækst i antallet af anmeldelser, som for langt størstedelens vedkommende har vedrørt Arbejdstilsynets område (97 pct. af anmeldelserne i 2015). Den fortsatte stigning skyldes hovedsagelig et øget antal anmeldelser fra personer, der arbejder med svejsning, teleskopløssere og asbestnedrivning (se tabel 15 nedenfor). Den største gruppe er dog stadig truckførere.

Anmeldelserne vedrører stort set udelukkende erhverv, hvor der foretages forudgående kontrol af tjenesteyderens kvalifikationer. De eneste undtagelser i 2015 var erhvervene læge (11 anmeldelser) og statsautoriseret revisor (1 anmeldelse). Af de 1.572 kontroller, der blev afsluttet i årets løb, førte alle på nær 3 til et positivt svar.

Tjenesteydere, der er etablerede i Polen, udgjorde fortsat den største gruppe i 2015, men deres andel blev reduceret fra 49 procent i 2014 til 35 procent i 2015, hvilket især skyldes flere tjenesteydere fra Tyskland (23 pct. af anmeldelserne i 2015) og Kroatien (8 pct.).

**Figur 6**

Tjenesteyderes forudgående anmeldelser efter myndighed



**Tabel 15**

Tjenesteyderes anmeldelser efter myndighed og erhverv

Myndighed	Erhverv	2011	2012	2013	2014	2015	Ændring seneste år
Arbejdstilsynet	Arbejde med epoxy og isocyanater	1	0	0	2	18	16 800%
Arbejdstilsynet	Arbejde m. styren og polyesterstøbn.	0	0	0	0	2	2 -
Arbejdstilsynet	Arbejde med teleskoplæsser	45	15	76	102	204	102 100%
Arbejdstilsynet	Asbestnedrivning	8	29	31	50	153	103 206%
Arbejdstilsynet	Koordinator på byggepladser	0	0	0	0	20	20 -
Arbejdstilsynet	Kranførere	76	119	154	244	268	24 10%
Arbejdstilsynet	Kølemontør	23	5	3	4	15	11 275%
Arbejdstilsynet	Stilladsopstiller	49	32	45	131	148	17 13%
Arbejdstilsynet	Svejsere	46	51	45	107	479	372 348%
Arbejdstilsynet	Truckførere	187	364	427	603	625	22 4%
DELTA *)	Audiometri og høreapparattilpasning	0	0	0	4	0	-4 -100%
Erhvervsstyrelsen	Statsaut. Revisor	0	0	0	1	1	0 0%
Miljøstyrelsen	Sprøjteførere	0	1	1	0	0	0 -
Naturstyrelsen	Brøndborere	3	3	4	12	16	4 33%
Rigspolitiet	Dørmand	1	0	0	0	0	0 -
Rigspolitiet	Vagtvirksomhed	2	0	0	2	2	0 0%
Sikkerhedsstyrelsen	Elinstallatør	5	15	5	38	24	-14 -37%
Sikkerhedsstyrelsen	Festfyrværker	5	4	2	6	2	-4 -67%
Sikkerhedsstyrelsen	Kloakmester	3	3	1	3	3	0 0%
Sikkerhedsstyrelsen	VVS-installatør	6	5	4	10	7	-3 -30%
Styrelsen for Patientsikkerhed	Læge	8	12	8	11	11	0 0%
<b>I alt</b>		<b>468</b>	<b>658</b>	<b>806</b>	<b>1.330</b>	<b>1.998</b>	<b>668 50%</b>