



Folketingets Transportudvalgs besøg
på Ystad Havn 23. november 2015



YSTAD HAMN

Så godt som

Danmark!

Velkommen!



Fra Ystad til kontinentet



Ystad Hamn – et øjebliksbillede

→ En af Sveriges største havne

	Placering (Halvår2015)
Antal jernbanevogne	2
Antal passagerer	3
Antal personbiler og busser	3
Antal trailers og lastvogne	6
Antal anløb	5
Antal ton gods over kaj	11

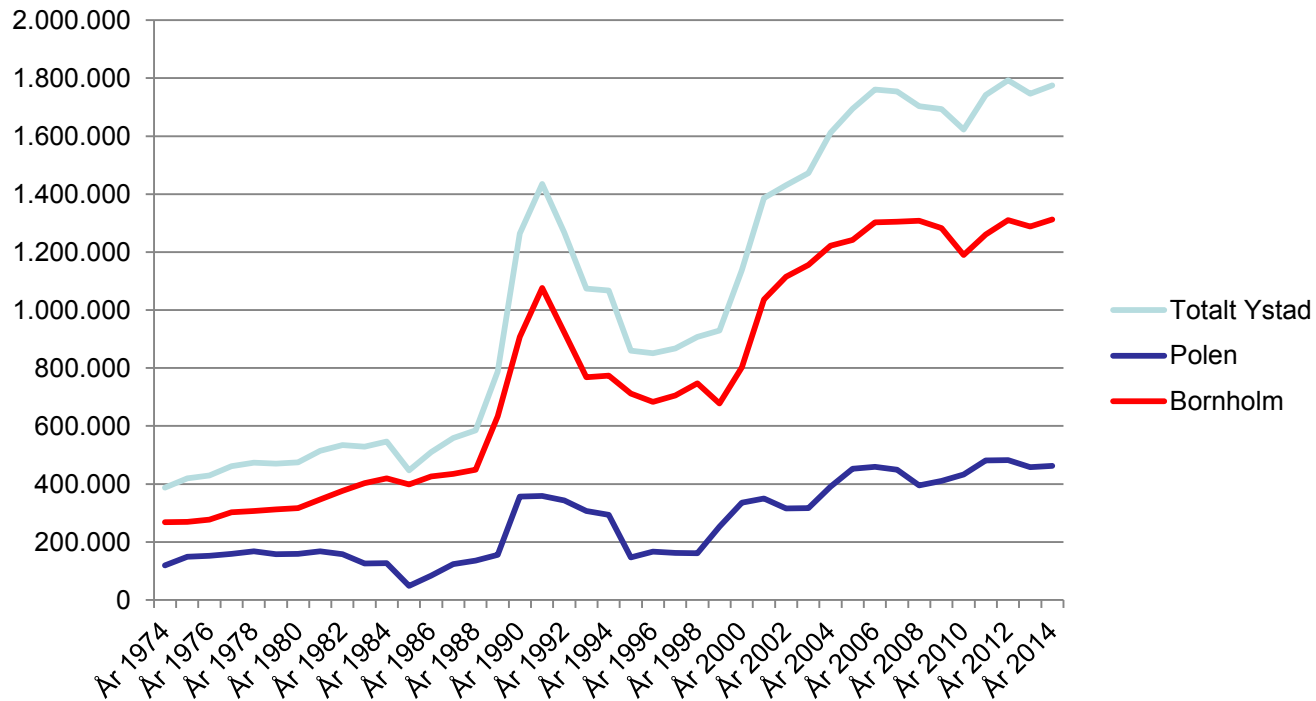
Kilde: Transportföretagen/Sveriges Hamnar

- Under kriseåret 2009 (+11%) – en af kun fem havne som steg!
- Fortsat stigning 2010 (+18%)
- Fortsat stigning 2011 (+ 9%)
- Lille nedgang 2012 (- 3%)
- Ny stigning 2013 (+10%)
- Lille nedgang 2014 (- 6%)

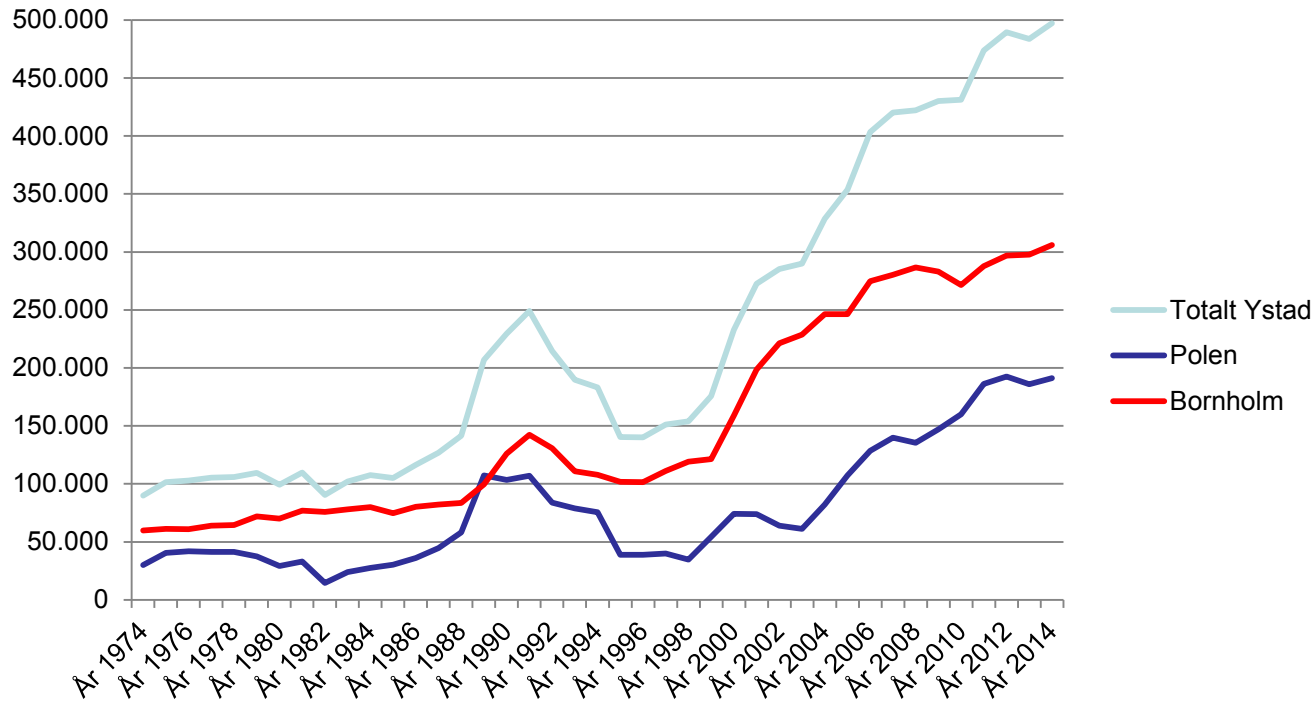
Samarbejdspartnere - Rederier



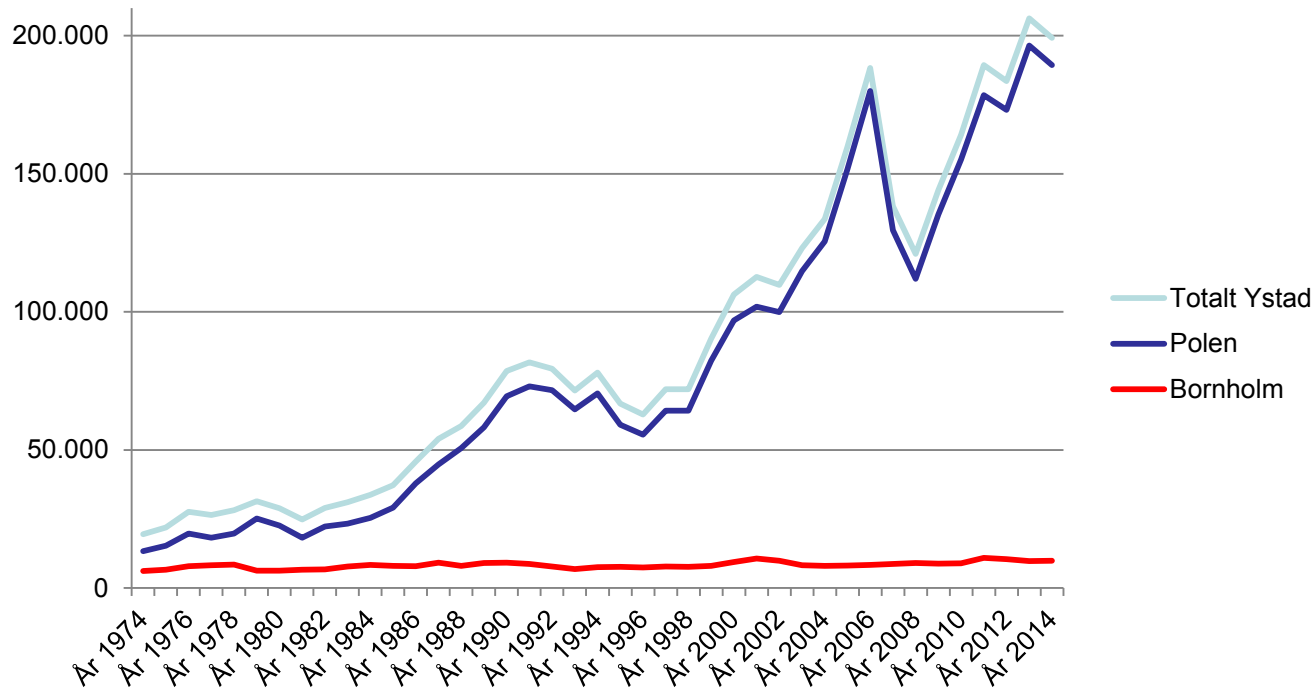
Passagerer



Personbiler



Lastbiler



Udvikling i nær fremtid

- Bornholm – en del af Øresundsregionen
- Transittrafik Sjælland – Bornholm
 - Fysiske og mentale ”forhindringer”
- Infrastruktur til og fra Ystad - på EU-sprog kaldet ”Hinterland Connections”
 - 1. prioritet: Det mindre vejnet ind og ud af havnens område (Dragongatan)
 - 2. prioritet: E65 (2+2-vej) og amtsvej 13 og 19

E65/Dragongatan – en udfordring



30 km/t

Ubevogtet passage

Skole

Al trafik til Österlen

Jerbaneoverskæring

Placeringsundersøgelse ang. E65 gennem Ystad



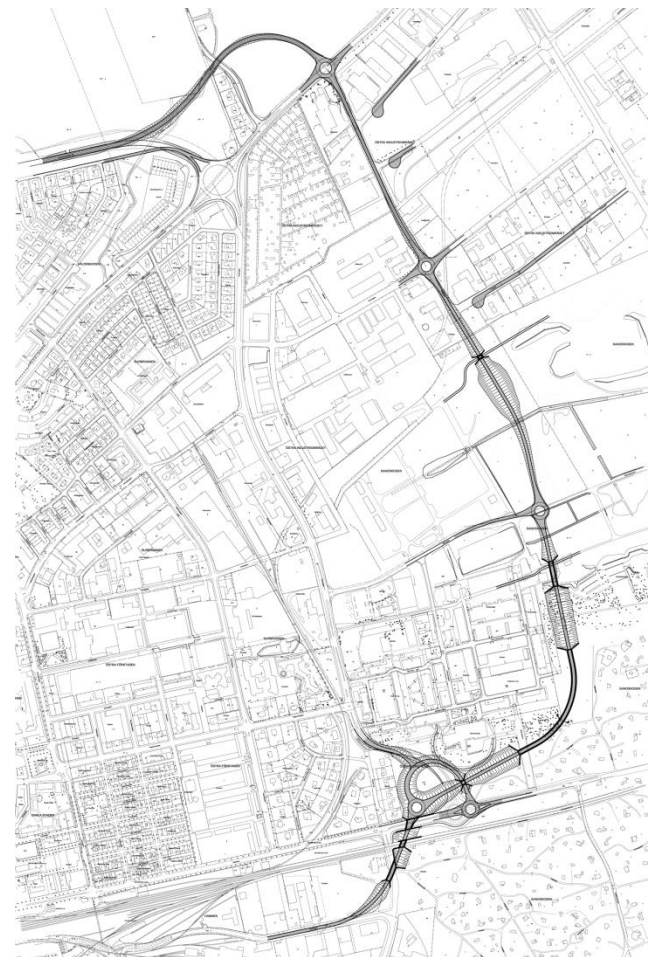
Klienter: Vägverket og Ystad
kommune

Konsulenter: Tyréns AB

Undersøgelsen gennemføres i to
dele: Strækning- og
dybdegående undersøgelse.

I Vägverkets forslag til
investeringsplan for perioden
2010 til 2019 lå 110 mio. kr. til
forbedringer af E65.

Alternativ strækning E65 gennem Ystad



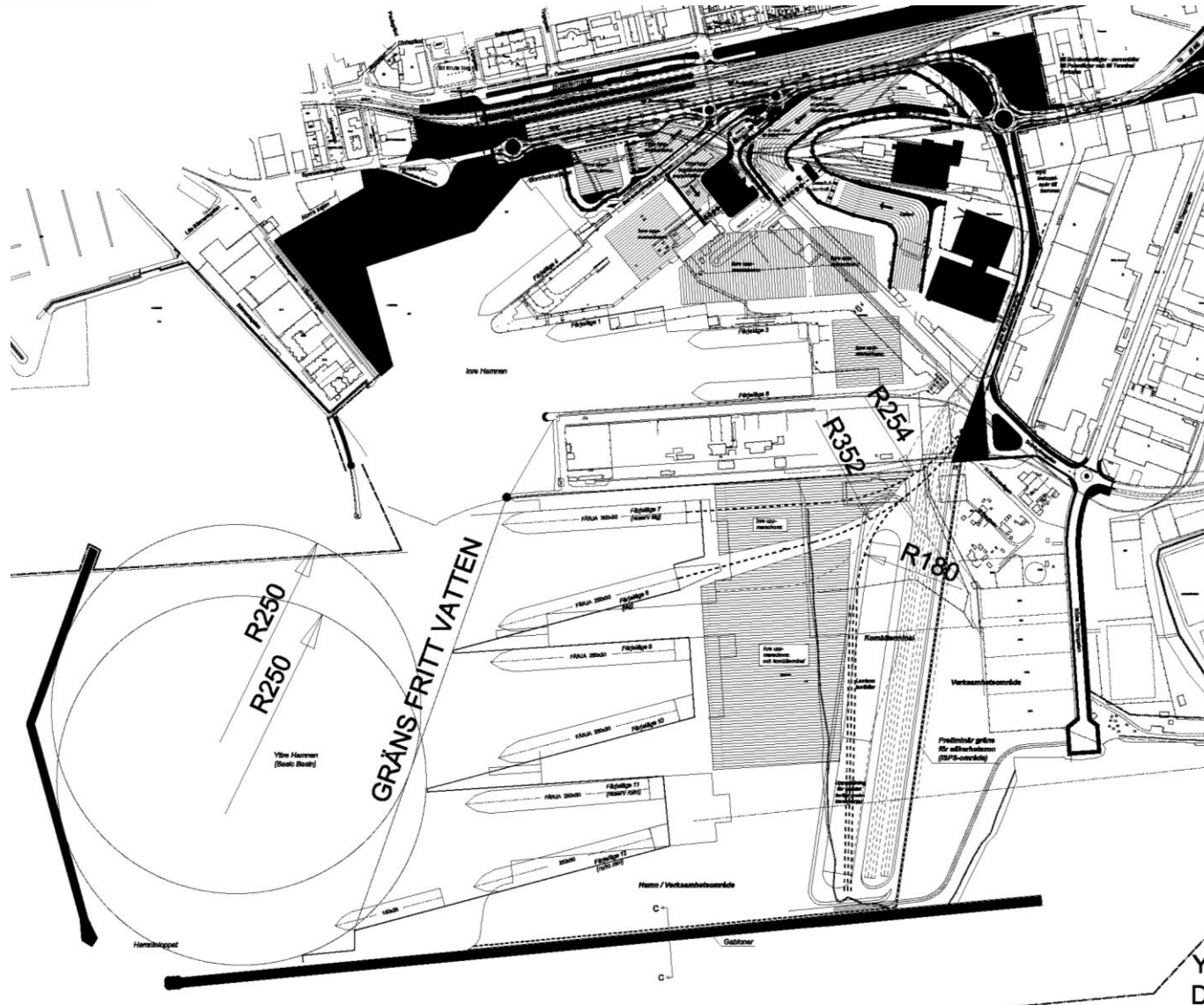
Ystad Havn har brug for jeres hjælp!

Lige så vel som der kan være langt fra Nordjylland til Christiansborg er der også langt fra Skåne til Riksdagen i Stockholm.

Vi har en god dialog med de svenske transportpolitikere, men de prioriterer ikke de skånske områder.

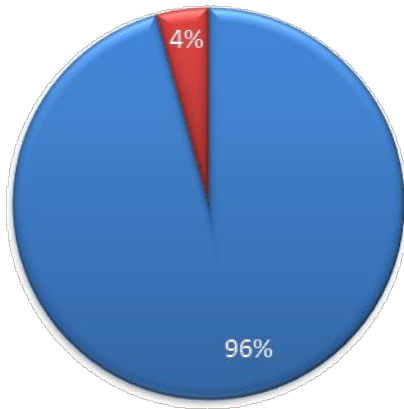
Er det muligt, at I kan rette henvendelse til jeres svenske kollegaer og opfordre dem til at kigge lidt på de trafikale udfordringer her i området?

En mulig fremtidig udvikling...

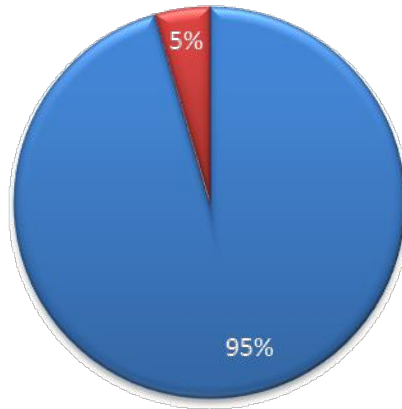


Markedsandele 2014 Bornholm

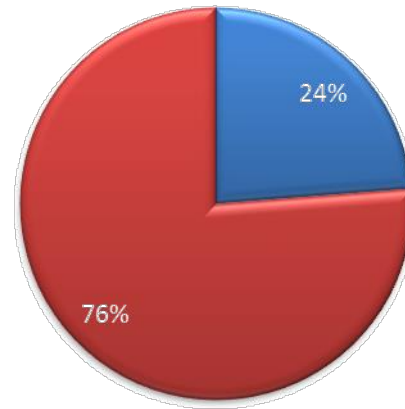
Passagerer



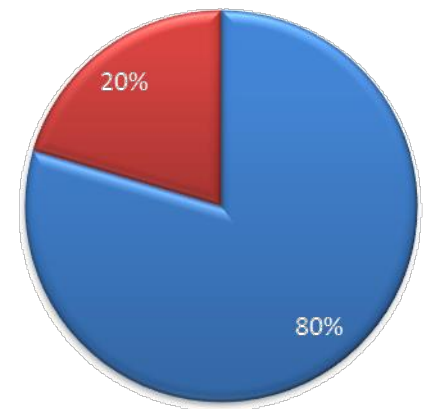
Personbiler/busser



Lastbiler



Anløb



■ Rønne-Ystad
■ Rønne-Køge

Ystad Havn har dog allerede i dag kapacitet til til at betjene Bornholmstrafikken med flere afgang.

Hvis godset også gik over Ystad, ville det give flere daglige afgang til gavn for både:

- Fastboende
- Pendlerne
- Ferierejsende
- Godskunder



Transportministeriet

Forslag til aftale om færgebetjeningen af Bornholm

Forhandlinger om ny færgekontrakt fra 2017 – 2027
3. forhandlingsmøde



- Trafikmæssigt
 - Af hensyn til trafikorganiseringen (primært for transportørerne) er det en fordel, hvis gods primært transporteres på én rute (Køgeruten eller Ystadruten).
 - En løsning, hvor der fx 3 dage sejles til Ystad og 4 dage til Køge vil stille høje krav til logistik.
 - En mellemløsning med 1-2 afgang på Ystad og resten på Køge (eller omvendt) ville bedre kunne håndteres. De 1-2 afgang kunne fx placeres i weekenden, hvor der typisk ikke er meget gods (lørdag og søndag står for hhv. 8 og 4 pct. af den godsmængde der transporteres på en uge).
- MF Kristian Pihl Lorentzen har bedt om *"en beregning på de negative økonomiske konsekvenser for det bornholmske erhvervsliv, hvis man reducerer antallet af afgang på den nuværende godsrute mellem Rønne og Køge"*
 - I Transportministeriets beregninger af et koncept med gods via Ystad var færgetaksten sat så lavt, at selv om der ville være ekstra kørsel, broafgift og chaufførløn, så ville den samlede udgift ikke blive forøget.

Aftale mellem regeringen (Socialdemokraterne og Radikale Venstre) Venstre, Dansk Folkeparti, Socialistisk Folkeparti, Liberal Alliance og Det Konservative Folkeparti om:

Den fremtidige færgebetjening af Bornholm

Kontrakten mellem Transportministeriet og den nuværende operatør om den samfundsbegrundede færgebetjening af Bornholm udløber i 2017. Nærværende aftale fastlægger kravene til genudbuddet af færgebetjeningen.

Samlet omfatter aftalen et tilskud til færgebetjeningen på 2,8 mia. kr. over en 10-årig periode.

Færgebetjeningen har meget stor betydning for Bornholm. Det gælder alle dele af det bornholmske samfund. Færgeforbindelsen til og fra Bornholm er herunder af afgørende betydning i forhold til øens erhvervsliv og muligheden for at skabe erhvervsmæssig vækst og udvikling ved fx at tiltrække flere turister.

Det er vigtigt, at Bornholm fortsat er tæt knyttet til resten af Danmark. Det sikres gennem gode transportforbindelser, som er afgørende for at sikre social og territorial samhørighed.

Parterne er på den baggrund enige om, at den eksisterende færgebetjening - med hurtigfærger på ruten Rønne-Ystad og en konventionel færge primært til gods på ruten Rønne-Køge - bør videreføres. Ved at opretholde ruten Rønne-Køge vil der fortsat være en direkte daglig forbindelse mellem Bornholm og det øvrige Danmark.

Et væsentligt element i færgebetjeningen er billetpriserne for både passagerer og gods.

Parterne noterer sig, at partierne bag punkt 108 i *Aftale om en vækstpakke* fra juni 2014, har afsat 40 mio. kr. årligt til en reduktion af færgegodspriserne til og fra Bornholm med 80 pct. (eksklusiv vareafgifter i havnene) i forbindelse med genudbuddet af færgetrafikken. Det vil markant forbedre rammebetingelserne for det bornholmske erhvervsliv.

Flere daglige afgange binder Danmark bedre sammen

- Bornholmerne får mere fleksibilitet i deres hverdag.
- Bornholm vil have nemmere ved at tiltrække turister, der vil opleve, at det er nemt at komme til øen.

Spørgsmål:

Der forelå en business-case, der viste, at godskunderne kan få godset over Ystad til samme pris som det er tilfældet via Køge.

At fragte godset over Ystad ville give flere daglige afgang med kort rejsetid, som tilmed også ville være mere attraktiv for passagerer.

Hvorfor valgte man – på trods af det – at fastholde Køge-ruten?

Gør Bornholm gavn –

Al trafik via Ystad Havn

Tak for opmærksomheden!

Björn Boström

bjorn.bostrom@ystad.se