



Edvard Thomsens Vej 14  
2300 København S  
Telefon 41780006  
Fax 7262 6790  
alek@tbst.dk  
www.trafikstyrelsen.dk

Notat  
Journal TS31210-00038  
Dato 22. oktober 2015

## **Redegørelse over ventetider i sikkerhedskontrollen (security) i Københavns Lufthavn**

Trafik- og Byggestyrelsen har i maj 2015 udarbejdet en redegørelse til transport- og bygningsministeren over ventetiderne i sikkerhedskontrollen (security) i Københavns Lufthavn efter nedlæggelsen af indenrigsterminalen. Redegørelsen baserede sig på oplysninger og data fra Københavns Lufthavne A/S for marts og april 2015.

Nedenstående redegørelse er en opfølgning på redegørelsen af 18. maj 2015 over ventetiderne i sikkerhedskontrollen (security) i Københavns Lufthavn efter nedlæggelsen af indenrigsterminalen i uge 13 og dækker uge 10 til og med 39.

Redegørelsen analyserer udviklingen i de maksimale ventetider, de gennemsnitlige ventetider, fordelingen af ventetidsintervaller i forhold til længden af ventetiden samt antal bemandede spor i sikkerhedskontrollen, der har været åbne på de tidspunkter, hvor der har været længst ventetid.

I redegørelsen bliver der fokuseret på de maksimale ventetider, fordi alene risikoen for, at man som passager skal stå lang tid i kø ved sikkerhedskontrollen, vil betyde, at man vil skulle ankomme relativt tidligt i lufthavnen, for i alle tilfælde at være sikker på at komme rettidigt til flyet. Det fremgår af data fra Københavns Lufthavn A/S, at der i ca. 98 pct. af alle tidsintervallerne er en ventetid ved sikkerhedskontrollen på under 15 minutter. Det fremgår også af data, at der i de tidsintervaller med ventetider over 15 minutter har kunnet konstateres ét tidsinterval med en maksimal ventetid på godt 30 minutter. Tidsintervaller med ventetider over 15 minutter fordeler sig både i og uden for peak hours. Peak hours er defineret ved tidsrummet i døgnet kl. 5-8 og kl. 15-18.

Selvom at der kun i 2 pct. af tidsintervallerne er en længere ventetid ved sikkerhedskontrollen end 15 minutter, vil det kunne opleves som værende nødvendigt, at passagererne afsætter den dobbelte tid for at være helt sikker på at nå deres fly, idet de maksimale ventetider ind-

træder både i og uden for peak hours. For passagerer som pendler på ruter med kort flyvetid – som f.eks. indenrigsrutenettet – vil dette betyde en uforholdsmæssig stor forøgelse af den samlede transporttid.

### **Data fra Københavns Lufthavn om ventetider i den centraliserede sikkerhedskontrol:**

På baggrund af styrelsens anmodning om en række konkrete oplysninger har Trafik- og Byggestyrelsen modtaget ugentlige opgørelser over udviklingen i ventetiderne i den centraliserede sikkerhedskontrol i Københavns Lufthavn. Målingerne er gennemført ved at registre, hvor lang tid der går, fra en passager stiller sig i kø ved den centraliserede sikkerhedskontrol – mellem bronzepigerne (T3) og vestvagten (T2) – til sikkerhedschecket påbegyndes.

Oversigterne indeholder bl.a. information om:

- måletidspunkter (dato og klokkeslet) opdelt i tidsintervaller (på 15 minutter);
- antal åbne/bemandede spor i sikkerhedskontrollen og
- længden af ventetider opgjort per tidsinterval (på 15 minutter).

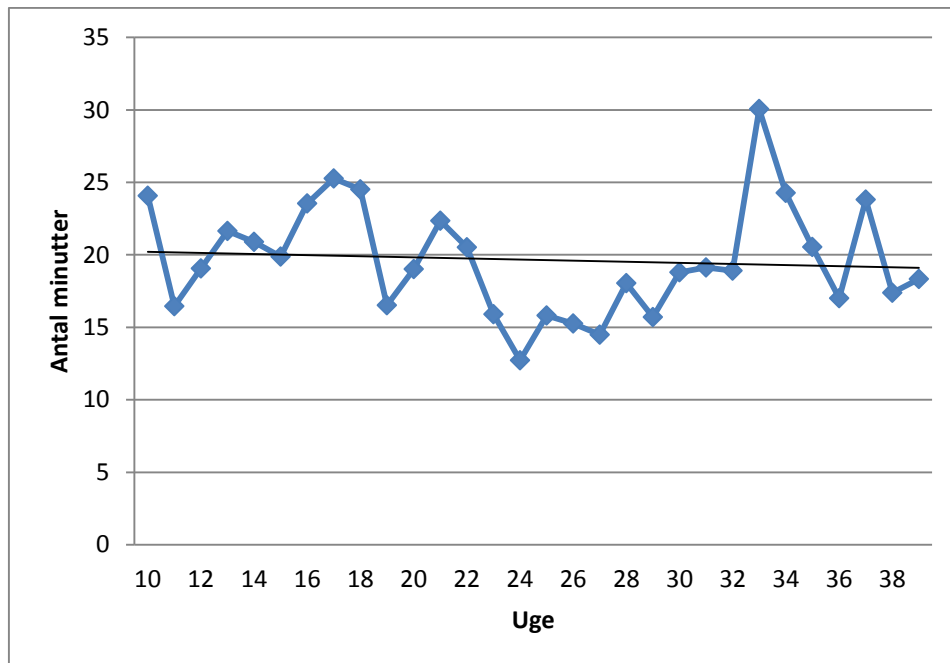
Trafik- og Byggestyrelsen har på baggrund af data fra de ugentlige opgørelser udarbejdet oversigter, som viser udviklingen i ventetiderne i den centraliserede sikkerhedskontrol.

De *maksimale* ventetider – dvs. det tidsinterval hvor passagererne i de pågældende uger har ventet længst tid – udviser en nedadgående trend frem til og med uge 24, hvorefter den igen stiger frem mod slutningen af perioden, hvilket fremgår af figur 1. Det ses, at uge 33 havde ét tidsinterval, hvor der var en ventetid på godt 30 minutter.

Figuren viser de tidsintervaller i hver uge, hvor lufthavnen har præsteret dårligst. De dårligste præstationer forklares længere nede.

Selvom de maksimale ventetider ikke er et udtryk for lufthavnens generelle præstation i sikkerhedskontrollen, repræsenterer de den risiko en passager må tage med i sine overvejelser, når den skal beslutte i hvor god tid, den skal være i lufthavnen før afgang. Det betyder, at de maksimale ventetider bliver den tid en passager, som minimum bør sætte af til at komme igennem sikkerhedskontrollen for at være sikker på at nå sit fly. Det skyldes at de maksimale ventetider indtræder både i og uden for peak hours.

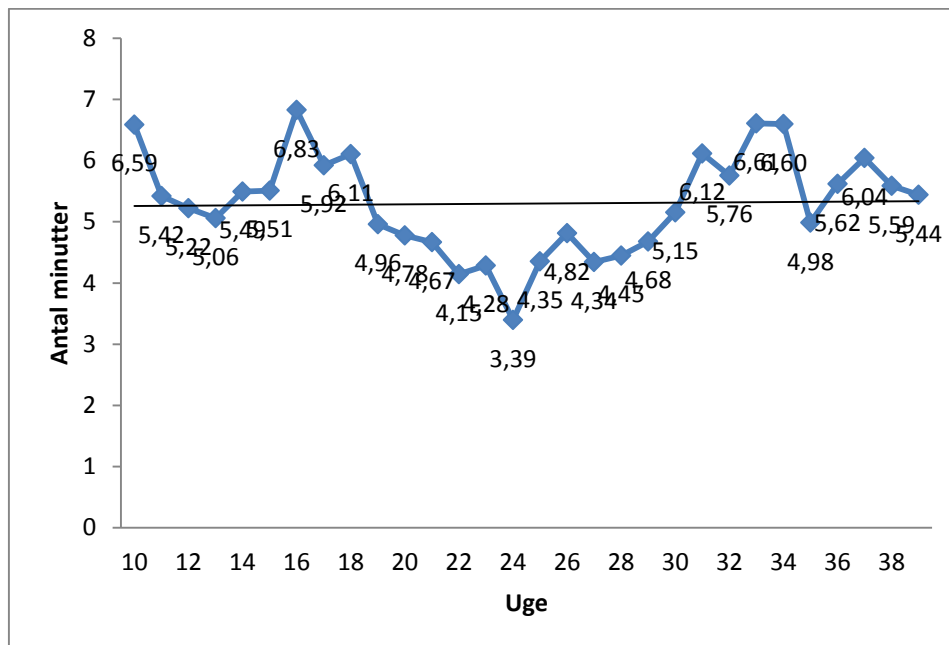
**Figur 1: Maksimale ventetider**



Som det fremgår af figur 2 nedenfor, har der i perioden – uge 10 til og med uge 39 i 2015 – været et fald i den gennemsnitlige ventetid i den centraliserede sikkerhedskontrol frem til uge 24, hvorefter ventetiden igen stiger frem til og med uge 39. Set over hele perioden er der ingen ændring i de gennemsnitlige ventetider.

Den højeste gennemsnitlige ventetid findes i uge 16 og er målt til 6,83 minutter. Den laveste gennemsnitlige ventetid findes i uge 24 og er målt til 3,39 minutter.

Figur 2: Udviklingen i gennemsnitlige ventetider



Nedenfor i figur 3 ses udviklingen i ventetider per uge siden marts 2015. Ca. 98 pct. af de målte tidsintervaller har en ventetid på mindre end 15 minutter.

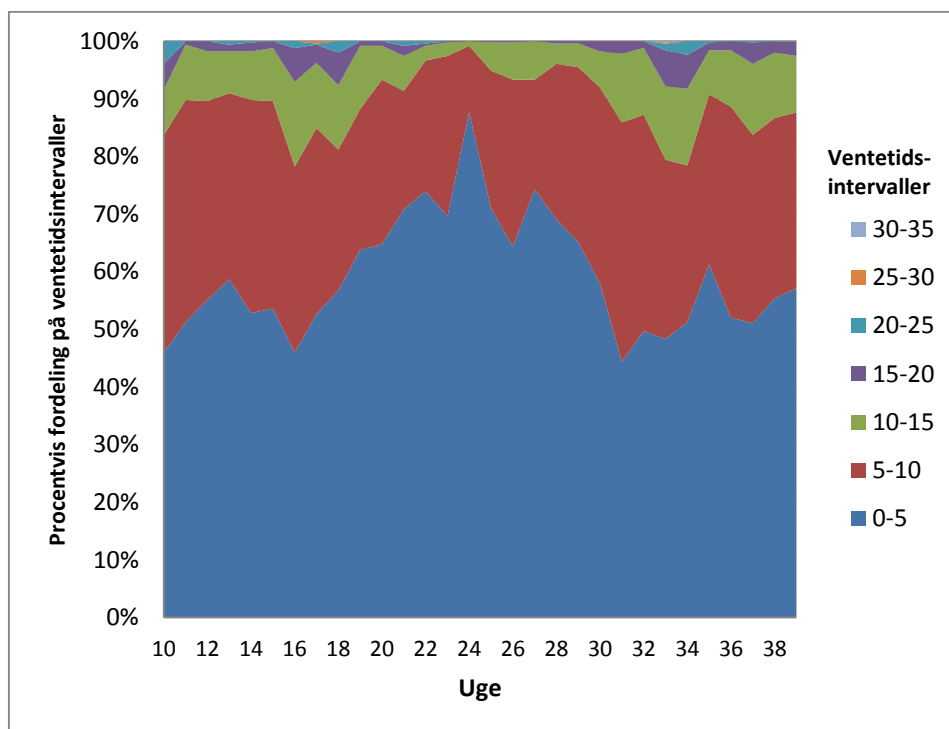
Tallene viser endvidere, at i godt 10 pct. af tidsintervallerne må passagererne vente i mere end 10 minutter ved sikkerhedskontrollen.

Tallene viser ligeledes, at i godt 40 pct. af tidsintervallerne må passagererne vente mere end 5 minutter ved sikkerhedskontrollen.

Der, hvor de nederste farver i figuren hhv. blå, rød og grøn) fylder mest, præsterer lufthavnen bedst.

De korteste ventetider har fundet sted i uge 24. Ugerne 16, 17 og 33 er de uger, hvor ventetiderne har været længst. De længste ventetider var i uge 17 og 33, hvor der var i alt 4 tidsintervaller med ventetider på mere end 25 minutter, hvoraf det ene tidsinterval har en ventetid på godt 30 minutter. Der har ikke været ventetider på mere end 25 minutter i andre uger.

Figur 3: Udviklingen i ventetider fra uge 10 til uge 36

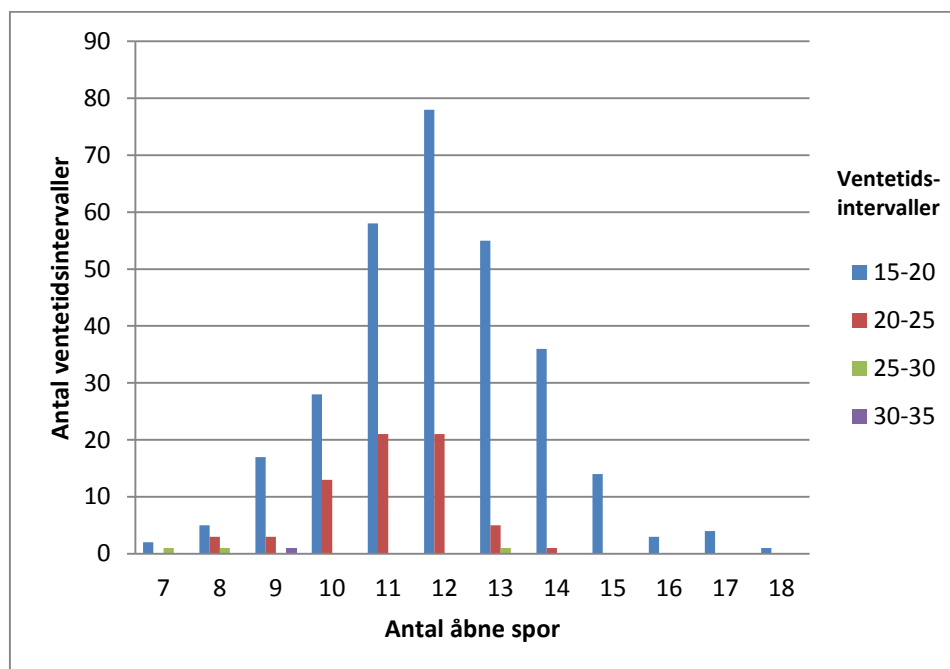


I den følgende figur 4 ses, hvorledes de længste ventetidsintervaller fordeler sig på henholdsvis antal åbne spor i sikkerhedskontrollen og længden af ventetider. Med henblik på at fokusere på de mest problematiske situationer (tidsintervaller med lange ventetider), er kun intervaller med ventetider på 15 minutter eller derover medtaget.

De længste ventetider (mere end 20 minutter) finder sted, når lufthavnen har mellem 8 og 14 spor åbne på samme tid. Figuren indikerer, at lange ventetider kan nedbringes ved, at lufthavnen åbner flere spor. I uge 33 var der kun ni åbne spor i de tidsintervaller, hvor der blev målt godt 30 minutters ventetid.

Københavns Lufthavn A/S har oplyst, at den lange ventetid i uge 17 skyldtes et relativt højt sygefravær i sikkerhedskontrollen. Den lange ventetid i uge 33 skyldtes ifølge Københavns Lufthavn A/S dels oplæring af medarbejdere i anvendelsen af de nye security krops-scannere, der blev taget i brug 17. august 2015, dels nedbrud på flyselskabernes check-in systemer, hvilket betød, at passagerernes fremmøde blev rykket i forhold til den forventede prognose.

Figur 4: De længste ventetider fordelt på antal åbne spor



### Trafik- og Byggestyrelsens vurdering

På baggrund af ovenstående gennemgang af data fra de ugentlige oversigter fra Københavns Lufthavne A/S finder Trafik- og Byggestyrelsen følgende:

- Både de maksimale og de gennemsnitlige ventetider faldt frem til og med uge 24, men er steget igen frem til og med uge 33.
- Samlet set over hele perioden ses ingen ændring i de maksimale og de gennemsnitlige ventetider ved sikkerhedskontrollen.
- Perioder med lange ventetider ved den centraliserede sikkerhedskontrol forekommer i få tilfælde, men er problematiske fordi de repræsenterer den ventetid en passager som minimum må sætte af til at komme igennem sikkerhedskontrollen.
- Opgørelser over de længste ventetider, set i forhold til hvor mange spor der var åbne i sikkerhedskontrollen på de pågældende tidspunkter, indikerer at lange ventetider kan nedbringes ved, at lufthavnen åbner flere af de allerede eksisterende spor.
- Det er kun i uge 17 og 33, at der har været ventetider på mere end 25 minutter, hvoraf et tidsinterval (i uge 33) havde en ventetid på godt 30 minutter.

Trafik- og Byggestyrelsen vil via fortsatte ugentlige rapporteringer fra Københavns Lufthavn A/S følge udviklingen i ventetiderne. Disse rapporteringer vil indeholde oversigter over udviklingen i de gennemsnitlige og maksimal ventetider i den centraliserede sikkerhedskontrol.

Såfremt der skulle opstå ventetider på mere end 15 minutter ved den centraliserede sikkerhedskontrol, vil Trafik- og Byggestyrelsen bede Lufthavnen om øjeblikkeligt at orientere Trafik- og Byggestyrelsen herom samt forklare, hvad forsinkelserne skyldes.

I øvrigt vil Trafik- og Byggestyrelsen bede Københavns Lufthavn A/S om en redegørelse fsva. allerede iværksatte og påtænkte tiltag for at holde dels ventetid for indenrigsPendlerne og andre passagerer, som er tæt på at komme for sent til deres fly, nede, dels ventetiderne generelt, og herunder særligt den maksimale ventetid.