

Høring om selvskade 25 maj 2016

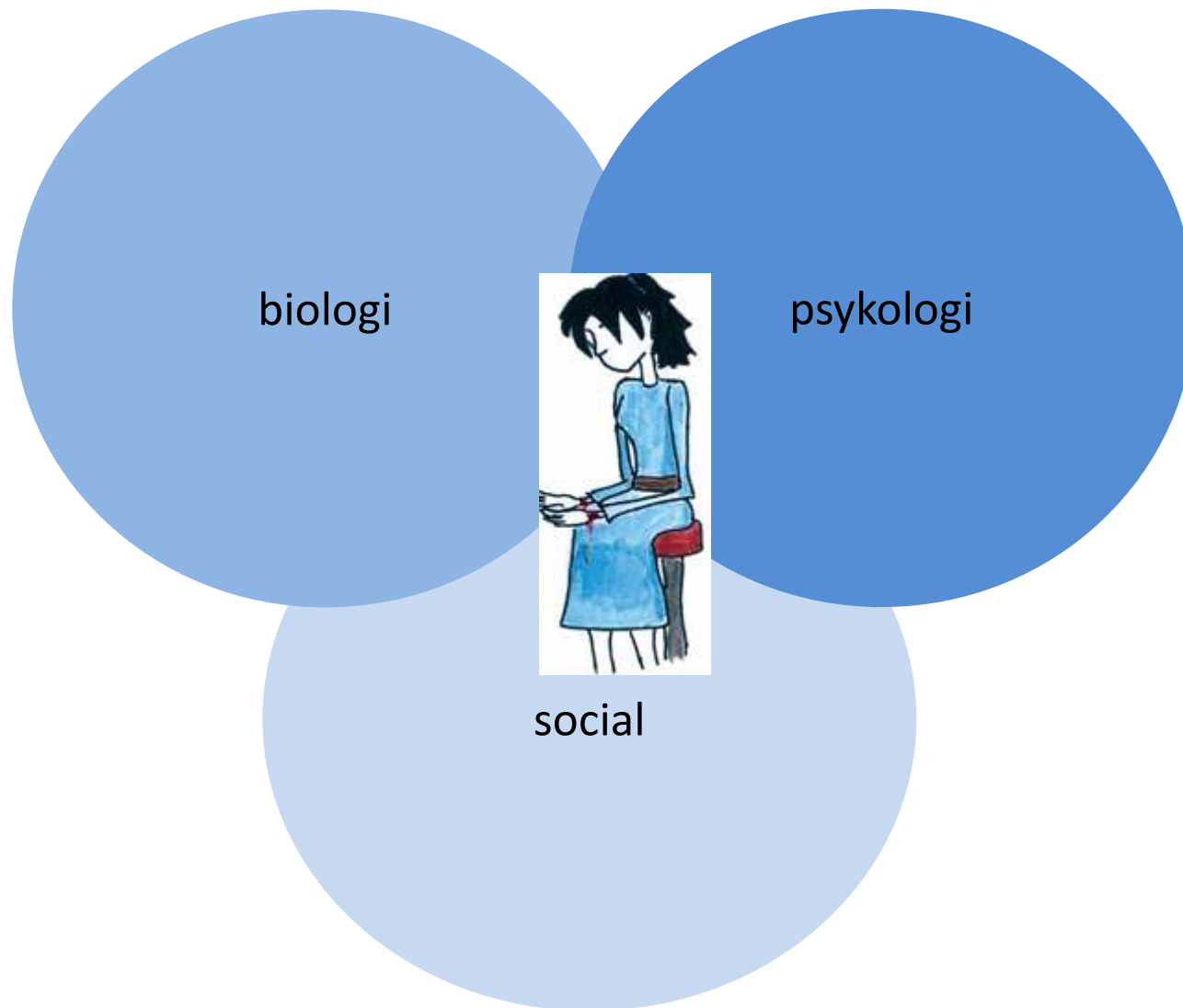
## Hvordan kan viden og information om selvskade styrkes - hvad har vi behov for at vide?



Bo Møhl

Professor, cand mag & psych,  
specialpsykolog i psykiatri  
Aalborg Universitet

# Bio-psyko-social model (Engell, 1998)



# Temaer i de seneste 15 års forskning

- I de seneste 10-15 år er der sket en enorm forøgelse af vores viden om selvskade
  - Hvem skader sig selv? - epidemiologi (fx Muehlenkamp et al 2012; Klonsky 2011; Zetterqvist et al 2013)
  - Psykosociale og psykologiske baggrundsfaktorer (fx Klonsky et al 2009; Gratz 2003; Glassman et al 2007; Deliberto & Nock 2008; Glenn et al 2013)
  - Hvorfor skader man sig selv, dynamik og funktion (fx Klonsky et al 2009; Nock & Prinstein 2004; Sadeh 2014)
  - Selvskade og selvmordsadfærd (fx Andover & Gibb 2010; Nock et al 2008; Muehlenkamp 2014)
  - Forløb og behandling (fx Turner et al 2014; Whitlock et al 2015; Bateman & Fonagy 2004; Linehan et al 2015)

# Hvorfor lave yderligere dansk forskning? / 1

Indsamling af viden om selvskade i en dansk sammenhæng til brug for at lave

- forebyggelse, opsporing og behandling af unge mennesker med selvskade
- kampagner rettet mod unge generelt og unge med forøget risiko for at udvikle selvskade og anden selvdestruktiv adfærd (fx unge LGBT personer)
- oplysningskampagner rettet mod den almene befolkning og herunder pårørende til unge, der skader sig selv.

## Hvorfor lave yderligere dansk forskning? / 2

Cont.

- oplysningskampagner rettet mod sagsbehandlere, lærere, pædagoger, praktiserende læger og andet "frontpersonale"
- oplysningskampagner rettet mod administrative og politiske beslutningstagere
- Udvikling og evaluering af målrettede behandlingstilbud i og udenfor det psykiatriske behandlingssystem.
- En national handlingsplan

## Hvad mangler vi specielt viden om? / 1

- Selvskadens udbredelse og udvikling i Danmark
  - Identificere risikogrupper
- Selvskade hos minoritetsgrupper
  - Fx
  - LGBT
  - unge med anden etnisk baggrund

*Risiko- og beskyttende* faktorer hos den enkelte og i det omgivende miljø

# Hvad mangler vi specielt viden om? / 2

Cont.

- Hvordan er det at leve med selvskade
  - Unge selvskadendes livsverden, behov og ønsker om støtte
  - At ophøre med selvskade
- motivation og reaktioner hos dem, der kommer ud af selvskade
- Hvad sker der med de unge, der søger, men ikke kommer i behandling?
- Effektive interventionsmetoder specifikt rettet mod selvskade hos unge i og udenfor det psykiatriske system

## Hvad mangler vi specielt viden om? / 3

Cont.

- Psykologisk og fysisk afhængighed
- Hvornår bliver selvskade til selvmordsadfærd?
- Sociale mediers indflydelse og betydning for selvskadeadfærd hos sårbare unge (fx smitte, præstation, moning)
- Problemer hos "front"- og behandlingspersonale, der har kontakt med selvskadende unge (modoverføringer)



## Selvskade på skoler og andre uddannelsesinstitutioner

- Hvordan agerer man på en skole eller anden uddannelsesinstitution, når man opdager, at en elev/studerende skader sig selv?
  - Udvikling og evaluering af *guidelines* med lokale kontaktpersoner (organisation)
  - Udvikling og evaluering af *guidelines* til, hvordan man møder og, hvordan man kommunikerer med den unge, der skader sig selv (færdigheder)

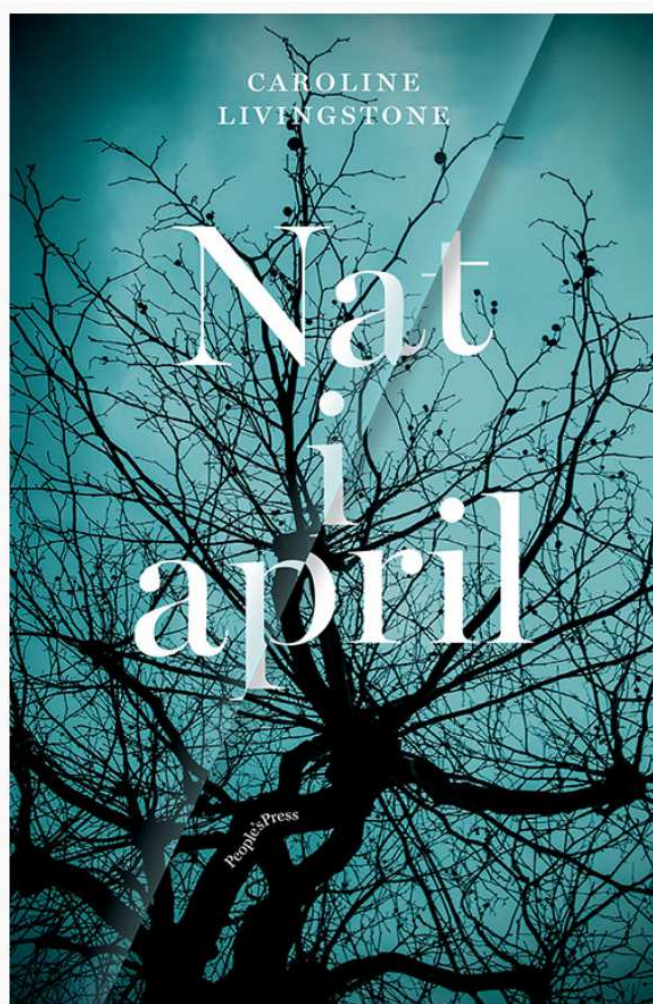
# Behandling af selvskade i sundhedssystemet

- Udarbejdelse og evaluering af kliniske retningslinier for sundhedsfagligt personale i psykiatrien og i akutmodtagelser (skadestuer)

# Hvordan skal vi få viden om selvskade?

- Spørgeskemaundersøgelser
- Effektundersøgelser i forbindelse med behandling og vurdering af forebyggelseskampagner
- Interviews (kvalitative undersøgelser)
- Deltager observation (fx internetfora, subkulturer)
- Kunstneriske fremstillinger:
  - Afsøgning
  - Formidling
  - Debat

## To danske romaner om bl.a. selvskade fra 2016



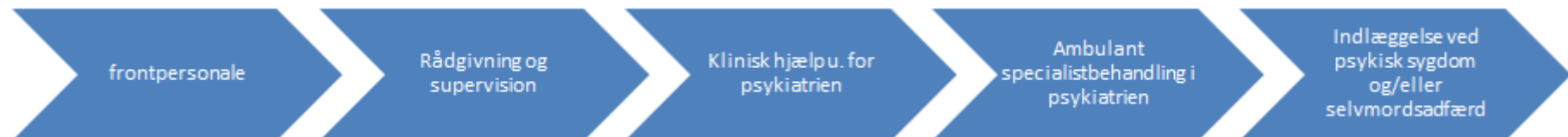
# TEATER KOMPAS

NÅR DET SKÆRER I HJERTET



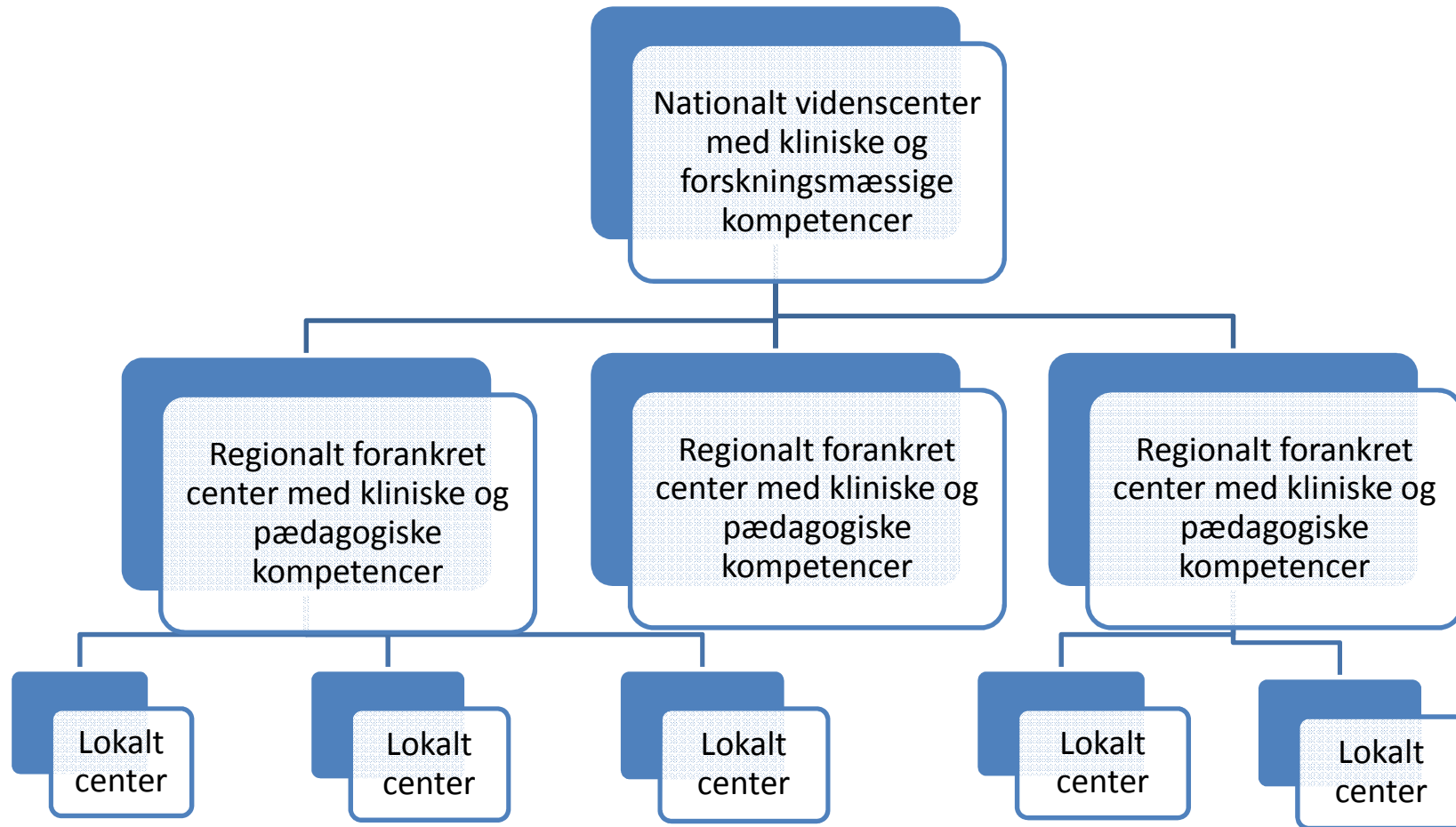
## interventionsniveauer

- ”Frontpersonale” (lærere, pædagoger)
- Rådgivning og supervision af fx ”frontpersonale”, praktiserende læger, sagsbehandlere i socialforvaltninger
- Ambulant klinisk hjælp u. for psykiatrien
- Ambulant specialistbehandling i psykiatrien
- Indlæggelse ved svær selvskade, psykisk sygdom og/eller selvmordsadfærd



# Intervention i forhold til selvskade blandt unge

## Organisationsstruktur





Bo Møhl

# SELVSKADE

psykologi og behandling

Hanser Publishers



Tak for jeres opmærksomhed

Kontakt

[bomoehl@hum.aau.dk](mailto:bomoehl@hum.aau.dk)

