

# Vold mod ansatte på botilbud

---

*Vold og trusler på botilbud skaber utryghed og gør det svært for medarbejdere at løse den kernefaglige opgave.*

*Udviklingen i antallet af registrerede voldsepisoder på botilbud og antallet af politianmeldte voldsforbrydelser mod ansatte viser, at det ikke er lykkedes at reducere omfanget af vold mod ansatte på botilbud de seneste 10 år. I 2014 ligger antallet af anmeldte voldsepisoder på det højeste niveau siden 2005.*

*Volden har alvorlige konsekvenser for de ansattes fysiske og psykiske helbred. Blandt de anmeldelser af voldsulykker, som er indrapporteret til Arbejdstilsynet, har mere end hver fjerde medført sygefravær i mere end 2 uger.*

## Udviklingen i vold mod ansatte på botilbud

Denne analyse tager udgangspunkt i oplysninger om arbejdsrelateret vold fra Arbejdstilsynet. Det er lovpligtigt at anmelde arbejdsrelaterede voldsepisoder til Arbejdstilsynet i de tilfælde, hvor hændelserne medfører fravær ud over den dag, hvor hændelsen skete. På baggrund af data fra Arbejdstilsynet er det muligt at beskrive omfang og karakteren af vold mod ansatte på botilbud.

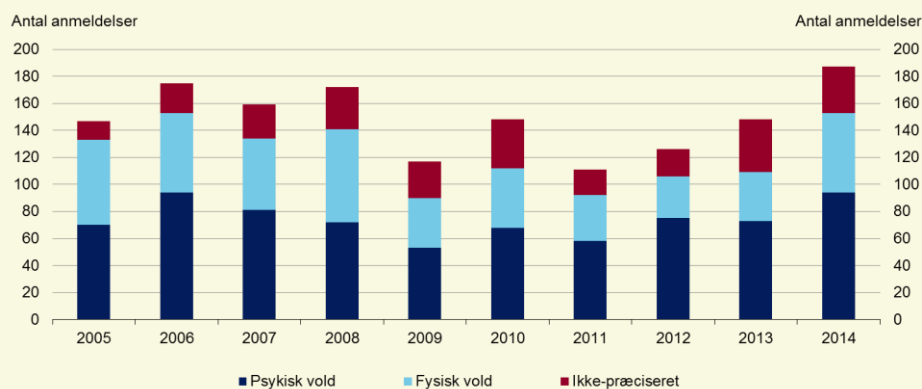
I fortolkningen af opgørelserne skal man være opmærksom på, at voldsomfanget undervurderes. Det er kun voldsepisoder, der giver anledning til fravær, der indgår. Derudover er det Arbejdstilsynets vurdering, at der generelt er en stor underrapportering på området. Arbejdstilsynet vurderer, at det kun er godt halvdelen af de anmelderpligtige hændelser, der bliver anmeldt. Uanset hvilken metode man bruger til at opgøre vold, kan der være hændelser, som ikke fanges.

Analysen dokumenterer, at volden findes og ikke ser ud til at være aftaget i omfang over de seneste 10 år.

I årene 2005 til 2014 er der anmeldt i alt 11.956 arbejdsulykker på de omfattede botilbud, hvoraf 1.490 er defineret som voldsulykker. Det svarer til, at hver ottende anmeldte arbejdsulykke har omhandlet vold.

Antallet af anmeldte voldsulykker toppede i 2014 med i alt 187 anmeldelser. Der er dog ingen klare tendenser i den historiske udvikling, som ligger nogenlunde jævnt fordelt omkring gennemsnittet på cirka 150 anmeldte voldsulykker pr. år i perioden, jf. figur 1.

**Figur 1**  
Antallet af arbejdsrelaterede voldsepisoder, 2005-2014



Anm.: Det er lovpligtigt at anmelde arbejdsrelaterede voldsepisoder til Arbejdstilsynet i de tilfælde, hvor hændelserne medfører fravær ud over den dag, hvor hændelsen skete.

Kilde: Udtræk fra Arbejdstilsynets ulykkesregister.

Det er ikke muligt at fastslå årsagen til, at antallet af anmeldte voldsepisoder i 2014 er på det højeste niveau siden 2005. Det kan dermed heller ikke udelukkes, at udviklingen skyldes, at der er kommet en skærpet opmærksomhed på området og ændret registreringspraksis, som følge af de seneste års tragiske episoder.

Opgørelsesmetoden indebærer, at det historiske antal anmeldelser er undervurderet, jf. også boks 1, der giver en mere detaljeret beskrivelse af opgørelserne i analysen.

#### **Boks 1** Oplysninger om voldsepisoder på botilbud

Analysen er baseret på oplysninger om voldsepisoder. Datamaterialet giver mulighed for at belyse omfanget og karakteren af vold mod medarbejdere, mens årsager til volden ikke kan kortlægges med oplysningerne.

##### *Afgrænsning af botilbud*

I analysen indgår botilbud iht. Servicelovens §§ 107, 108, 109 og 110 samt Almenboliglovens § 105 og botilbuddene er afgrænset ud fra *Tilbudsportalen*. I analysen dækker betegnelsen botilbud således både over midlertidige og længerevarende botilbud samt forsorgshjem. Opgørelsen er baseret på et udtræk fra medio

februar 2016, og angiver adresse og botilbuddets p-nummer. Et p-nummer er et 10-cifret identifikationsnummer knyttet til en virksomheds eller et tilbuds adresse. Med disse oplysninger kan Arbejdstilsynet indhente oplysninger fra deres ulykkesregister om alle anmeldte arbejdsulykker på de angivne botilbud i perioden 2005 til 2014, jf. også nedenfor.

Idet data alene indeholder anmeldte arbejdsulykker for de aktuelle botilbud på Tilbudsportalen skal der tages et forbehold. Botilbud, der i perioden er blevet nedlagt, er blevet slået sammen med andre enheder, eller har ændret p-nummer, indgår ikke i opgørelserne. Det medfører, at antallet af anmeldelser er undervurderet, hvilket har størst betydning i starten af den betragtede periode (2005), da opgørelsen fra 2005 og nogle år frem er mindre repræsentative end i eksempelvis 2016.

Arbejdstilsynet har registreret arbejdsulykker på 1.017 af de 1.590 registrerede p-numre (botilbud) inden for afgrænsningen.

#### *Udtræk fra Arbejdstilsynet*

Arbejdstilsynet betragter episoder med fysisk eller psykisk vold i forbindelse med arbejdet som arbejdsulykker. Arbejdsgiveren har derfor pligt til at registrere og undersøge voldsepisoder (arbejdsulykker). Hændelsen skal registreres og anmeldes elektronisk via Arbejdsskadestyrelsens og Arbejdstilsynets fælles anmeldesystem EASY. Arbejdstilsynet har til brug for denne analyse leveret en række udtræk, hvor arbejdsrelaterede voldsepisoder er arbejdsulykker, hvor der er anført en af følgende former for vold:

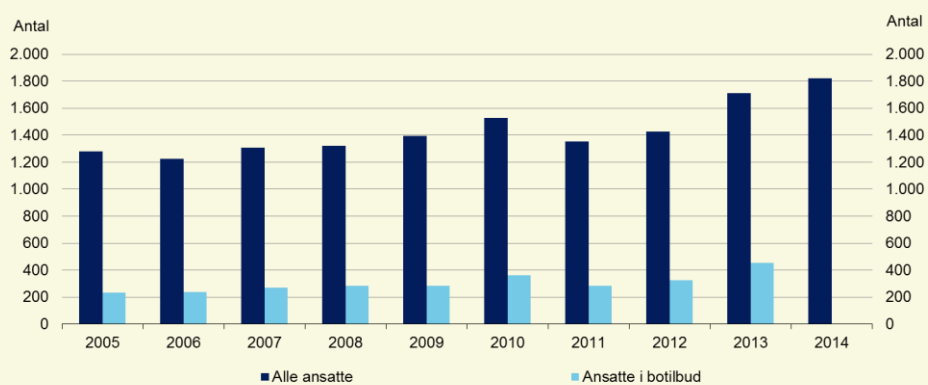
- Akut psykisk overbelastning, psykisk chok
- Bidt af fx: dyr, person
- Slag, spark, skaller, kvælertag
- Andre typer bid, spark etc. – fra dyr og personer –, som ikke er anført her

Disse udtræk identificerer kun tilfælde, hvor skadeslidte har været i direkte kontakt med en voldsudøver, samt tilfælde, hvor skadeslidte har været udsat for psykisk chok. Det betyder, at tilfælde, hvor en voldsudøver har anvendt redskaber, fx knive, køller, hamre og lignende, ikke er medtaget, da disse tilfælde i statistikken ikke kan adskilles fra arbejdsulykker, hvor skadeslidte er kommet til skade med værktøj.

Med denne afgrænsning udgøres data af 1.490 observationer (anmeldelser) i perioden 2005-2014. I øvrigt har Arbejdstilsynet oplyst, at der fra 1. marts 2015 er indført en specifik registrering af vold ved anmeldelse af arbejdsulykker, hvilket vil forbedre registreringen af anmeldelser og også forbedre datagrundlaget for fremtidige analyser.

Se desuden bilag 1 for yderligere oplysninger.

Hvis man ser på antallet af politianmeldelser af voldsforbrydelser, hvor ofret er en ansat i offentlig tjeneste eller myndighed, og den ansatte har været tilknyttet et botilbud, er der næsten sket en fordobling i antallet af voldsforbrydelser fra 2005 til 2013. I samme periode har der også været en stigning i antallet af politianmeldelser blandt alle ansatte i offentlig tjeneste, jf. figur 2.

**Figur 2****Anmeldte voldsforbrydelser mod ansatte i offentlig tjeneste eller myndighed, 2005-2014**

Anm.: Ansatte på botilbud er opgjort på baggrund af brancheoplysninger, hvilket endnu ikke kan opgøres for 2014. I registeroplysninger fra Danmarks Statistik er der markant flere anmeldelser fra ansatte på botilbud end antallet af voldsulykker i figur 1. Det skyldes blandt andet, at politianmeldelser også omfatter vold, der ikke har givet anledning til sygefravær samt episoder, hvor voldsudøver har anvendt et redskab.

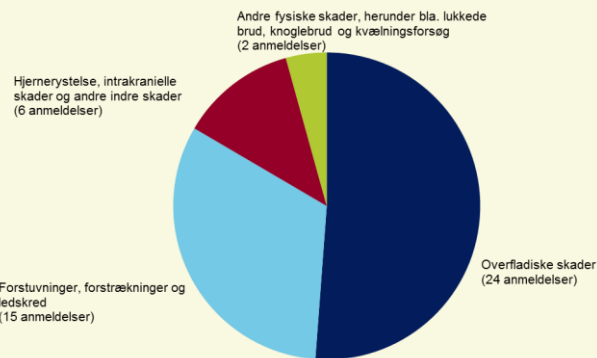
Kilde: Egne beregninger på registeroplysninger fra Danmarks Statistik.

### Skadens art og sygefraværets længde

Den resterende del af analysen belyser de anmeldte voldsulykker til Arbejdstilsynet yderligere. Formålet er på forskellig vis at belyse sværhedsgraden af skaderne og de mén, som ulykkerne medfører. I den forbindelse ses der på alle voldsulykkerne i perioden 2005 til 2014 under ét. Hvis man tog udgangspunkt i et enkelt år, er der risiko for, at der ikke gives et retvisende billede af det typiske mønster.

For de voldsulykker, der stammer fra fysisk vold, har cirka halvdelen resulteret i *overfladiske skader*. En stor del af skaderne udgøres desuden af forstuvninger, forstrækninger mv., jf. figur 3.

**Figur 3**  
Antal årlige anmeldelser af fysiske voldsulykker efter typen af skade

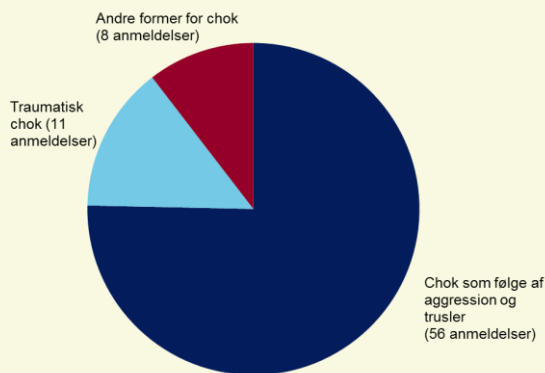


Anm.: Opgørelsen baserer sig på et gennemsnit over perioden 2005 til 2014.

Kilde: Udtræk fra Arbejdstilsynet ulykkesregister.

Arbejdsrelateret vold, der skyldes psykisk vold er i langt de fleste tilfælde *chok som følge af aggression og trusler*, jf. figur 4. Der er imidlertid også en betydelig gruppe, som får traumatisk chok.

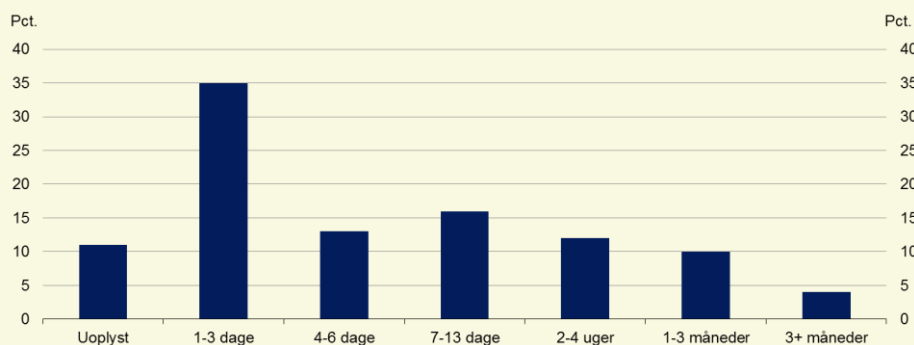
**Figur 4**  
**Antal årlige anmeldelser af psykiske voldsulykker efter typen af skade**



Anm.: Opgørelsen baserer sig på et gennemsnit over perioden 2005 til 2014.  
 Kilde: Udræk fra Arbejdstilsynet ulykkesregister.

Alle arbejdsulykkerne i datagrundlaget har medført fravær ud over den dag, hvor hændelsen skete. Længden af sygefraværet kan give en indikation om hvor alvorlig skaderne har været. Omkring hver fjerde voldsulykke har medført sygefravær i mere end 2 uger, jf. figur 5.

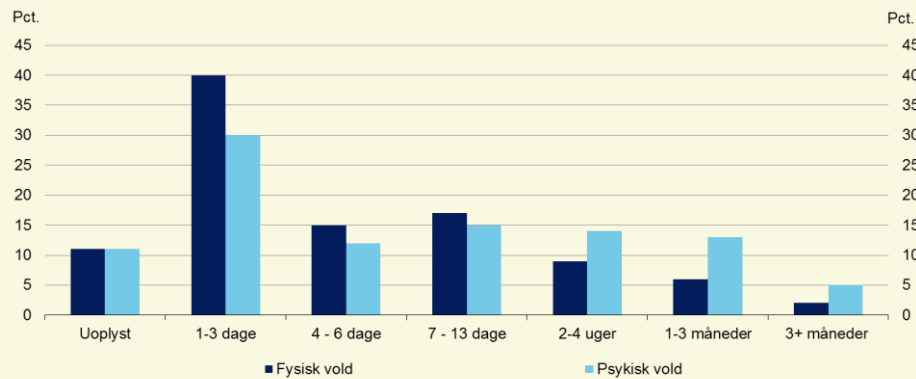
**Figur 5**  
**Varighed af sygefravær efter arbejdsrelateret voldsulykker**



Anm.: Opgørelsen er baseret på et gennemsnit over voldsulykker i perioden 2005-2014  
 Kilde: Udræk fra Arbejdstilsynet ulykkesregister

Der er tegn på, at skader forårsaget af psykisk vold giver anledning til et lidt længere fravær fra arbejdspladsen end skader forårsaget af fysisk vold, jf. figur 6.

**Figur 6**  
**Varighed af sygefravær, fordelt på arbejdsrelaterede fysiske og psykiske voldsulykker**



Anm.: Opgørelsen er baseret på voldsulykker i 2005-2014. Anmeldelser, der ikke præciserer voldsulykken i henholdsvis fysisk og psykisk vold indgår ikke.

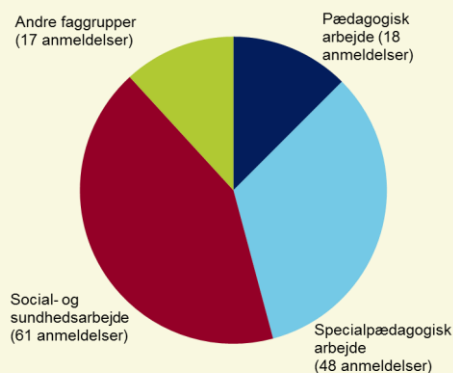
Kilde: Udtræk fra Arbejdstilsynet ulykkesregister.

## Berørte faggrupper og botilbud

En stor del af de ansatte på botilbuddene i analysen udgøres af pædagoger, specialpædagoger og social- og sundhedsansatte. De udgør derfor også en stor del af de skadeslidte.

Ansatte inden for faggrupperne specialpædagogisk arbejde samt social- og sundhedsarbejde udgør de skadeslidte i cirka 75 pct. af tilfældene, jf. figur 7.

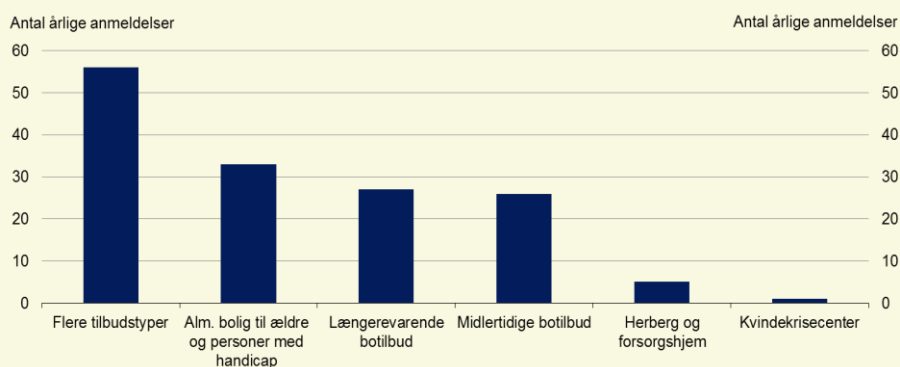
**Figur 7**  
**Antal skadeslidte efter faggruppe (årligt)**



Anm.: Opgørelsen viser det gennemsnitlige årlige antal voldsulykker i 2011-2014 efter faggrupper, jf. bilag 1.  
 Andre faggrupper omfatter blandt andet ansatte i administration, undervisere, sygeplejersker mv.  
 Kilde: Udtræk fra Arbejdstilsynet ulykkesregister samt egne beregninger.

I langt de fleste tilfælde er volden sket i almene boliger til ældre og personer med handicap, længerevarende botilbud og midlertidige botilbud, eller i botilbud der tilbyder en kombination af tilbudstyper. Det gennemsnitlige antal årlige anmeldelser er næsten ligeligt fordelt mellem disse tilbudstyper, jf. figur 8.

**Figur 8**  
**Antal årlige voldsulykker fordelt på tilbudstype**

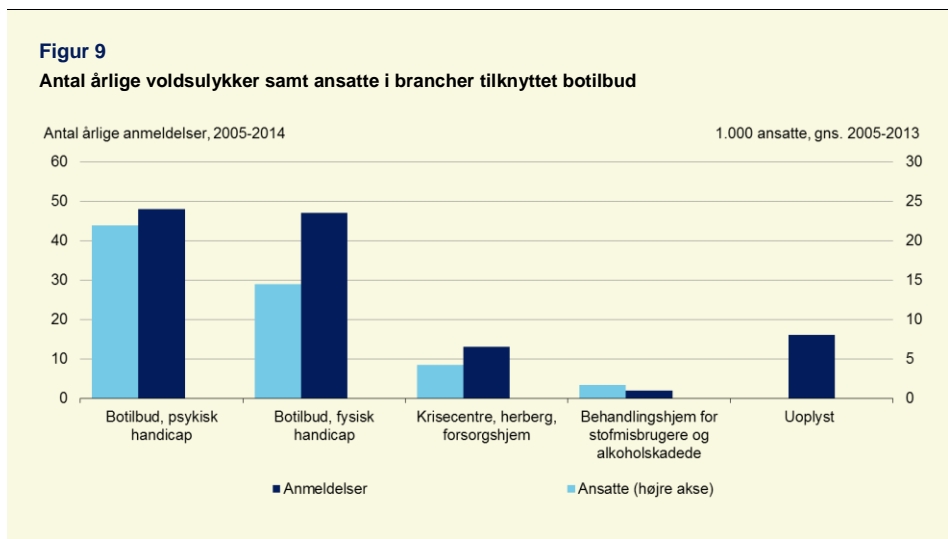


Anm.: Opgørelsen er baseret på et gennemsnit over perioden 2005 til 2014. Tilbudstyperne er baseret på Servicelovens §§ 107-110 samt Almenboliglovens § 105.  
 Kilde: Egne beregninger af udtræk fra Tilbudsportalen og Arbejdstilsynets ulykkesregister.



Når der er forholdsvis få voldsulykker på forsorgshjem, herberg og kvindekrisecentre, afspejler det blandt andet, at der er forholdsvis få medarbejdere, der arbejder på disse tilbudstyper, mens væsentlig flere er ansat på fx længerevarende og midlertidige botilbud.

Hvis antallet af anmeldte voldsulykker opdeles på brancher, kan det sammenlignes med antallet af ansatte, jf. figur 9.



Anm.: I figur 8 er voldsulykker opdelt på tilbudstype, mens der i figur 9 er opdelt på branche. Der er ikke en eksakt sammenhæng mellem typen og branche. Antal ansatte er gennemsnittet i 2005-2013, se i øvrigt bilag 1.

Kilde: Egne beregninger på baggrund af registeroplysninger fra Danmarks Statistik samt Arbejdstilsynets ulykkesregister.

Inden for de viste brancher er det omkring 1 pct., der har anmeldt voldsulykker til Arbejdstilsynet eller har meldt en voldsforbrydelse til politiet.

## Bilag 1. Datagrundlaget for analysen

### Definition af fysisk og psykisk vold

I Arbejdstilsynets register er der en oplysning ('skademåde'), som på et overordnet niveau afgrænser, hvilke hændelser der antages, at være et udtryk for vold.

Der er kun medtaget tilfælde, hvor skadelidte har været i direkte kontakt med en voldsudøver, samt tilfælde, hvor skadelidte har været udsat for psykisk chok. Det betyder, at tilfælde, hvor en voldsudøver har anvendt redskaber, fx knive, køller, hamre og lignende, ikke er medtaget, da disse tilfælde i statistikken ikke kan adskilles fra arbejdsulykker, hvor skadeslidte er kommet til skade med værktøj.

En anden oplysning ('skadens art') ligger til grund for grupperingen af voldsulykker i hhv. fysiske og psykiske voldsulykker, jf. tabel 1.

**Tabel 1**

#### Operationaliseringen af variabelen *skadens art*

Skadetype ukendt eller uoplyst	Ikke-præciserede skader	Ikke-præciserede skader
Fleere skader		
Andre oplyste skader, som ikke er anført her		
Overfladiske skader	Overfladiske skader, åbne sår, andre former for sår	Fysiske skader
Åbne sår		
Andre former for sår og overfladiske skader		
Luksation og sublaksation	Forstuvninger, forstrækninger og ledskred	
Forstuvninger og forstrækninger		
Andre former for luksation, forstuvninger og forstrækninger		
Hjernerystelse og intrakranielle skader	Hjernerystelse, intrakraniel skade, andre indre skader	
Indre skader		
Andre former for hjernerystelse og indre skader		
Lukkede brud	Andre fysiske skader, herunder bl.a. lukkede brud, knoglebrud, kvælning	
Andre former for knoglebrud		
Akut infektion		
Kvælning		
Andre skader, der skyldes lyd, vibrationer og tryk		
Chok som følge af aggression og trusler	Psykiske skader	Psykiske skader
Traumatiske chok		
Andre former for chok		

### Definition af faggrupper

Data fra Arbejdstilsynet indeholder en beskrivelse af hvilken type arbejde, som skadeslidte udførte på ulykkestidspunktet. Registeringen af arbejdet sker i henhold til den danske udgave af den internationale klassifikation ISCO (International Standard Classification of Occupati-

ons), som udarbejdes af International Labour Organisation (ILO). Den danske udgave af klassifikationen, DISCO, er udarbejdet og holdes opdateret af Danmarks Statistik.

Arbejdstilsynets data indeholder fagklassifikationer dels fra den nuværende DISCO-08 fra 2008, men også den tidligere DISCO-88 fra 1988. Med DISCO-08 er antallet af faggrupper blevet udvidet fra 378 undergrupper til 563 undergrupper. Blandt andet er faggrupperne pædagogisk- og specialpædagogisk arbejde blevet tilføjet i fagklassificeringen og indarbejdet i Arbejdstilsynets registreringssystem EASY fra 2011.

**Tabel 2**  
Operationaliseringen af variablen *jobtype*

Pædagogisk arbejde med unge og voksne	Pædagogisk arbejde
Pædagogisk arbejde, fritidsklubber/legepladser	
Pædagogisk arbejde, førskolebørn	
Andet pædagogisk arbejde	Specialpædagogisk arbejde
Specialpædagogisk arbejde, ældre og handicappede	
Specialpædagogisk arbejde, rådgivning af voksne	
Specialpædagogisk arbejde, kontakt med- og ledsagning af voksne	
Specialpædagogisk arbejde, børn og unge	
Andet specialpædagogisk arbejde	Social- og sundhedsarbejde
Servicearbejde ikke klassificeret andetsteds	
Pædagogisk medhjælp	
Andet børneomsorgsarbejde	
Social- og sundhedsarbejde på institutioner og hospitaler, medhjælpere	
Social- og sundhedsarbejde på institutioner og hospitaler, assistenter	
Andet omsorgsarbejde på institutioner og hospitaler	
Social- og sundhedsarbejde i private hjem, medhjælpere	
Social- og sundhedsarbejde i private hjem, assistenter	
Andet omsorgsarbejde inden for sundhedsområdet	

#### *Definition af botilbud*

I nogle af analyserne er der benyttet brancheoplysninger for at beskrive det botilbud, hvor skadeslidte er ansat på ved ulykkestidspunktet. Her benyttes brancheklassifikationen Dansk Branchekode 2007 (DB07). Registreringen efter DB07 sker efter oplysninger fra Danmarks Statistik ud fra botilbuddets økonomiske hovedaktivitet. Ved registrering af arbejdsulykker i EASY tildeles brancheklassifikationen automatisk ud fra botilbuddets p-nummer.