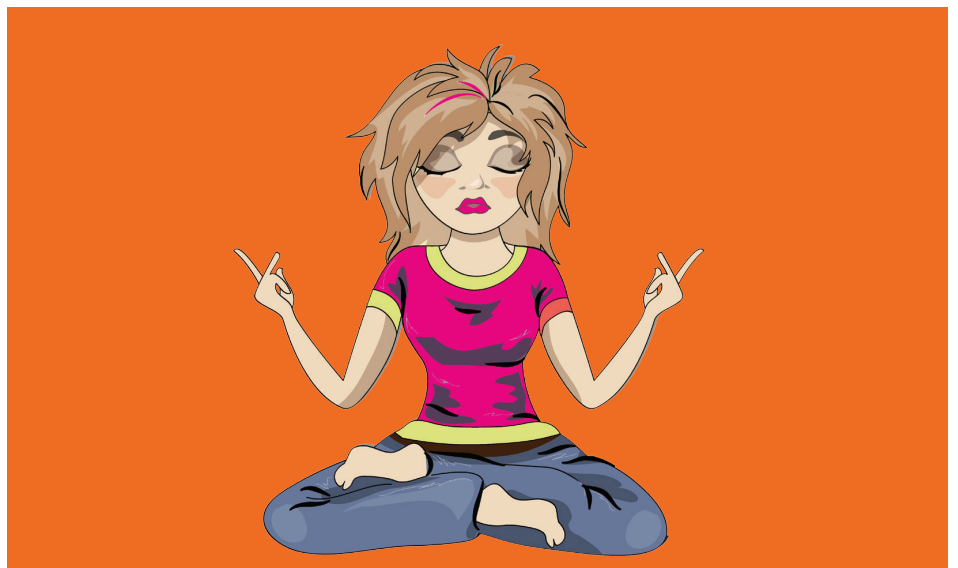
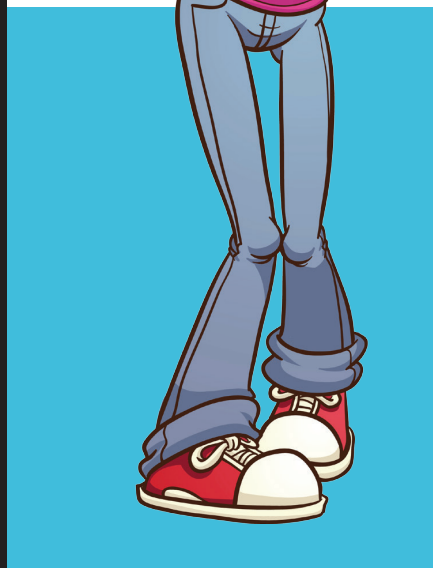


FAMILIE-
RÅDGIVNINGEN
KOLDING KOMMUNE



SELVÆRD FOR UNGE

INDLEDNING

På lovområdet jf. Servicelovens bestemmelser i kapitel 11 og 12 vedr. særlig støtte til børn og unge, har Kolding Kommune fra den 1. januar 2014 besluttet at indføre en ny organisering i Familierådgivningen, som indebærer, at der oprettes et Børneafsnit, fra 0 til 12 år og et Ungeafsnit, fra 12 til 18 (23) år.

Formålet med at opdele og specialisere i aldersgrupper er at sikre, at sagsbehandlingen på myndighedsområdet er sammenhængende og tværfaglig helhedsorienteret. Videre at der tages højde for aldersspecifikke faglige fokuspunkter, med henblik på at højne kvaliteten af de indsatser, som der iværksættes.

For eksempel indebærer det, at behandle en sag omkring en ung, at rådgiveren har særligt kendskab til hvilke muligheder, der i normalområdet, eks. skoler, UU-vejledning og lign, er at trække på i forhold til løsning af den unges problemer.

Ungeafsnittet dækker området i forhold til særlig støtte til unge under 18 år, samt efterværnsstøtte i henhold til Servicelovens § 76.

Organisatorisk er Familierådgivningens afdeling specielt for unge, Ungekontakten, henhørende under Ungeafsnittet og vil fremover være en foranstaltning i forhold til den socialpædagogiske indsats for de unge.

I omlægning af indsatser for unge, tages der udgangspunkt i ungeanalysen:

- Færre unge marginaliseres
- Færre børn og unge ny-anbringes, når de er fyldt 12 år
- Flere unge gennemfører en uddannelse
- Flere unge er i job
- Der skabes plads til, at flere unge kan blive støttet, særligt via en tidligere indsats

FORMÅL

Formålet med omlægning af indsatser på ungeområdet er at kvalificere indsatserne og udmønte den besluttede besparelse på området. Dette ved at øge tidlig og rettidig indsats, ud fra mindst mulig indgriben princippet. Mindske akutte anbringelser og mindske risikoen for sammenbrud i anbringelser. Med udgangspunkt i evidensbaseret viden af manglende eller ingen effekt af sene anbringelser er formålet endvidere, at ansvarliggøre og inddrage den unge og dennes familie og netværk, og iværksætte alternativer til anbringelse som formålstjenstlig indsats fremfor anbringelse.

Lovgivningen omkring unge, der er fyldt 15 år

I henhold til Servicelovens § 50, stk. 3, fremgår det, at *"I sin undersøgelse skal kommunalbestyrelsen afdække ressourcer og problemer hos barnet, familien og netværket. For unge, der er fyldt 15 år, skal undersøgelsen afdække de særlige forhold, der skal indgå ved valg af indsats for denne aldersgruppe, jf. § 52 og § 76."*

Jf. Vejledning om særlig støtte til børn og unge og deres familier pkt. 281, præciseres det, at undersøgelser af unge over 15 år skal afdække de særlige forhold, der gør sig gældende i forhold til denne aldersgruppe, og som skal indgå ved valg af foranstaltning efter servicelovens § 52 og § 76. I forhold til unge over 15 år er det særligt vigtigt at tage hensyn til relationerne i nærmiljøet. Kommunalbestyrelsen bør derfor tillægge de særlige forhold for aldersgruppen afgørende vægt i overvejelserne om, hvorvidt hjælpen kan ydes i hjemmet eller i nærmiljøet.

I forhold til Handleplanen for de unge over 16 år fremgår det i henhold til Servicelovens § 140, stk. 3, at *"handleplanen skal opstille konkrete mål for den unges overgang til voksenlivet, herunder i forhold til beskæftigelse og uddannelse."*

I forhold til unge, som modtager efterværnsstøtte hedder det i formålsbestemmelse, jf. Servicelovens § 76, stk. 1, at *"Hjælpen skal bidrage til en god overgang til en selvstændig tilværelse og herunder have fokus på at understøtte den unges uddannelse og beskæftigelse samt øvrige relevante forhold, f.eks. anskaffelse af selvstændig bolig"*



UNGEAFSNITTETS FOKUS

Ungeafsnittet anlægger i arbejdet med de unge et fremadskuende perspektiv. Dette indebærer, at det stærke fokus på familiens problemer, på fortid og på juridiske afvejninger, som præger "Indgangen" til foranstaltninger for børn, erstattes af en alternativ forståelsesmåde, hvor arbejdet med den unge bliver mere fremtidsrettet.

Hvor vi i arbejdet med mindre børn har til opgave at værne barnet, mod uhensigtsmæssige påvirkninger fra de primære omsorgspersoner, f.eks. forældrene gælder der i forhold til de unge et modsat perspektiv for støtten, idet opgaven nu bliver, i stedet for at reparere på de skader der er sket og fjerne problemerne, nu at bidrage til, at den unge selv bliver en aktiv part i sit eget liv, som problemløser og mulighedsskaber. I stedet for at "værne" går vi ind i opgaven "at sætte i stand til".

Forskningen viser, at det er hensigtsmæssigt, at det sagsbehandlende blik i forhold til unge er kombineret af et selvstændigheds og et afhængigheds perspektiv, idet unge har brug for at kunne bede om hjælp og tage imod den, hvis overgangen til voksenlivet skal lykkes. Identiteten som voksen udvikles gradvis, når den unge indgår i sociale sammenhænge, hvor det at give og tage er vigtige elementer. Derved bliver de unge i stand til at konstruere og designe deres eget liv, på trods af at de som udgangspunkt kan have haft endog svære odds imod sig.

Den socialpædagogiske tilgang bliver afgørende vigtig i forhold til de unges muligheder for at kunne selvbearbejde deres eget liv.

Den norske forsker på ungeområdet, Jan Storø, siger omkring essensen af den pædagogiske indsats, som skal gøre sig gældende at, socialpædagogik i denne forståelse er en praktisk rettet indsats, som bidrager til at den unge bliver inkluderet og integreret i samfundet.

Den grundlæggende antagelse er, at de forståelser vi handler ud fra kan opfattes som menneskeskabte, som konstruktioner vi gør som deltagere i sociale fællesskaber og som knyttes til de kontekster vi er i.

Dette betyder, at arbejdet med de unge i Ungeafsnittet har udgangspunkt i den sociale virkelighed, som omgiver den unge, idet forskningen viser, at hvis arbejdet tager udgangspunkt i en diagnostisk tankegang, som beskriver problemstillinger, som retter sig bagud, er der en risiko for, at rådgiver og behandler vil se den unge som offer, hvilket igen vil kunne medføre, at det sagsbehandlende arbejde vil



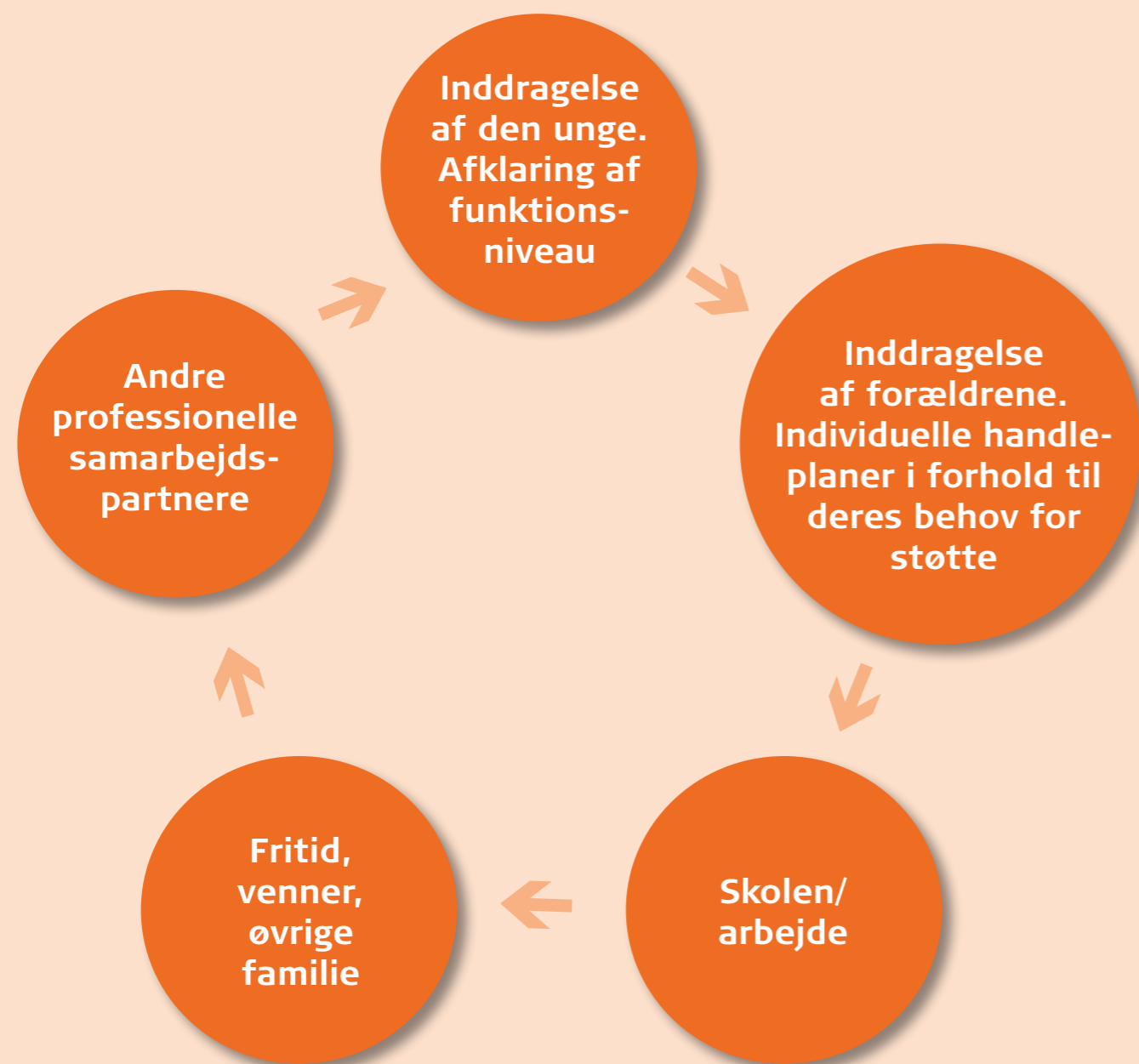
være præget af ringe grad af tiltro til, at den unge kan gennemføre en uddannelse, som er vigtig i forhold til at den unge kan opnå et selvstændigt godt liv, som indebærer integration på arbejdsmarkedet og derved til stabile sociale relationer.

UNGEAFSNITTETS HANDLEPLANER

Forskning viser, at unge, som har behov for særlig støtte, især har brug for at deres familier fungerer godt. De unge har brug for at have en hjemlig base, som modvægt til ensomhedsfølelse. Selv de unge, som har været anbragt uden for eget hjem i længere tid, savner et hjem, når de udsluses fra anbringelsesstedet. Familienetværk, jævnaldrende, skole, fritid og økonomi er forebyggende faktorer i den unges liv.

I erkendelse af at vi som professionelle ikke kan erstatte de unges behov for at føle sig "normale" elsket og høre til et sted, vil handleplanerne have et særligt fokus på de unges eget netværks muligheder for at kunne støtte op i et samspil med de centrale lokale samarbejdspartnere, som kan aktiveres i den enkelte sag.

Det fagspecifikke fokus i Ungeafsnittets handleplaner kan bedst skitseres ved nedenstående illustration:



Det socialpædagogiske arbejde med den unge, kendetegnes ved brobygning mellem den unge og de vigtige personer, som omgiver den unge til hverdag.

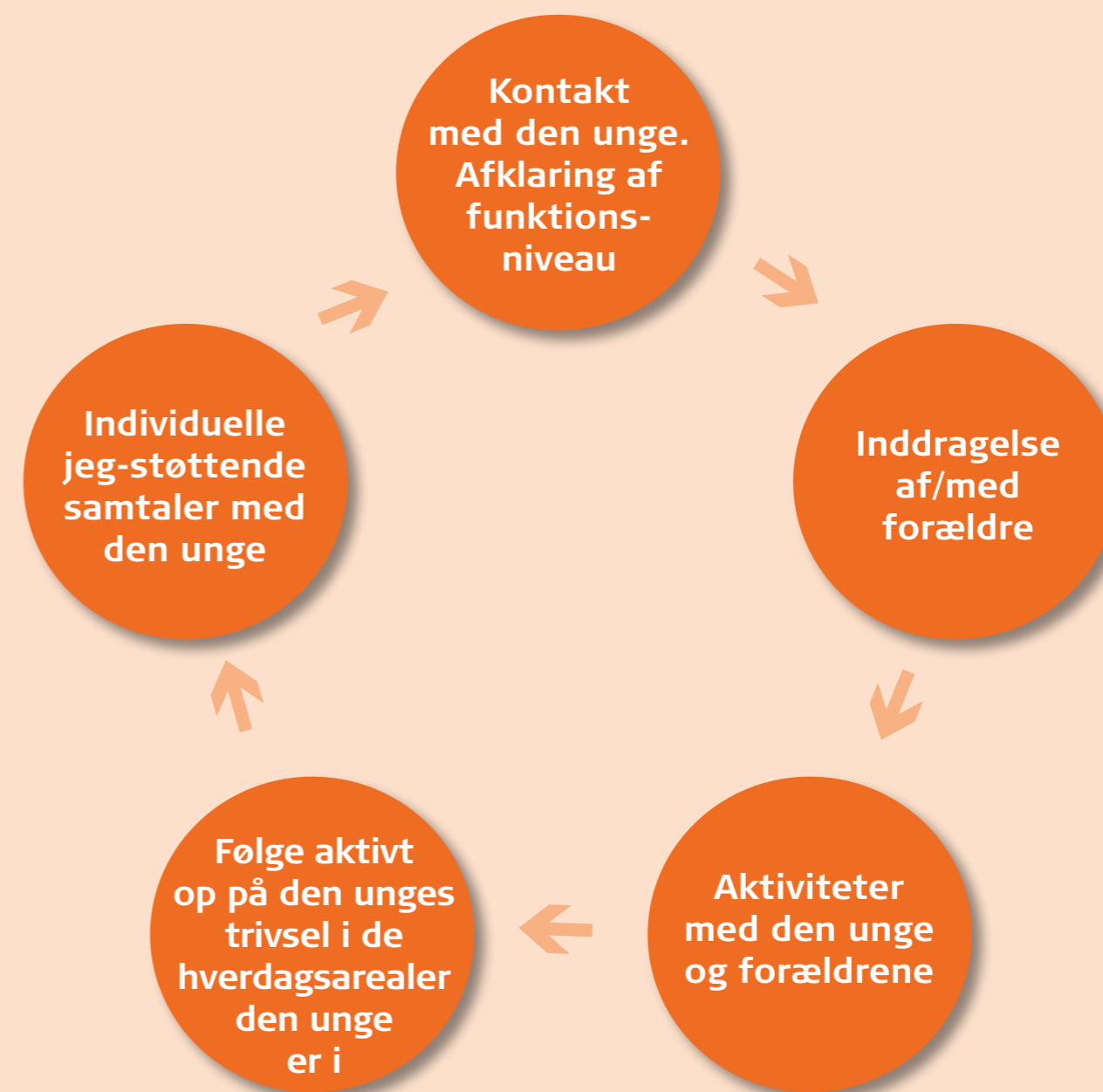
Målet er at den unge opnår gensidig afhængighed til voksne, hvor idealerne er:

- at den unge er en del af et socialt netværk
- at den unge har kompetence til at efterspørge hjælp og støtte
- at den unge opfatter sig selv som medborger, som er inkluderet i et samfund af voksne
- at den unge er inkluderet i samfundet gennem uddannelse, arbejde osv.

Det socialpædagogiske arbejde med de unge Ungekontakten vil fremover varetage det socialpædagogiske arbejde med de unge, ud fra den konkrete handleplan, som bliver udfærdiget af myndighedsrådgiveren.

Ungekontaktens styrke er muligheden for at kunne danne relationer med de unge, hvilket kan danne grobund for at støtte den unge i sit eget udviklingsarbejde.

Der kan skabes en "arbejdsalliance" mellem den unge og den voksne, hvor fokus i forhold til målet omkring gensidig afhængighed bedst skitseres ved nedenstående illustration:



Interventionerne i Ungekontakten vil være kendetegnet ved følgende,

- Kortlægning af socialt netværk og mobilisering af netværksressourcer
- Træning og bevidstgørelse af den unge i forhold til samarbejde, sociale færdigheder og social kompetence
- Introduktion til sociale miljøer (skole-, arbejds- og fritidsarenaer) og træning i og støtte til kontakttablering
- Bevidstgørelse om rettigheder som borger og træning i at bruge dem.

Selvværdstrategi, Ungeanalyse og Anbringelsesgrundlag

Kolding Kommune har vedtaget forskellige principper og fokuspunkter i forhold til at understøtte borgerens mulighed for at kunne styre sit eget liv. Af formålet med Selvværdstrategien fremgår det:

Kolding er et selvværdssamfund.

Vi giver muligheder og myndighed tilbage til mennesker, der selv kan.

I en ramme af fællesskab, medborgerskab og frivillighed tror vi på, at det gør både den enkelte og samfundet stærkere.

Vi tror på, at selvværd er mere end velfærd.



Principperne omkring støtte til at designe sit eget liv ligger i tråd med den måde Familierådgivningen arbejder på, i forhold til hvornår børn og unge anbringes uden for eget hjem. Familierådgivningen arbejder ud fra det fokus, som er beskrevet i anbringelsesgrundlaget, at afsøge de ressourcer, som der findes i barnet og den unges hverdagsliv, i erkendelse af, at det er i disse sociale sammenhænge barnet og den unge skaber identitet og selvværd.

På den baggrund arbejder Familierådgivningen ud fra viden omkring, at anbringelse uden for eget hjem, som udgangspunkt ikke løser de unges problemer i forhold til deres oplevelser af ikke "at høre til" og ensomhed, som er vigtige beskyttelsesfaktorer i forhold til, at den unge opnår de personlige kompetencer, som er nødvendige for at kunne leve et selvstændigt voksenliv.

Omlægning af indsatser til unge i Familierådgivningen, imødekommer de af ungeanalysens udarbejdede udviklingskort.

I Ungeanalysen er en af konklusionerne i forhold til hvordan vi hjælper de unge videre til en selvstændig voksertilværelse, at de støttes i at kunne fungere i de arenaer, de færdes i til hverdag, f.eks. familie, skole, arbejde og fritid.

Dette forudsætter systematisk koordinering på tværs af fagområder og indsatser, tidlig opsporing og indsats, der er målrettet og sammenhængende.

Ungeanalysens udviklingskort omkring systematisk koordineret flerfaglig indsats og samarbejde til gavn for børn og unge, er i overensstemmelse med både ungeafsnittets og ungekontaktens fagspecifikke fokus på unge. Ligesom udviklingskort med målrettet tidlig opsporing og indsats med henblik på færre anbringelser, er i tråd med den tænkning, der gør sig gældende i forhold til tidlig og rettidig indsats, og ud fra mindst mulig indgriben principet.

I omlægning af indsatser for unge, har det ligeledes stor betydning at inddrage de unge, og som ungeanalysen og forskning på området peger på, er virkningen af fritidsjobaktiviteter i forhold til de halvstore børn og unge af stor betydning, idet unge fremadrettet danner identitet og selvværd, når de indgår i betydningsfulde sammenhænge, hvor de opnår at blive værdsat som selvstændige kompetente personer.

Undersøgelser peger derudover på at et stabilt skoleforløb er af afgørende betydning, for eget værd og uddannelse og jobmuligheder. Udviklingskort vedrørende flere unge fastholdes og gennemfører

en uddannelse, er sammenhængende med fokuspunkt i ungeafsnittets handleplan for skole/arbejde, og skolens netværk og mentorer samt de centrale lokale samarbejdspartnere vil indgå som aktive aktører, og derved højne fastholdelse og stabilitet i skole og uddannelsesforløb.

FREMADRETTET PRAKSIS

Omlægning af indsatser for unge betyder for familierådgivningens ungeafsnit og ungekontakt at fokus og arbejdet med de unge vil være i et fremskuende perspektiv og mere fremtidsrettet.

Dette vil i praksis betyde, at den unge selv bliver en aktiv part i sit eget liv, hvor sagsbehandlingens fokus vil være ud fra et selvstændighedsperspektiv, eksempelvis ved fra det 16. år at have fokus på selvstændighedsgørelse ud fra basalt at kunne stå op om morgenen, være hygiejnisk, styre sin økonomi, være i skole/ uddannelsesforløb - det generelle funktionsniveau. Dette for at klargøre de unge til voksertilværelsen ved det 18 år, for heraf enten at stå på egne ben, tilbydes efterværn hvis formålet kan opnås inden det 23. år, eller overdrages til voksesystemet.

Endvidere vil omlægningen betyde iværksættelse af indsatser tidligere - dette via mindre indgribende målrettet rettidige indsatser med kortere forventet varighed, og derved kortere afgrænsede indsatser/forløb. Ligesom fokus på familien/netværket og alternativer til anbringelse aktivt vil afsøges, med henblik på mindre indgribende formålstjenstlige indsatser/foranstaltninger til at opnå formålet.





Kolding Kommune

Senior- og Socialforvaltningen
Familerådgivningen
Nicolai Plads 6
6000 Kolding
Tlf. 79 79 27 67

