



VISIONÆR OG BÆREDYGTIG BESKATNING

Det Økologiske Råds anbefalinger
vedrørende skatter og afgifter

ISBN: 978-87-92-044-77-8
Tekst: Vibeke Andersen, Det Økologiske Råd.
Layout: Koch & Falk.
Tryk: Svanemærket, KLS.
Udgave: 1. udgave, 1. oplag, 2015.

Udgivet af



Blegdamsvej 4B,
2200 København N.
Tlf. 33 15 09 77
info@ecocouncil.dk
www.ecocouncil.dk



Hæftet er gratis og kan downloades fra Det Økologiske Råds hjemmeside: www.ecocouncil.dk under *Økonomi og Bæredygtighed*. Hæftet kan også bestilles hos Det Økologiske Råd mod betaling af porto og ekspedition.

Citering, kopiering og anden anvendelse af hæftet er ønskelig og kan frit foretages med angivelse af kilde.



INDHOLD

1. GRØN AFGIFTSREFORM – GRUNDLÆGGENDE PRINCIPPER // 3

- Indkomstskat ned og afgifter op // 5
- Afgifter er effektiv regulering // 6
- Grøn skattereform uden at skade konkurrenceevnen // 7
- Afgiftsforhøjelser, der er socialt afbalancerede // 8
- Internationalt koordinerede afgifter // 9
- PSO – en afgiftslignende tarif // 10
- Tolkning af statsstøtteregele // 10
- Overdreven frygt for faldende afgiftsprovener // 11
- Indeksregulering af miljøafgifter // 12

2. GRØN JUSTERING AF DIVERSE AFGIFTER OG SKATTER // 13

- Afgifter tilbage i Handel og Service // 14
- Mere målrettede afgiftsreduktioner i industrien // 14
- Beskatning af almindelige personbiler // 15
- Beskatning af elbiler // 16
- Beskatning af firmabiler // 17
- Højere dieselafgifter // 17
- Varmeafgifter og energirensning // 18
- Ejendomsskatter efter energimærke // 19
- Dynamiske elafgifter // 20
- Lavere elafgifter på varmepumper // 21
- Afgifter på brænde eller brændefyring // 22
- Afgifter i tilknytning til vand og spildevand // 23
- Afgiftsændringer på landbrugsområdet // 24
- Fremme af sunde fødevarer via afgifter // 25
- Afgifter på skadelige kemikalier // 26

VISIONÆR OG BÆREDYGTIG BESKATNING

Der er brug for, at Danmark får en mere visionær og intelligent beskatning, der understøtter både velfærdsstat, beskæftigelse, klima og miljø. I dette hæfte giver Det Økologiske Råd nogle bud på en visionær beskatning, hvor indkomstkatten sættes ned, mens energi- og miljøskatterne sættes op på udvalgte område. En sådan skattereform fremmer det, vi vil have mere af, nemlig udbud af arbejde og ar-

bejdskraft, og giver øget incitament til at bruge energi effektivt og vælge bæredygtige alternativer. Hvis man indretter skattereformen på den rigtige måde, kan det ske socialt afbalanceret og uden at skade konkurrenceevnen. I det følgende giver vi nogle konkrete idéer til, hvordan man kan arbejde yderligere med en grøn skattereform og grønne afgifter i Danmark.



1. GRØN AFGIFTSREFORM – GRUNDLÆGGENDE PRINCIPPER

INDKOMSTSKAT NED OG AFGIFTER OP

Skatten skal ned på det, vi vil have mere af, og skatten skal op på det, vi vil undgå. "Skat på skidt – det gode går frit".

I en situation med behov for flere arbejdspladser skal skat på arbejde sættes ned, fordi det øger tilskyndelsen til at ansætte og arbejde. I en situation, hvor der er store klima- og miljøudfordringer samt overforbrug af verdens ressourcer, skal energi-

og miljøafgifter sættes op, fordi det giver en tilskyndelse til at bruge energien mere effektivt og til at skrue ned for miljøskadelige udledninger og adfærd. På næste side gives der nogle konkrete idéer til, hvordan man kan arbejde yderligere med grønne afgifter i Danmark.

SKAT PÅ SKIDT
– DET GODE GÅR FRIT



AFGIFTER ER EFFEKTIV REGULERING

Grønne afgifter giver et økonomisk signal om, at det ikke er uden omkostninger at belaste miljø og klima samt at vælge løsninger, der ikke er bæredygtige. Grønne afgifter er et ganske effektivt virkemiddel, fordi de giver et direkte økonomisk incitament til at reducere udslip og belastning på tværs af sektorer. Samtidig undgår man en tung og uhensigtsmæssig detailregulering. Det er en enkel måde at realisere *Forurenere-betaler-princippet*, som i princippet

ligger til grund for både dansk og europæisk klima- og miljøpolitik.

Afgifter kan også bidrage til at gøre bæredygtige alternativer økonomisk mere attraktive. Det har også vist sig, at grønne

afgifter får borgere og virksomheder til at tænke innovativt for at nedbringe energiforbrug og udledninger af hensyn til konkurrenceevnen. To årtier med grønne afgifter har således gjort Danmark til førende i energiefektivitet, og det gælder både private borgere og virksomheder. Hvis afgifterne indføres i et stort geografisk område som f.eks. hele Europa vil de yderligere have den fordel, at de kan accelerere en teknologiudvikling. Selvom afgifter generelt er et effektivt virkemiddel, vil der dog være områder, hvor miljømålene bedre nås via forbud, bindende målsætninger og anden regulering.

DET ØKOLOGISKE RÅD ANBEFALER

1. At grønne afgifter fortsat spiller en nøglerolle i forbindelse med en bæredygtig omstilling i Danmark.
2. At Danmark presser på for at øge brugen af grønne afgifter i det øvrige Europa.

GRØN SKATTEREFORM UDEN AT SKADE KONKURRENCEEVNE

En grøn skattereform med højere grønne afgifter og lavere indkomstskatter forbedrer konkurrenceevnen for de fleste virksomheder, fordi lønomkostningerne udgør en større del af omkostningerne i de fleste virksomheder. I en sådan skattepolitik er der en win-win-løsning for både beskæftigelse, klima og miljø.

Helt generelt er det en fordel for konkurrenceevnen, at hele eller dele af det afgiftsprovener, som kommer via opkrævning af grønne afgifter i erhvervslivet, bruges til kompenserende skattelettelser eller lignende for erhvervene. Metoden er gennemprøvet – bl.a. i Danmark – og den virker. Rapporter fra Nationalbanken og de økonomiske vismænd peger således heller ikke i retning af, at det er de relativt høje danske afgifter, der er årsagen til, at dansk konkurrenceevne er blevet svækket i de sidste årtier. Årsagerne er derimod større lønstigninger og lavere produktivitetsudvikling end i andre europæiske lande. Erhvervslivet i Danmark har imidlertid lobbyet intensivt for at

få nedsat erhvervenes betaling af afgifter. Erhvervslivet har typisk fået kompenserende skattelettelser i forbindelse med, at regeringen har øget de grønne afgifter. Når man de seneste år har fjernet eller sænket de grønne afgifter samtidigt med, at erhvervene har fået lov at beholde de kompenserende skattelettelser, vil det selvsagt gavne konkurrenceevnen. Men lavere eller ingen afgifter giver et mindre incitament til energibesparelser og mindre forurening – til skade for miljø og klima.

Der har været tradition for, at proveneret fra de grønne afgifter føres tilbage til erhvervene, f.eks.

i form af kompenserende skattelettelser eller diverse tilskudsordninger. På trods af dette vil der imidlertid være nogle få, energiintensive produktionsvirksomheder, der reelt har sværere ved at vinde markedsandele, når internationale konkurrenter ikke har samme udgifter til grønne afgifter. Men sådanne problemer skal løses målrettet og ikke ved helt generelt at reducere erhvervslivets betaling af afgifter på energi til EU's minimumsniveau, sådan som det er sket i Danmark. EU's statsstøtteregele åbner mulighed for særbehandling af særligt konkurrenceudsatte inden for visse rammer.

DET ØKOLOGISKE RÅD ANBEFALER

1. At der findes målrettede løsninger for de relativt få virksomheder, der oplever dokumenterede, betydelige problemer med konkurrenceevnen.
2. At Danmark laver målrettede løsninger inden for rammerne af EU's statsstøtteregele – samt at regeringen, i det omfang disse regle udgør en barriere for målrettede løsninger, arbejder intensivt for at få fjernet disse barrierer.





AFGIFTSFORHØJELSER, DER ER SOCIALT AFBALANCEREDE

Afgiftssystemet som helhed har ikke en social slagside i Danmark. Afgiftsbetalingen udgør samlet set ikke en større del af den samlede indkomst for lavtlønnede end for højtlønnede. Men energi- og CO₂-afgifter har isoleret set en tendens til at ramme de økonomisk svageste relativt hårdere. For lavtlønnede

med børn og for pensionister, der er meget hjemme, tegner energiregningen sig for en stor del af de samlede omkostninger, hvorfor de rammes hårdere af stigende afgifter end højtindkomst familier. Men konsekvenserne af stigende afgifter på energi kan afbødes ved, at der samtidig gives kompenserende

skattelettelser eller højere indkomst på andre områder til de mest berørte målgrupper, f.eks. ved en regulering i overførselsindkomster. Det har været brugt før, bl.a. ved de danske grønne skatteomlægninger i 1990'erne og i nullerne. Den grønne check er også et eksempel på en sådan kompensation.

DET ØKOLOGISKE RÅD ANBEFALER

1. At stigende afgifter på energi altid går hånd i hånd med kompensationer til de lavest lønnede for at undgå social slagside.

INTERNATIONALT KOORDINEREDE AFGIFTER

Internationalt koordinerede energi- og CO₂-afgifter vil være den ideelle løsning, fordi klimaforandringerne er en fælles udfordring, og fordi internationalt koordinerede afgifter således vil påvirke konkurrenceevnen i mindre omfang end f.eks. ensidige, danske afgifter. Samtidig vil afgiftsstigninger i hele eller større dele af Europa klart påvirke den teknologiske udvikling. Flere undersøgelser viser, at internationalt koordinerede afgifter klart er den billigste måde at nå 2050 målene på både i Danmark og i Europa. Men EU's traktat kræver enstemmighed om afgifter – modsat de fleste andre beslutninger, som tages af et flertal. Derfor er det en løsning, som er næsten umulig at gennemføre på EU-plan. Men traktaten åbner mulighed for såkaldt forstærket samarbejde, hvor mindst ni medlemslande bliver enige om at tage et fælles initiativ. Dette kunne åbne mulighed for, at de mest progressive lande kunne vise vejen, før et højere afgiftsniveau kan gennemføres i hele EU.

DET ØKOLOGISKE RÅD ANBEFALER

1. At regeringen arbejder intensivt på at hæve EU's minimums-afgifter, selvom det er tungt i praksis.
2. At regeringen afsøger muligheden for alliancer, der kan føre til et mere ensartet og højere afgiftsniveau end minimums-afgifterne i en kreds af EU-lande ved at bruge reglerne for forstærket samarbejde.

PSO - EN AFGIFTSLIGNENDE TARIF

PUBLIC SERVICE OBLIGATION TARIF

I Danmark lægges der en PSO-tarif (Public Service Obligation tarif) oven i prisen på el. PSO-tariffen har mange træk til fælles med grønne afgifter. Provenuet fra denne tarif bruges til at støtte udbygningen med vedvarende energi og andre indsatsområder i den grønne omstilling. Kommissionen har imidlertid for nyligt hævdet, at PSO-afgiften i sin nuværende form strider mod EU-traktaten, fordi PSO-tariffen pålægges alt el, både el produceret i Danmark og importeret el, mens det kun er danske producenter, der kan få støtte fra PSO-systemet.



TOLKNING AF STATSSTØTTEREGLER

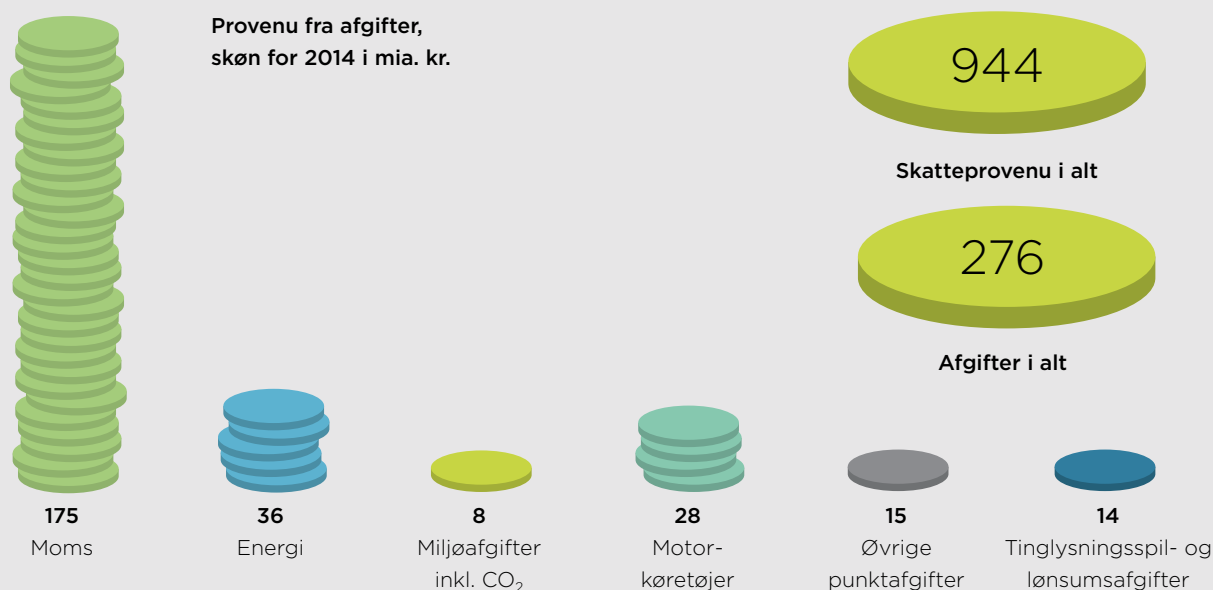
Det virker, som om EU-Kommissionen har skærpet synet på, hvad der karakteriseres som statsstøtte. F.eks. reagerer kommissionen pludselig på det danske PSO-system, som har eksisteret i over 10 år. Der hersker også usikkerhed om Kommissionens syn på tilbageførsel af skatteprovenu i forbindelse med diverse grønne afgifter. Tilsyneladende går udviklingen i retning af, at enhver undtagelse fra de generelle regler karakteriseres som statsstøtte, og det gør det sværere at opretholde et højt afgiftsniveau i erhvervslivet i

enkelte lande og løse de konkurrencemæssige udfordringer ved at designe målrettede undtagelsesbestemmelser. Resultatet er, at afgiftsniveauerne i erhvervslivet bringes ned på den laveste

fællesnævner i Danmark og i Europa til stor skade for klima og miljø. Incitamentet til energieffektive løsninger svækkes betydeligt.

DET ØKOLOGISKE RÅD ANBEFALER

1. At den danske regering gør alt for at sikre en fleksibel fortolkning af statsstøttereglerne, og at de eksisterende løsningsmuligheder udnyttes optimalt i arbejdet med mere målrettede løsningsmodeller.



OVERDREVEN FRYGT FOR FALDENDE AFGIFTSPROVENU

Nogle er bekymrede for, om velfærdssamfundet hviler på et for usikkert finansielt grundlag, hvis det i høj grad finansieres af grønne afgifter. Der henvises til, at proventet reduceres, hvis afgifterne virker, og udledninger og andre miljøpåvirkninger reduceres. Denne frygt er imidlertid ude af trit med de faktiske forhold. Det samlede provenu fra energi- og miljøafgifterne samt beskatning af personbiler udgør kun 8 % af det samlede skatteprovenu i Danmark, og i de sidste mange år har det samlede provenu ligget ret stabilt på trods af, at flere afgifter har haft stor virkning. Proventet kan op-

retholdes ved løbende at indføre nye grønne afgifter eller hæve satserne på de eksisterende i det omfang, det er nødvendigt for at opnå den ønskede effekt.

Ser vi helt frem til 2050, hvor Danmark ikke længere bruger fossile brændsler, vil et totalt bortfald af energiafgifter på kul, olie, naturgas, benzin, diesel samt et totalt bortfald af CO₂- og NO_x-afgift samt bortfald af halvdelen af afgifterne på el kun reducere det samlede skatteprovenu med skønsmæssigt 4 %. (beregnet ud fra dagens skatteprovenu). I 2050 vil alle biler køre på vedvarende energi, men

de vil fortsat belaste veje og sundhedsvæsen. Hvis vi imidlertid antager, at også halvdelen af proventet på registreringsafgift og grøn ejerafgift falder bort, vil det samlede skatteprovenu blive reduceret med 5 %. En markant bevægelse i retning af højere afgifter og lavere indkomstbeskatning i Danmark kan gøre problemet lidt større. Det kan der imidlertid kompenseres for ved at hæve eksisterende afgifter eller introducere nye tiltrængte afgifter på andre områder. Derudover er det langt fra sikkert, at afgifterne på el og biler er halveret i 2050, sådan som det er forudsat i beregningerne, fordi der fortsat vil være behov for incitamenter til at bruge energien effektivt. Det er således stærkt overdrevet at frygte, at øget brug af grønne afgifter vil true finansieringen af velfærdsstaten, især når der er flere årtier til at gennemføre kompenserende justeringer af afgiftsstrukturen.

DET ØKOLOGISKE RÅD ANBEFALER

1. At man øger de grønne afgifter og dermed tilskyndelsen til at borgere og virksomheder sparer på ressourcer og sænker forurening og anden negativ miljøpåvirkning.

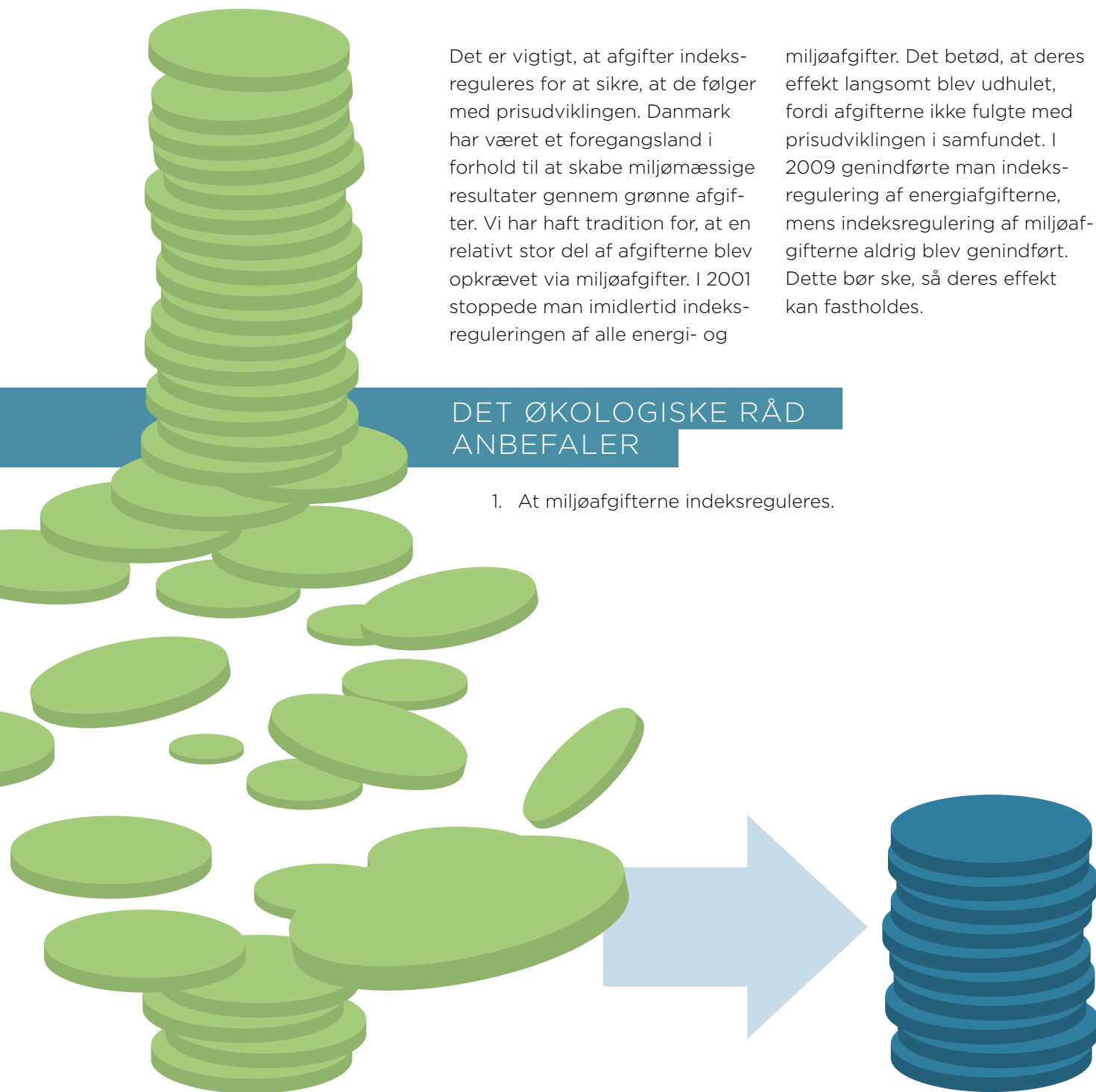
INDEKSREGULERING AF MILJØAFGIFTER

Det er vigtigt, at afgifter indeksreguleres for at sikre, at de følger med prisudviklingen. Danmark har været et foregangsland i forhold til at skabe miljømæssige resultater gennem grønne afgifter. Vi har haft tradition for, at en relativt stor del af afgifterne blev opkrævet via miljøafgifter. I 2001 stoppede man imidlertid indeksreguleringen af alle energi- og

miljøafgifter. Det betød, at deres effekt langsomt blev udhulet, fordi afgifterne ikke fulgte med prisudviklingen i samfundet. I 2009 genindførte man indeksregulering af energiafgifterne, mens indeksregulering af miljøafgifter aldrig blev genindført. Dette bør ske, så deres effekt kan fastholdes.

DET ØKOLOGISKE RÅD ANBEFALER

1. At miljøafgifterne indeksreguleres.



2. GRØN JUSTERING AF DIVERSE AFGIFTER OG SKATTER

Det Økologiske Råd har en række forslag til, hvordan afgiftsinstrumentet kan bruges til at skabe yderligere grøn omstilling. Her vil det være en gennemgående forudsætning, at man samtidig nedsætter indkomstbeskatningen eller lemper andre skatter og afgifter – eller som

tidligere også andre statslige gebyrer. Det er en forudsætning, at Folketinget i alle tilfælde sikrer, at det foreslåede lovkompleks ikke skader den samlede konkurrenceevne, og at det gennemføres på en måde, som er social afbalanceret.

AFGIFTER TILBAGE I HANDEL OG SERVICE

Som nævnt er det ikke holdbart at nedbryde et velfungerende afgiftssystem, fordi nogle få virksomheder kommer i klemme. Det gælder i industrien, og det gælder ikke mindst inden for handel og service, som i meget høj grad er rettet mod det danske marked, og hvor de grønne afgifter generelt er uden nævneværdig betydning for konkurrenceevnen. Der er således ingen saglig begrundelse for at nedbringe afgiftsniveauet på deres "processer" til EU's minimumsafgifter, men der er i høj grad brug for grønne afgifter for at øge tilskyndelsen til en mere bæredygtig prioritering. Mange, helt oplagte, energibesparende projekter gennemføres ikke i dag.

Når vi taler om processer inden for handel og service, skal man

være opmærksom på, at det drejer sig om el til lys, kontorautomatik, køle- og frysebokse, hvor der er let adgang til energieffektive løsninger.

I virkemiddelkataloget i tilknytning til regeringens klimaplan er det beregnet, at indførelse af almindelig elafgift i handel og service ville føre til energibesparelser til en værdi af 11 mia. kr., svarende til 20 % af energiforbruget.



DET ØKOLOGISKE RÅD ANBEFALER

1. At handel- og serviceerhverv så hurtigt som muligt bringes til at betale samme el-afgifter som husholdninger på el til lys, kontorautomatik mv. for at øge motivationen til energibesparelser.

MERE MÅLRETTEDE AFGIFTSNEDSÆTTELSE I INDUSTRIEN

Industrien afsætter i højere grad deres produkter i udlandet, og varerne afsættes derfor i højere grad i en hård international konkurrence, ligesom energiintensiteten i industrien er større end i handel og service. Men selv inden for industrien, er det kun en mindre del af virksomhederne, der hæmmes i nævneværdig grad af høje danske afgifter. Det skyldes bl.a. de kompenserende skattelettelser, der fulgte med

afgiftsforhøjelserne. At kun en mindre del rammes gælder både i relation til energiafgifter, afgif-

ten på kvælstofoxider (NO_x) og til PSO-tariffen.

DET ØKOLOGISKE RÅD ANBEFALER

1. At konkurrencemæssige udfordringer i forbindelse med afgifter på industrielle processer løses mere målrettet og snævert uden at mindske incitamentet til energieffektive løsninger i hele sektoren.



BESKATNING AF ALMINDELIGE PERSONBILER

Siden 2008 har brændstofforbruget indgået i udmålingen af både registreringsafgift og den halvårslige grønne ejerafgift. Registreringsafgiften og den grønne ejerafgift bliver lille, hvis man køber en energieffektiv bil, og stor, hvis det drejer sig om en brændstof-slugende bil. For personbiler gives der et nedslag i registreringsafgiften på 4.000 kr. for hver km, bilen kører længere end 16 km pr. liter benzin og 18 km pr. liter diesel, og et tillæg på

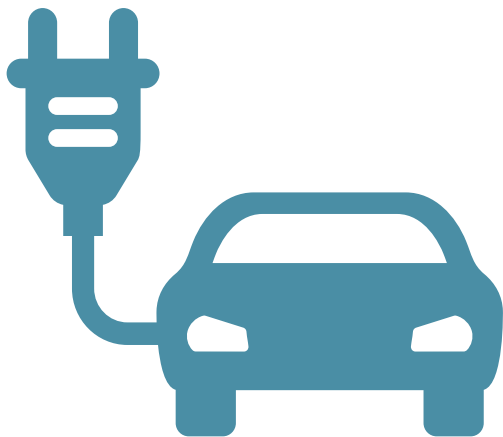
1.000 kr. for hver km, bilen kører under disse grænser. Reglerne har ført til en mærkbar forskydning i bilsalget i retning af små, mere energiøkonomiske biler, hvilket er en succes. Men reglerne er for statiske. Det er ikke hensigtsmæssigt at fastholde 16 km/l for benzinbiler og 18 km/l for dieselmotorer som omdrejningspunktet for registreringsafgiften, fordi de mest energiøkonomiske biler i dag kører meget længere på literen, bl.a. pga. skærpede

EU-krav vedrørende CO₂-udledningerne fra nye biler. Pga. denne designfejl sælges de fleste biler i dag med et betydeligt nedslag i registreringsafgiften, og den laveste halvårslige ejer afgift er ikke længere forbeholdt de mest energieffektive biler. Den lave bilbeskatning har samtidigt boostet bilsalget, og bilparken er vokset ca. 20 % siden 2003 til skade for klimaet. Alligevel er provenuet fra registreringsafgiften faldet med ca. en tredjedel fra 2007 til 2014.

DET ØKOLOGISKE RÅD ANBEFALER

1. At loven revideres, så nedslaget i registreringsafgiften kun gives til de mest energieffektive biler - som bruger energien mere effektivt end det til enhver tid gældende gennemsnit.
2. At tillægget på de mindst energiøkonomiske biler hæves, så det har samme størrelse som fradraget for de mest energiøkonomiske.
3. At Danmark fremover lægger gram udledt CO₂/km til grund for afgiftsberegning frem for km/liter.

Endelig er det u hensigtsmæssigt, at de danske afgifter beregnes efter km/l. Vi bør som i det øvrige Europa lægge antal gram CO₂ pr. km til grund. Det vil fjerne nogle skævheder, når man sammenholder reduktioner hos de mindst og de mest energiøkonomiske biler.



BESKATNING AF ELBILER

Elbiler spiller en central rolle i et fossilfrit samfund med megen vindenergi, og de nedbringer samtidigt luftforurening og støj. Det er vigtigt at skabe forudsigelige skattemæssige rammer for at fremme salget. I dag er elbilerne midlertidigt fritaget for registreringsafgift, hvilket holder prisen nede. Men salget af elbiler ligger fortsat på et forholdsvist lavt niveau i Danmark sammenlignet med nogle af vores nabolande. Derfor er det på tide, at elbilerne indplaceres permanent i afgiftssystemet på en måde,

der tager højde for deres lave CO₂-aftryk. Rene elbiler skal naturligt indplaceres på et lavere afgiftsniveau end plug-in hybrid biler med delvis kørsel på el. Samtidigt må det anerkendes, at der i mange år er brug for en afgiftsfritagelse for registreringsafgift og grøn ejer afgift, indtil den teknologiske udvikling gør elbilerne konkurrencedygtige. Frem for som hidtil at lade en afgiftsfritagelse løbe indtil et bestemt årstal, kunne den løbe indtil elbilerne udgør en vis andel af den samlede bilpark.



DET ØKOLOGISKE RÅD ANBEFALER

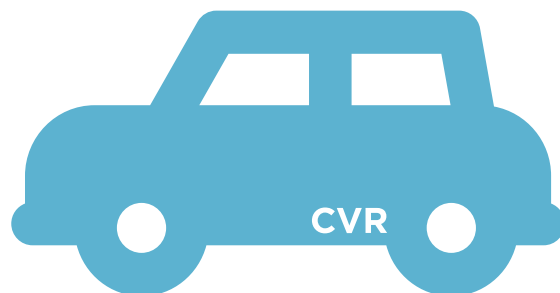
1. At elbilerne permanent indplaceres i skattesystemet med en registreringsafgift og en grøn ejer afgift, der lavere end de plug-in hybrid biler, der har omfattende, men ikke ren kørsel, på el.
2. At elbilerne midlertidigt fritages for at betale både registreringsafgift og grøn ejeravgift, indtil deres markedsandel kommer over et vist niveau.

BESKATNING AF FIRMABILER

Firmabilerne udgør kun en mindre del af den danske bilpark, fordi de overgår til privat eje efter få år. Men firmabilerne udgør over en tredjedel af de ny-indkøbte biler. Derfor påvirker firmabilerne i høj grad sammensætningen af bilparken. Det er i den forbindelse et problem, at beskattningen af firmabiler favoriserer store biler, idet der gives en skatterabat på den del af bilens pris, der ligger over 300.000 kr. Det betyder, at medarbejderen får mest ud af ordningen, hvis vedkommende vælger en stor, dyr bil. Samtidig betaler brugeren et fast beløb for retten til at

køre i firmabilen i fritiden, uanset hvor langt han eller hun kører, og typisk indgår der fri benzin i ordningen, hvilket giver et incitament til at køre meget i bilen. Den udvikling skal vi væk fra,

f.eks. ved at indføre en registrering af kørsel for firmaet, ligesom man gør, når man bruger egen bil til firmakørsel. Den øvrige kørsel i bilen kan så henregnes til privat kørsel.



DET ØKOLOGISKE RÅD ANBEFALER

1. At man fjerner den skattemæssige rabat på store og dyre firmabiler.
2. At retten til fri benzin til privat kørsel fjernes, og at der for den arbejdsmæssige kørsel indføres en elektronisk kørebog, der er let at have med at gøre for brugerne.

HØJERE DIESELAFGIFTER

De danske miljø- og energifgifter ligger ofte højere end niveauet i det øvrige Europa. Det gælder dog ikke for dieselaftgiften, hvor de danske afgifter ligger under niveauet i f.eks. nabolandene Tyskland og Sverige, også selvom man tager højde for, at moms er højere i Danmark, sammenlignet med Tyskland.



DET ØKOLOGISKE RÅD ANBEFALER

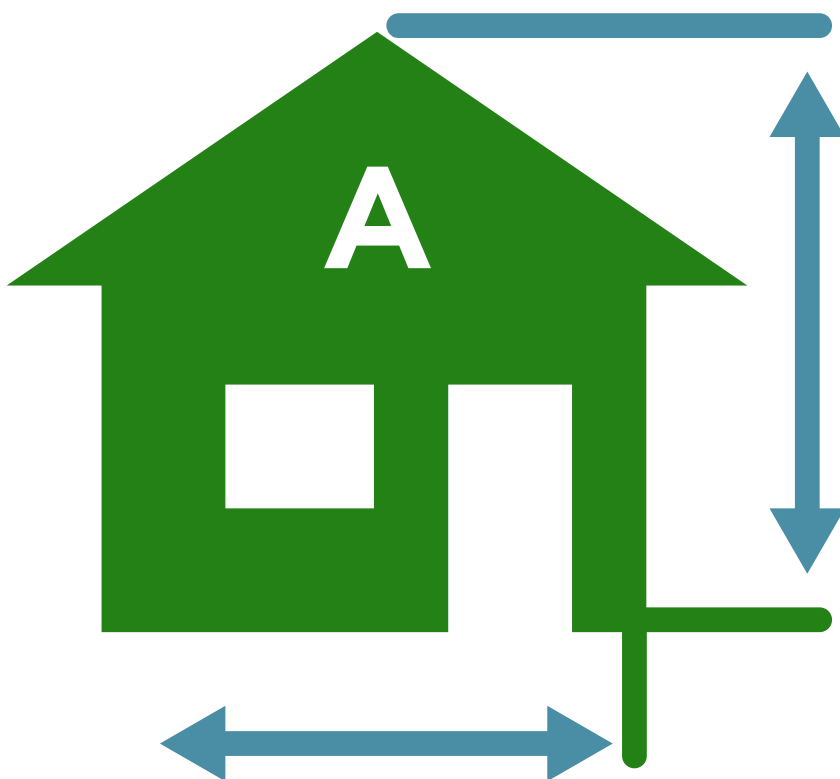
1. At dieselaftgifter i Danmark øges, så dieselaftgiften eller som minimum summen af moms og dieselaftgiften bringes op på samme niveau som i nabolandene Tyskland og Sverige.

VARMEAFGIFTER OG ENERGIRENOVERING

Højere afgifter på energi til opvarmning eller køling af boliger og erhvervslokaler giver boligejere og erhverv en øget tilskyndelse til at isolere deres huse og bygninger bedre. Det er en fordel for forsynings sikkerheden, ligesom det er med til at gøre den grønne omstilling af energiforsyningen billigere. De eksisterende afgifter på varme, som både virksomheder og boliger betaler, giver allerede et vist incitament til at energirenovere. Men dette incitament vil blive endnu stærkere, hvis afgifterne på varme sættes yderligere op. Forøgelsen af beskatningen skal ske gradvist, så der er mulighed for at forebygge en højere energiafgift med bedre isolering af bygninger og boliger. Biomasse - herunder brænde - bør inkluderes i energibeskatningen, se afsnittet herom. For at undgå social slagside, anbefales det, at der samtidig gives kompenserende skattelettelser og/eller tilskud til energirenovering.

DET ØKOLOGISKE RÅD ANBEFALER

1. At afgifter på energi til rumvarme forhøjes, så boligejere og virksomheder får et øget incitament til energirenoveringer, ligesom der sikres en effektiv beskatning af biomasse. Afgiften øges gradvist, så der er mulighed for at forebygge via energirenovering.
2. At der samtidigt gennemføres kompenserende skattelettelser af hensyn til den sociale balance, eventuelt suppleret med tilskud til energirenoveringer.





EJENDOMSSKATTER EFTER ENERGIMÆRKE

Ejendomsbeskatningen afhænger primært af grunden og bygningens værdi, som beregnes ud fra husets og grundens størrelse og beliggenhed. Men husets isoleringsmæssige standard har også en betydning for husets værdi. Derfor vil det være fornuftigt både af den grund, og for at skabe et øget incitament til energirenoveringer, at ejendomsbeskatningen på boligområdet også gøres afhængig af boligens energimærke. Det er ikke alle boliger, der i dag er energimærket. For at komme i gang trods denne barriere, kan ejendomsbe-

skatningen indrettes inden for et uændret provenu, således at boliger med et godt energimærke kan få et fradrag i beregningen af ejendomsbeskatningen, mens boliger med dårligere energimærke øges i beskatning. Dette fradrag kan gradueres efter det konkrete energimærke. En sådan ordning vil samtidig øge incita-

mentet til at få energimærket boligerne, hvilket også i anden sammenhæng vil være en fordel. Hvis man ønsker et uændret provenu fra ejendomsbeskatningerne kan beskatningsniveauet hæves gradvist og langsomt.

DET ØKOLOGISKE RÅD ANBEFALER

1. At ejendomsbeskatningen ændres provenuneutralt, så skatten afhænger af boligens energimærke.

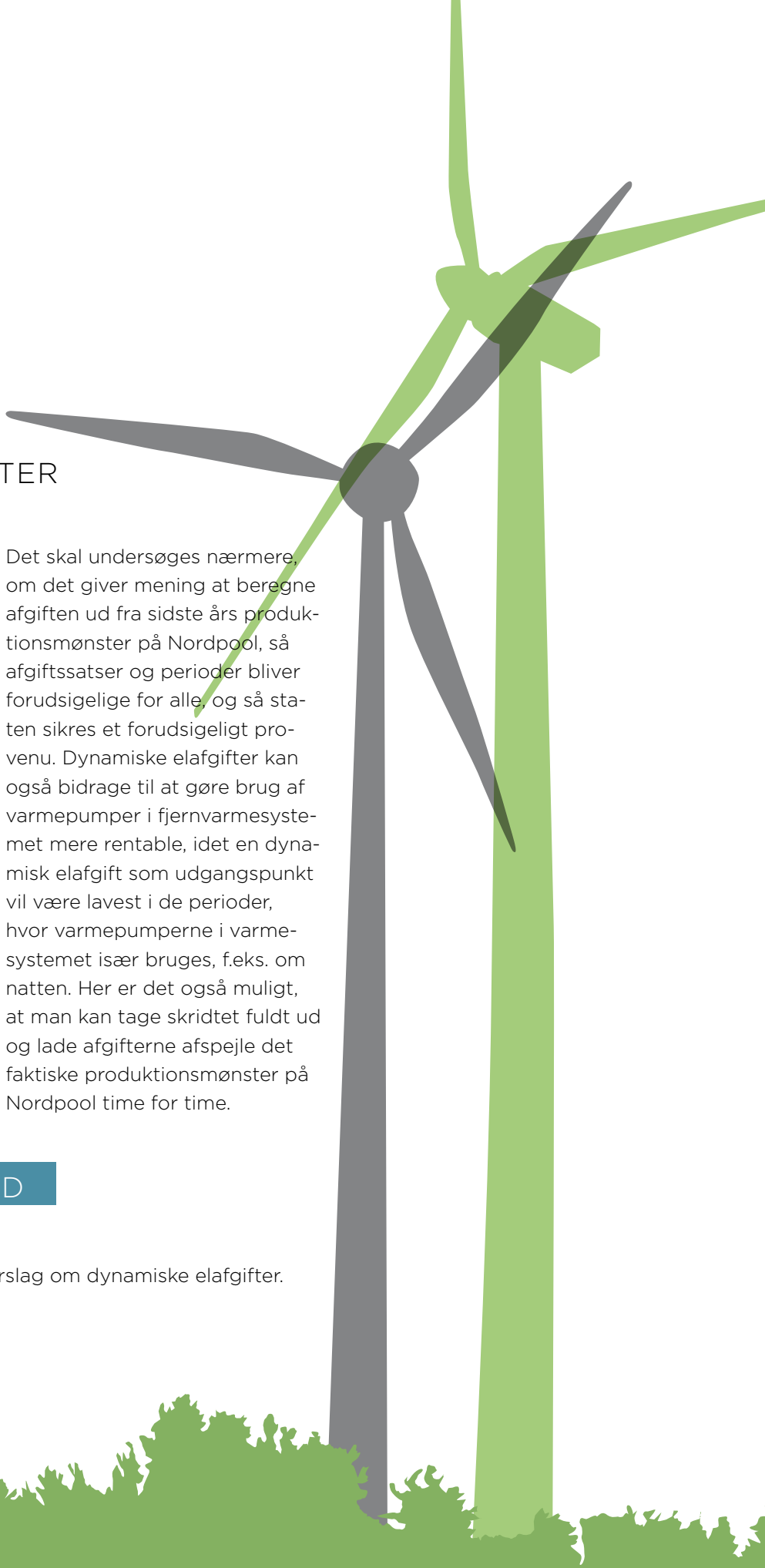
DYNAMISKE ELAFGIFTER

Den grønne omstilling af energisystemerne bliver billigere, hvis en mindre del af elforbruget kan placeres mere fleksibelt. Derfor vil det være en styrke, hvis afgiftssystemet bliver mere dynamisk, så afgifterne også bidrager til at give et incitament til at flytte forbrug til perioder med CO₂ fri el i store mængder. Det kunne f.eks. være en elafgift med tre trin, så elafgiften bliver høj – højere end i dag – i perioder, hvor der er stor efterspørgsel efter el eller af andre grunde anvendes megen fossil brændsel i elproduktionen, og lavest når elproduktionen overvejende er vind- og vandbaseret.

Det skal undersøges nærmere, om det giver mening at beregne afgiften ud fra sidste års produktionsmønstre på Nordpool, så afgiftssatser og perioder bliver forudsigelige for alle, og så staten sikres et forudsigeligt provenu. Dynamiske elafgifter kan også bidrage til at gøre brug af varmepumper i fjernvarmesystemet mere rentable, idet en dynamisk elafgift som udgangspunkt vil være lavest i de perioder, hvor varmepumperne i varmesystemet især bruges, f.eks. om natten. Her er det også muligt, at man kan tage skridtet fuldt ud og lade afgifterne afspejle det faktiske produktionsmønstre på Nordpool time for time.

DET ØKOLOGISKE RÅD ANBEFALER

1. At der arbejdes videre med et forslag om dynamiske elafgifter.



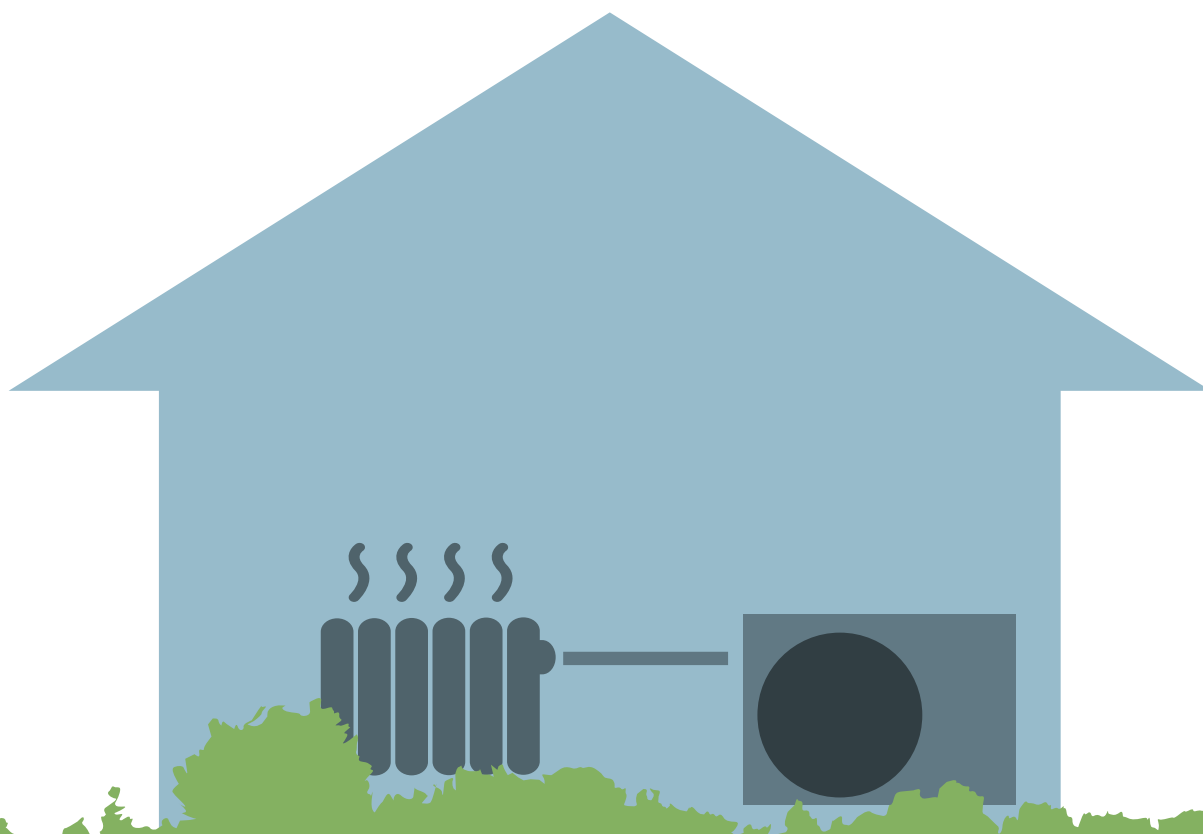
LAVERE ELAFGIFTER PÅ VARMEPUMPER

Varmepumper er en del af fremtidens energiløsninger, både i boliger, erhvervsbygninger og i forsyningssystemet. Derfor er fornuftigt, at varmepumper beskattes mere lempeligt end almindelig el til opvarmning, ikke mindst når varmepumperne bruges i perioder med overskud af vindbaseret el. Der er derimod ikke grund til at sænke elafgiften generelt, da det er vigtigt at opretholde et klart incitament til at vælge energieffektive apparater og prioritere andre elbesparelser. Det er heller ikke hensigtsmæssigt at sænke elafgiften på elvarme i bred forstand, fordi gammeldags elvarme er en ineffektiv måde at bruge el på, uanset om elektriciteten er fremstillet

konventionelt eller vindbaseret. Det koster lidt penge at få tilpasset afregningssystemerne til at kunne skelne mellem almindelig elvarme og elvarmepumper. Men det er ikke en uoverskuelig udfordring. Alternativt kan man fastholde afgiften og øge tilskuddet til varmepumper.

DET ØKOLOGISKE RÅD ANBEFALER

1. At afgifter på el til varmepumper nedsættes, uden at man generelt rører ved elafgiften, herunder elafgiften for almindelig elvarme.
2. At det undersøges, i hvor høj grad en dynamisk elafgift kan gøre varmepumper økonomisk mere attraktive, jf. afsnittet herom.



AFGIFTER PÅ BRÆNDE ELLER BRÆNDEFYRING

Flere og flere boligejere vælger at opvarme deres boliger med brændeovne, hvilket også ses i statistikken over brug af brænde. Brændefyring er årsagen til størstedelen af partikelforureningen fra danske kilder, og i mange villakvarterer oplever man problemer med en dårligere luftkvalitet pga. øget brug af brændeovne til opvarmning. Brændefyring i byerne underminerer endvidere økonomien i den energieffektive og miljøvenlige kollektive varmforsyning. Det Økologiske Råd har udarbejdet et forslag til, hvordan man kan beskatte brændefyring ved at opsætte simple, fjernaflæste temperaturmålere

i skorstenen, så man betaler pr. time man har ild i ovnen. Afgiften skal være højest på ældre og mest forurenende ovne samt i områder med kollektiv forsyning. Det kan på boligområdet erstatte det tidligere forslag om en afgift på brænde, som blev opgivet efter pres fra bl.a. industri og brændeovnsfolket og pga. risiko for ulovlig grænsehandel og afgrænsningsproblemer i forhold til anden anvendelse af træ. Alternativt skal der findes en måde at få brænde til individuel afbrænding indarbejdet på en effektiv måde i en bredere beskatning af biomasse.

DET ØKOLOGISKE RÅD ANBEFALER

1. Afgift på brændefyring, baseret på fjernaflæste målere i skorstenen med et tilhørende aflæsningssystem.
2. Alternativt kan der indføres en mere effektiv brændeafgift end tidligere foreslået.



AFGIFTER I TILKNYTNING TIL VAND OG SPILDEVAND

Der er dag flere afgifter på vand (almindelig vandafgift, drikkevandsbidraget og vandafledningsbidrag), men der stadig muligheder for videreudvikling.

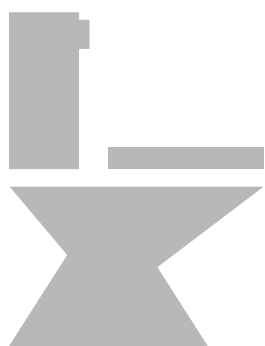
Vandværkerne har i dag en fritagelse for at betale vandafgifter op til 10 % spild. Denne fritagelse bør sænkes til f.eks. 5 % for at give et incitament til at foretage yderligere tætning.

Som supplement hertil kan der overvejes en øremærket vandspare afgift pr. kubikmeter vand, leveret fra vandværker, som kan give et stærkere incitament til vandbesparelser ved at provenuet øremærkes til at finansiere tilskud til rådgivning om og investeringer i vandbesparelser blandt forbrugere, der får vand fra vandværker. Alternativt kan samme resultat nås ved at etablere en afgiftslignende tarif, inspireret af PSO-tarif med en fond til vandbesparelser i vandværkernes regi, se afsnittet PSO-tariffen.

Håndteringen af de store regnvandsmængder ved kraftig nedbør er et fælles ansvar, som ikke alene skal betales af de mest berørte kommuner og parceler. Derfor bør man overveje en regnvandsafledningsafgift, der beregnes med udgangspunkt i boligens tagareal (trækkes fra BBR-registeret). Der skal være mulighed for at blive fritaget for afgiften, hvis man sikrer en bedre regnvandsnedsivning gennem regnvandsfaskiner og lignende tiltag, ligesom der skal indarbejdes særlige undtagelsesbestemmelser for boliger i zoner, hvor det pga. jordbundsforhold og andet er svært at sikre bedre nedsivning af regnvandet.

DET ØKOLOGISKE RÅD ANBEFALER

1. At man overvejer en vandspare afgift eller en tilsvarende PSO-lignende ordning, hvor provenuet bruges til at fremme investeringer i vandbesparelser.
2. At en regnvands afledningsafgift overvejes med visse undtagelsesbestemmelser.



AFGIFTSÆNDRINGER PÅ LANDBRUGSOMRÅDET

Udbygning med biogasanlæg har en tredobbelt positiv effekt: De producerer vedvarende energi, reducerer afdampning af metan og lattergas fra gylle og gør kvælstof i det afgassede gødningsprodukt mere tilgængeligt for planterne, også til gavn for vandmiljøet. Der er derfor brug for at biogas gøres økonomisk attraktivt for landbruget, bl.a. ved at lægge en afgift på den del af gyllen, der ikke anvendes til biogasproduktion. Små brug samt brug med fritgående dyr bør dog fritages.

Det er vigtigt med afgifter på pesticider, så andre løsninger bliver mere attraktive til gavn for sundhed, vand og miljø. Det Økologiske Råd støtter de ek-

sterende pesticid-afgifter, med de stigninger og omlægninger, der blev indført 2013. Afgifterne bør evalueres – om de fører til opnåelse af regeringens mål om 40 % reduktion i pesticidbelastningen inden udgangen af 2015.

Der er ringe tilskyndelse til energibesparelser i landbruget pga. lave afgifter, bl.a. på brændstoffer til traktorer og maskiner. Afgiften ligger langt under niveauet i andre sektorer og langt under niveauet i de fleste andre europæiske lande. Der er behov for en afgiftsmæssig ligestilling, eventuelt kombineret med en tilbageførsel af provenuet til landbruget, f.eks. i form af tilskud til energibesparende foranstaltninger.

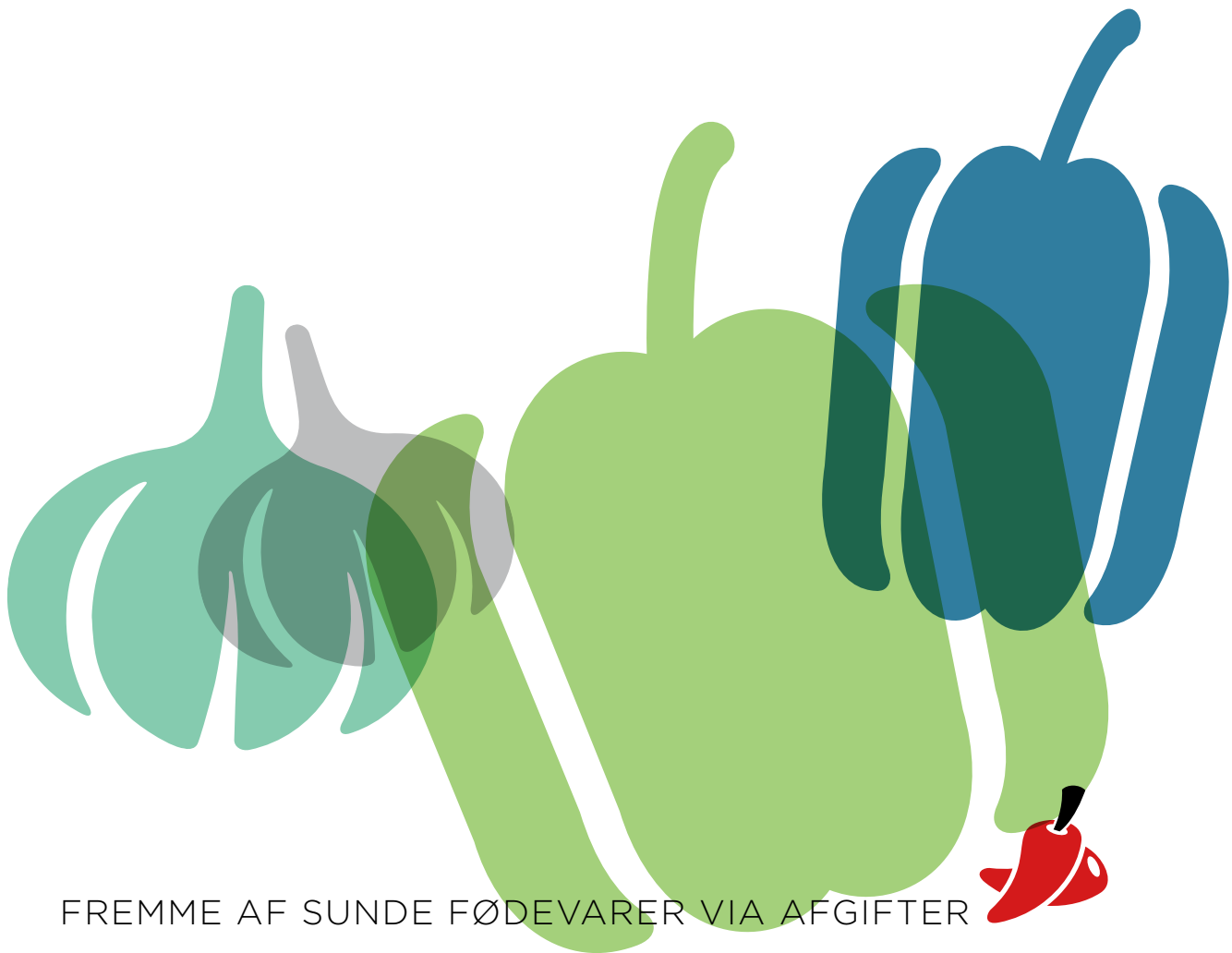
Metan udslippet fra husdyrhold er et alvorligt problem for klimaet. Men en metan-afgift vil kun ramme dansk produktion og friholde importerede animalske produkter. I stedet kan man overveje en afgift på kød, se næste afsnit.

Landbrugets ammoniakudslip fra stalde er ligeledes et stort miljøproblem, herunder for biodiversitet. For at give et incitament til en reduktion i udslippene er der behov for at yde støtte til renere teknologi. Midlerne hertil kan finansieres via et gebyr på ammoniakudslip. Hermed skabes en dobbelt tilskyndelse til at sænke forureningen, idet gebyret i denne sammenhæng vil have effekt som en afgift.

DET ØKOLOGISKE RÅD ANBEFALER

1. At der lægges en afgift på den del af gyllen, som ikke anvendes til biogasproduktion. Små brug samt brug med fritgående dyr bør fritages for en eventuel afgift. Provenuet kan anvendes til støtte til renere teknologi.
2. At der lægges afgift på transport-brændstoffer i landbruget, der svarer til det tilsvarende afgiftsniveau i andre sektorer, eventuelt kombineret med en tilbageførsel af provenuet til erhvervet.
3. At der indføres støtte til ammoniakreduktion, finansieret via et gebyr på ammoniakudslip, som – på samme måde som en afgift – vil gøre renere teknologi mere konkurrencedygtig.





FREMME AF SUNDE FØDEVARER VIA AFGIFTER

En ændring af kosten er nødvendig både på kort og langt sigt af hensyn til folkesundhed, samfundsøkonomi og klima. Der bør bygges videre på gode og dårlige erfaringer med afgifter på alkohol og sukker, så forbrugerpriserne på skadelige produkter stiger, mens sunde varer gøres relativt billigere.

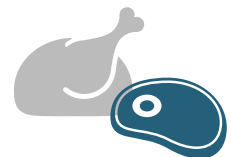
Vi spiser for meget kød i forhold til grøntsager. Den rigtige løsning både for sundhed og klima vil være en udvikling i retning af mindre kød og mere vegetabilsk kost. Især rødt kød skal begrænses, da det giver det største udslip af klimagasser. En sådan udvikling kan understøttes med en afgift på kød, der differentie-

res efter dyreart, idet okse- og lammekød giver det højeste CO₂-udslip.

Ikke mindst er det væsentligt, at de mest bæredygtige produkter, nemlig de økologiske produkter,

gøres mere attraktive for forbrugerne. Det kan f.eks. ske ved at reducere momsens på økologisk frugt og grønt. En mere målrettet effekt kan opnås via tilskudsordninger til økologiske varer.

DET ØKOLOGISKE RÅD ANBEFALER



1. At der indføres en kødafgift, med højest afgift på rødt kød (okse og lam) med det højeste CO₂-aftryk.
2. At der ses nærmere på muligheden for at sænke prisen på frugt og grønt, ikke mindst på økologisk frugt og grønt, og dermed gøre det til et mere attraktivt valg for forbrugerne – enten ved at reducere momsens, eller at der alternativt overvejes tilskudsordninger.



AFGIFTER PÅ SKADELIGE KEMIKALIER

Skadelige kemikalier skal udfases til fordel for bedre alternativer, og her kan en øget afgift også være et effektivt virkemiddel – som en forløber for et senere forbud.

I år 2000 blev der indført en afgift på de hormonforstyrrende ftalat-blødgørere. Afgiften virkede godt ved at fremme en række ftalatfri produkter, herunder kabler. Men det har vist sig, at den ikke er høj nok til gøre f.eks. ftalatfrit medicinsk udstyr konkurrencedygtigt. Det er uheldigt, fordi det især er et problem, når ftalater overføres direkte til menneskers blodkredsløb og hermed

via moder til foster, hvor uforstyrret hormonbalance er uhyre vigtigt for en sund udvikling. Der er brug for en væsentlig forhøjelse af afgiften – som også er udhulet pga. manglende indeksering siden år 2000.

Imprægneringsmidler og tryk-imprægneret træ er også et væsentligt miljøproblem, fordi beskyttelsesmidlerne udvaskes og trænger ned i jorden. Træimprægneringsmidler er omfattet af afgiften på bekæmpelsesmidler, men med en særlig lav sats. En forhøjelse ville gøre alternative metoder mere konkurrencedygtige.

DET ØKOLOGISKE RÅD ANBEFALER

1. At ftalat-afgiften fordobles for at give øget incitament til udfasning, bl.a. i medicinsk udstyr.
2. At afgift på imprægneringsmidler forøges betydeligt, gradueret efter farlighed.



VISIONÆR OG BÆREDYGTIG BESKATNING

Dette hæfte handler om skatter og grønne afgifter. Hvorfor det er en fordel – ikke bare for miljø og klima, men også for beskæftigelsen – hvis en større del af vores skatter kommer fra energi-, miljø- og bilafgifter? Hæftet har også fokus på, hvordan højere energi- og miljøafgifter kan indføres uden at skade konkurrenceevnen og den sociale balance. Og endelig rummer hæftet en række forslag til, hvilke områder man med fordel kan indføre højere afgifter på, hvis vi vil nå de klima- og miljømæssige mål, vi i Danmark har sat os.

Du kan læse mere om Det Økologiske Råds arbejde med afgifter på www.ecocouncil.dk under Økonomi og Bæredygtighed.

Det Økologiske Råd er en miljøorganisation, som arbejder for at fremme en bæredygtig omstilling af samfundet, så klima, miljø og bæredygtighed tænkes ind i beslutningsprocessen hos virksomheder, politikere og borgere.



Blegdamsvej 4B,
2200 København N.
Tlf. 33 15 09 77
info@ecocouncil.dk
www.ecocouncil.dk

