

Høringssvar for Ledøje Vest

Ledøje Bylaug



HØRINGSSVAR TIL REGION HOVEDSTADEN

PARTSHØRING AF "MILJØSCREENING AF FORSLAG TIL GRAVEOMRÅDE VED
LEDØJE VEST" IFM. FORSLAG TIL RÅSTOFPLAN 2016

10. AUGUST 2016

LEDØJE BYLAUG /v Oldemand, Bjørn Weitemeyer, Præstetoften 5, Ledøje, 2765 Smørum

Indhold

Resume	3
Befolkning og sundhed	4
Biologisk mangfoldighed	4
Landskab og jordbund	4
Vand.....	4
Luft.....	5
Støj.....	5
Trafik.....	5
Klimatiske faktorer	6
Kulturarv	6
Ressourcer og affald	6
Visuel effekt.....	6
Socioøkonomiske effekter	7
Alternativer og 0-alternativ	7
Befolkning og sundhed	8
Indendørs støjpåvirkning.....	8
Sundhedstilstand	10
Svage grupper.....	10
Friluftsliv/rekreative interesser	10
Begrænsning og gener overfor befolkningen.....	12
Biologisk mangfoldighed	13
Nærliggende naturbeskyttelses - og fuglebeskyttelsesområder og habitatområder	13
Spredningskorridorer.....	13
Naturbeskyttelse jf. § 3 i NBL	13
Planteliv	13
Dyreliv.....	13
Sjældne, udryddelsestruede el. fredede dyr, planter el. naturtyper	13
Grønne områder.....	14
Skov	14
Landskab og jordbund	15
Landskabelig værdi	15
Risiko for forurening.....	16
Værdifulde landbrugsområder	16
Vand.....	17
Overfladevand, herunder påvirkning af vandløb og vådområder.....	17
Grundvandsforhold	17

Risiko for forurening af grundvandsressourcen	19
Øvrige indvindingsoplande	19
Øvrige private boringer	19
Vandforbrug	20
Tidligere analyser.....	20
Luft.....	22
Luftforurening (støv og andre emissioner).....	22
Emissioner fra eventuel trafik til og fra området	23
Støj.....	24
Støj.....	24
Vibrationer.....	27
Trafik.....	29
Trafikafvikling/belastning	29
Sikkerhed	30
Risiko for ulykker	31
Offentlige udgifter	31
Klimatiske faktorer	32
Oversvømmelsesrisiko pga. ændret nedbørsmængder	32
Vandstandsændringer	32
Kulturarv	33
Kulturhistoriske værdier, fredede eller bevaringsværdige bygninger	33
Kirker og omgivelser	34
Ressourcer og affald	37
Arealforbrug	37
Vandforbrug	37
Visuel effekt.....	38
Arkitektonisk og landskabeligt udtryk	38
Socioøkonomiske effekter	40
Påvirkning på sociale forhold	40
Påvirkning af erhvervslivet	40
Materielle goder	40
Ejendomspriser.....	40
Jordbrugsinteresser	41
Bilag til Ledøje Bylaugs høringssvar.....	42
Kopi af dette høringssvar sendes til:	42

Resume

I forbindelse med et kommende Forslag til Råstofplan 2016, har Region Hovedstaden udsendt en partshøring vedrørende en gennemført miljøscreening. Partshøringen gennemføres for bl.a. at sikre, at alle nødvendige miljøparametre inddrages i miljøvurderingen af forslaget. Screeningen, som Regionen har fremsendt med høringsmaterialet, beskriver de miljøparametre, som Regionen kender til, og hvilke parametre, som Regionen mener, skal vurderes nærmere. Vi ved allerede nu, at der er miljøparametre, som Regionen (eller deres konsulent) har overset eller vurderet forkert. Bl.a. er hele interesseområdet sammenfaldende med Ledøje Vandværks indvindingsopland, som ligger ubeskyttet uden et lerlag mellem sand- og grusforekomster og det nedre kalklag, og kørsel måske skal ske op ad bevaringsværdige huse.

Ledøje Bylaug ønsker med dette hørings svar at gøre opmærksom på en række forhold, som vi mener, enten er blevet overset eller er vurderet forkert. I øvrigt så mener vi også, at det er kritisabelt, at så vigtigt høringsmateriale udsendes til høring hen over sommerferien. Både borgere, kommunen og andre interessenter er på ferie, og har ikke den fornødne tid til at svare, hvis man overhoved har været hjemme i perioden. Vi håber Regionen vil tage dette i betragtning ved fremtidige høringer, og der således gives forhold under høringsprocessen som afbøder dette.

Ledøje Bylaug er opmærksom på, at der i forbindelse med Råstofplan 2012, er blevet udlagt et interesseområde for sand- og grusudvinding, som er blevet opdaget i forbindelse med Vejdirektoratets forundersøgelser og etablering af Frederikssundsmotorvejen. Ledøje Bylaug mener, at dette område fejlagtigt er udpeget som interesseområde, idet der er mange miljømæssige og trafikale forhold, som ikke har været vurderet tilstrækkeligt.

Som udgangspunkt, mener Ledøje Bylaug, at hele området burde udgå som interesseområde, idet der er mange miljømæssige konsekvenser ved at tillade råstofudvinding fra dette område. Såfremt Regionen ikke ønsker dette, men påtænker at gå videre med forslaget, så forventer vi at der bliver udført en egentlig miljøvurdering / VVM for hele området. Der er i miljøscreeningen vurderet en række forhold, hvor der i vurderinger er skrevet "forholdet reguleres i råstoftilladelsen". Dette mener vi på flere områder ikke er muligt eller tilstrækkeligt, og såfremt området fastholdes som interesseområde, forventer Ledøje Bylaug, at der i forbindelse med miljøvurderingen/VVM angives løsningsmodeller for disse forhold.

Der er under høringsprocessen foregået mange ting i Ledøje, og bl.a. har lodsejeren for hele Ledøje Nord trukket sin anmodning om graveområde tilbage. Ledøje Bylaug har i denne sammenhæng kontakttet Region Hovedstaden, som har bekræftet denne tilbagetrækning. Region Hovedstaden har dog udmeldt, at man ønsker at viderebehandle anmodningen, trods at denne er trukket tilbage. Ledøje Bylaug finder det betænkeligt, at Region Hovedstaden ønsker at fortsætte behandlingen af området. Den 16. maj 2017 træder en ny lovgivning i kraft, "*Lov om miljøvurdering af planer og programmer og af konkrete projekter (VVM)*", hvor skærpede krav til miljøvurdering af planer og programmer, og specielt forhold omkring mennesker og sundhed, vil komme til at gælde for udpegning af nye graveområder.

Ledøje Bylaug håber således ikke, at behandlingen ønskes gennemtruffet pga. fremtidige skærpede krav, som ville kunne have stillet tilladelsen eller borgerne anderledes. Ledøje Bylaug ønsker hermed som mindstekrav, at områderne Ledøje Nord og Ledøje Vest må afvente behandling til de nye skærpede krav er trådt i kraft, eller at den nye lov finder anvendelse i den igangværende proces.

Ledøje Bylaug mener dog stadig, at der er mange uafklarede forhold i miljøscreeningen, som bør undersøges meget grundigere, og at den oprindelige udpegning af interesseområdet omkring Ledøje ikke burde have fundet sted, og strider mod råstofplanens egen hensigtserklæring og mod miljømålsloven.

Ledøje vil med dette høringssvar gøre opmærksom på en række forhold, som vi mener bør behandles særskilt eller yderligere. I det følgende uddrag af Ledøje Bylaugs samlede høringssvar, er kortfattet beskrevet nogle af de vigtigste forhold:

Befolkning og sundhed

Det er erkendt fra Miljøministeriets og EU's side, at befolkning og sundhed ikke er tilgodeset tilstrækkeligt i nuværende lovgivning, hvorfor der 16. maj 2017 implementeres nyt VVM direktiv (2014/52/EU) i dansk lovgivning. Den nye lovgivning gør at der bl.a. kan stilles krav om overvågning. Ledøje Bylaug synes som udgangspunkt, at man bør planlægge ud fra nyeste og bedste viden.

Samtlige punkter under "Befolkning og sundhed" i miljøscreeningen er angivet som forhold, der ikke vurderes eller findes relevant, og at der stilles vilkår i råstoftilladelsen, som skal afhjælpe disse. Ledøje Bylaug finder at flere af disse forhold er vurderet forkert eller ikke tilstrækkeligt. Indendørs støjpåvirkning undersøges ikke. Der er heller ikke registreret svage grupper, selvom der i nærheden ligger et plejehjem med tilhørende plejeboliger. Området er i kommuneplanen udpeget til 'fritidsformål', hvilket svarer til et 'rekreativt område'.

Biologisk mangfoldighed

Ledøje Bylaug vurderer, at udarbejdelsen af Biologisk mangfoldighed (flora og fauna) i notatet "Miljøscreening af forslag til graveområde ved Ledøje Nord" er mangelfuld og ufuldstændig, idet hovedparten af de i notatet behandlede miljøparametre jf. Ledøje Bylaugs vurdering er klassificeret forkert. Ledøje Bylaug forventer, at der vil blive udarbejdet en fyldestgørende miljøvurdering i form af en decideret VVM-undersøgelse (Vurdering af virkninger på miljøet) for graveområdet ved Ledøje Vest.

Udlæg af graveområder for råstofindvinding bør endvidere ikke ske på allerede udlagte områder til andet formål. Dele af Ledøje Vest er allerede udlagt som fredet område.

Landskab og jordbund

Væsentlige bevaringsværdige træk er landsbyens afgrænsning, vejstruktur og sammenhængen med den synlige stjerneudskiftning. De åbne landskaber og deres rekreative værdier er en særlig kvalitet i Egedal Kommune. I de særlige værdifulde landskaber skal landskabsværdierne beskyttes og udvikles.

(Kilde: Egedal Kommuneplan 2013-2025)

Størstedelen af Ledøje Vest, er i Egedals Kommuneplan desuden angivet som værdifulde landbrugsområder.

Ledøje Bylaug deler ikke Region Hovedstadens vurdering i, at der ikke er risiko for forurening af jorden. Som det er beskrevet i kapitlet omkring "Vand" og "Klimatiske faktorer", så vil fjernelse af overjordslaget medføre en væsentlig risiko for forurening af grundvand og drikkevandet i Ledøje.

Vand

Ledøje Vandværk er slet ikke blevet indkaldt som part i høringen, til trods for at store dele af interesseområdet er opland for hele Ledøjes vandforsyning. Ledøje vandværk optager årligt cirka 42.000 m³ drikkevand. Oplandet for Ledøjes 3 borerer dækker hele Ledøje Nord samt store områder uden for dette, og tilstrømningen til borerne sker hovedsageligt fra nord/nordøst mod sydvest. Den vestligste boring tilhørende Ledøje Vandværk, må endvidere forventes at have et opland der ligger sammenfaldende med Ledøje Vest. Dele af området er klassificeret som særligt nitratfølsomt område, specielt fordi sand- og gruslaget ligger direkte oven på de tertiære kalklag uden et beskyttende lerlag. Drikkevandets største

beskyttelse er den øvre kappe af morænejord/-ler, som ligger øverst. Fjernelse af dette lag vurderes at være yderst risikabel for den fremtidige indvinding af vand til hele Ledøje by. Området har desuden forud for råstofinteressen været udpeget af Naturstyrelsen som område for særlige drikkevandsinteresser (OSD).

Luft

Luftforurening og støv er forhold, som Region Hovedstaden har vurderet ikke skal undersøges nærmere, hvilket vi i Ledøje Bylaug ikke finder tilstrækkeligt.

Støvgener er kun beskrevet, som at kunne påvirke de nærmeste naboer. Roskilde Amt iværksatte i 2002 målinger omkring en grusgrav. Målingerne er en følge af klager over støvgener fra beboere i et villakvarter, der ligger ca. 200 meter nord for grusgravens knuserier. Konklusionen var, at der i en målestation 220 m fra knuserier blev målt støvværdier over Miljøministeriets anbefalede grænseværdi på 0,133g/m²/døgn i 3 ud af måleperiodens 3 måneder. Specielt bør der undersøges, hvilke påvirkninger det kan have for det nærliggende plantehotel.

Endvidere bør støv- og luftforurening fra transportarbejde undersøges nærmere, og specielt så såfremt dette foregår gennem Ledøje.

Støj

Støj er i miljøscreeningen ikke angivet som et forhold, der bør vurderes nærmere. Ledøje bylaug mener, at der i den egentlige miljøvurdering/VVM bør udarbejdes støjberegninger/støjkort for Ledøje, og at allerede kendte støjkilder bør medtages i denne, således at den reelle støjbelastning kortlægges.

Vibrationer fra grusgrave kan erfaringsmæssigt mærkes 150-200 meter fra graveområdet. Hertil kommer eventuelt transportarbejde gennem byens smalle gader. Flere af byens borgere har undersøgt forsikringsforhold for f.eks. sætningsskader hos deres forsikringsselskaber. Ingen af de adspurgte forsikringsselskaber vil dække skader forårsaget af råstofindvindingen. En del af Ledøjes mange bevaringsværdier huse er endvidere særligt sårbare over for vibrationer, idet de er bygget på syldsten fundamenter. Ledøje Bylaug forventer derfor, at der derfor som minimum stilles vilkår for råstoftilladelsen, som sikrer folk mod skader. Eksempler på vilkår bør beskrives nærmere i miljøvurderingen.

Trafik

En råstofudvinding vil generere en masse transportarbejde i og omkring Ledøje, hvilket vi mener bør undersøges nærmere end beskrevet i fremsendte høringsmateriale.

Graveområdet vil genere en ikke uvæsentlig trafik til og fra området, som dels vil kunne høres og mærkes. Ledøje Bylaug vurderer ikke miljøbelastningen som uvæsentlig, da trafikbelastning sammen med maskinelt udstyr til udvindingen vil påvirke miljøet markant i forhold til støv, lugt, støj og trafiksikkerhed.

Det fremgår ikke tydeligt af screeningen hvorledes trafikken til og fra graveområderne forslås afviklet. Området kan umiddelbart kun tilgås fra Nybøllevej, da området er afgrænset af andre matrikler. Såfremt transporten tænkes foregået gennem Ledøje By, så vil det have en væsentlig indflydelse på såvel støj, støv, luft, trafiksikkerhed og vibrationer. Transportvejene for lastbiler til og fra grusgraven bør vurderes i forhold til den risiko, som vibrationer fra tung trafik udgør for de gamle bevaringsværdige huse langs og nær Ledøje Bygade. Tilsvarende skrøbelige huse ligger langs bygaderne i Risby og Sengeløse såfremt disse transportveje overvejes.

Den skønnede råstofmængde forventes at kunne generere op til 900.000 ture i råstofindvindingens periode.

Klimatiske faktorer

Ledøje Bylaug vil gerne gøre opmærksom på, at graveområderne vil kunne påvirke grundvandsspejlet eller grundvandstilstrømningen, både for Ledøje Vandværk og de lokale vådområder. Dette kan både føre til problemer for vandindvindingen (kvantitet og forurening) samt til ændrede biologiske forhold for vådområderne. Ledøje Bylaug anbefaler at der foretages en yderligere analyse af dette.

Kulturarv

Ledøje er en af egnens store, velbevarede landsbyer. Ledøje Kirke er bygget ca. 1225 som gårdkirke for en stormandsgård. Kirken er enestående i Danmark, fordi den er opført i to etager med en over- og en underkirke. Der er udpeget kirkeomgivelser omkring Ledøje Kirke, som skal sikre kirkens landskabelige beliggenhed og samspil med landsbymiljøet. I gældende lokalplan 010104 er fastlagt en beskyttelseszone på 750 meter omkring Ledøje Kirke, der i forvejen er omfattet af en 300 meters beskyttelseszone efter Naturbeskyttelsesloven. Graveområdet Ledøje Vest ligger lige uden for beskyttelseszonen, men Ledøje Bylaug mener, at hensynet til det frie udsyn til kirken alligevel bør vurderes.

Ledøje er bygningsmæssigt en af Egedals bedst bevarede landsbyer, idet både kirke, præstegård, rytterskole, huse, pumpehus, fattighus, aktivt forsamlingshus og en række af gårdene er bevaret. En del af landsbyens gamle huse, ligesom den gamle rytterskole fra 1720'erne ligger endnu rundt om gadekæret. Specielt for Ledøje er den markante fordeling af landsbyens jorde – kaldet 'stjerneudskiftningen', som den dag i dag fremstår meget markant. Ledøje Bylaug finder ikke, at disse kulturhistoriske spor og fortællerværdier kan bevares for eftertiden ved udgravning af råstoffer, som foreslået ved interesseområdet og graveområde Ledøje Nord.

De gamle bevaringsværdige huse er særligt skrøbelige over for vibrationer, og vil være i risiko for forfald, ved tung trafik med grustransport gennem landsbyen. Tilsvarende vil husene være i fare for forfald, såfremt gravearbejde tæt ved byen medfører vibrationer i de skrøbelige bygninger.

Ressourcer og affald

Størstedelen af arealerne er i dag udlagt som landbrugsjord, forpagtet ud til nogle af Ledøjes landmænd. Ved omlægning af landbrugsjord til råstofindvinding vil lodsejer få tilført ressourcer, men landmændene vil miste nogle værdifulde landbrugsområder og vigtige ressourcer, i et i forvejen presset marked.

Ledøje Bylaug mener, at det kan være et krav at der vandes til støvbekæmpelse, idet den meget tætte placering på planteskolen/plantehotellet samt naboer kan stille krav hertil. Ledøje Bylaug vil gerne have beskrevet hvorfra vandet skal komme, og om vandingen kan have konsekvenser for Ledøje Vandværks kapacitet og kvalitet af vandindvinding.

Visuel effekt

I miljøscreeningen er det arkitektoniske og landskabelige udtryk vurderet som et forhold som skal vurderes nærmere, hvilket Ledøje Bylaug kan tilslutte sig. Ledøje Landsby har kulturhistorisk værdi. Landsbyen med det dyrkede land hele vejen rundt om byen udgør værdifulde kulturhistoriske spor. De gamle huse, strukturen i byen med småhuse midt i byen og gårdene i udkanten af byen, gaderne, landeveje, markveje og markskel viser stadig byens og landbrugets historie langt ud i landskabet.

Ledøje landsby er velkendt som bevaringsværdig kulturhistorisk – men landsbyens historie handler i høj grad om, hvordan man ernærede sig med landbrug og hvordan jorden dyrkedes. Gårdene lå – og ligger – i byens udkant og de enkelte gårdes jorder ligger i vifter ud fra byen – som en stjerne.

At tillade gravning efter råstoffer i kulturlandskabet nær Ledøje vil derfor være at bortskære en vital del af de bevaringsværdige kulturhistoriske spor. Landskabet vil ikke kunne 'genskabes', idet der ikke må tilføres opfyld, når gravearbejderne afsluttes. Da der forventes gravning i ca. 25 meters dybde vil landskabet for eftertiden blive præget af dybe kratere og dybtliggende sø.

Socioøkonomiske effekter

Miljøscreeningen vurderer, at der ikke er forhold der skal vurderes nærmere, da der nærmest ingen påvirkninger er. Region Hovedstaden mener endda, at der vil blive tilføjet en ressource til lokalområdet. Her kan Ledøje Bylaug kun komme i tanke om penge, og kan ikke rigtig se hvordan dette skal opfattes som en ressource for alle de berørte borgere, som står til at ville miste de landskabelige og kulturmæssige værdier, som betyder mest for de borgere, der har bosat sig i byen.

Ledøje Bylaug finder denne vurdering meget ejendommelig, og finder det desuden besynderligt, at sociale forhold, som f.eks. trafiksikkerhed, indvirkning på ejendomspriser og liggetider, ændring af befolkningssammensætning, salgstider på ejendomme, tabt fortjeneste for landmænd, øget kommunal drift af veje m.m., ikke findes relevant for vurderingen.

Erfaringer fra flere andre kommuner, heriblandt Roskilde Kommune, viser at der er betragtelige økonomiske udgifter forbundet med vedligeholdelse af veje i forbindelse med transportkørsel fra graveområder. En 25 tons lastbil belaster vejene som 20.000 personbiler.

Alternativer og 0-alternativ

Ledøje Bylaug mener, at da der ifm. Råstofplan 2016 er udført miljøscreeninger på i alt 16 områder, og flere af disse ikke er placeret direkte op af større bebyggede områder, må der kunne angives alternativer med mindre miljømæssige konsekvenser.

Man kan argumentere for at 0-alternativet (alternativet der beskriver de miljømæssige konsekvenser af ikke at etablere råstofgrav på pågældende område), vil betyde at der skal råstofindvindes et andet sted, som ligeledes kan have miljømæssige konsekvenser. Ledøje Bylaug mener, at der med alle de nævnte miljømæssige påvirkninger i dette høringssvar, må kunne findes flere graveområder med mindre miljømæssige påvirkninger end de 2 forslået graveområder omkring Ledøje by. Ledøje Bylaug er ikke imod råstofindvinding, men vi er meget imod placeringen af et interesseområde og graveområde, der vil have så mange miljø-, natur- og kulturarvmæssige konsekvenser – hvad enten det drejer sig om Ledøje by eller andre byer med lignende forhold. Interesseområdet indgik i Råstofplan 2012, fordi der i forbindelse med etablering af Frederikssundsvejen, blev konstateret sand og grus langs tracéet. Ledøje Bylaug mener, at interesseområdet aldrig skulle være udpeget, såfremt man havde været bekendt med de i høringssvaret nævnte parametre.

Befolkning og sundhed

Indendørs støjpåvirkning

Indendørs støjpåvirkning er i Miljøscreeningen angivet som et forhold der ikke vurderes, til trods for at der andet sted i teksten står at det bør vurderes.

Jf. Miljøstyrelsens vejledninger, og ikke mindst planlovens bestemmelser at Ledøje er omfattet af særligt værdifuldt landbrugsområde, bevaringsværdigt landskab samt kulturarvsareal, bør det overvejes om Ledøje ikke skal betragtes som særligt naturområde. Herved vil grænseværdier i dagtimer ikke være begrænset af nuværende støjgrænseværdi på 45 dB, men kun 40 dB. De indendørs støjpåvirkninger vil stå i direkte relation til de udendørs målte værdier, medmindre der etableres forhold/vilkår i råstoftilladelsen, der afhjælper dette.

	Mandag - fredag kl. 07 - 18, lørdag kl. 07 - 14	Mandag - fredag kl. 18 - 22, lørdag kl. 14 - 22, søn- og helligdag kl. 07 - 22.	Alle dage kl. 22 - 07
5. Boligområder for åben og lav boligbebyggelse	45 dB	40 dB	35 dB
6. Sommerhusområder og offentligt tilgængelige rekreative områder (særlige naturområder)	40 dB	35 dB	35 dB

(Kilde: Uddrag fra Miljøstyrelsens vejledende grænseværdier for dagperioden, aftenperioden og natten, udendørs)

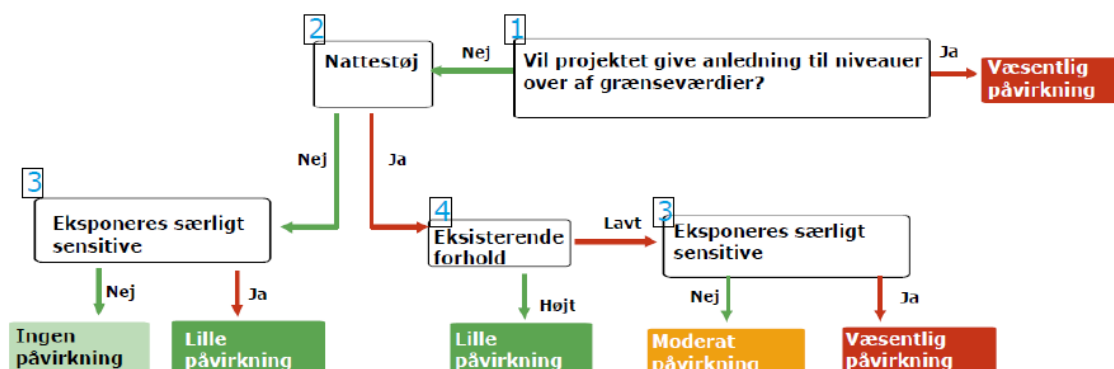
	Dag og aften, kl. 07 - 22	Nat, kl. 22 - 07
Beboelsesrum	30 dB	25 dB

(Kilde: Uddrag fra Miljøstyrelsens vejledende grænseværdier for dagperioden, aftenperioden og natten, udendørs)

Det er yderligere erkendt fra Miljøministeriets og EU's side at befolkning og sundhed ikke er tilgodeset tilstrækkeligt i nuværende lovgivning, hvorfor der 16. maj 2017 implementeres nyt VVM (2014/52/EU) direktiv i dansk lovgivning.

Eksempel på de nye retningslinjer er beskrevet i "Menneskers sundhed, nye temaer i VVM sammenhæng" Rambøll Rapport af 2016-06-08 (MSc, Environmental Chemistry and Health, Sine Thrane Hansen) - Vurdering af sundhedspåvirkninger som følge af støj.

VURDERING AF SUNDHEDSPÅVIRKNINGER SOM FØLGE AF STØJ



RAMBØLL

MENNESKERS SUNDHED - NYE TEMAER I VVM-SAMMENHÆNG
2016-06-08

I grusgraven skal bruges forarbejdningsanlæg og kørende maskineri, der som udgangspunkt forventes at medføre støjniveauer over grænseværdierne i et nærliggende boligområde - herved vil påvirkning være væsentlig. Samme rapport definerer væsentlig påvirkning som værende at "der forekommer påvirkninger, som har et stort omfang og/eller langvarig karakter, er hyppigt forekommende eller sandsynlige, og der vil være mulighed for irreversible sundhedspåvirkninger i betydeligt omfang".

Vil Regionerne følge god skik og være på forkant, som det ses i andre brancher? Hvorfor skal dette projekt presses igennem inden ny lovgivning træder i kraft, og hvordan vil man tilsikre at de nye skærpede hensyn bliver tilgodeset inden en eventuel gravetilladelse træder i kraft? Vil Regionerne sikre at de nye skærpede hensyn bliver stillet som krav?

Ledøje Bylaug stiller spørgsmål til, om det overhovedet vil være muligt for en entreprenør at overholde de 45 dB udendørs som er vejledende grænseværdi for støjbelastning og for maksimalværdier af støjniveauer målt udendørs i boligområder for åben og lav boligbebyggelse, og herved også de indendørs grænseværdier.

Regionen må i tilfælde af placering af graveanlæg så tæt på bebyggelse, som min. give eksempler på de støjdæmpende foranstaltninger der påtænkes, og hvor disse har været anvendt uden at de pålagte grænseværdier er overskredet. Dette bør dog ikke udelukke krav om Støjberegninger/akkumulerede støjberegninger (se kapitel om "Støj").

Vejledning fra Miljøstyrelsen nr. 5/1984, side 13 andet afsnit - anbefaler at virksomheder med høj støjprofil placeres så langt fra støjsensitiv bebyggelse som muligt. Her mener Ledøje Bylaug at dette kræver en yderligere undersøgelse pga. plejehjemmet og plejeboligerne Porsebakken, som ikke ligger så langt fra graveområdet Ledøje Vest.

Vi finder screeningsansvarspacering af støjproblematik til regulering i gravetilladelser problematisk og ønsker fra Region Hovedstaden en uddybning med eksempel på, hvordan det bliver håndteret.

Sundhedstilstand

Her henvises til samme forhold som indendørs støj. Igen vil Ledøje Bylaug gøre opmærksom på, at der fra Miljøministeriets side er klar besked om, at befolkning og sundhed ikke er tilgodeset tilstrækkeligt i nuværende lovgivning, hvorfor der maj 2017 implementeres nyt VVM (2014/52/EU) direktiv i dansk lovgivning. Vil Region Hovedstaden sikre at de nye skærpede hensyn bliver stillet som krav, når en eventuel udlægning af graveområde vil ligge meget tæt på denne lovs ikrafttrædelse?

Ledøje Bylaug mener desuden der mangler en afklaring af forventet transportrute for råstofferne, idet området kun kan tilgås fra Nybøllevej, da området er afgrænset af andre jorde/matrikler. Transportrute gennem Ledøje vil kunne påvirke vurderingen i flere af Miljøscreeningens punkter.

Et graveområde ved Ledøje Nord og Vest vil medføre meget støv og småpartikler, som kan forværre luftvejssygdomme som astmatisk bronchitis, astma og KOL. Småbørn med astmatisk bronchitis, børn og voksne med astma og/eller KOL vil komme til at lide under denne luftforurening. Hvordan kan I sikre jer, at luftforureningen, med et graveområde, ikke øges, og at Ledøjes borgere med luftvejssygdomme ikke får forværring af deres symptomer og dermed et større behov for medicin? Dette bør Region Hovedstaden undersøge nærmere. Region Hovedstaden ofrer for tiden store beløb på KOL-området i håb om tidlig opsporing og behandling af sygdommen. Forslaget om graveområdet giver ingen mening, når vi taler forebyggelse af luftvejssygdomme som astma og KOL. Et graveområde "kilet ind" mellem Ledøje og Smørum ligger simpelthen for tæt på beboede områder.

(Kilde: Udtalelse fra Christina Julsgaard, Praktiserende læge, privat hørings svar)

Ledøje Bylaug ønsker ligeledes en redegørelse på ovenstående spørgsmål i citatet.

Svage grupper

Ledøje Bylaug ønsker hermed at gøre opmærksom på, at der er svage grupper (og ikke som angivet i miljøscreeningen – "ikke relevant"), og som der bør tages specielt hensyn til, og dette bør miljøvurderes nærmere.

Porsebakken, plejehjem i Ledøje bestående af 48 plejeboliger fordelt på fire boenheder. Plejehjemmet er beskrevet fra kommunal side som liggende i smukke landlige omgivelser omgivet af hestefolde og marker. Hvordan kan regionen vurdere at placering af graveområder under 400 meter i vestlig retning betragtes som "ikke relevant" at undersøge nærmere?

Ledøje Bylaug mener at denne klassificering er forkert, og at forholdet bør undersøges og beskrives nærmere, herunder også detaljerede støjberegninger (se endvidere kapitler om "Støj" og "Trafik").

Friluftsliv/rekreative interesser

Ledøje Bylaug stiller sig undrende over for hvordan Region Hovedstaden har vurderet at gener over for friluftsliv og rekreative interesser ikke vurderes væsentlige, og derfor ikke vurderes nærmere.

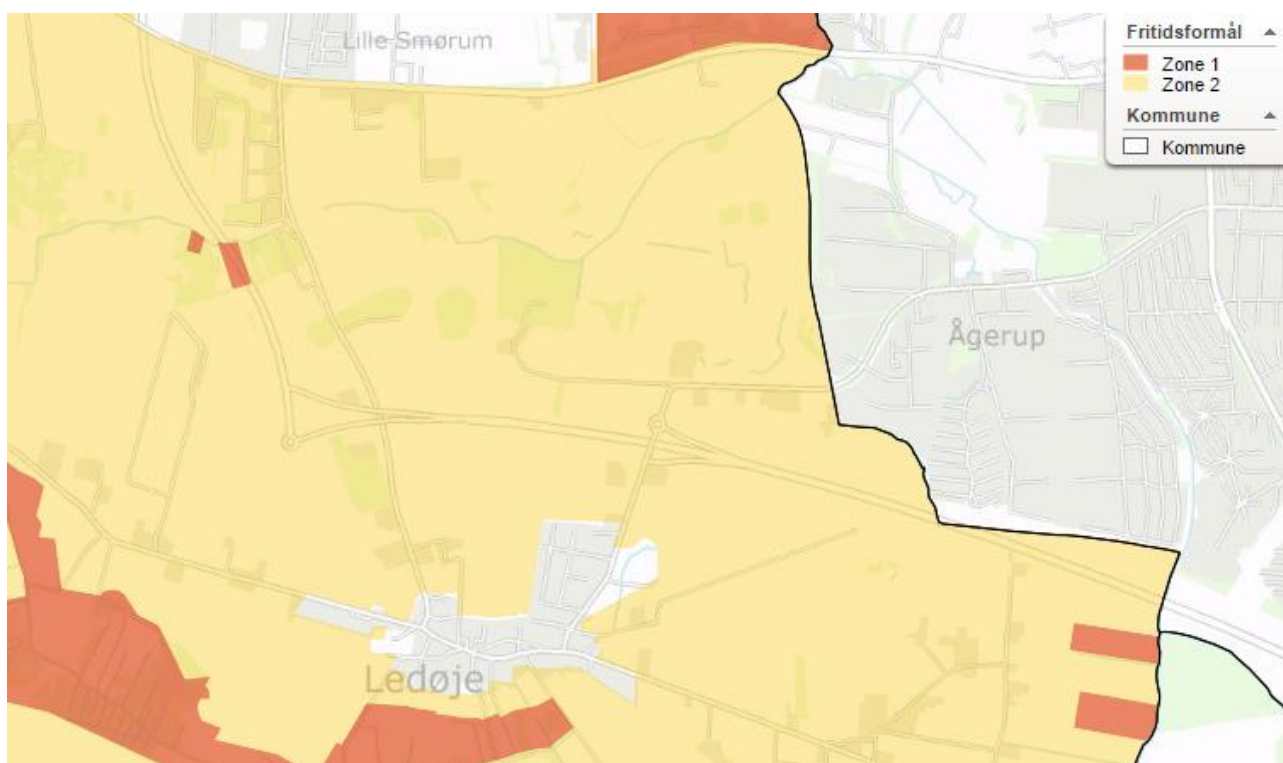
Det er vigtigt for borgernes sundhed med et alsidigt udvalg af muligheder til et aktivt friluftsliv, og det åbne land i Egedal Kommune skaber basis for mange forskellige typer af friluftaktiviteter. En tur i skoven, en kanotur, en løbetur i det nærmeste grønne område eller bare nydelse af stilheden, naturen og landskabet. Det almene friluftsliv kræver ikke store anlæg, men bidrager til gengæld til befolkningens livskvalitet.

Det åbne land er Egedals største friluftattraktion, og det er ikke målet at udbygge med flere arealkrævende fritidsaktiviteter i kommunen. Der skal i højere grad sættes på at gøre det åbne land mere tilgængeligt med nye stiforbindelser og sikring af de nærrecreative værdier.

(Kilde: Uddrag fra Egedal Kommuneplan 2013-2025, Land, Fritidsformål)

I miljøscreeningen anføres under miljøparameter 'friluftsliv/rekreative interesser', at forholdet ikke vurderes yderligere, og der skrives "Området er ikke udlagt til regionalt friluftsområde i Egedal Kommuneplan 2013-2015 og der derfor ikke med i den videre udvikling af de rekreative områder i Egedal kommune".

I den gældende kommuneplan 2013-2025 benyttes begrebet 'rekreative områder' ikke, der bruges andre begreber, og hele arealet i Ledøje Vest er udpeget til 'Fritidsformål (zone 2)', hvilket har samme betydning. Udpegningen understreger kommuneplanens tekst (se citatet) om, at det åbne land er tilegnet det almene friluftsliv. Ledøje Bylaug finder på denne baggrund at denne miljøparameter bør vurderes.



(Kilde: Egedal Kommunes digitale kommuneplan 2013-2025, Land, Fritidsformål)

Friluftslivet i Ledøje er kendetegnet ved at forgå gennem den natur og de landskabelige værdier der findes rundt om byen – vandreruter, løbestier, søer, moser og skov.

Ledøje Bylaug ønsker eksempler på hvorledes Region Hovedstaden forestiller sig dette fritidsliv og de rekreative interesser reguleret i råstofforordningen uden at dette giver anledning til væsentlige gener.

Begrænsning og gener overfor befolkningen

Skoleelever

I Ledøje er der to muligheder for cykeltransport til og fra skolerne i Smørum, og begge muligheder påvirkes af graveområdet. Graveområdets indvirkning på trafikale sikkerhed bør undersøges nærmere og vi ønsker en klar afklaring af, hvordan børns sikkerhed til og fra skole sikres. Gennem byen er der ikke anlagt cykelstier da gaderne er for smalle, og transport med tunge køretøjer vil påvirke trafiksikkerheden.

I "Miljøvurdering af Råstofplan 2012" nævnes, at der fra en aktiv råstofgrav vil være lastbiltrafik, der påvirker tilkørselsveje og det offentlige vejnet og dermed øget risiko for trafikulykker. Hvordan har regionen tænkt sig at sikre vores børns skolevej?

Biologisk mangfoldighed

Nærliggende naturbeskyttelses - og fuglebeskyttelsesområder og habitatområder

Det i miljøscreeningen nævnte område (Natura 2000) indbefatter et området hørende til den fredede Tysmose. Ledøje Bylaug anfører i denne forbindelse af lempelse af fredningsbestemmelserne for området vil være i modstrid med fredningens formål, som omfatter at beskytte områdets biologiske og landskabelige værdier og sikring af overholdelsen af Danmarks internationale traktatmæssige forpligtelser til at beskytte naturen.

Spredningskorridorer

I miljøscreeningen anføres det at en efterbehandlet grusgrav potentielt vil kunne danne en korridor fra Tysmosen til naturområdet Nord for Ledøje. Ledøje Bylaug mener ikke, at den vidtgående negative påvirkning som grusgravning vil have i den fredede Tysmose, kan opvejes af en potentiel korridor fra Tysmosen mod nord i en ubestemt fremtid efter endt grusgravning.

Naturbeskyttelse jf. § 3 i NBL

Ledøje Bylaug gør opmærksom på at Tysmosen er fredet og at påtænkte råstof-indvending er uforenelig med fredningsbestemmelserne for matrikel 8f.

Planteliv

Tysmosen indeholder særdeles værdifulde botaniske lokaliteter med forekomst af bl.a. de i Danmark relativt sjældne vandbrunrod og flydende skælløv, og tvebo baldrian, samt de fredede orkidé-arter skovhullæbe og kødfarvet gøgeurt, og den i Danmark sjældne kær-fnokurt. Det anføres i miljøscreeningen, at hensynet til plantelivet vil indgå i den enkelt tilladelse til råstofudvinding. Ledøje Bylaug forlanger, at det undersøges og specificeres nærmere, hvorledes sådanne hensyn kan tages forud for en mulig ændring af områdets råstofindvindingsstatus, idet det for nuværende ikke er sandsynliggjort at råstofudvinding kan foretages under passende hensyn til plantelivet i området.

Dyreliv

Tysmosen har et rigt og varieret dyreliv og er en vigtig lokalitet for sumpfugle. Især fuglelivet skønnes at blive påvirket af den øgede aktivitet og støj et eventuelt gravearbejde vil medføre. Se desuden sjældne, udryddelsestruede el. fredede planter el. naturtyper herunder.

Sjældne, udryddelsestruede el. fredede dyr, planter el. naturtyper

Porsemosen og Tysmosen er et sammenhængende uspolet fredet eng/moseområde, der strækker sig fra syd til vest for Ledøje. Der er i dette område identificeret en lang række fredede arter af både dyre og planteliv, hvoraf flere er optaget på den danske rødliste. Desuden er der i Porsemosen observeret følgende sjældne insekter:

- *Reuteria marqueti* (*Reuteria marqueti*)
- *Spanioneura fonscolombii*
- Rød elmelophe (*Orchestes rufus*)
- *Aderus populneus*
- *Dichroscytus gustavi*
- *Otiorhynchus crataegi*

- Granfladbille (*Silvanoprus fagi*)
- *Otiorhynchus crataegi*,
- *Eremocoris podagricus*.
- Gaffelsnudebille (*Lixus paraplecticus*) - en meget sjælden art, der i Danmark kun er registreret observeret i Porsemosen.

Flere af disse arter vil være sårbare for afvanding/ sænkning af grundvandsspejlet – og dermed vandstanden i mosen.

Der er i Porsemosen desuden et stort antal fugle, hvoraf en stor del er opført på EF-fuglebeskyttelsesdirektiv, vandsalamander og spidssnudet frø, der er opført på EF-Habitatliste samt et stort antal planter

Det er Ledøje Bylaugs vurdering grundet ovenstående, at forholdene vedrørende dyre og plantelivet, herunder sjældne, udryddelsestruede el. fredede dyr og planter bør undersøges yderligere

Grønne områder

Området anvendes primært til landbrug med den vigtige undtagelse af den fredede mose på matrikel 8F.

Skov

Der er registreret fund af arter, der er omfattet af EF-habitatdirektivets bilag IV i nærheden af skovrejsningsområdet. Det må formodes, at en eller flere af følgende bilag IV arter kan findes indenfor projektområdet: Vandflagermus, brunflagermus, langøret flagermus, skimmelflagermus, troldflagermus, sydflagermus og dværgflagermus. Jf.: "Håndbog om dyrearter på habitatdirektivets bilag IV". Ved vurderingen af motorvejsanlæggets påvirkning af dyrelivet blev det anført at "Det er Naturstyrelsens vurdering, at der ikke skal foretages en nærmere konsekvensvurdering af projektets virkninger på de konkrete bilag 4 arter, jf. bekendtgørelse nr. 408 af 1. maj 2007 om udpegning og administration af internationale naturbeskyttelsesområder samt beskyttelse af visse arter.

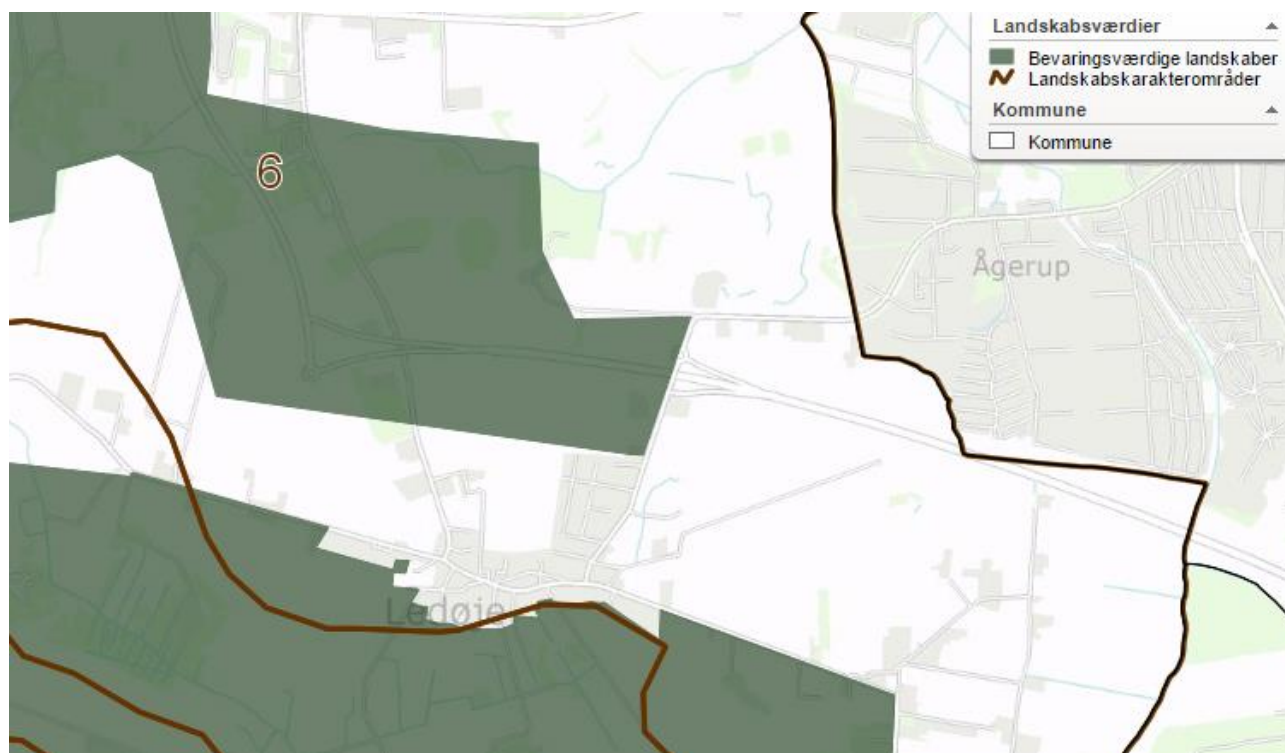
Landskab og jordbund

Landskabelig værdi

Væsentlige bevaringsværdige træk er landsbyens afgrænsning, vejstruktur og sammenhængen med den synlige stjerneudskiftning. Ligeledes bør den eksisterende bebyggelsesstruktur fastholdes, herunder de 3-4-længede gårde, de små tæt placerede soldaterhuse og de øvrige fritliggende gadehuse med tidstypiske træk fra forskellige tidsperioder. Forten med gadekæret, de høje gamle træer og udsynet mod til omgivelserne skal sikres og styrkes. Landsbyen skal ikke udbygges eller fortættes i mere end uvæsentlig grad. Muligheden for etablering af små serviceerhverv og butikker skal fastholdes. Der bør åbnes op for, at der i et vist omfang kan indrettes boliger i eksisterende, bevaringsværdig gårdbebyggelse. Landsbyen er udpeget som kulturmiljø og er omfattet af en bevarende lokalplan.

De åbne landskaber og deres rekreative værdier er en særlig kvalitet i Egedal Kommune. I de særlige værdifulde landskaber skal landskabsværdierne beskyttes og udvikles. Landskabet er yderligere inddelt i 6 landskabsområder, der hver især afspejler en sammenhængende landskabstype med særlige karakteristika og oplevelsesmuligheder.

(Kilde: Egedal Kommuneplan 2013-2025)



Herunder er Ledøje-Smørum landskaber udpeget som særligt værdifuldt landskabsområde:

I Ledøje-Smørum Morænelandskab er landbrugslandets strukturer og samspil med landsbyerne særlig interessant.

Ledøje Bylaug mener dette i høj grad bør vurderes i den samlede sammenhæng sammen med kommentarer beskrevet under "Kulturarv" og "Visuelle effekter". Ledøje har i en lang årrække haft en meget striks lokalplan for at beskytte det særlige landsbymiljø samt der landskabelige værdier.

Ved anlæggelsen af Frederikssundmotorvejen blev motorvejen meget lidt synlig i landskabet inden for det areal som i Råstofplanen udgør interesseområdet ved Ledøje. Fordi motorvejen er lagt relativt dybt i landskabet og fordi en støjvold er udført som en jævn hævnning af marken syd for motorvejen (umiddelbart nord for Ledøje) er motorvejen og trafikken næsten usynlig fra Ledøje. Dermed er kulturlandskabet fortsat en helhed hele vejen rundt om Ledøje - og landsbyen og kulturlandskabet udgør fortsat en kulturhistorisk helhed som bør bevares for eftertiden.

Ledøje Bylaug kunne godt tænke sig et eksempel / forslag på, hvordan Region Hovedstaden forestiller sig, det med efterbehandlingsplanen er muligt at sikre, at området kan indpasses, så det er i overensstemmelse med de landskabelige interesser, således at væsentlige påvirkninger kan undgås, sådan som det er beskrevet i Miljøscreeningen. Ledøje Bylaug ser dette som meget vanskeligt, og forstår ikke at dette punkt ikke vurderes nærmere.

Risiko for forurening

Ledøje Bylaug deler ikke Region Hovedstadens vurdering i, at der ikke er risiko for forurening af jorden. Som det er beskrevet i kapitlet omkring "Vand" og "Klimatiske faktorer", så vil fjernelse af overjordslaget medføre en væsentlig risiko for forurening af grundvand og drikkevandet i Ledøje, idet der ikke ligger et beskyttede lerlag mellem råstofudvindingen og kalklaget. Selv mindre kemikalieudslip samt optag af regnvand fra tilstødende jorde, vil udgøre en væsentlig risiko.

Værdifulde landbrugsområder

Dele af det forslået graveområde, er i Egedals Kommuneplan angivet som værdifulde landbrugsområder.

Ledøje Bylaug vil gerne gøre Region Hovedstaden opmærksom på dette, da dette ikke synes vurderet i den udsendte Miljøscreening. Der gøres endvidere opmærksom på Egedal Kommunes fokus på forurening af landbrugsområder nær vandudvinding, hvor der på det seneste er udstedt sprøjteforbud. Herved bliver landbrugsjorden endnu mere værdifuld for Egedal Kommune, da det må forventes at afgrødemængden vil falde pr. arealenhed.



Vand

Overfladevand, herunder påvirkning af vandløb og vådområder

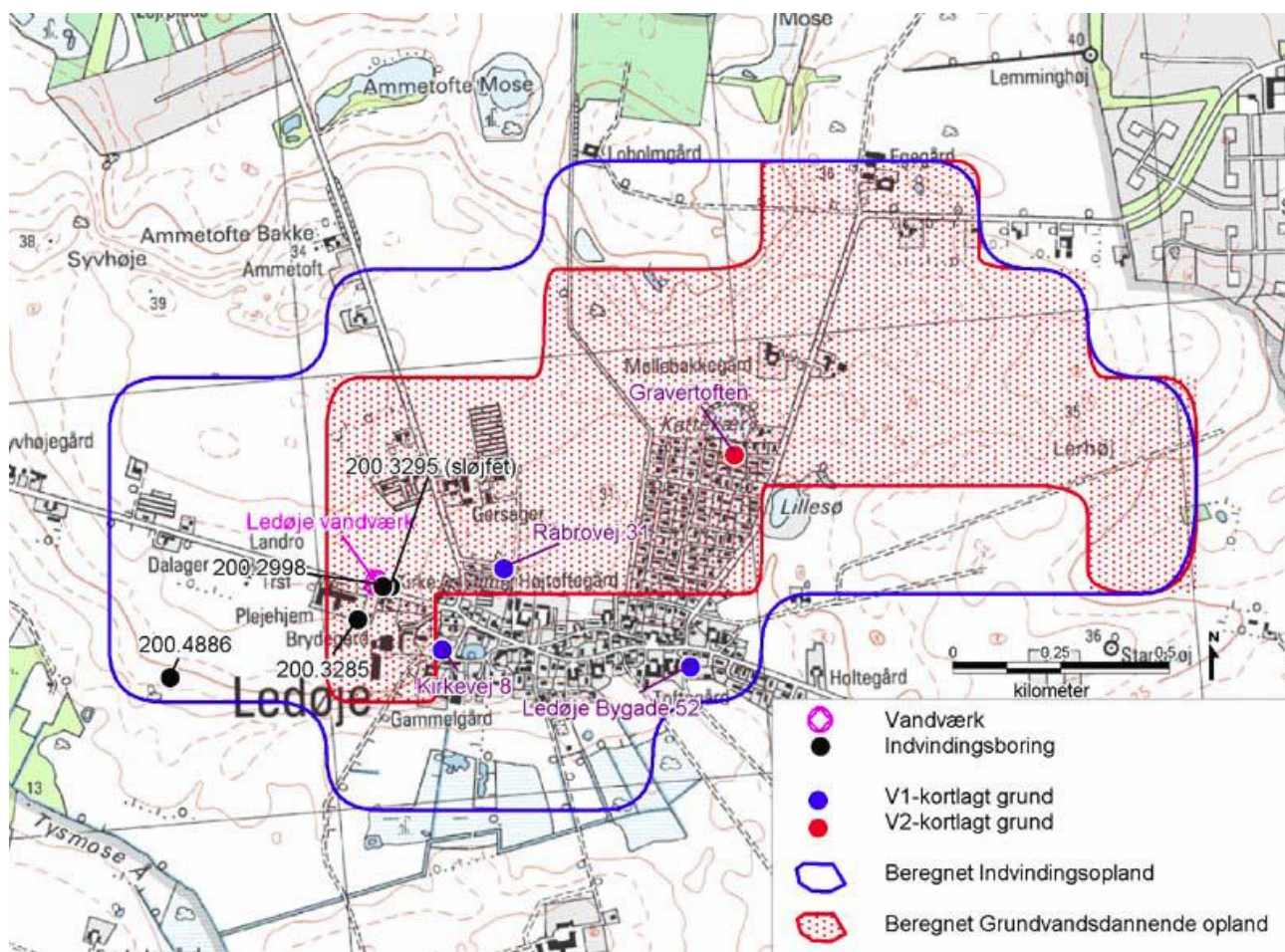
I Miljøscreeningen er beskrevet at råstofindvindingen ikke vurderes at påvirke del af den efter Naturbeskyttelsesloven § 3 beskyttede og fredede mose, Tysmose, som ligger indenfor det foreslåede graveområde, idet der ikke ledes vand fra graveområdet.

Idet eksisterende areal ligger højere end Tysmosen, må det formodes, at noget af overfladevandet i dag ledes ud i mosen, og at det hævede terræn medfører et hævet grundvandsspejl, således at Tysmosen muligvis befinder sig nedstrøms, og herved modtager vand fra området. Såfremt der etableres graveområde i den sydlige del af Ledøje Vest, er der en risiko for mindre vandtilførsel til Tysmosen, som i værste fald vil kunne ændre miljøet for mosen.

Ledøje Bylaug anbefaler, at der foretages en beregning af grundvandsændringen og strømretninger, således at påvirkningerne, som følge af en eventuel råstofindvinding, kan vurderes.

Grundvandsforhold

Vandværket indvinder fra tre borer (200.2998, 200.3285, 200.4886) etableret i henholdsvis 1969, 1964 og 2002. Boring 200.3295 er sløjftet efter at være styrtet sammen. Vandværket og boringernes placering er vist på figur 3.44.



Figur 3.44 Lokalisering af Ledøje Vandværks indvindingsboringer

Det ses af figur 3.44, at grundvandsdannelsen til vandværket sker i området omkring Ledøje. Den nye boring 200.4886 har ikke indgået i modelberegningerne af det grundvandsdannende opland eller indvindingsoplandet. Det må derfor forventes, at disse oplande reelt er udstrakt længere mod vestsydvest end vist på kortet.

Indvindingen sker fra kalkmagasinet. Ledøje ligger i et område, hvor den samlede lertykkelse over kalken er mellem 0 og 10 m. "Ledøje-magasinet", som er et regionalt kvartært sandmagasin, ligger flere steder i området omkring Ledøje By direkte oven på kalken og er i terræn kun beskyttet af et mellem 2 til 8 m tykt lerdække.

Ledøjemagasinet må betegnes som ringe beskyttet mod nedsivning af grundvandstruende stoffer. Da Ledøjemagasinet er i direkte kontakt med kalkmagasinet, vil forurenede stoffer, som udvaskes til ledøjemagasinet, kunne transporteres direkte til kalkmagasinet, der indvindes fra på Ledøje Vandværk.

(Kilde: Ledøje Vandværks hovedrapport – Kortlægning af grundvandsressourcer)

Ovenstående tekst er uddrag af Ledøje Vandværks hovedrapport – Indsatsområder, som viser at størstedelen af Ledøje Vandværks indvindingsområde er sammenfaldende med Region Hovedstadens udlagte Interesseområde for Råstoffer. Endvidere sker indvindingen primært nedstrøms fra området Ledøje nord, men også fra vest til den nyeste boring, som ligger nærmest området Ledøje Vest.

Ledøje Bylaug undrer sig over, at Region Hovedstaden slet ikke har foretaget en Miljøscreening af eventuelle påvirkninger af vandindvindingen til Ledøje Vandværk, og ydermere at Ledøje Vandværk slet ikke er blevet udvalgt som part i høringen.

Ledøje Bylaug ser det som et alvorligt problem, at man påtænker graveområder inden for oplandet af Ledøje Vandværks indvindingsområde eller i nærheden heraf. Da grundvandstilstrømningen til kalklaget ikke er beskyttet med et lerlag under sandforekomsterne, er der en betydelig forhøjet risiko for direkte påvirkning af grundvandet. Ofte vil et tykkere lerlag mellem sandforekomsterne og kalken fungere som et kemisk filter, som beskytter grundvandet i kalklaget for kemikalier og tungmetaller. Der er derfor forøget risiko for forringet vandkvalitet, og en økonomisk udgift, som i første omgang påhviler Vandværket og sidenhen borgerne i Ledøje.

Der forventes en yderligere analyse af påvirkningen for Ledøje Vandværks opland og vandkvaliteten. Desuden er området i forvejen nitratfølsomt område, og primært beskyttet af det tynde moræneler i overjordslaget. Hvordan vil dette blive påvirket, når dette primære filter fjernes? Hvordan forestiller Region Hovedstaden dette reguleret i en råstoftilladelse?

Ledøje Bylaug forventer, at hvis man alligevel vælger at gå videre med området som interesseområde eller graveområde, så må denne risiko og udbedring af eventuelle skader påhvile Region Hovedstaden og grundejer af graveområdet.

Ledøje Bylaug mener, at Region Hovedstaden med Råstofplan 2012 udlagde et interesseområde uden en grundigere analyse, herunder en genberegning af vandværkets indvindingsopland hvor vestligste boring er medtaget. Derfor vel også denne miljøscreening, som nu er udsendt i høring. Ledøje Bylaug mener, at med baggrund i fremlagte oplysninger, og idet området i forvejen er udlagt som OSD (område med særlige drikkevandsinteresser), og med alle de øvrige faktorer i dette høringsnotat, så burde der aldrig have været udpeget et interesseområde omkring Ledøje By.

Risiko for forurening af grundvandsressourcen

Ledøje Bylaug deler ikke Region Hovedstadens vurdering i, at der ikke er risiko for forurening af jorden. Som det er beskrevet i overstående afsnit "Grundvandsforhold", så vil fjernelse af overjordslaget medføre en væsentlig risiko for forurening af grundvand og drikkevandet i Ledøje, idet der ikke ligger et beskyttende lerlag mellem råstofudvindingen og kalklaget. Selv mindre kemikalieudslip samt optag af regnvand fra tilstødende jorde, vil udgøre en væsentlig risiko.

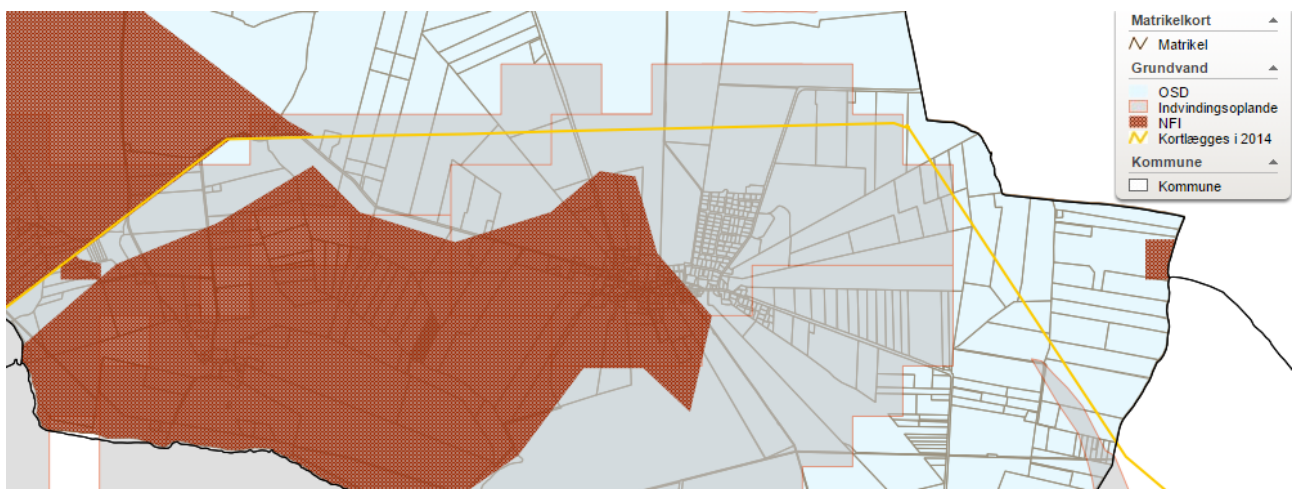
Der henvises i øvrigt til afsnittet under Luft - Emissioner fra eventuel trafik til og fra området. Forholdet bør vurderes nærmere.

Øvrige indvindingsoplande

I henhold til Egedal Kommunes digitale kommuneplan, så er området Ledøje Vest endvidere indvindingsopland for Nybølle Øst Kildeplads og Hove Kildeplads.

(<http://infokort.egedalkommune.dk/spatialmap?&profile=kommuneplan13-extern>)

Region Hovedstaden bør undersøge dette nærmere med Nybølle og Hove Vandværk.



Øvrige private boringer

Omkring områder Ledøje Nord findes der er en række private vandværker (Enkeltvandværk, markeret med cyan trekantede). Disse må ligeledes formodes at være særligt udsatte når overjorden fjernes, ligesom beskrevet i afsnittet "Grundvandsforhold".



Det er ikke alle der har modtaget en partshøring. Ledøje Bylaug ønsker derfor at disse private vandværker medtages i den samlede vurdering af grundvandsforholdene. Hvordan forventes der eventuelt foretaget en regulering i råstoftilladelsen for disse vandværker?

Vandforbrug

Ledøje Bylaug mener det vil være et krav at der vandes til støvbekæmpelse, idet den meget tætte placering på byen vil kunne foranledige en række støvgener.

Der bør foretages en beregning af vandforbruget, og en redegørelse af, hvorfra vandet skal komme. Har Ledøje Vandværk kapacitet til dette, og vil en ekstraudvinding af vand på vandværket foranledige øget optagelse af uønskede stoffer? Hvis der laves en lokal boring til vandindvinding til vanding af grusgraven eller brug af vand fra grundvandsspejlet, vil dette så påvirke grundvandsspejlet og hermed Ledøje Vandværks vandindvinding?

Specielt for område Ledøje Vest, vil brug af vand under grundvandsspejlet kunne foranledige en grundvandssænkning, hvilket især i det sydlige område vil kunne foranledige forandringer af vandstanden i den fredede Tysmosen.

Tidligere analyser

Der refereres i miljøscreeningen til Miljøstyrelsens projekt nr. 526. Følgevirkning af råstofindvinding under grundvandsspejlet, 2000 i forbindelse med at der vurderes, at råstofindvindingen kan gennemføres uden at

påvirke grundvandskvaliteten eller -kvaliteten. Rapporten bygger på en række teorier og matematiske beregninger, og ét enkelt in situ forsøg foretaget i Skåne, Sverige. Forsøget bygger alene på ét forsøg, og jordbundsforhold og jordsammensætningen er ikke beskrevet nærmere. Der kan altså ikke nødvendigvis laves en direkte korrelation til de danske forhold, og hvordan virker det når der ligger et kalklag lige nedenunder, som har store revnedannelser med hurtigere gennemstrømning end den overliggende jord. Endvidere bygger teorien på rotationssymmetriske formler, og kan således kun benyttes, hvor graven er cirkulær, men om dette har større betydning for langstrakte graveområder skal være usagt.

Bagerst i rapporten er angivet følgende:

Miljøstyrelsen vil, når lejligheden gives, offentliggøre rapporter og indlæg vedrørende forsknings- og udviklingsprojekter inden for miljøsektoren, finansieret af Miljøstyrelsens undersøgelsesbevilling.

Det skal bemærkes, at en sådan offentliggørelse ikke nødvendigvis betyder, at det pågældende indlæg giver udtryk for Miljøstyrelsens synspunkter.

Offentliggørelsen betyder imidlertid, at Miljøstyrelsen finder, at indholdet udgør et væsentligt indlæg i debatten omkring den danske miljøpolitik.

Ledøje Bylaug vil gerne vide om Miljøstyrelsen sidenhen har godkendt indholdet, og Miljøstyrelsen finder at indholdet kan benyttes til brug for vurderingen?

Ligeledes henvises til rapport "Region Hovedstaden og Region Midtjylland. Konsekvenser for grundvandskvaliteten ved råstofindvinding under grundvandsspejlet, rapport fase 2, november 2014". I denne rapport er der ikke foretaget boreprofiler der viser et kalklag nederst, hvorfor der lige så godt kunne befinde sig et lerlag, der kan forsinke grundvandssænkningen i de pågældende referencepunkter i nærliggende søer. Er der også foretaget undersøgelser vedr. grundvandssænkninger i graveområder, hvor råstofressourcerne ligger direkte i kontakt med de underliggende kalklag?

Luft

Luftforurening (støv og andre emissioner)

Jf. Miljøvurdering af råstofplan 2012 opstår der væsentlige gener fra indvindingsområde i form af luft, støv og støjgener. I miljøvurdering af råstofplan 2012 nævnes det at udpegningen af et graveområde ikke straks vil medføre påvirkning. Det er først når indvindingen påbegyndes, at der kan opstå gener fra trafikken samt luft-, støv og støjgener. Kommunerne skal i gravetilladelserne stille vilkår, der regulerer støj og luftgener fra indvindingen.

Roskilde Amt iværksatte i 2002 målinger omkring en grusgrav. Målingerne er en følge af klager over støvgener fra beboere i et villakvarter, der ligger ca. 200 meter nord for grusgravens knuserier.



Figur 9 - Måling af støvfald opdelt efter vindretning fra grusgraven og fra andre vindretninger på position 1 (ca. 150 m fra knuserier), position 2 (ca. 220 m fra knuserier, beboerområde hvorfra støvgener rapporteres) og position 3 (gennemsnit for alle vindretninger i referencepunkt, R): Maj måned 2002.

(Kilde: Baggrundsdokument for fastsættelse af grænseværdi for nedfald af støv og regulering af støvemissioner fra diffuse kilder. dk-TEKNIK ENERGI & MILJØ, Miljøstyrelsen, Miljøministeriet)

Konklusionen var at der i måleposition 2 (220 m fra knuserier) blev målt støvværdier over Miljøministeriets anbefalede grænseværdi på $0,133\text{g}/\text{m}^2/\text{døgn}$ i 3 ud af måleperiodes 3 måneder.

Dette forhold er i Miljøscreeningen klassificeret som "Forhold som ikke vurderes", og at støvgenerne reguleres i råstofindvindingstilladelser. Hvordan forventes disse emissioner at kunne påvirke den fredede Tysmose under langvarig påvirkning ved graveområde i sydlig ende af Ledøje Vest? Ledøje Bylaug mener at dette forhold bør vurderes nærmere, og mener at klassificeringen burde have været "Forhold, der bør vurderes". Endvidere vil Ledøje Bylaug gerne vide hvordan Region Hovedstaden forestiller sig dette reguleret i råstofindvindingstilladelser?

Der skal endvidere gøres opmærksom på, at der ved Nybøllevvej 16 ligger et stort planteopbevaringshotel (Vesteragers Planteopbevaring), som Ledøje Bylaug selvfølgelig regner med er partsberettiget og hørt i denne sag, da de er direkte naboer til området. Plantehotellet ligger lige øst for graveområdet Ledøje Vest, og således i den primære vindretning. Hotellet har 7500 m^2 drivhuse, som vil kunne blive påvirket af støv –

både ude og inde. Hotellet opbevarer mange rigtig store planter/træer, og heraf bl.a. mange dyre og følsomme planter for Tivoli om vinteren. Dette er ikke nævnt i miljøscreeningen, og dette forhold bør medtages i miljøvurderingen, da det måske kan have store konsekvenser for deres planter og forretning.

Historisk set har de regionsmæssige tilsyn med grusgrave konstateret ulovligheder med for meget støj, gravninger for tæt på vej, affald i grave o.a. i modstrid med gravetilladelse.

Ledøje Bylaug kunne godt tænke sig at vide, hvordan Region Hovedstaden forestiller sig der føres kontrol med gravearbejdet, og om der eventuelt vil blive opsat målestationer, som det anbefales af Miljøministeriet, og vil der blive stillet krav om overholdelse af Miljøministeriets grænseværdier?

Emissioner fra eventuel trafik til og fra området

I Miljøscreeningen henviser dette punkt til ovenstående punkt. Endvidere er angivet som "Forhold, der ikke vurderes".

I det samlede graveområde for Ledøje Vest skønnes en råstofmængde på 1,8 mio. m³ til 4,5 mio. m³. Den samlede turgenerering vil være ca. 430.000 til 1 mio. ture. Dette betyder mellem 100 – 450 ture pr. dag (se yderligere for beregningsgrundlag under Trafik – Trafikbelastning).

Dette vil lokalt set med Ledøje Bylaugs øjne skabe en ikke uvæsentlig miljøpåvirkning, herunder udledning af tungmetaller, NOx og partikler. Med henvisning til ovenstående punkt vedr. luftforurening, må det forventes at der skal ske en omfattende afvanding af området pga. beliggenheden. Ledøje Bylaug mener at man bør vurdere hvorledes dette vil påvirke opsamling af emissioner og risiko for nedsivning til grundvandet og Ledøje Vandværks drikkevandsforsyning. Dette bør specielt sammenholdes med det forhold at der ikke eksisterer et beskyttende lerlag mod kalklaget under graveområdet, hvorfor tungmetaller og andre stoffer ikke kan forventes filtreret/bundet af leret.

Ifølge Miljømålsloven §7 stk. 1, er områder udpeget som drikkevandsforekomster forstået som beskyttede områder.

Endvidere skal der i henhold til Vandrammedirektivet benyttes bedste tilgængelige teknologi imod forebyggelse af forurening af grundvandet. Den miljømæssige belastning af området, forventes ifølge Ledøje Bylaug at kunne sammenlignes med en mindre trafikeret vej. Her vil der normalt i vejsammenhænge været stillet krav om separat vejafvanding og opsamling til rensning. Vil Regionen stille krav om befæstelse og separat afvanding af alle transportveje?

Er det endvidere virkelig regionens vurdering at emissioner i et jf. miljøstyrelsens vejledninger og planlovens bestemmelser særligt værdifuldt landbrugsområde, bevaringsværdigt landskab samt kulturarvsareal ikke skal undersøges yderligere?

Ledøje Bylaug anbefaler at dette punkt bør ændres til "Forhold, der vurderes".

Støj

Støj

Region Hovedstaden mener at ikke dette forhold skal undersøges yderligere. Pga. Plejehjemmet og plejeboligerne Porsebakken samt stort planteskole/planteopbevaringsfirma med store drivhus, mener Ledøje Bylaug at dette bør vurderes nærmere.

Ekstern støj fra virksomheder

Miljøstyrelsen har fastsat vejledende grænseværdier for ekstern støj fra virksomheder, og grænseværdierne udgør grundlaget for myndighedernes vurdering af støjforureningen.

	Mandag - fredag kl. 07 - 18, lørdag kl. 07 - 14	Mandag - fredag kl. 18 - 22, lørdag kl. 14 - 22, søn- og helligdag kl. 07 - 22.	Alle dage kl. 22 - 07
1. Erhvervs- og industriområder	70 dB	70 dB	70 dB
2. Erhvervs- og industriområder med forbud mod generende virksomheder	60 dB	60 dB	60 dB
3. Områder for blandet bolig- og erhvervsbebyggelse, centerområder (bykerne)	55 dB	45 dB	40 dB
4. Etageboligområder	50 dB	45 dB	40 dB
5. Boligområder for åben og lav boligbebyggelse	45 dB	40 dB	35 dB
6. Sommerhusområder og offentligt tilgængelige rekreative områder (særlige naturområder)	40 dB	35 dB	35 dB

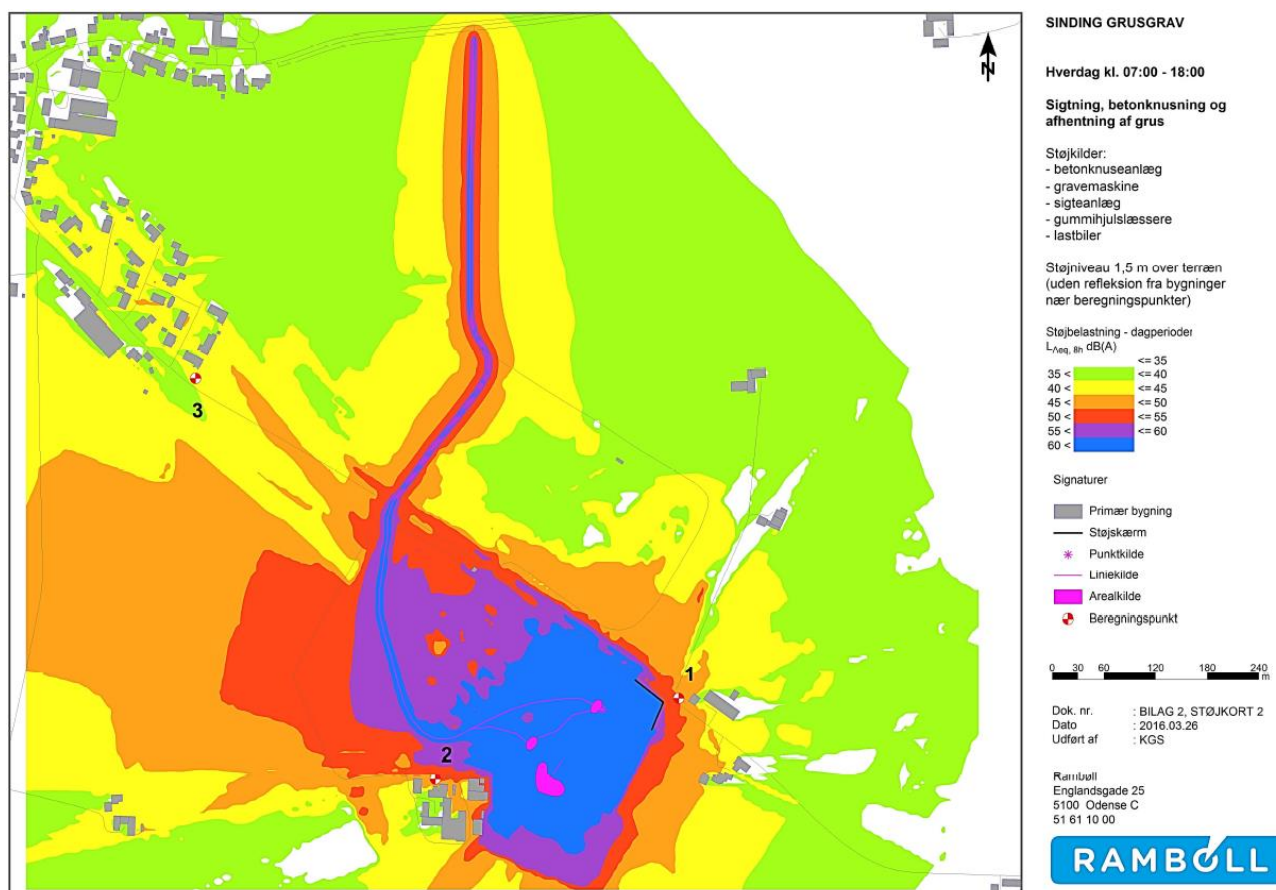
(Kilde: Miljøstyrelsens vejledende grænseværdier for dagperioden, aftenperioden og natten)

Ledøje omfattes af særligt værdifuldt landbrugsområde, bevaringsværdigt landskab samt kulturarvsareal.

Jf. miljøstyrelsens vejledning om Ekstern støj fra virksomheder nr. 5/1984 og ikke mindst planlovens bestemmelser, kunne og burde Ledøje bør betragtes som offentligt tilgængeligt rekreativt område (særlige naturområder), hvorfor grænseværdier i dagtimer vil være 40 dB (klasse 6). Som minimum er Ledøje dog at betragte som boligområde for åben og lav bebyggelse med en grænseværdi på 45 dB (Klasse 5 som angivet i tabellen over vejledende grænseværdier for støjbelastning og for maksimalværdier af støjniveauet målt

udendørs). Landskabet omkring Ledøje inklusiv 'Område Vest' er i Egedal Kommuneplan udpeget til 'Friluftsmål', hvilket svarer til et 'rekreativt område'.

Nedenstående figur viser eksempel på støberegning af Sinding Grusgrav foretaget i programmet SoundPlan (samme program som benyttet af Vejdirektoratet ifm. Frederikssundsmotorvejen).



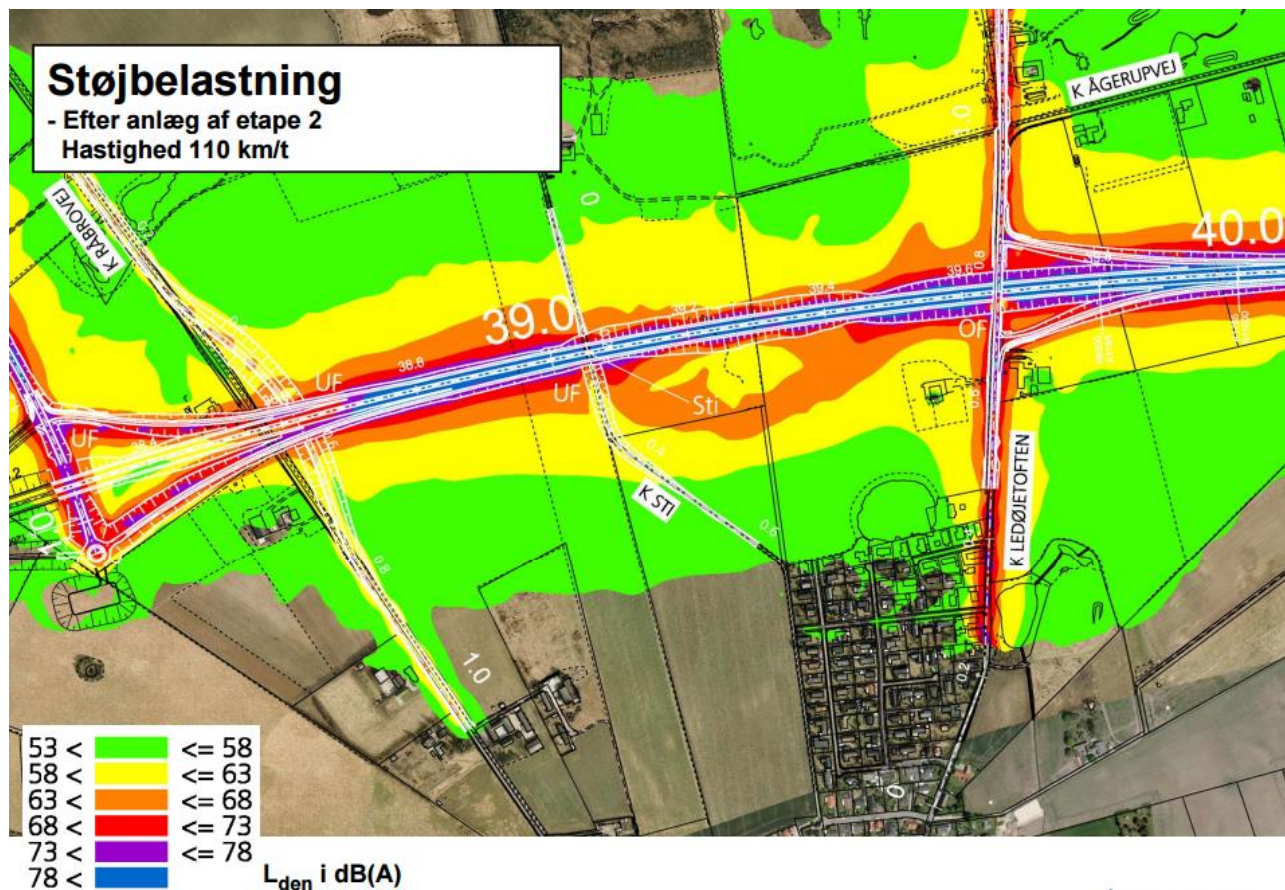
(Kilde: Støjundersøgelse – Sinding grusgrav, Rapport "Miljømåling – ekstern støj, Rambøll)

Ledøje Bylaug er opmærksom på at der ikke kan laves en direkte korrelation mellem ovenstående eksempel, da udgravningens placering, form, anvendt udstyr og transportarbejde kan have indflydelse på støjudbredelsen. Ovenstående eksempel viser dog, at der i forbindelse med en grusgrav kan være væsentlige støjgener. I eksemplet ligger beboelserne lige akkurat inden for grænseværdierne, men det er værd at bemærke, at boligerne ligger over 500 meter fra grusgraven.

I regionens egne rækker har formand for udvalget for miljø, jordforurening og råstoffer John Lehmann Petersen i evaluering af de årlige tilsyn af grusgrave (wm463678) netop konstateret, at ulovligheder ved udvinding af råstoffer bl.a. handler om at der var for meget støj og der var gravet for tæt på vej i modstrid med gravetilladelse. Ledøje Bylaug ser det som et stort problem, at der oftest stiltiende gives accept til øget støj gennem udstedelse af gentagne påbud, som ikke følges op eller har konsekvenser. Hvilke forholdsregler og reguleringer vil Region Hovedstaden stille for et graveområde så tæt på en landsby? Ledøje Bylaug mener at en støjkortlægning må være forudsætning for et graveområdes placering. Endvidere bør der stilles krav om løbende uvarslede støjmålinger.

Akkumuleret støjbelastning

Vejdirektoratets udarbejdede i forbindelse med VVM for Frederikssundsmotorvejen et støjkort med de forventede støjniveauer efter udbygning af motorvejen. Beregningerne er foretaget efter gældende regler (Nord2000) af støjberegninger for vejanlæg.



(Kilde: Støjkonturkort, Etape 2, Vejdirektoratet 2011)

Støjregningerne viser, at årsmiddelværdien L_{den} i flere områder ligger i eller nær det kritiske støjniveau. Yderligere støjkilder må forventes at øge støjgenerne, hvorved mange ejendomme vil komme over et uacceptabelt støjniveau.

Støjmodel Nord2000 er udviklet i samarbejde med de andre nordiske lande og er formentlig den mest avancerede model, der anvendes til vurdering af støj i forbindelse med bl.a. vejprojekter.

Her tages bl.a. højde for:

- Afstanden til vejen
- Vejr- og vindforhold
- Jordoverfladens beskaffenhed (f.eks. hårdasfalt eller blødt græs)
- Bygninger eller andet, der skærmer for støjen
- Genstande, der reflekterer støjen
- Vejbelægninger
- Antal personbiler og varevogne

- Antal lastvogne, busser og lignende
- Køretøjernes hastighed
- Køretøjernes fordeling på dag, aften og nat.

Støjberegninger for Ledøje

Miljøstyrelsen anbefaler, at man ikke skaber nye støjbelastede områder, og specielt i eksisterende landzone og landsbymiljøer. Ledøje Bylaug mener, at der bør foretages en egentlig Miljøvurdering/VVM, og at denne bør inkludere en støjmodel/støjberegning for Råstofindvindingen – både for graveområdet og transportkørslen – og at der i beregningsmodellen medtages allerede kendte støjkilder (som minimum motorvejen), således at et retvisende støjkort opnås.

Vibrationer

Det vurderes i Miljøscreening til ikke at skulle undersøges yderligere. Ledøje Bylaug er ikke enige i dette.

Det er erkendt fra andre grusgrave (jf. VVM-redegørelse for råstofindvinding i Mogenstrup Grusgrav 2010), at bearbejdning af undergrund vil sende vibrationer videre med fare for sætningsskader i huse.

Jf. VVM fra Mogenstrup grusgrav er anbefalinger, baseret på deres erfaringer, at der ikke graves i afstand 150-200 meter fra boliger for at gener og sætningsskader kan undgås. Der skal her gøres specielt opmærksom på tætliggende planteskole/plantehotel, som med store drivhus kan blive påvirket.

Flere af Ledøjes borgere har rettet henvendelse til deres forsikringsselskaber med henblik på at høre omkring forsikringsforhold i forbindelse med f.eks. sætningsskader som følge af vibrationer fra graveområdet. Det er konstateret at ingen af vore husstande kan forsikres mod sætningsskader i bygninger. Regionen Hovedstaden bør derfor redegøre for hvordan dette forestilles reguleret i råstoftilladelsen, samt redegøre for hvilke erstatningsforhold som vil være gældende ved sætningsskader foranlediget af gravearbejde.

Vi vil også gerne gøre opmærksom på, at en del huse i Ledøje er bevaringsværdige – både huse langs Ledøje Bygade og i nærheden. Flere af husene er fra 1700 – 1800 tallet, og er bygget efter gammel metode med syldesten fundament (vægge oven på kampsten og muligvis pælefundering). Disse huse er specielt følsomme over for vibrationer, og der stilles særskilt krav til grænseværdier. Dette kan have betydning ved vibrationer skabt af køretøjer og maskinelt udstyr i graveområdet, eller såfremt der forekommer transport gennem Ledøje landsby.

Adgang til et graveområde skal ske via det kommunale vejnet og ikke statsvejene, hvilket må medføre at transporter til graveområde Ledøje Vest skal ske via Nybøllevej. Det er ikke nærmere beskrevet hvilken vej transportarbejdet skal foregå. Såfremt disse skal køre gennem Ledøje landsby, mener Ledøje bylaug at der skal foretages en nøjere vurdering af påvirkninger på alle bevaringsværdige huse, men også den generelle påvirkning af øvrige huse langs vejen og nærmeste zone langs denne.

Grænseværdier for den genevirkning, de omkringboende kan have fra vibrationer ved anlægsarbejder, er foreslået af Miljøstyrelsen i Orientering nr. 9/1997 *"Lavfrekvent støj, infralyd og vibrationer i eksternt miljø"*

Grænser for bygningsskadelige vibrationer er ikke reguleret ved lov. I praksis benyttes ofte den tyske norm DIN 4150-3 til vurdering af bygningsskadelige vibrationer, som inddeler bygninger i 3 kategorier hhv. 1)

erhvervs- og industribygninger, 2) boliger og tilsvarende konstruerede og 3) bevaringsværdige bygninger. Normens grænseværdier for bygningsvibrationer er:

- Erhvervs- og industribygninger $V_{\text{peak}} \leq 20 \text{ mm/s}$
- Bygninger til beboelse $V_{\text{peak}} \leq 5 \text{ mm/s}$
- Særligt følsomme og fredede bygninger $V_{\text{peak}} \leq 3 \text{ mm/s}$

Ledøje Bylaug er bekymret over de konsekvenser eventuelle tunge transportere kan have for de bevaringsværdige huse, men også for øvrige ejendomme i øvrigt. Miljøvurdering bør inkludere en analyse af vibrationer, og beskrivelse af afværgeforanstaltninger. Hvilken overvågning af bygningsvibrationer vil Regionerne eventuelt stille som krav i en råstoftilladelse?

Som noget andet, er Ledøje Bylaug også en smule i tvivl om hvilke generelle afstandskrav Region Hovedstadens stiller til et graveområde, dels imod bebyggelser, stier mv. Endvidere må vi formode at Industriens branchearbejdsrådets fastsatte forholdsregler for skrænter og lodrette vægge er gældende i alle grusgrave, hvorfor udvindingspotentialet i smalle områder nær bebyggelse, stier mv. må være afgrænset.

Trafik

En råstofudvinding vil generere en masse transportarbejde i og omkring Ledøje, hvilket vi mener bør undersøges nærmere end beskrevet i fremsendte høringsmateriale.

Trafikafvikling/belastning

I fremsendte materiale er beskrevet at sand-/grusforekomsterne varierer i tykkelse. I miljøscreeningen er angivet at der skønnes en råstofmængde på 1,8 mio. m³ til 4,5 mio. m³. Endvidere skønnes der i rapport fra Orbicon en overjordsmængde på ca. 1,8 mio. m³, som vil skulle flyttes rundt inden for de enkelte matrikler.

Der kan omtrent være 10 m³ materiale pr. vognlæs (lastbil med hænger), hvilket giver i alt 180.000 til 450.000 vognlæs, også svarende til en turgenerering på 360.000 til 900.000 ture. Hertil må kunne forventes 10-20 % ekstra trafik i forbindelse med anden transport til og fra området, således at den samlede turgeneration vil være ca. 430.000 til 1 mio. ture. Fordelt over 10 eller 20 år, vil dette betyde hhv. 100 til 200 ture. pr. hverdag eller 225 til 450 ture pr. dag (beregnet med 220 arbejdsdag pr. år).

Lokalt

Graveområdet vil genere en ikke uvæsentlig trafik til og fra området, som dels vil kunne høres og mærkes.

Ledøje Bylaug vurderer ikke miljøbelastningen som uvæsentlig, da trafikbelastning sammen med maskinelt udstyr til udvindingen vil påvirke miljøet markant i forhold til støv, lugt, støj og trafiksikkerhed.

Det fremgår ikke tydeligt af screeningen hvorledes trafikken til og fra graveområderne forslås afviklet. Adgang til et graveområde skal ske via det kommunale vejnet og ikke statsvejene, hvilket må medføre at transporter til graveområde Ledøje Vest skal ske via Nybøllevej. Endvidere er området også afgrænset af andre matrikler. Såfremt transporten tænkes foregået gennem Ledøje By, så vil det have en væsentlig indflydelse på såvel støj, støv, luft, vibrationer og trafiksikkerheden. Såfremt den tunge transport skal køre gennem Ledøje landsby, mener Ledøje bylaug at der skal foretages en nøjere vurdering af alle effekter og risici foranlediget af transportarbejdet.

Den risiko, som vibrationerne fra denne tunge trafik udgør for de gamle bevaringsværdige huse i Ledøje, bør indgå i vurdering af mulige transportveje (beskrevet yderligere under "Støj / vibrationer").

Dele af Ledøje Bygade er i Egedal Kommunes Trafikhandlingsplan udpeget som strækning med mange uheld. Der kører i dag ca. 2000-3000 køretøjer gennem Ledøje i døgnet, hvoraf andelen af tunge køretøjer er ret begrænset. En ekstra trafikbelastning med tunge køretøjer på mellem 100 til 450 ture pr. hverdagsdøgn vil således være helt uacceptabelt.

Der bør endvidere foretages en vurdering af arealbehov for tunge køretøjer langs strækning og i kryds.

Ledøje Bylaug forventer en konkretisering af adgangsforholdene i forbindelse med en miljøvurdering og VVM.

Regionalt

I Miljøscreeningen er der angivet, at dette forhold ikke vurderes nærmere, idet trafikbelastningen af det regionale vejnet vurderes at være ubetydeligt.

På Frederikssundsmotorvejen og Tværvejen nærmest område Ledøje Vest kører der omtrent 14.300 køretøjer i HDT (Hverdagsdøgntrafik), hvoraf tungbilsprocenten skønnes til ca. 2 pct., svarende til 280 tunge køretøjer i døgnet.



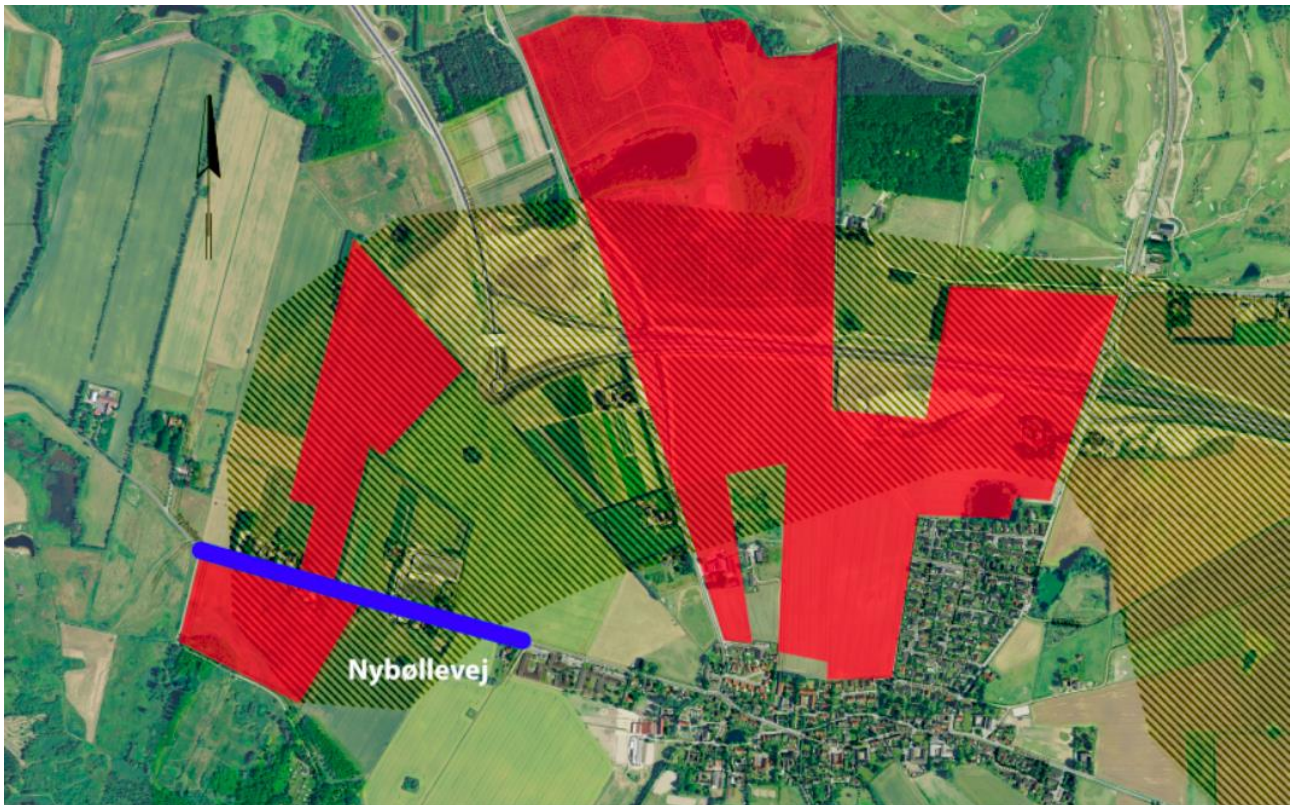
Den beregnede turgenerering viser, at der kan komme op til en fordobling af tunge køretøjer på strækningen alene fra området Ledøje Vest, som i værste fald skal lægges til trafikbelastning genereret af Ledøje Nord. I screeningen er angivet at trafikbelastningen af det regionale vejnet som følge af råstofindvindingen vurderes til at være ubetydelig. Ledøje Bylaug mener ikke at en fordobling af trafikbelastningen med tunge køretøjer er ubetydelig, idet dette både vil påvirke trafiksikkerheden i området, samt at der kan forventes en del ekstra støjgener herfra. På denne baggrund bør der foretages en egentlig Miljøvurdering og en VVM med støjberegning for den akkumulerede støjudbredelse fra dels motorvej og arbejdsområdet i samme beregningsmodel (Se også under Støj).

Sikkerhed

Et graveområde på hver side af Nybøllevvej vil give anledning til en del færdsel over og langs vejen med tunge køretøjer. Der er endvidere ikke cykelstier langs Nybøllevvej, og da vejen er forholdsmæssigt smal, ser Ledøje Bylaug dette som et trafiksikkerhedsmæssigt problem.

I screeningen er angivet at sikkerheden ikke vurderes, da der i den lokale planlægning vil være en mulighed for at planlægge tilkørsel til et nyt graveområde på en sådan måde, at sikkerhed ikke påvirkes væsentligt. Ledøje Bylaug ønsker, at man i Miljøvurderingen angiver et løsningsforslag på, hvorledes man forestiller sig dette reguleret i råstoftilladelsen, så trafiksikkerheden ikke ændres i Ledøje.

Dele af Ledøje Bygade er i Egedal Kommunes Trafikhandlingsplan udpeget som strækning med mange uheld, og specielt omkring krydset ved Ledøje Bygade / Ledøjetofte. Krydset er forholdsvist lille og ikke specielt velegnet for tunge køretøjer. Arealbehov bør undersøges nærmere. Til orientering, ligger Ledøjetofte i tilslutningen med et stort længdefald imod krydset.



Risiko for ulykker

Se foregående punkt omkring Sikkerhed.

Offentlige udgifter

Erfaringer fra flere andre kommuner, heriblandt Roskilde Kommune, viser at der er betragtelige økonomiske udgifter forbundet med vedligeholdelse af veje i forbindelse med transportkørsel fra graveområder. En 25 tons lastbil belaster vejene som 20.000 personbiler.

En kraftig stigning af tungbilsprocenten kunne foretage store strukturelle skader på Egedal Kommunes vejnet, såfremt dette benyttes.

Klimatiske faktorer

Oversvømmelsesrisiko pga. ændret nedbørsmængder

Punktet er beskrevet som at ændret nedbør (herunder øget) nedbør vurderes ikke at påvirke råstofindvindingen. Det burde vel mere retvisende være undersøgt, om ændret (herunder øget) nedbør i forbindelse med råstofindvindingen kan påvirke oversvømmelsesrisikoen for området omkring graveområderne.

Ledøje Bylaug ser ikke en øget oversvømmelsesrisiko (da grusgrav må være at betragte som et stort overløbsbassin). Der er en fare for at udgravningen kan påvirke Ledøjes Vandværk. Selvom Ledøje Vandværks primære opland for vandindvinding er størstedelen af Ledøje Nord, og tilstrømningen sker fra nord til syd / sydvest, ligger borerne forholdsvis tæt på Ledøje Vest. Idet grundvandstilstrømningen til kalklaget ikke er beskyttet med et lerlag under sandforekomsterne, er der en øget risiko for forurenede vand tilgår Ledøje Vandværk. Dette kan medføre forringet vandkvalitet, og en økonomisk udgift, som i første omgang påhviler Vandværket og sidenhen borgerne i Ledøje.

Ledøje Bylaug forventer en yderligere analyse af påvirkningen for Ledøje Vandværks opland og vandkvaliteten. Der skal gøres opmærksom på at området i forvejen er nitratfølsomt område, og primært er beskyttet af moræneler i overjordlaget. Hvordan vil dette blive påvirket, når det primære filter fjernes?

Ledøje Bylaug forventer, at hvis man alligevel vælger at gå videre med området som interesseområde eller graveområde, så må denne risiko og udbedring af eventuelle skader påvile Region Hovedstaden og grundejer af graveområdet.

Vandstandsændringer

I screeningen er beskrevet at råstofindvindingen ikke vurderes at påvirke vandstanden i de beskyttede vådområder, vandhuller og åer.

Forslag til graveområdet Ledøje Vest ligger i den sydlige ende lige op ad den fredede Tysmose. Ved råstofindvinding, og specielt under grundvandsspejlet, vil der være en risiko for sænkning af grundvandsspejlet i det omkringliggende område, og herunder Tysmosen. Dette kan have stor indflydelse for flora og fauna i det fredede område.

Ledøje Bylaug anbefaler, at der foretages en beregning af grundvandssænkningen som følge af en eventuel råstofindvinding.

Ledøje Bylaug anbefaler at der ikke gives gravetilladelse og at interesseområdet fjernes helt, specielt den sydlige del af Ledøje Vest, idet der er stor risiko for at dette kan påvirke Tysmosen. Endvidere vil støj og støvgener kunne påvirke dyrelivet i mosen, som er en del af den økologiske balance for mosen. Skulle man trods dette vælge at gå videre med en råstofindvinding, bør der foretages skærpet tilsyn med øjeblikkelig standsning ved observeret forandring.

Kulturarv

Landsbyen, kirken og landskabet er en kulturhistorisk helhed og har sin historiske værdi i denne helhed.

Kulturhistoriske værdier, fredede eller bevaringsværdige bygninger

Kulturlandskabet omkring Ledøje

I middelalderen var der i Ledøje og andre landsbyer en slags dyrkningsfællesskab i datidens landbrug. Det satte sine spor i landskabet ved at gårdene, som lå i landsbyen hver havde mange små jordlodder som lå spredt i landskabet. Med landboreformerne i slutningen af 1700-tallet ændredes dette billede.

Landboreformerne gennemførtes for at forbedre bondestandens forhold og effektivisere landbruget. Nu blev dyrkningsfællesskabet erstattet af individuelt agerbrug og i denne sammenhæng omfordeltes landsbyernes jorder – kaldet 'stjerneudskiftningen.'

Udskiftningen af Ledøje Bymark i 1781 blev foretaget i form af en stjerneudskiftning, hvor gårdenes jordstykker blev samlet som lagkagestykker ud fra landsbyen. Kun få gårde blev flyttet ud fra landsbyen - i dag kan man i landskabet tydeligt se veje, markskel og stier, som viser stjernemønstret ud fra gårdene i landsbyen. Tilmed er kulturlandskabet omkring Ledøje stadig autentisk med landbrug – landskabet er åbent med produktivt landbrug. Ved at opretholde landbrugsarealerne og det øvrige kultur- og naturlandskab omkring landsbyen bevares væsentlige dele af et karakteristisk kulturland fra de seneste århundreder til værdi for kommende generationer.

Ledøje Landsby

Ledøje er en af Vestegnens større og bedst bevarede landsbyer. Vejene til og fra byen er stort set identiske med middelalderens vejnet. Kirken ligger højt mod vest og kan ses som toppunkt fra alle verdenshjørner med en yderst smuk og varieret natur – uanset hvorfra man kigger ind mod den velbevarede landsby. Ledøje er bygningsmæssigt en af Egedals bedst bevarede landsbyer, idet både kirke, præstegård, rytterskole, huse, pumpehus, fattighus, aktivt forsamlingshus og en række af gårdene er bevaret. En del af landsbyens gårde ligger endnu rundt om gadekæret, ligesom den gamle rytterskole fra 1720'erne.

Den kulturhistoriske landsby har bevaret den landsbykarakteristiske lange form med plads til to såkaldte forter, hvor kreaturerne blev drevet sammen til natten. Den ene forte ligger stadig ubebygget foran kirken, og det giver en unik mulighed for at se middelalderbyen, som netop på afstand ligger uberørt, omgivet af marker og moser. Den anden forte ligger ubebygget midt i landsbyen med bebyggelse rundt om den. Den er i dag landsbyfællesskabets samlingspunkt i forbindelse med fejring af årets højtider.

Mod syd ligger det større fredede moseområde med Porsemosen og Tysmosen. Det er områdets sidste rest af de mange smeltevandssøer, moser og åer, som omgav middelalderbyen. Alle veje og stier følger stadig landskabets konturer og mange af de gamle markskel fra stjerneudskiftningen i 1780'erne.

Det lavtliggende vådområde var attraktivt for datidens bønder, da egnen var fattig på skov og rør, bortset fra disse moseområder, hvor der kunne skoves og skæres rør til bl.a. stråtage. Derfor blev mosens opdelt i små matrikler tilhørende landsbyens gårde. De små matrikler med infrastruktur fra 1780'erne eksisterer stort set fortsat. Mangel på træ i området satte også sit præg på den måde, de udflyttede gårde for 200 år siden markerede deres nye skel. I stedet for træpæle blev de nye markedsskel opført som stendiger, der kan ses den dag i dag.

I forhold til beskyttelse af landsbymiljøet med de gamle huse, bør det undersøges hvilke vibrationer, der kan forventes ved grustransport / tung lastbiltrafik gennem landsbyen, såfremt trafikken føres gennem byen. Der er særligt lave grænseværdier for vibrationer i forhold til gamle bevaringsværdige bygninger. Mange af de karakteristiske gamle huse, som også er udpeget som bevaringsværdige er beliggende tæt ud til byens gader herunder langs Ledøje Bygade, hvor en del af de gamle huse ligger 3-4 meter fra kørebanen. Vi frygter, at disse huse skades af vibrationer, og forsikringerne dækker så vidt vi har undersøgt ikke sådanne skader, og husene kan der for gå i forfald. (se yderligere under "Støj / Vibrationer")

Ledøje Bylaug finder ikke, at disse kulturhistoriske spor og fortælleverdier kan bevares for eftertiden ved udgravning af råstoffer, som foreslået ved interesseområdet og Graveområde Ledøje Vest.

Udgravningsområde Ledøje Vest støder direkte op til dette unikke moseområde med den storslåede flora og fauna. Grusgravning vil utvivlsomt påvirke naturen og dens mangfoldighed i moserne/ålbøene.

Kirker og omgivelser



Ledøje Kirke er Nordens eneste dobbeltkirke, og man kan først støde på tilsvarende dobbeltkirker i Middtyskland. En dobbeltkirke er karakteriseret ved, at den har to selvstændige etager med hver sit kirkerum. Det øverste fungerede som herskabets privatkapel. Kirken er opført i første halvdel af 1200-tallet som borgkapel til en borg/stormandsgård efter tysk forbillede. Der er tydelige bygningsspor i skibets vestgavl, som tyder på, at borg og kirke har været bygget sammen. Kildemateriale peger på, at stormanden Jacob Sunesen (Hvideslægten) fra Knardrup stod bag opførelsen af dette enestående bygningsværk.

Han var forhandlingsleder i Goslar, da kong Valdemar Sejr skulle frikøbes fra tysk fangenskab i 1223-25, og så som en af første danskere verdens første dobbeltkirke - Liebfrauenberg Kirche - i kejserbergen Goslar, og

lod den inspirere ham til opførelse af Danmarks første og eneste dobbeltkirke 10-15 år senere. Den tyske dobbeltkirke blev revet ned i 1700-tallet pga. bygningsforfald.

Borgen/stormandsgården findes ikke mere. I dag ligger Brydegården på stedet. Det er let at fornemme stedets kraft og historie, når man kigger ned fra kirkens tårn (ca. 1508). Et unikt område med en unik historie.

Da kirken blev gennemgående renoveret i 1887-92 var det en begivenhed, som tiltrak stor opmærksomhed. Arkitekten H.V. Storch stod for arbejdet, ligesom han gjorde det ved Skt. Bendts Kirke, Fjenneslev Rundkirke og Tveje Merløse Kirke – altså nogle af de vigtigste sjællandske middelalderlige kirkebygninger.

Det er næsten overflødigt at meddele, at den unikke kirke med kirkegårdens mange bevaringsværdige gravminder og med naboen Bydegården udgør et kulturhistorisk kapitel for sig.

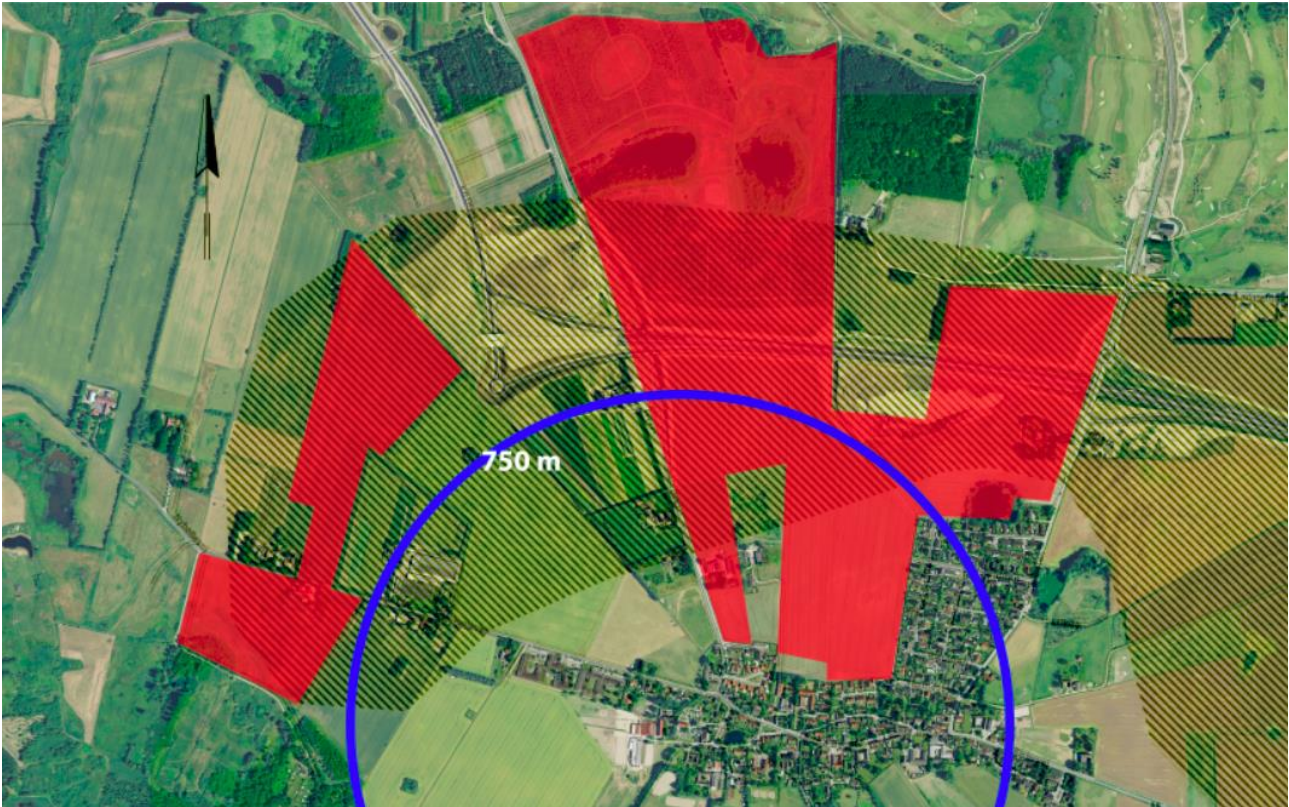
I dag står Ledøje Kirke stort set i det miljø, som Jacob Sunesen skabte for ca. 775 år siden. Det gælder også omgivelsernes marker og moser. Der er en fredningszone på 750 m omkring kirken. Grusgravning i Ledøje Vest vil bryde ind i zonen og direkte skade det enestående miljø og dets omgivelser.

Der er udpeget kirkeomgivelser omkring Ledøje Kirke, som skal sikre kirkens landskabelige beliggenhed og samspil med landsbymiljøet. På sigt skal omfanget af kirkeomgivelser beskyttelsen fastlægges konkret. Københavns Amt har fastlagt en beskyttelseszone på 750 meter omkring Ledøje Kirke, der i forvejen er omfattet af en 300 meters beskyttelseszone efter Naturbeskyttelsesloven. Bestemmelsen har til formål at beskytte kirker, der ligger mere eller mindre åbent i landskabet mod, at der opføres bebyggelse på over 8,5 meter, som virker skæmmende på kirken. Beskyttelseszonen på 750 meter skal sikre kirker i landzone som markante kulturmonumenter i landskabet. Ledøje Kirke er meget markant beliggende i landskabet og et eksempel på en kirke med meget stort fjernomgivelserområde.

(kilde: Vejdirektoratet, VVM 2002 og Lokalplan nr. 010104 Bevaringsplan for Ledøje Landsby)

Ledøje Kirkes placering på et af landsbyens og landskabets højeste punkter er betinget af et ønske fra bygherren om at give kirken en markant og monumental beliggenhed. Når kirken i dag stadigvæk fremtræder som et af de mest markante træk i landskabsbilledet, er det et oprindeligt træk, som det er vigtigt at bevare.

(Kilde: Historien i landskabet, Jens Henrik Jønsson, Kroppedal Museum)



Udsigt til kirken med foranliggende 25 m dyb grusgrav, vurderes af Ledøje Bylaug at virkes skæmmende på Kirken og den landskabelig udsigt til og fra kirken. Ledøje Bylaug mener at dette bør indgå i den samlede vurdering i miljøvurderingen.

Øvrige kildehenvisninger for mere materiale omkring Ledøje og Ledøje Kirke:

Jens Henrik Jønsson: Historien i landskabet. Danmarkshistorien i Vestskoven. Kroppedal Museum 2014

J.P. Jørgensen: Historiske Optegnelser om Ledøje-Smørum Sogne fra Oldtiden til den nyere Tid. Roskilde 1925 med senere genoptryk.

Jens Jørgen Nygaard: Ledøje Kirke – en stormands kapel. Pædagogisk Central. Ledøje-Smørum 1997

P. Sorenus: Landsbyer i Vestskoven. Herstedvester, Risby, Ledøje, Vridsløsemagle. Danmarkshistorien i Vestskoven 2004.

Ressourcer og affald

Arealforbrug

Dele af arealerne er i dag udlagt som landbrugsjord, og er forpagtet ud til nogle af Ledøjes landmænd. Ved omlægning af landbrugsjord til råstofindvinding vil lodsejer få tilført ressourcer, men landmændene vil miste nogle værdifulde landbrugsområder og vigtige ressourcer, i et i forvejen presset marked.



(Kilde: Egedal digitale kommuneplan 2013-2025)

Vandforbrug

Ledøje Bylaug mener det vil være et krav at der vandes til støvbekæmpelse, idet den meget tætte placering på byen vil kunne foranledige en række støvgener.

Der bør foretages en beregning af vandforbruget, og en redegørelse hvorfra vandet skal komme. Har Ledøje Vandværk kapacitet til dette, og vil en ekstraudvinding af vand på vandværket foranledige øget optage af uønskede stoffer (herunder Nitrat). Målinger fra vandværket har påvist en stor følsomhed på vandkvaliteten i forhold til udvindingsmængden. Hvis der laves en lokal boring til vandudvinding til vanding af grusgraven eller brug af vand fra grundvandsspejlet, vil dette så påvirke grundvandsspejlet og Ledøje Vandværks vandindvinding.

Visuel effekt

Arkitektonisk og landskabeligt udtryk

Ledøje Landsby har kulturhistorisk værdi. Landsbyen med det dyrkede land hele vejen rundt om byen udgør værdifulde kulturhistoriske spor. De gamle huse, strukturen i byen med småhuse midt i byen og gårdene i udkanten af byen, gaderne, landeveje, markveje og markskel viser stadig byens og landbrugets historie langt ud i landskabet. Byens struktur og landskabet omkring byen viser usædvanlig tydelige spor af stjerneudskiftningen i 1700-tallet, en landbrugsreform, som udgør en milepæl i danmarkshistorien.

Ledøje landsby er velkendt som bevaringsværdig kulturhistorisk – men landsbyens historie handler i høj grad om, hvordan man ernærede sig med landbrug og hvordan jorden dyrkedes. Gårdene lå – og ligger – i byens udkant og de enkelte gårdes jorder ligger i vifter ud fra byen – som en stjerne.

Ledøje Kirke er bygget ca. 1225 som gårdkirke for en stormandsgård. Kirken er enestående i Danmark, bl.a. fordi den er opført i to etager med en over- og en underkirke.

Ledøje Kirkes placering på et af landsbyens og landskabets højeste punkter er betinget af et ønske fra byggherren om at give kirken en markant og monumental beliggenhed. Når kirken i dag stadigvæk fremtræder som et af de mest markante træk i landskabsbilledet, er det et oprindeligt træk, som det er vigtigt at bevare.

(Kilde: Historien i landskabet, Jens Henrik Jønsson, Kroppedal Museum)

Der er udpeget kirkeomgivelser omkring Ledøje Kirke, som skal sikre kirkens landskabelige beliggenhed og samspil med landsbymiljøet. På sigt skal omfanget af kirkeomgivelses beskyttelsen fastlægges konkret. Københavns Amt har fastlagt en beskyttelseszone på 750 meter omkring Ledøje Kirke, der i forvejen er omfattet af en 300 meters beskyttelseszone efter Naturbeskyttelsesloven. Bestemmelsen har til formål at beskytte kirker, der ligger mere eller mindre åbent i landskabet mod, at der opføres bebyggelse på over 8,5 meter, som virker skæmmende på kirken. Beskyttelseszonen på 750 meter skal sikre kirker i landzone som markante kulturmonumenter i landskabet. Ledøje Kirke er meget markant beliggende i landskabet og et eksempel på en kirke med meget stort fjernomgivelsesområde.

(kilde: Vejdirektoratet, VVM 2002 og Lokalplan nr. 010104 Bevaringsplan for Ledøje Landsby)

At tillade gravning efter råstoffer i kulturlandskabet nær Ledøje vil derfor være at bortskære en vital del af de bevaringsværdige kulturhistoriske spor. Landskabet vil ikke kunne 'genskabes', idet der ikke må tilføres opfyld, når gravearbejderne afsluttes. Da råstofferne ligger under 6-10 meter overjord kan der forventes gravning i en dybde, som betyder at landskabet for eftertiden vil blive præget af dybe kratere og dybtliggende sø.

Råstofplan 2012 har markeret et interesseområde for råstofindvinding i form af en bred halvcirkel, der dækker hele den nordlige halvdel af det samlede kulturlandskab som omkranser og hører til Ledøje landsby.

Det vil derfor være ødelæggende for oplevelsen af kulturhistorien i landsbyen og landskabet ved Ledøje, såfremt dette interesseområde fastholdes og såfremt der udpeges graveområder i området. Ødelæggelsen

vil ikke kun berøre beboere nær området, men som borgere i Danmark vil vi alle miste et stykke synlig kulturhistorie.

Den nyanlagte Frederikssundmotorvej er anlagt relativ dybt i landskabet og vejen og trafikken på vejen er derfor ikke synlig i landskabet i arealet for graveområde Ledøje Vest. Dermed er det kulturhistoriske landskab her stadig visuelt 'helt' og kan ses i sin helhed med landsbyen.

I miljøscreeningen er angivet ” *Det vurderes, at råstofindvinding ikke vil konflikte med ovennævnte interesseudpegning og at det i efterbehandlingsplanen er muligt at sikre, at området kan indpasses, så det er i overensstemmelse med de landskabelige interesser, således at væsentlige påvirkninger kan undgås (se også under Kulturhistoriske værdier, fredede eller bevaringsværdige bygninger og Landskabelige værdier).*”

Vurderingen er, at dette punkt skal undersøges nærmere. Ledøje Bylaug finder dette besynderligt, og tænker at Regionsrådet ikke har været opmærksom på Ledøjes markante stjerneudskiftning, hvilke en råstofudvinding vil påvirke meget visuelt. Ledøje Bylaug kunne godt tænke sig en forklaring/forslag på, hvordan påvirkning af dette kan undgås, når man ikke kan genetablere terrænet?

Socioøkonomiske effekter

De socioøkonomiske konsekvenser er kun behandlet meget overfladisk, og vi mener i Ledøje Bylaug at der er flere punkter som bør indgå i den samlede vurdering.

Påvirkning på sociale forhold

Ledøje landsby har gennem en årrække haft en stor tilgang af børnefamilier, der har valgt at bosætte sig her pga. natur, trafikikkerhed og sundhed. Omlægning af områderne til råstofindvinding så tæt på Ledøje, vil kunne afholde mange fra at bosætte sig her med småbørn, hvorved Ledøjens befolkningssammensætning på sigt kan risikere at ændre sig.

Påvirkning af erhvervslivet

Idet arealerne i dag er udlagt til landbrugsarealer med dyrkningspligt, og da arealerne er forpagtet til lokale landmænd, vil dette have en indflydelse på mængden af afgrøder, og herved også på erhvervslivet. Der affødes således ikke direkte en erstatning i beskæftigelse og indtægtskilde ved omlægning af arealets brug.

Ledøjens Børnehaven er en af Egedal Kommunes bedst beliggende børnehaver med adgang til fri natur. Til gengæld ligger den afsides i forhold til Smørum, men tiltrækker mange pga. de landskabelig og naturmæssige værdier denne kan tilbyde. Børnehaven benytter også Skolestien ifm. gå og cykelture til Smørum. Udlægning af graveområder omkring Ledøje vil med en kombination af manglende tiltrækningskraft af nye børnefamilier til Ledøje og børn fra Smørum, vil på sigt kunne bevirke grundlaget for børnehaven, og herved gode arbejdspladser i byen.

Ledøje Bylaug ønsker at disse forhold bør indgå i en miljøvurdering.

Materielle goder

Miljøscreeningen vurderer, at der ikke er forhold der skal vurderes nærmere, da der nærmest ingen påvirkninger er. Region Hovedstaden mener endda, at der vil blive tilføjet en ressource til lokalområdet. Her kan Ledøje Bylaug kun komme i tanke om penge, og kan ikke rigtig se hvordan dette skal opfattes som en ressource for alle de berørte borgere, som står til at ville miste de sundhedsmæssig, landskabelige og kulturmæssige værdier, som betyder mest for de borgere, der har bosat sig i byen.

Ejendomspriser

Ejendomspriser er ikke vurderet i miljøscreeningen, hvilket Ledøje Bylaug mener er utilstrækkeligt for en helhedsvurdering af de socioøkonomiske forhold. Ledøje Bylaug har ladet nogle uvildige ejendomsmæglere foretage en vurdering af huspriser uden og med graveområder, og der forventes et fald i salgsprisen på mellem 30-40 % samt øgede liggetider på boliger til salg.

Lodsejeren af graveområdet har på et borgermøde i Ledøje tilkendegivet, at de ikke har til hensigt at benytte en udlægning af graveområdet. Ledøje Bylaug finder det derfor stærkt betænkeligt, hvis områderne vil blive udlagt til graveområder, da dette uden grund vil kunne medføre en væsentlig økonomisk påvirkning for de omkringliggende grundejere. Enhver købers advokat vil påpege muligheden for grusgrav, hvilket sammen med store prisfald, i værste fald vil kunne betyde en stavnsbinding af grundejerne. Selvom man ikke påtænker at flytte, så vil det også kunne påvirke friværdien i boligen.

Ledøje Bylaug ønsker, at der i en miljøvurdering foretages en vurdering af omfanget for berørte boliger, og hvilke socioøkonomiske effekter/konsekvenser dette kan have – både på kort og lang sigt. Endvidere ønskes der foretaget en vurdering af den samlede graveperiode, såfremt der skulle blive ansøgt om

gravetilladelse for udvinding af hele området. Erfaringer fra andre grusgrave må kunne hjælpe til et estimat for dette med udgangspunkt i anslået råstofmængder.

Jordbrugsinteresser

Området er en del af et areal udpeget med særlig jordbrugsinteresse. Som beskrevet under punktet "Socioøkonomiske effekter/ Påvirkning af erhvervslivet", vil landmændene som har dyrkningen på de forpagtede jorde miste en væsentlig del af deres afgrøder.

Bilag til Ledøje Bylaugs høringsvar

Kopi af dette høringsvar sendes til:

Politikere

Miljø- og Fødevareministeren

Kultur- og Kirkeministeren

Regionrådets medlemmer

Egedal Kommune og Egedal Byråds medlemmer

Folketingsmedlemmer, Nordsjællands Storkreds

Interesseorganisationer

- Naturstyrelsen, nst@nst.dk
- Danmarks Naturfredningsforening, dn@dn.dk
- Danmarks Naturfredningsforening, Egedal lokalafdeling
 - Formand, Jørgen Bengtsson, jb@jbengtsson.dk
 - Næstformand, Søren Vinding, sjvinding@webspeed.dk
- Kroppedal Museum
 - Museumschef, Lars Buus Graeser, lars.buus@kroppedal.dk
 - Museumsinspektør, Jens Henrik Jønsson, jens.henrik.joensson@kroppedal.dk
- Friluftsrådet
 - Friluftsrådet, fr@friluftsraadet.dk
 - Lokalafdelingen Nordsjælland, nordsjaelland@friluftsraadet.dk
 - Lokalafdelingen, Kredsformand, Poul Erik Pedersen, poul.erik@pedersen.mail.dk

Lodsejere

- Boris Nørgaard Kjeldsen
- Jesper Due Hansen