

Høringssvar for Ledøje Nord

Ledøje Bylaug



HØRINGSSVAR TIL REGION HOVEDSTADEN

PARTSHØRING AF "MILJØSCREENING AF FORSLAG TIL GRAVEOMRÅDE VED
LEDØJE NORD" IFM. FORSLAG TIL RÅSTOFPLAN 2016

10. AUGUST 2016

LEDØJE BYLAUG /v Oldemand, Bjørn Weitemeyer, Præstetoften 5, Ledøje, 2765 Smørum



Ledøje By

Ledøjetofterne

Ledøje landsby

Skolestien

Skal dette område være fremtidig grusgrav??

Indhold

Resume	3
Befolkning og sundhed	4
Biologisk mangfoldighed	4
Landskab og jordbund	4
Vand.....	4
Luft.....	5
Støj.....	5
Trafik.....	5
Klimatiske faktorer	6
Kulturarv	6
Ressourcer og affald	6
Visuel effekt.....	6
Socioøkonomiske effekter.....	7
Alternativer og 0-alternativ	7
Befolkning og sundhed	8
Indendørs støjpåvirkning.....	8
Sundhedstilstand	10
Svage grupper	10
Friluftsliv/rekreative interesser	11
Begrænsning og gener overfor befolkningen.....	12
Biologisk mangfoldighed	13
Nærliggende naturbeskyttelses - og fuglebeskyttelsesområder og habitatområder	13
Spredningskorridorer.....	13
Naturbeskyttelse jf. § 3 i NBL	13
Planteliv	14
Dyreliv.....	14
Sjældne, udryddelsestruede el. fredede dyr, planter el. naturtyper	16
Grønne områder.....	17
Skov	17
Landskab og jordbund	18
Landskabelig værdi	18
Risiko for forurening	19
Værdifulde landbrugsområder	19
Jordhåndtering/flytning.....	20
Vand.....	21
Overfladevand, herunder påvirkning af vandløb og vådområder	21
Grundvandsforhold	21

Risiko for forurening af grundvandsressourcen	23
Øvrige indvindingsoplande	23
Øvrige private boringer	23
Vandforbrug	24
Vand- og spildevandsledninger	24
Tidligere analyser.....	25
Luft.....	27
Luftforurening (støv og andre emissioner).....	27
Emissioner fra eventuel trafik til og fra området	28
Støj.....	30
Støj.....	30
Vibrationer.....	33
Trafik.....	35
Trafikafvikling/belastning	35
Sikkerhed	36
Risiko for ulykker	37
Offentlige udgifter	37
Klimatiske faktorer	38
Oversvømmelsesrisiko pga. ændret nedbørsmængder	38
Vandstandsændringer	38
Kulturarv	39
Kulturhistoriske værdier, fredede eller bevaringsværdige bygninger	39
Kirker og omgivelser	40
Ressourcer og affald	43
Arealforbrug	43
Vandforbrug	44
Visuel effekt.....	45
Arkitektonisk og landskabeligt udtryk	45
Socioøkonomiske effekter	47
Påvirkning af sociale forhold	47
Påvirkning af erhvervslivet	47
Materielle goder	47
Ejendomspriser.....	47
Jordbrugsinteresser	48
Bilag til Ledøje Bylaugs høringssvar.....	49
Kopi af dette høringssvar sendes til:	49

Resume

I forbindelse med et kommende Forslag til Råstofplan 2016, har Region Hovedstaden udsendt en partshøring vedrørende en gennemført miljøscreening. Partshøringen gennemføres for bl.a. at sikre, at alle nødvendige miljøparametre inddrages i miljøvurderingen af forslaget. Screeningen, som Regionen har fremsendt med høringsmaterialet, beskriver de miljøparametre, som Regionen kender til, og hvilke parametre, som Regionen mener, skal vurderes nærmere. Vi ved allerede nu, at der er miljøparametre, som Regionen (eller deres konsulent) har overset eller vurderet forkert. Bl.a. er hele interesseområdet sammenfaldende med Ledøje Vandværks indvindingsopland, som ligger ubeskyttet uden et lerlag mellem sand- og grusforekomster og det nedre kalklag, og at Skolestien ligger midt i graveområdet.

Ledøje Bylaug ønsker med dette hørings svar at gøre opmærksom på en række forhold, som vi mener, enten er blevet overset eller er vurderet forkert. I øvrigt så mener vi også, at det er kritisabelt, at så vigtigt høringsmateriale udsendes til høring hen over sommerferien. Både borgere, kommunen og andre interessenter er på ferie, og har ikke den fornødne tid til at svare, hvis man overhovedet har været hjemme i perioden. Vi håber Regionen vil tage dette i betragtning ved fremtidige høringer, og der således gives forhold under høringsprocessen som afbøder dette.

Ledøje Bylaug er opmærksom på, at der i forbindelse med Råstofplan 2012, er blevet udlagt et interesseområde for sand- og grusudvinding, som er blevet opdaget i forbindelse med Vejdirektoratets forundersøgelser og etablering af Frederikssundsmotorvejen. Ledøje Bylaug mener, at dette område fejlagtigt er udpeget som interesseområde, idet der er mange miljømæssige og trafikale forhold, som ikke har været vurderet tilstrækkeligt.

Som udgangspunkt, mener Ledøje Bylaug, at hele området burde udgå som interesseområde, idet der er mange miljømæssige konsekvenser ved at tillade råstofudvinding fra dette område. Såfremt Regionen ikke ønsker dette, men påtænker at gå videre med forslaget, så forventer vi at der bliver udført en egentlig miljøvurdering / VVM for hele området. Der er i miljøscreeningen vurderet en række forhold, hvor der i vurderinger er skrevet "forholdet reguleres i råstoffilladelsen". Dette mener vi på flere områder ikke er muligt eller tilstrækkeligt, og såfremt området fastholdes som interesseområde, forventer Ledøje Bylaug, at der i forbindelse med miljøvurderingen/VVM angives løsningsmodeller for disse forhold.

Der er under høringsprocessen foregået mange ting i Ledøje, og bl.a. har lodsejeren for hele Ledøje Nord trukket sin anmodning om graveområde tilbage. Ledøje Bylaug har i denne sammenhæng kontakttet Region Hovedstaden, som har bekræftet denne tilbagetrækning. Region Hovedstaden har dog udmeldt, at man ønsker at viderebehandle anmodningen, trods at denne er trukket tilbage. Ledøje Bylaug finder det betænkeligt, at Region Hovedstaden ønsker at fortsætte behandlingen af området. Den 16. maj 2017 træder en ny lov i kraft, "*Lov om miljøvurdering af planer og programmer og af konkrete projekter (VVM)*" (Lov nr. 425 af 18/05/2016), hvor skærpede krav til miljøvurdering af planer og programmer, og specielt forhold omkring mennesker og sundhed, vil komme til at gælde for udpegning af nye graveområder.

Ledøje Bylaug håber således ikke, at behandlingen ønskes gennemtruffet pga. fremtidige skærpede krav, som ville kunne have stillet tilladelsen eller borgerne anderledes. Ledøje Bylaug ønsker hermed som mindstekrav, at områderne Ledøje Nord og Ledøje Vest må afvente behandling til de nye skærpede krav er trådt i kraft, eller at den nye lov finder anvendelse i den igangværende proces.

Ledøje Bylaug mener dog stadig, at der er mange uafklarede forhold i miljøscreeningen, som bør undersøges meget grundigere, og at den oprindelige udpegning af interesseområdet omkring Ledøje ikke burde have fundet sted, og strider mod råstofplanens egen hensigtserklæring og mod miljømålsloven.

Ledøje Bylaug vil med dette hørings svar gøre opmærksom på en række forhold, som vi mener bør behandles særskilt eller yderligere. I det følgende uddrag af Ledøje Bylaugs samlede hørings svar, er kortfattet beskrevet nogle af de vigtigste forhold:

Befolkning og sundhed

Det er erkendt fra Miljøministeriets og EU's side, at befolkning og sundhed ikke er tilgodeset tilstrækkeligt i nuværende lovgivning, hvorfor der 16. maj 2017 implementeres nyt VVM direktiv (2014/52/EU) i dansk lovgivning. Den nye lovgivning gør at der bl.a. kan stilles krav om overvågning. Ledøje Bylaug synes som udgangspunkt, at man bør planlægge ud fra nyeste og bedste viden.

Samtlige punkter under "Befolkning og sundhed" i miljøscreeningen er angivet som forhold, der ikke vurderes eller findes relevant, og at der stilles vilkår i råstoftilladelsen, som skal afhjælpe disse. Ledøje Bylaug finder at flere af disse forhold er vurderet forkert eller ikke tilstrækkeligt. Indendørs støjpåvirkning undersøges ikke, selvom graveområdet ligger midt i den U-form som Ledøje by udgør. Der er heller ikke registreret svage grupper, selvom der i byen ligger en specialskole for autisme og ADHD, som er beliggende direkte ud til området. Området er i kommuneplanen udpeget til 'fritidsformål', hvilket svarer til et 'rekreativt område'.

Biologisk mangfoldighed

Ledøje Bylaug vurderer, at udarbejdelsen af Biologisk mangfoldighed (flora og fauna) i notatet "Miljøscreening af forslag til graveområde ved Ledøje Nord" er mangelfuld og ufuldstændig, idet hovedparten af de i notatet behandlede miljøparametre jf. Ledøje Bylaugs vurdering er klassificeret forkert. Ledøje Bylaug forventer, at der vil blive udarbejdet en fyldestgørende miljøvurdering i form af en decideret VVM-undersøgelse (Vurdering af virkninger på miljøet) for graveområdet ved Ledøje Nord.

Udlæg af graveområder for råstofindvinding bør endvidere ikke ske på allerede udlagte områder til andet formål. Dele af Ledøje Nord er allerede udlagt som område for skovrejsning, og der er allerede udlagt skov på dele af området.

Landskab og jordbund

Væsentlige bevaringsværdige træk er landsbyens afgrænsning, vejstruktur og sammenhængen med den synlige stjerneudskiftning. De åbne landskaber og deres rekreative værdier er en særlig kvalitet i Egedal Kommune. I de særlige værdifulde landskaber skal landskabsværdierne beskyttes og udvikles.

(Kilde: Egedal Kommuneplan 2013-2025)

Store dele af Ledøje Nord er i kommuneplanen udpeget som bevaringsværdige landskaber. Øvrige dele af Ledøje Nord, er i Egedals Kommuneplan desuden angivet som værdifulde landbrugsområder.

Ledøje Bylaug deler ikke Region Hovedstadens vurdering af, at der ikke er risiko for forurening af jorden. Som det er beskrevet i kapitlet omkring "Vand" og "Klimatiske faktorer", så vil fjernelse af overjordslaget medføre en væsentlig risiko for forurening af grundvand og drikkevandet i Ledøje.

Vand

Ledøje Vandværk er slet ikke blevet indkaldt som part i høringen, til trods for at store dele af interesseområdet er opland for hele Ledøjes vandforsyning. Ledøje vandværk optager årligt cirka 42.000 m³ drikkevand. Oplandet for Ledøjes 3 borerer dækker hele Ledøje Nord samt store områder uden for dette, og tilstrømningen til borerne sker hovedsageligt fra nord/nordøst mod sydvest. Dele af området er klassificeret som særligt nitratfølsomt område, specielt fordi sand- og gruslaget ligger direkte oven på de

tertiære kalklag uden et beskyttende lerlag. Drikkevandets største beskyttelse er den øvre kappe af morænejord/-ler, som ligger øverst. Fjernelse af dette lag vurderes at være yderst risikabelt for den fremtidige indvinding af vand til hele Ledøje by. Området har desuden forud for råstofinteressen været udpeget af Naturstyrelsen som område for særlige drikkevandsinteresser (OSD).

Luft

Luftforurening og støv er forhold, som Region Hovedstaden har vurderet ikke skal undersøges nærmere, hvilket vi i Ledøje Bylaug ikke finder tilstrækkeligt.

Støvgener er kun beskrevet som at kunne påvirke de nærmeste naboer. Roskilde Amt iværksatte i 2002 målinger omkring en grusgrav. Målingerne er en følge af klager over støvgener fra beboere i et villakvarter, der ligger ca. 200 meter nord for grusgravens knuserier. Konklusionen var, at der i en målestation 220 m fra knuserier blev målt støvværdier over Miljøministeriets anbefalede grænseværdi på 0,133g/m²/døgn i 3 ud af måleperiodens 3 måneder.

Støj

Støj er korrekt i miljøscreeningen angivet som et forhold, der bør vurderes nærmere, idet støj og vibrationer fra udgravningen samt aktiviteter forbundet med råstofindvindingen vil kunne høres og mærkes i Ledøje landsby. Ledøje bylaug mener, at der i den egentlige miljøvurdering/VVM bør udarbejdes støjberegninger/støjkort for Ledøje, og at allerede kendte støjklider bør medtages i denne, således at den reelle støjbelastning kortlægges.

Vibrationer fra grusgrave kan erfaringsmæssigt mærkes 150-200 meter fra graveområdet. Flere af byens borgere har undersøgt forsikringsforhold for f.eks. sætningskader hos deres forsikringsselskaber. Ingen af de adspurgte forsikringsselskaber vil dække skader forårsaget af råstofindvindingen. En del af Ledøjes mange bevaringsværdige huse er endvidere særligt sårbare over for vibrationer, idet de er bygget på syldsten fundamenter. Ledøje Bylaug forventer derfor, at der derfor som minimum stilles vilkår for råstofftilladelsen, som sikrer folk mod skader. Eksempler på vilkår bør beskrives nærmere i miljøvurderingen.

Trafik

Ledøjestien, også kaldet skolestien, er slet ikke nævnt eller medtaget i screeningen. Skolestien krydser midt igennem området Ledøje Nord, hvorfor byens sikreste skolerute og rute til Smørum, vil ligge midt i graveområdet. Da denne involverer hele byen, har vi svært ved at se, at hele byen ikke skulle være part i denne høring. Ledøje Bylaug har ligeledes svært ved at se, hvorledes man på tilstrækkelig vis kan sikre denne rute på en trafiksikkerhedsmæssig forsvarlig måde, hvis der kommer graveområder på begge sider af denne, og der vil forekomme færdsel med tunge transportere på tværs af denne. Endvidere vil de tunge transportere skulle krydse den dobbeltrettede sti på Ledøjetofte for at få adgang til det regionale transportnet. Flere analyser har påvist en markant øget uheldsfrekvens i denne type krydsning.

Med den forventede råstofindvinding skønnes en turgenerering på ca. 2,3 mio. ture med tunge køretøjer i råstofindvindingens periode. Vi er enige med Region Hovedstaden i, at denne påvirkning bør vurderes nærmere, og at trafiksikkerhedsmæssige løsninger bør uddybes nærmere.

Transportveje, og mulig belastning med tung trafik gennem Ledøje Bygade, bør vurderes nærmere i forhold til beskyttelse af de gamle bevaringsværdige huse mod forfald, som følge af vibrationer fra tung trafik med grus.

Klimatiske faktorer

Ledøje Bylaug vil gerne gøre opmærksom på, at graveområderne vil kunne påvirke grundvandsspejlet eller grundvandstilstrømningen, både for Ledøje Vandværk og de lokale vådområder. Dette kan både føre til problemer for vandindvindingen (kvantitet og forurening) samt til ændrede biologiske forhold for vådområderne. Ledøje Bylaug anbefaler at der foretages en yderligere analyse af dette.

Kulturarv

Ledøje er en af egnens store, velbevarede landsbyer. Ledøje Kirke er bygget ca. 1225 som gårdkirke for en stormandsgård. Kirken er enestående i Danmark, fordi den er opført i to etager med en over- og en underkirke. Der er udpeget kirkeomgivelser omkring Ledøje Kirke, som skal sikre kirkens landskabelige beliggenhed og samspil med landsbymiljøet. I gældende lokalplan 010104 er fastlagt en beskyttelseszone på 750 meter omkring Ledøje Kirke, der i forvejen er omfattet af en 300 meters beskyttelseszone efter Naturbeskyttelsesloven. Store dele af graveområdet Ledøje Nord ligger inden for beskyttelseszonen, hvilket Ledøje Bylaug ikke mener, at man har været opmærksom på i miljøscreeningen.

Ledøje er bygningsmæssigt en af Egedals bedst bevarede landsbyer, idet både kirke, præstegård, rytterskole, huse, pumpehus, fattighus, aktivt forsamlingshus og en række af gårdene er bevaret. En del af landsbyens gamle huse, ligesom den gamle rytterskole fra 1720'erne ligger endnu rundt om gadekæret. Specielt for Ledøje er den markante fordeling af landsbyens jorde – kaldet 'stjerneudskiftningen', som den dag i dag fremstår meget markant. Ledøje Bylaug finder ikke, at disse kulturhistoriske spor og fortællerværdier kan bevares for eftertiden ved udgravning af råstoffer, som foreslået ved interesseområdet og graveområde Ledøje Nord.

De gamle bevaringsværdige huse er særligt skrøbelige over for vibrationer, og vil være i risiko for forfald, ved tung trafik med grustransport gennem landsbyen. Tilsvarende vil husene være i fare for forfald, såfremt gravearbejde tæt ved byen medfører vibrationer i de skrøbelige bygninger.

Ressourcer og affald

Dele af arealerne er i dag udlagt som landbrugsjord, forpagtet ud til nogle af Ledøjes landmænd. Ved omlægning af landbrugsjord til råstofindvinding vil lodsejer få tilført ressourcer, men landmændene vil miste nogle værdifulde landbrugsområder og vigtige ressourcer, i et i forvejen presset marked.

Dele af Ledøje Nord er udlagt som skov i dag, og Region Hovedstaden forholder sig ikke til dette. Endvidere er øvrig del af de nordlige arealer af Ledøje Nord samt dele af de sydlige arealer i Ledøje Nord udlagt til ønsket skovrejsning, og der er udlagt skovbyggelinjer.

Ledøje Bylaug mener, at det vil være et krav at der vandes til støvbekæmpelse, idet den meget tætte placering på byen vil kunne foranledige en række støvgener. Ledøje Bylaug vil gerne have beskrevet hvorfra vandet skal komme, og om vandingen kan have konsekvenser for Ledøje Vandværks kapacitet og kvalitet af vandindvinding.

Visuel effekt

I miljøscreeningen er det arkitektoniske og landskabelige udtryk vurderet som et forhold som skal vurderes nærmere, hvilket Ledøje Bylaug kan tilslutte sig. Ledøje Landsby har kulturhistorisk værdi. Landsbyen med det dyrkede land hele vejen rundt om byen udgør værdifulde kulturhistoriske spor. De gamle huse, strukturen i byen med småhuse midt i byen og gårdene i udkanten af byen, gaderne, landeveje, markveje og markskel viser stadig byens og landbrugets historie langt ud i landskabet.

Ledøje landsby er velkendt som bevaringsværdig kulturhistorisk – men landsbyens historie handler i høj grad om, hvordan man ernærede sig med landbrug og hvordan jorden dyrkedes. Gårdene lå – og ligger – i byens udkant og de enkelte gårdes jorder ligger i vifter ud fra byen – som en stjerne.

At tillade gravning efter råstoffer i kulturlandskabet nær Ledøje vil derfor være at bortskære en vital del af de bevaringsværdige kulturhistoriske spor. Landskabet vil ikke kunne 'genskabes', idet der ikke må tilføres opfyld, når gravearbejderne afsluttes. Da der forventes gravning i ca. 25 meters dybde vil landskabet for eftertiden blive præget af dybe kratere og dybtliggende sø.

Socioøkonomiske effekter

Miljøscreeningen vurderer, at der ikke er forhold der skal vurderes nærmere, da der nærmest ingen påvirkninger er. Region Hovedstaden mener endda, at der vil blive tilføjet en ressource til lokalområdet. Her kan Ledøje Bylaug kun komme i tanke om penge, og kan ikke rigtig se hvordan dette skal opfattes som en ressource for alle de berørte borgere, som står til at ville miste de landskabelige og kulturmæssige værdier, som betyder allermost for de borgere, der har bosat sig i byen.

Ledøje Bylaug finder denne vurdering meget ejendommelig, og finder det desuden besynderligt, at sociale forhold, som f.eks. trafiksikkerhed, indvirkning på ejendomspriser og liggetider, ændring af befolkningssammensætning, salgstider på ejendomme, tabt fortjeneste for landmænd, øget kommunal drift af veje m.m., ikke findes relevant for vurderingen.

Erfaringer fra flere andre kommuner, heriblandt Roskilde Kommune, viser at der er betragtelige økonomiske udgifter forbundet med vedligeholdelse af veje i forbindelse med transportkørsel fra graveområder. En 25 tons lastbil belaster vejene som 20.000 personbiler.

Alternativer og 0-alternativ

Ledøje Bylaug mener, at da der ifm. Råstofplan 2016 er udført miljøscreeninger på i alt 16 områder, og flere af disse ikke er placeret direkte op af større bebyggede områder, må der kunne angives alternativer med mindre miljømæssige konsekvenser.

Man kan argumentere for at 0-alternativet (alternativet der beskriver de miljømæssige konsekvenser af ikke at etablere råstofgrav på pågældende område), vil betyde at der skal råstofvindes et andet sted, som ligeledes kan have miljømæssige konsekvenser. Ledøje Bylaug mener, at der med alle de nævnte miljømæssige påvirkninger i dette høringssvar, må kunne findes flere graveområder med mindre miljømæssige påvirkninger end de to forslåede graveområder omkring Ledøje by. Ledøje Bylaug er ikke imod råstofindvinding, men vi er meget imod placeringen af et interesseområde og graveområde, der vil have så mange miljø-, natur- og kulturarvmæssige konsekvenser – hvad enten det drejer sig om Ledøje by eller andre byer med lignende forhold. Interesseområdet indgik i Råstofplan 2012, fordi der i forbindelse med etablering af Frederikssundsvejen, blev konstateret sand og grus langs tracéet. Ledøje Bylaug mener, at interesseområdet aldrig skulle være udpeget, såfremt man havde været bekendt med de i høringssvaret nævnte parametre.

Befolkning og sundhed

Indendørs støjpåvirkning

Indendørs støjpåvirkning er i Miljøscreeningen angivet som et forhold der ikke vurderes, til trods for at der andet sted i teksten står at det bør vurderes.

Jf. Miljøstyrelsens vejledninger, og ikke mindst planlovens bestemmelser at Ledøje er omfattet af særligt værdifuldt landbrugsområde, bevaringsværdigt landskab samt kulturarvsareal, bør det overvejes om Ledøje ikke skal betragtes som særligt naturområde. Herved vil grænseværdier i dagtimer ikke være begrænset af nuværende støjgrænseværdi på 45 dB, men kun 40 dB. De indendørs støjpåvirkninger vil stå i direkte relation til de udendørs målte værdier, medmindre der etableres forhold/vilkår i råstof tilladelsen, der afhjælper dette.

	Mandag - fredag kl. 07 - 18, lørdag kl. 07 - 14	Mandag - fredag kl. 18 - 22, lørdag kl. 14 - 22, søn- og helligdag kl. 07 - 22.	Alle dage kl. 22 - 07
5. Boligområder for åben og lav boligbebyggelse	45 dB	40 dB	35 dB
6. Sommerhusområder og offentligt tilgængelige rekreative områder (særlige naturområder)	40 dB	35 dB	35 dB

(Kilde: Uddrag fra Miljøstyrelsens vejledende grænseværdier for dagperioden, aftenperioden og natten, udendørs)

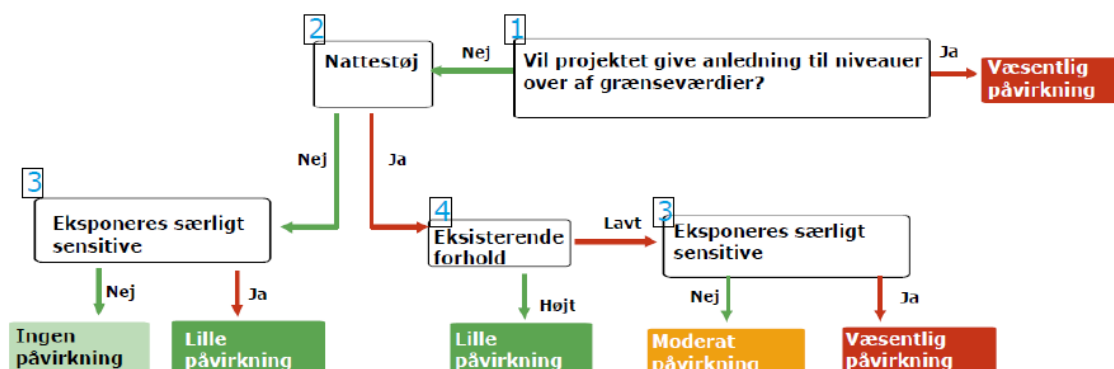
	Dag og aften, kl. 07 - 22	Nat, kl. 22 - 07
Beboelsesrum	30 dB	25 dB

(Kilde: Uddrag fra Miljøstyrelsens vejledende grænseværdier for dagperioden, aftenperioden og natten, udendørs)

Det er yderligere erkendt fra Miljøministeriets og EU's side at befolkning og sundhed ikke er tilgodeset tilstrækkeligt i nuværende lovgivning, hvorfor der 16. maj 2017 implementeres nyt VVM (2014/52/EU) direktiv i dansk lovgivning.

Eksempel på de nye retningslinjer er beskrevet i "Menneskers sundhed, nye temaer i VVM sammenhæng" Rambøll Rapport af 2016-06-08 (MSc, Environmental Chemistry and Health, Sine Thrane Hansen) - Vurdering af sundhedspåvirkninger som følge af støj.

VURDERING AF SUNDHEDSPÅVIRKNINGER SOM FØLGE AF STØJ



RAMBØLL

MENNESKERS SUNDHED - NYE TEMAER I VVM-SAMMENHÆNG
2016-06-08

I grusgraven skal bruges forarbejdningsanlæg og kørende maskineri, der som udgangspunkt forventes at medføre støjniveauer over grænseværdierne i et nærliggende boligområde - herved vil påvirkning være væsentlig. Samme rapport definerer væsentlig påvirkning som værende at "der forekommer påvirkninger, som har et stort omfang og/eller langvarig karakter, er hyppigt forekommende eller sandsynlige, og der vil være mulighed for irreversible sundhedspåvirkninger i betydeligt omfang".

Vil Regionerne følge god skik og være på forkant, som det ses i andre brancher? Hvorfor skal dette projekt presses igennem inden ny lovgivning træder i kraft, og hvordan vil man tilsikre at de nye skærpede hensyn bliver tilgodeset inden en eventuel gravetilladelse træder i kraft? Vil Regionerne sikre at de nye skærpede hensyn bliver stillet som krav?

Ledøje Bylaug stiller spørgsmål til, om det overhovedet vil være muligt for en entreprenør at overholde de 45 dB udendørs, som er vejledende grænseværdi for støjbelastning og for maksimalværdier af støjniveauer målt udendørs i boligområder for åben og lav boligbebyggelse, og herved også de indendørs grænseværdier.

Regionen må i tilfælde af placering af graveanlæg så tæt på bebyggelse, som minimum give eksempler på de støjdæmpende foranstaltninger der påtænkes, og hvor disse har været anvendt uden at de pålagte grænseværdier er overskredet. Dette bør dog ikke udelukke krav om Støjberegninger akkumulerede støjberegninger (se kapitel om "Støj").

Vejledning fra Miljøstyrelsen nr. 5/1984, side 13, andet afsnit - anbefaler at virksomheder med høj støjprofil placeres så langt fra støjsensitiv bebyggelse som muligt. Hvordan kan Regionerne forsvare placering af grusgrav med dertilhørende maskineri så påfaldende tæt på matrikler grænsende op til graveområde i Ledøje Nord & Vest?

Vi finder screeningsansvarspacering af støjproblematik til regulering i gravetilladelser problematisk og ønsker fra Region Hovedstaden en uddybning med eksempel på, hvordan det bliver håndteret.

Sundhedstilstand

Her henvises til samme forhold som indendørs støj. Igen vil Ledøje Bylaug gøre opmærksom på, at der fra Miljøministeriets side er klar besked om, at befolkning og sundhed ikke er tilgodeset tilstrækkeligt i nuværende lovgivning, hvorfor der maj 2017 implementeres nyt VVM (2014/52/EU)direktiv i dansk lovgivning. Vil Region Hovedstaden sikre at de nye skærpede hensyn bliver stillet som krav, når en eventuel udlægning af graveområde vil ligge meget tæt på denne lovs ikrafttrædelse?

Et graveområde ved Ledøje Nord og Vest vil medføre meget støv og småpartikler, som kan forværre luftvejssygdomme som astmatisk bronchitis, astma og KOL. Småbørn med astmatisk bronchitis, børn og voksne med astma og/eller KOL vil komme til at lide under denne luftforurening. Hvordan kan I sikre jer, at luftforureningen, med et graveområde, ikke øges, og at Ledøjes borgere med luftvejssygdomme ikke får forværring af deres symptomer og dermed et større behov for medicin? Dette bør Region Hovedstaden undersøge nærmere. Region Hovedstaden ofrer for tiden store beløb på KOL-området i håb om tidlig opsporing og behandling af sygdommen. Forslaget om graveområdet giver ingen mening, når vi taler forebyggelse af luftvejssygdomme som astma og KOL. Et graveområde "kilet ind" mellem Ledøje og Smørum ligger simpelthen for tæt på beboede områder.

(Kilde: Udtalelse fra Christina Julsgaard, Praktiserende læge, privat høringsvar)

Ledøje Bylaug ønsker ligeledes en redegørelse på ovenstående spørgsmål i citatet.

Svage grupper

Ledøje Bylaug ønsker hermed at gøre opmærksom på, at der er svage grupper i Ledøje (og ikke som angivet i miljøscreeningen – "ikke relevant"), som der bør tages specielt hensyn til, og dette bør miljøvurderes nærmere, idet der langs området sydlige del ligger en specialskole for børn med autisme og ADHD – Naturskolen Mir.

Naturskolen Mir

Natur, bevægelse, menneskeligt nærvær, fællesskab og oplevelser danner rammerne for en sund faglig, personlig og relationel udvikling hos den enkelte elev på Mir 4/Naturskolen. Skolen har primært elever med ADHD og Autismen, hvor tid til ro og fordybelse er en stor del af undervisningen og miljøet. Skolens indretning er udviklet, så den understøtter varierede læringsformer og læringsstile med æstetiske lokaler, egne værksteder, rum for bevægelse og udfoldelse, stort køkken, legeplads, stor have med urtehave og husdyr. Naturskolens naturvejledere, pædagoger og lærere arbejder tæt sammen.

Mir skolerne drives af AskovFonden og har 3 afdelinger. Afdelingerne er mindre enheder med 15–25 elever. Afdelingerne er beliggende i Gentofte, Lyngby og Ledøje/Smørum. Mir skolerne modtager særligt elever fra Gentofte, Værløse og Københavns Kommune, men også fra flere andre kommuner.

Naturskolen Mir blev indviet i april 2016, af bl.a. Pia Allerslev, Børne- og kulturminister i Københavns Kommune. Naturskolen har til huse i Ledøjes gamle præstegård fra ca. 1840 (nyistandsat for ca. 10 mio. dkr.). Dele af skolens have støder op til området i Ledøje Nord mod mark og natur, og det har været én af de faktorer, der gjorde at de valgte stedet. Med mulig grusgrav op imod skolens grund, vil den ro og fordybelse, som deres elever kræver, blive ødelagt. Grundet den nylige åbning kan det være at denne ikke er medtaget i Region Hovedstadens screening, men Ledøje Bylaug mener dette er et forhold, der bør undersøges nærmere.

Friluftsliv/rekreative interesser

Ledøje Bylaug stiller sig undrende over for hvordan Region Hovedstaden har vurderet at gener over for friluftsliv, golfbanen og rekreative interesser ikke vurderes væsentlige, og derfor er klassificeret til ikke at vurderes nærmere.

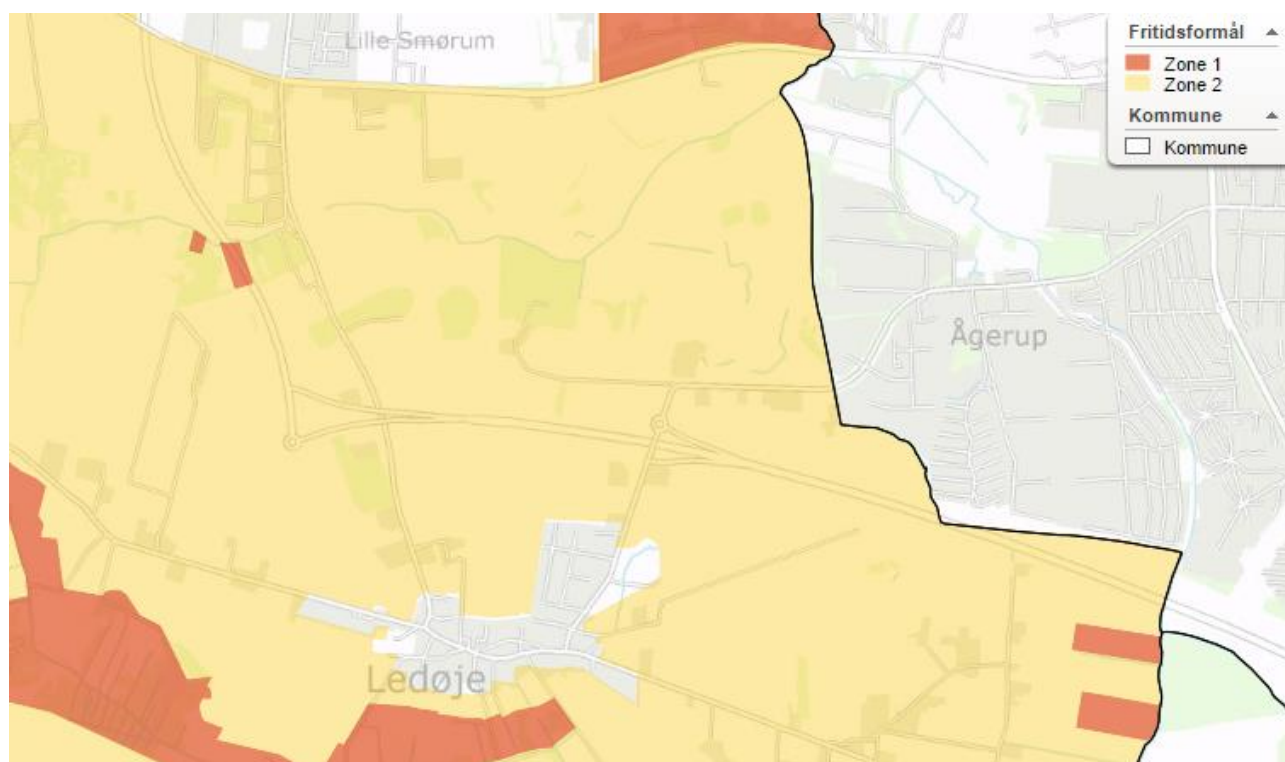
Det er vigtigt for borgernes sundhed med et alsidigt udvalg af muligheder til et aktivt friluftsliv, og det åbne land i Egedal Kommune skaber basis for mange forskellige typer af friluftaktiviteter. En tur i skoven, en kanotur, en løbetur i det nærmeste grønne område eller bare nydelse af stilheden, naturen og landskabet. Det almene friluftsliv kræver ikke store anlæg, men bidrager til gengæld til befolkningens livskvalitet.

Det åbne land er Egedals største friluftattraktion, og det er ikke målet at udbygge med flere arealkrævende fritidsaktiviteter i kommunen. Der skal i højere grad sættes på at gøre det åbne land mere tilgængeligt med nye stiforbindelser og sikring af de nærrekreative værdier.

(Kilde: Uddrag fra Egedal Kommuneplan 2013-2025, Land, Fritidsformål)

I miljøscreeningen anføres under miljøparameter 'friluftsliv/rekreative interesser', at forholdet ikke vurderes yderligere, og der skrives "Området er ikke udlagt til regionalt friluftsområde i Egedal Kommuneplan 2013-2015 og der derfor ikke med i den videre udvikling af de rekreative områder i Egedal kommune".

I tidligere kommuneplaner var området nord for Ledøje markeres som 'rekreativt område' i den gældende kommuneplan 2013-2025 benyttes begrebet 'rekreative områder' ikke, der bruges andre begreber og hele arealet nord for Ledøje er udpeget til 'Fritidsformål (zone 2)', hvilket har samme betydning. Udpegningen understreger kommuneplanens tekst (se citatet) om, at det åbne land er tilegnet det almene friluftsliv. Ledøje Bylaug finder på denne baggrund at denne miljøparameter bør vurderes. Endvidere er området også udlagt som rekreativt område i gældende Lokalplan 010104 for Ledøje.



(Kilde: Egedal Kommunes digitale kommuneplan 2013-2025, Land, Fritidsformål)

Friluftslivet i Ledøje er kendetegnet ved at forgå gennem den natur og de landskabelige værdier, der findes rundt om byen – vandreruter, løbestier, søer, moser og skov.

Midt i gennem interesseområdet og graveområdet løber den regionale cykelsti "R69 Klampenborg – Ishøj Strand". Den regionale cykelrute 69 starter ved Øresund og fører bl.a. gennem Dyrehaven, langs Mølleåen, gennem Hareskoven, gennem Ledøje, forbi Kroppedal Museum og gennem Vestskoven, før den 39,5 km længere fremme munder ud i Køge Bugt ved Ishøj Strand.

Ledøjestien, også kaldet skolestien, udgør et stykke af denne regionale cykelrute. Stistykket mellem Ledøje og Smørum benyttes meget, både af skolebørn fra Ledøje til skolerne i Smørum, til at 'gå tur' i det åbne landskab, samt af motionister, cyklister fra Ledøje og Smørum og cykelpendlere og cykelturister på længere distancer.

Golfbanen er en af Egedal Kommunes største fritidsaktiviteter, og samtidig er de mange stier på og i kanten af området benyttet som løbe- og gåstier. Graveområde Ledøje Nord ligger lige vest/sydvest for hele dette område, og støv, luft og støjpåvirkninger ligger i den umiddelbare største vindretning, hvorfor gener ikke vil kunne undgås.

Ledøje Bylaug ønsker eksempler på hvorledes Region Hovedstaden forestiller sig dette fritidsliv og de rekreative interesser reguleret i råstoftilladelsen uden at dette giver anledning til væsentlige gener. Specielt ønsker Ledøje Bylaug også en miljøvurdering af skolestien, som kommer til at ligge midt i graveområdet.

Begrænsning og gener overfor befolkningen

Skoleelever

I Ledøje er der to muligheder for cykeltransport til og fra skolerne i Smørum, og begge muligheder påvirkes af graveområdet. Graveområdets indvirkning på trafikal sikkerhed bør undersøges nærmere og vi ønsker en klar afklaring af, hvordan børns sikkerhed til og fra skole sikres.

I "Miljøvurdering af Råstofplan 2012" nævnes, at der fra en aktiv råstofgrav vil være lastbiltrafik, der påvirker tilkørselsveje og det offentlige vejnet og dermed øget risiko for trafikulykker. Hvordan har regionen tænkt sig at sikre vores børns skolevej?

Biologisk mangfoldighed

Nærliggende naturbeskyttelses - og fuglebeskyttelsesområder og habitatområder

Ledøje Bylaug mener ikke, at nærliggende natur- og fuglebeskyttelsesområder kan afgrænses til de nævnte Natura 2000 områder. Ledøje Bylaug mener, at også områder omkring søer og søer omfattet af §3 i Naturbeskyttelsesloven bør omfattes her.

For søer med et vandareal på over 3 ha er der jf. Naturbeskyttelsesloven § 16 fastsat søbeskyttelseslinje på 150 meter. Denne beskyttelseslinje forventes at gælde for Ammetofte Mose (matrikel 9a og 9h) samt Kattekær (matrikel 12b). Formålet med denne beskyttelseslinje er bl.a. at beskytter søer mod terrænændringer omkring søen. En bevilling af gravetilladelse vil derfor være i modstrid med nævnte søbeskyttelseslinjer.

I notatet "Miljøscreening af forslag til graveområde ved Ledøje Nord" vurderes det, at graveområdet ikke, hverken direkte eller indirekte, vil kunne påvirke de beskyttede områder. Miljøparameteren er klassificeret som "Forhold, der ikke vurderes yderligere". Ledøje Bylaug er uenig i denne klassificering, og forlanger, at dette punkt ændrer klassificering fra "Forhold, der ikke vurderes yderligere" til "Forhold, der bør vurderes".

Spredningskorridorer

Påvirkningen af spredningskorridoren nord for det planlagte graveområde vil skønsmæssigt kunne reducere bredden på korridoren til $\frac{1}{4}$, hvilket vil nedsætte den samlede værdi af spredningskorridoren betydeligt. Ydermere er den 2 delte Ammetofte Mose (NBL §3) placeret i det skitserede graveområde i spredningskorridoren. Hvis der graves omkring Ammetofte Mose, vil denne ikke længere indgå som et værdifuldt element i spredningskorridoren, og i værste fald være en isoleret biotop. Dette vil i realiteten ødelægge udgangspunktet for biodiversiteten i de pågældende 2 søer samt værdien af spredningskorridoren som et hele.

Ligeledes er der identificeret en lang række sjældne og relativt sjældne dyr i spredningskorridoren, og i særdeleshed i Ammetofte Mose heriblandt en lang række insekter, der har en begrænset spredningsradius, hvorfor disse vil være særdeles sårbare for en isolering af området.

For detaljeret artsliste se under punktet dyreliv

I notatet "Miljøscreening af forslag til graveområde ved Ledøje Nord" vurderes det, det vil være muligt at tilrettelægge graveplanen samt den efterfølgende efterbehandlingsplan således, at området vil kunne bidrage med en øget økologisk forbindelse. Miljøparameteren er klassificeret som " Forhold, der bør vurderes". Ledøje Bylaug er enige i denne klassificering, men mener desuden, at graveaktiviteter i området uundgåeligt vil forårsage uoprettelige skade på Ammetofte Mose og spredningskorridoren.

Naturbeskyttelse jf. § 3 i NBL

Der findes flere søer i området, der er fredet under §3 Naturbeskyttelsesloven – de største er Kattekær og Ammetofte Mose, der yderligere er omfattet af en søbeskyttelseslinje (NBL §16, se herover). Alle søer og vådområder i området modtager størstedelen af deres vandtilførsel fra de omkringliggende marker, idet der ikke er tilgang af vand fra tilstødende vandløb eller åer. Det må

forventes, at graveaktivitet i nærheden af disse søer og vådområder vil påvirke vandtilførslen og dermed ændre vandspejlet og påvirke den biologiske balance og biodiversitet.

Både Ammetofte Mose og Kattekær indeholder yngle- og rastebestande af del fredede padder – bl.a. stor vandsalamander, spidssnudet frø, der er underlagt EF-habitatsdirektivets bilag IV – strengt beskyttede arter. Desuden er der i Kattekær er observeret en mindre ynglende bestand af snoge, der ligeledes er fredede.

Begge søer og områderne omkring dem er ligeledes flittigt brugte jagtområder for områdets bestand af flagermus, der omfatter flere arter, der ligeledes er underlagt EF-habitatsdirektivets bilag IV – strengt beskyttede arter.

For detaljeret artsliste se under punktet dyreliv

I notatet "Miljøscreening af forslag til graveområde ved Ledøje Nord" vurderes det, det vil være muligt at drive råstofindvinding uden at beskadige de beskyttede naturområder. Miljøparameteren er klassificeret som "Forhold, der ikke vurderes yderligere". Ledøje Bylaug er uenig i denne klassificering, og forlanger, at dette punkt ændrer klassificering fra "Forhold, der ikke vurderes yderligere" til "Forhold, der bør vurderes" idet Ledøje Bylaug erklærer sig uenig i påstanden om, at råstofindvinding kan udføres uden at beskadige de beskyttede naturområder, idet vandspejl og vandkvalitet påvirkes negativt, hvilket medfører beskadigelse af dyre og planteliv, ligesom biotopen er i fare for at ændre sig helt overordnet.

Planteliv

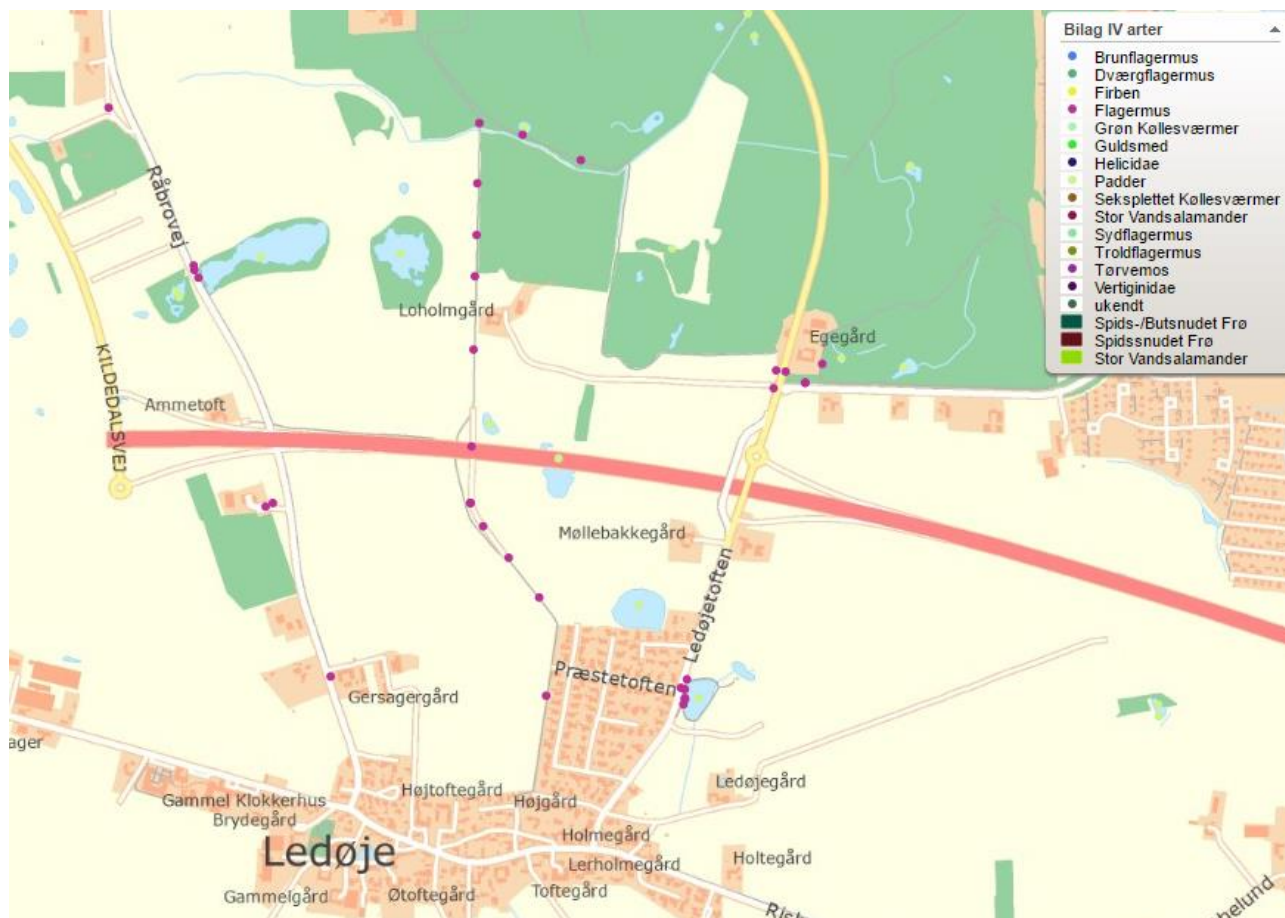
Ledøje Bylaug gør opmærksom på, at store dele af det område, som i miljøscreeningen angiver anvendt til landbrug, i dag er dækket af nyplantet skov. Skønsmæssigt er halvdelen af matrikel 9a fra matriklens nordlige grænse til motorvejen tilplantet med ny skov. Vurderingen af, at der i dette område ikke forefindes værdifuld botanik med den begrundelse, at arealet anvendes til landbrugsformål er således ikke velunderbygget og retvisende. Ligeledes er der i og grænsende op til de foreslåede graveområder større skovlignende bevoksninger og gamle bevoksede hegn, der rummer et varieret dyre og planteliv.

I notatet "Miljøscreening af forslag til graveområde ved Ledøje Nord" vurderes det, at idet området hovedsagelig anvendes til landbrug, vil der ikke være værdifuld botanik tilknyttet disse arealer – dog kan området omkring Ammetofte Mose være undtaget. Der skal i denne forbindelse gøres opmærksom at vurderingen "hovedsageligt anvendes til landbrug" er forkert idet blot halvdelen af arealet anvendes til landbrug. Miljøparameteren er klassificeret som " Forhold, der ikke vurderes yderligere". Ledøje Bylaug er på baggrund af den fejlagtige vurdering af beplantningens sammensætning og fraværet af hensynet til Ammetofte Mose uenig i denne klassificering og mener, at klassificeringen skal ændres til " Forhold, der bør vurderes".

Dyreliv

Ledøje er en "flagermuselandsby" jf. den biolog, der udarbejdede VVM-undersøgelsen ifm. anlæggelsen af Frederikssundsmotorvejen. Der blev i forbindelse med disse feltundersøgelser positivt identificeret følgende arter: Dværgflagermus, Damflagermus, Skimmelflagermus, Vandflagermus og Brunflagermus, ligesom der var en forventning om, at området ligeledes burde indeholde Langøret flagermus, Trolldflagermus og Sydflagermus.

Alle flagermus er underlagt EF-habitatsdirektivets bilag IV – strengt beskyttede arter, og det forventes, at graveaktivitet i flagermusenes fourageringsområde og habitat vil påvirke områdets flagermus i en særdeles negativ retning.



(Kilde: Egedal digitale kort, Natur/Bilag IV arter, <http://infokort.egedalkommune.dk/cbkort>)

Ovenstående viser en del registreringer af bla. Flagermuse (Bilag IV-arter), og specielt langs skolestien som går gennem Ledøje Nord.

I notatet "Miljøscreening af forslag til graveområde ved Ledøje Nord" vurderes det, at væsentlige påvirkninger af dyrelivet kan undgås idet hensynet til dyrelivet vil indgå i de enkelte råstoffilladelser. Miljøparameteren er klassificeret som " Forhold, der ikke vurderes yderligere". Ledøje Bylaug er uenig i denne klassificering og mener, at klassificeringen skal ændres til " Forhold, der bør vurderes" idet det ikke er anskueliggjort, hvorledes beskyttelsen af dyrelivet og deres habitat vil være tilstrækkelig imødekommet af specifikationer i en råstoffilladelse uden forudgående dybdegående undersøgelse af områdets dyreliv.

Herunder en ufuldstændig liste over dyreliv:

Padder:

- Stor vandsalamander *Triturus cristatus* (Ammetofte Mose og Kattekær),
- Spidssnudet frø *Rana arvalis* (Ammetofte Mose og Kattekær),
- Springfrø *Rana dalmatina* (Kattevær),

- Skrubtudse *Bufo bufo* (Ammetofte Mose og Kattekær),
- Snog *Natrix natrix* (Ammetofte Mose og Kattekær),

Rovfugle:

- Rørhøg (Ledøje yngler flere steder i området),
- Blå Kærhøg (Ledøje)

Fugle:

- Fuglekonger (Ledøje),
- Agerhøns (Ledøje),
- Nattergal (Ledøje),
- Græshoppesanger (Ledøje)

Pattedyr:

- Harer (Ledøje),
- Rådyr (Ledøje),
- Grævling (Ledøje),
- Flagermus (Ledøje)

Insekter:

- Blomstertæge *Reuteria marqueti* (Ledøje)
- Røde Elmeloppe *Orchestes rufus* (Ledøje)
- Billen *Aderus populnes* (Ledøje)
- Stor Korsløber *Panagaeus cruxmajor* (Ammetofte Mose)
- Treled-svirreflue *Triglyphus primus* (Ammetofte Mose)

For udførligere og detaljerede artslistes henvises til:

- Dyrearter fundet i og omkring Ledøje: <http://www.fugleognatur.dk/>
- Arter fundet ved feltundersøgelse i VVM-undersøgelse ifm. Frederikssundsmotorvejen: "Ny højklasket vej i Frederikssundfingeren. Supplerende VVM-redegørelse for en udbygning af Frederikssundvej. Miljøvurdering. Rapport 310/2006"

Sjældne, udryddelsestruede el. fredede dyr, planter el. naturtyper

Der er i området identificeret en lang række dyr, der er hhv. på den danske gul- eller rødliste. Det er på baggrund af notatet uklart hvorledes man vil sikre, at de pågældende dyr ikke bliver indelukket af hegn/afspærringer/grave-aktivitet, slået ihjel, forstyrret, og deres levesteder beskadiget eller ødelagt.

For nærmere artsliste se under punktet dyreliv.

I notatet "Miljøscreening af forslag til graveområde ved Ledøje Nord" vurderes punktet sammen med punkterne planteliv og dyreliv. Miljøparameteren er klassificeret som " Forhold, der ikke vurderes yderligere". Ledøje Bylaug er uenig i denne klassificering og mener, at klassificeringen skal ændres til " Forhold, der bør vurderes" under henvisning til argumentationen i punkterne Dyreliv og Planteliv.

Grønne områder

I notatet "Miljøscreening af forslag til graveområde ved Ledøje Nord" argumenteres der med udgangspunkt i landbrugsformål. Miljøparameteren er klassificeret som " Forhold, der ikke vurderes yderligere". Ledøje Bylaug er uenig i denne klassificering og mener, at klassificeringen skal ændres til " Forhold, der bør vurderes" under henvisning til argumentationen i punktet Planteliv, idet forudsætningen om, at området anvendes til landbrugsformål ikke er fyldestgørende og retvisende.

Skov

I notatet "Miljøscreening af forslag til graveområde ved Ledøje Nord" fremføres at området alene er planlagt tilplantet med skov. Miljøparameteren er klassificeret som " Forhold, der ikke vurderes yderligere". Ledøje Bylaug er uenig i denne klassificering og mener, at klassificeringen skal ændres til " Forhold, der bør vurderes" under henvisning til argumentationen i punktet Planteliv, idet store dele af arealet allerede er beplantet med skov.

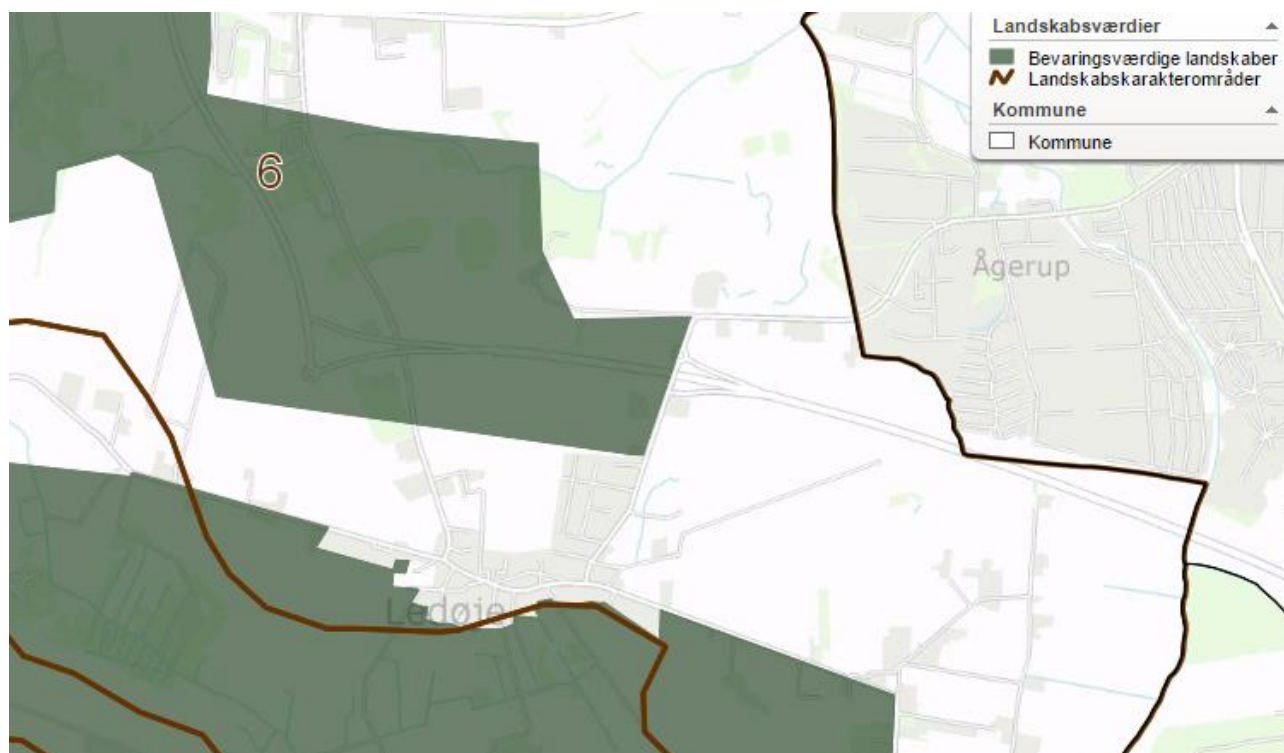
Landskab og jordbund

Landskabelig værdi

Væsentlige bevaringsværdige træk er landsbyens afgrænsning, vejstruktur og sammenhængen med den synlige stjerneudskiftning. Ligeledes bør den eksisterende bebyggelsesstruktur fastholdes, herunder de 3-4-længede gårde, de små tæt placerede soldaterhuse og de øvrige fritliggende gadehuse med tidstypiske træk fra forskellige tidsperioder. Forten med gadekæret, de høje gamle træer og udsynet mod til omgivelserne skal sikres og styrkes. Landsbyen skal ikke udbygges eller fortættes i mere end uvæsentlig grad. Muligheden for etablering af små serviceerhverv og butikker skal fastholdes. Der bør åbnes op for, at der i et vist omfang kan indrettes boliger i eksisterende, bevaringsværdig gårdbebyggelse. Landsbyen er udpeget som kulturmiljø og er omfattet af en bevarende lokalplan.

De åbne landskaber og deres rekreative værdier er en særlig kvalitet i Egedal Kommune. I de særlige værdifulde landskaber skal landskabsværdierne beskyttes og udvikles. Landskabet er yderligere inddelt i 6 landskabsområder, der hver især afspejler en sammenhængende landskabstype med særlige karakteristika og oplevelsesmuligheder.

(Kilde: Egedal Kommuneplan 2013-2025)



Herunder er Ledøje-Smørum landskaber udpeget som særligt værdifuldt landskabsområde:

I Ledøje-Smørum Morænelandskab er landbrugslandets strukturer og samspil med landsbyerne særlig interessant.

Ledøje Bylaug mener dette i høj grad bør vurderes i den samlede sammenhæng sammen med kommentarer beskrevet under "Kulturarv" og "Visuelle effekter". Ledøje har i en lang årrække haft en meget striks lokalplan for at beskytte det særlige landsbymiljø samt de landskabelige værdier.

Ved anlæggelsen af Frederikssundmotorvejen blev motorvejen meget lidt synlig i landskabet inden for det areal som i Råstofplanen udgør interesseområdet ved Ledøje. Fordi motorvejen er lagt relativt dybt i landskabet og fordi en støjvold er udført som en jævn hævnning af marken syd for motorvejen (umiddelbart nord for Ledøje) er motorvejen og trafikken næsten usynlig fra Ledøje. Dermed er kulturlandskabet fortsat en helhed hele vejen rundt om Ledøje - og landsbyen og kulturlandskabet udgør fortsat en kulturhistorisk helhed som bør bevares for eftertiden.

Ledøje Bylaug kunne godt tænke sig et eksempel / forslag på, hvordan Region Hovedstaden forestiller sig, det med efterbehandlingsplanen er muligt at sikre, at området kan indpasses, så det er i overensstemmelse med de landskabelige interesser, således at væsentlige påvirkninger kan undgås, sådan som det er beskrevet i Miljøscreeningen. Ledøje Bylaug ser dette som meget vanskeligt, og forstår ikke at dette punkt ikke vurderes nærmere.

Risiko for forurening

Ledøje Bylaug deler ikke Region Hovedstadens vurdering i, at der ikke er risiko for forurening af jorden. Som det er beskrevet i kapitlet omkring "Vand" og "Klimatiske faktorer", så vil fjernelse af overjordslaget medføre en væsentlig risiko for forurening af grundvand og drikkevandet i Ledøje, idet der ikke ligger et beskyttede lerlag mellem råstofudvindingen og kalklaget. Selv mindre kemikalieudslip samt optag af regnvand fra tilstødende jorde, vil udgøre en væsentlig risiko.

Værdifulde landbrugsområder

Dele af det forslået graveområde, er i Egedals Kommuneplan angivet som værdifulde landbrugsområder.

Ledøje Bylaug vil gerne gøre Region Hovedstaden opmærksom på dette, da dette ikke synes vurderet i den udsendte Miljøscreening. Der gøres endvidere opmærksom på Egedal Kommunes fokus på forurening af landbrugsområder nær vandudvinding, hvor der på det seneste er udstedt sprøjteforbud. Herved bliver landbrugsjorden endnu mere værdifuld for Egedal Kommune, da det må forventes at afgrødemængden vil falde pr. arealenhed.



Jordhåndtering/flytning

Ledøje Bylaug mener det er svært at forholde sig til eventuelle støjvolde uden en egentlig plan for skønnet graveområde inkl. forslag til placering af støjvolde. Hvor et miljøhensyn tages (støjdæmpning), forringes et andet (visuelt effekt, udsigt).

Ledøje Bylaug vil desuden gøre opmærksom på de højdegrænseplaner der gør sig gældende inden for Ledøje Kirkes særlige beskyttelseslinje på 750 m udlagt af tidligere Københavns Amt, og er gældende i eksisterende lokalplan 010104 – Ledøje By.

Vand

Overfladevand, herunder påvirkning af vandløb og vådområder

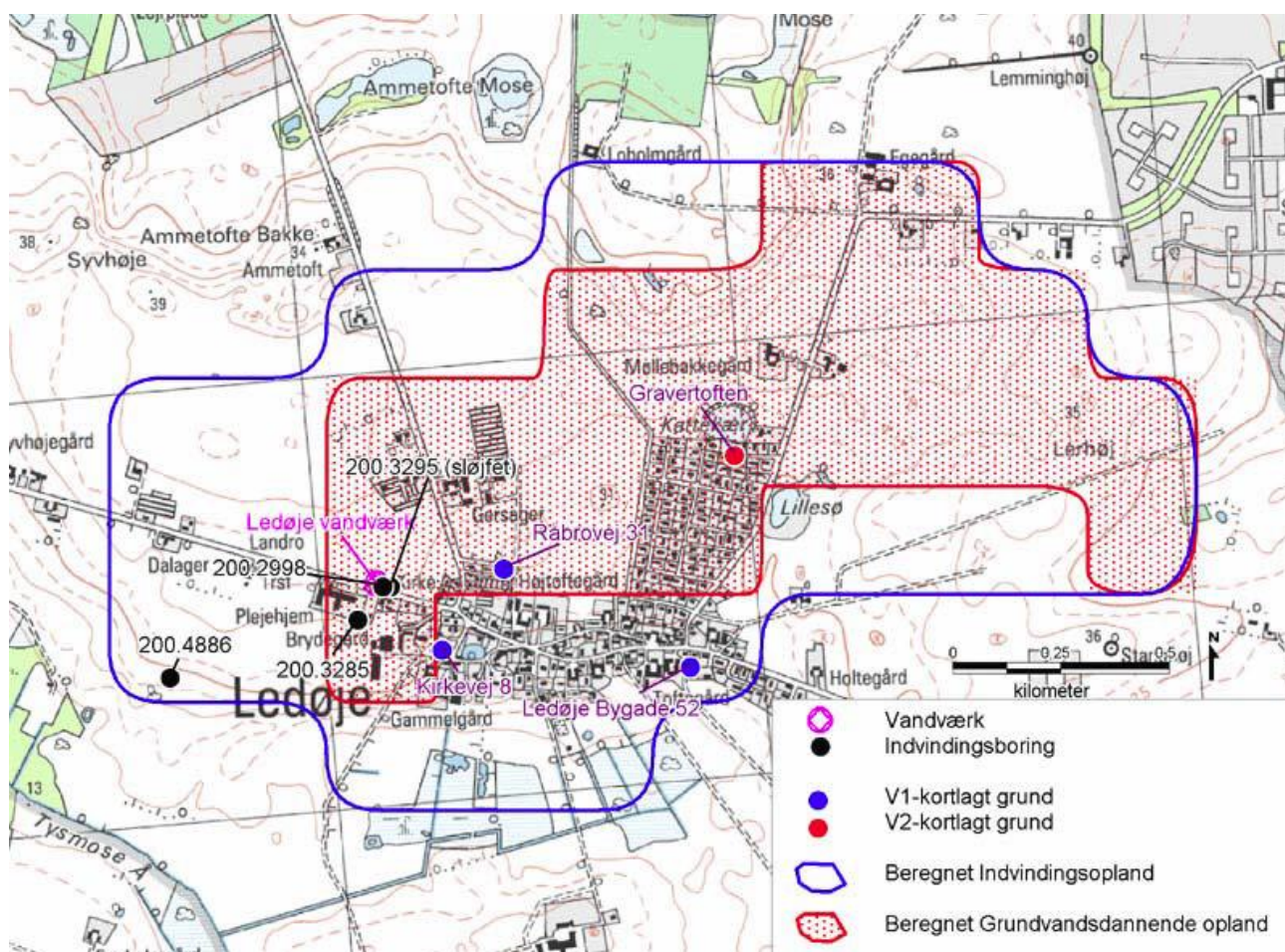
I screeningen er beskrevet at råstofindvindingen ikke vurderes at påvirke vandstanden i de beskyttede vådområder, vandhuller og åer – Grønsø Å, Ammetofte Mose og Kattekær.

De omkringliggende vandhuller (Kattekær og Lillesø) har i forvejen en meget lille vandtilstrømning, og får en del af vandet gennem grundvand, men også via drænudledninger til søerne. Såfremt der udgraves i nærhed af disse, vil en af kilderne til vandtilførslen forsvinde. Samtidig vil en sænkning af grundvandsspejlet kunne forårsage en ændring af søernes tilstand.

Ledøje Bylaug anbefaler, at der foretages en beregning af grundvandssænkningen som følge af en eventuel råstofindvinding, samt hvorledes man sikrer en fortsat vandtilførsel til søerne, hvis vandet fra dræn fjernes som følge af udgravningen.

Grundvandsforhold

Vandværket indvinder fra tre borer (200.2998, 200.3285, 200.4886) etableret i henholdsvis 1969, 1964 og 2002. Boring 200.3295 er sløffet efter at være styrtet sammen. Vandværket og boringernes placering er vist på figur 3.44.



Figur 3.44 Lokalisering af Ledøje Vandværks indvindingsboringer

Det ses af figur 3.44, at grundvandsdannelsen til vandværket sker i området omkring Ledøje. Den nye boring 200.4886 har ikke indgået i modelberegningerne af det grundvandsdannende opland eller indvindingsoplandet. Det må derfor forventes, at disse oplande reelt er udstrakt længere mod vestsydvest end vist på kortet.

Indvindingen sker fra kalkmagasinet. Ledøje ligger i et område, hvor den samlede lertykkelse over kalken er mellem 0 og 10 m. "Ledøje-magasinet", som er et regionalt kvartært sandmagasin, ligger flere steder i området omkring Ledøje By direkte oven på kalken og er i terræn kun beskyttet af et mellem 2 til 8 m tykt lerdække.

Ledøjemagasinet må betegnes som ringe beskyttet mod nedsivning af grundvandstruende stoffer. Da Ledøjemagasinet er i direkte kontakt med kalkmagasinet, vil forurenede stoffer, som udvaskes til ledøjemagasinet, kunne transporteres direkte til kalkmagasinet, der indvindes fra på Ledøje Vandværk.

(Kilde: Hovedrapport – Kortlægning af grundvandsressourcer)

Ovenstående tekst er uddrag af Ledøje Vandværks hovedrapport – Indsatsområder, som viser at størstedelen af Ledøje Vandværks indvindingsområde er sammenfaldende med Region Hovedstadens udlagte Interesseområde for Råstoffer. Endvidere sker indvindingen primært nedstrøms fra området Ledøje nord, men også fra vest til den nyeste boring, som ligger nærmest området Ledøje Vest.

Ledøje Bylaug undrer sig over, at Region Hovedstaden slet ikke har foretaget en miljøscreening af eventuelle påvirkninger af vandindvindingen til Ledøje Vandværk, og ydermere at Ledøje Vandværk slet ikke er blevet udvalgt som part i høringen.

Ledøje Bylaug ser det som et alvorligt problem, at man påtænker graveområder inden for oplandet af Ledøje Vandværks indvindingsområde eller i nærheden heraf. Da grundvandstilstrømningen til kalklaget ikke er beskyttet med et lerlag under sandforekomsterne, er der en betydelig forhøjet risiko for direkte påvirkning af grundvandet. Ofte vil et tykkere lerlag mellem sandforekomsterne og kalken fungere som et kemisk filter, som beskytter grundvandet i kalklaget for kemikalier og tungmetaller. Der er derfor forøget risiko for forringet vandkvalitet, og en økonomisk udgift, som i første omgang påhviler Vandværket og sidenhen borgerne i Ledøje.

Der forventes en yderligere analyse af påvirkningen for Ledøje Vandværks opland og vandkvaliteten. Desuden er området i forvejen nitratfølsomt område, og primært beskyttet af det tynde moræneler i overjordslaget. Hvordan vil dette blive påvirket, når dette primære filter fjernes? Hvordan forestiller Region Hovedstaden dette reguleret i en råstofftilladelse?

Ledøje Bylaug forventer, at hvis man alligevel vælger at gå videre med området som interesseområde eller graveområde, så må denne risiko og udbedring af eventuelle skader påvile Region Hovedstaden og grundejer af graveområdet.

Ledøje Bylaug mener, at Region Hovedstaden med Råstofplan 2012 udlagde et interesseområde uden en grundigere analyse. Derfor vel også denne miljøscreening, som nu er udsendt i høring. Ledøje Bylaug mener, at med baggrund i fremlagte oplysninger, og idet området i forvejen er udlagt som OSD (område med særlige drikkevandsinteresser), og med alle de øvrige faktorer i dette høringsnotat, så burde der aldrig have været udpeget et interesseområde omkring Ledøje By.

Risiko for forurening af grundvandsressourcen

Ledøje Bylaug deler ikke Region Hovedstadens vurdering af, at der ikke er risiko for forurening af jorden. Som det er beskrevet i overstående afsnit "Grundvandsforhold", så vil fjernelse af overjordslaget medføre en væsentlig risiko for forurening af grundvand og drikkevandet i Ledøje, idet der ikke ligger et beskyttende lerlag mellem råstofudvindingen og kalklaget. Selv mindre kemikalieudslip samt optag af regnvand fra tilstødende jorde, vil udgøre en væsentlig risiko.

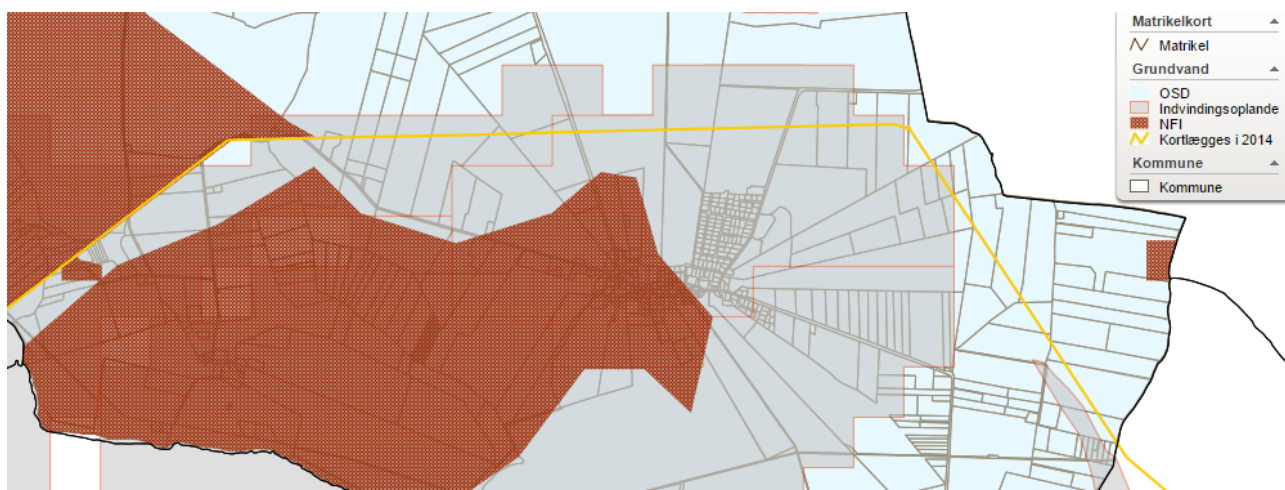
Der henvises i øvrigt til afsnittet under Luft - Emissioner fra eventuel trafik til og fra området. Forholdet bør vurderes nærmere.

Øvrige indvindingsoplande

I henhold til Egedal Kommunes digitale kommuneplan, så er området Ledøje Vest endvidere indvindingsopland for Nybølle Øst Kildeplads og Hove Kildeplads.

(<http://infokort.egedalkommune.dk/spatialmap?&profile=kommuneplan13-extern>)

Region Hovedstaden bør undersøge dette nærmere med Nybølle og Hove Vandværk.



Øvrige private boringer

Omkring områder Ledøje Nord findes der er en række private vandværker (Enkeltvandværk). Disse må ligeledes formodes at være særligt udsatte når overjorden fjernes, ligesom beskrevet i afsnittet "Grundvandsforhold".



Det er ikke alle der har modtaget en parthøring. Ledøje Bylaug ønsker derfor at disse private vandværker medtages i den samlede vurdering af grundvandsforholdene. Hvordan forventes der eventuelt foretaget en regulering i råstoftilladelsen for disse vandværker?

Vandforbrug

Ledøje Bylaug mener det vil være et krav at der dagligt vandes til støvbekæmpelse, idet den meget tætte placering på byen vil kunne foranledige en række støvgener.

Der bør foretages en beregning af vandforbruget, og en redegørelse af hvorfra vandet skal komme. Har Ledøje Vandværk kapacitet til dette, og vil en ekstraudvinding af vand på vandværket foranledige øget optagelse af uønskede stoffer? Hvis der laves en lokal boring til vandindvinding til vanding af grusgraven eller brug af vand fra grundvandspejlet, vil dette så påvirke grundvandspejlet og hermed Ledøje Vandværks vandindvinding?

Vand- og spildevandsledninger

Ledøje Bylaug vil gerne gøre opmærksom på nogle vand- og spildevandsledninger, som muligvis ikke fremgår så tydeligt af de mest tilgængelige materialer (bl.a. Egedal Kommunes digitale kommuneplan mv.). Ledøje Vandværk har bl.a. en hovedforsyningslinje liggende i den nedre del af område Ledøje Nord (matr.nr. 9a og 11a), som forsyner Tofterne mod øst for området (villakvarteret). Ledningen ligger fra vandværket til nord om matr. 5o og 10e, og enderovre ved Klokkertoften mellem matr. 12ca og 12cx.



Figur: Hovedvledning til Tofterne (cirka angivelse)

Der ligger desuden en større spildevandsledning fra Øbakkevej 5 (spildevandsanlæg med pumpestation) til Måløv. Ledningen ligger op gennem Ledøje Nordre Gade og Gadebrøndsvej, og løber herefter hele vejen langs Skolestien til Smørum, og ligger nede i marken ca. 10 meter vest for stien.

Tidligere analyser

Der refereres i miljøscreeningen til Miljøstyrelsens projekt nr. 526. Følgevirkning af råstofindvinding under grundvandsspejlet, 2000 i forbindelse med at der vurderes, at råstofindvindingen kan gennemføres uden at påvirke grundvandskvaliteten eller -kvantiteten. Rapporten bygger på en række teorier og matematiske beregninger, og ét enkelt in situ forsøg foretaget i Skåne, Sverige. Forsøget bygger alene på ét forsøg, og jordbundsforhold og jordsammensætningen er ikke beskrevet nærmere. Der kan altså ikke nødvendigvis laves en direkte korrelation til de danske forhold, og hvordan virker det når der ligger et kalklag lige nedenunder, som har store revnedannelser med hurtigere gennemstrømning end den overliggende jord. Endvidere bygger teorien på rotationssymmetriske formler, og kan således kun benyttes, hvor graven er cirkulær, men om dette har større betydning for langstrakte graveområder skal være usagt.

Bagerst i rapporten er angivet følgende:

Miljøstyrelsen vil, når lejligheden gives, offentliggøre rapporter og indlæg vedrørende forsknings- og udviklingsprojekter inden for miljøsektoren, finansieret af Miljøstyrelsens undersøgelsesbevilling.

Det skal bemærkes, at en sådan offentliggørelse ikke nødvendigvis betyder, at det pågældende indlæg giver udtryk for Miljøstyrelsens synspunkter.

Offentliggørelsen betyder imidlertid, at Miljøstyrelsen finder, at indholdet udgør et væsentligt indlæg i debatten omkring den danske miljøpolitik.

Ledøje Bylaug vil gerne vide om Miljøstyrelsen sidenhen har godkendt indholdet, og Miljøstyrelsen finder at indholdet kan benyttes til brug for vurderingen.

Ligeledes henvises til rapport "Region Hovedstaden og Region Midtjylland. Konsekvenser for grundvandskvaliteten ved råstofindvinding under grundvandsspejlet, rapport fase 2, november 2014". I denne rapport er der ikke foretaget boreprofiler der viser et kalklag nederst, hvorfor der lige så godt kunne finde sig et lerlag, der kan forsinke grundvandssænkningen i de pågældende referencepunkter i nærliggende søer. Er der også foretaget undersøgelser vedr. grundvandssænkninger i graveområder, hvor råstofressourcerne ligger direkte i kontakt med de underliggende kalklag?

Luft

Luftforurening (støv og andre emissioner)

Jf. Miljøvurdering af råstofplan 2012 opstår der væsentlige gener fra indvindingsområde i form af luft, støv og støjgener. I miljøvurdering af råstofplan 2012 nævnes det at udpegningen af et graveområde ikke straks vil medføre påvirkning. Det er først når indvindingen påbegyndes, at der kan opstå gener fra trafikken samt luft-, støv og støjgener. Kommunerne skal i gravetilladelsestilstande stille vilkår, der regulerer støj og luftgener fra indvindingen.

Roskilde Amt iværksatte i 2002 målinger omkring en grusgrav. Målingerne er en følge af klager over støvgener fra beboere i et villakvarter, der ligger ca. 200 meter nord for grusgravens knuserier.



Figur 9 - Måling af støvfald opdelt efter vindretning fra grusgraven og fra andre vindretninger på position 1 (ca. 150 m fra knuserier), position 2 (ca. 220 m fra knuserier, beboerområde hvorfra støvgener rapporteres) og position 3 (gennemsnit for alle vindretninger i referencepunkt, R): Maj måned 2002.

(Kilde: Baggrundsdokument for fastsættelse af grænseværdi for nedfald af støv og regulering af støvemissioner fra diffuse kilder. dk-TEKNIK ENERGI & MILJØ, Miljøstyrelsen, Miljøministeriet)

Konklusionen var at der i måleposition 2 (220 m fra knuserier) blev målt støvværdier over Miljøministeriets anbefalede grænseværdi på $0,133\text{g}/\text{m}^2/\text{døgn}$ i 3 ud af måleperiodes 3 måneder.

Grusgrave giver anledning til diffust støv hvilket skal reguleres med at sprinkle området med vand. Idet grundvandsspejlet ligger ret dybt nede i området Ledøje Nord, vil der for en stor del af udvindingen ikke kunne indvindes direkte fra brink (naturlig fugtning af jord), hvilket yderligere vil øge behovet for meget regelmæssig vanding af hele området, sand- og grusbunker samt adgangsveje. Idet udgravning ligger nord for gamle bydel og vest for nye bydel, vil vindforhold (størstedel af året vest) gøre at sprinkler skal køre konstant.

I EU direktiv 2008/50/EF om luftkvalitet og renere luft i Europa stk. 1 er det fastslået at det er nødvendigt at reducere forurening til et niveau, hvor der er færrest mulige skadevirkninger på menneskers sundhed med særlig vægt på de mest sårbare befolkningsgrupper og miljøet som helhed.

Dette forhold er i Miljøscreeningen klassificeret som "Forhold som ikke vurderes", og at støvgenerne reguleres i råstofindvindingstilladelser. At disse forhold skulle kunne håndteres af udvinder i et

graveområde mindre end 20 meter fra beboelse må anses som en umulighed. Ledøje Bylaug mener at dette forhold absolut bør vurderes nærmere, og mener at klassificeringen burde have været "Forhold, der bør vurderes". Endvidere vil Ledøje Bylaug gerne vide hvordan Region Hovedstaden forestiller sig dette reguleret i råstofindvindingstilladelser?

Historisk set har de regionsmæssige tilsyn med grusgrave konstateret ulovligheder med for meget støj, manglende overholdelse af gravetidsbegrænsninger, gravninger for tæt på vej, affald i grave o.a i modstrid med gravetilladelse?

Ledøje Bylaug kunne godt tænke sig at vide, hvordan Region Hovedstaden forestiller sig der føres kontrol med gravearbejdet, og om der eventuelt vil blive opsat målestationer, som det anbefales af Miljøministeriet, og vil der blive stillet krav om overholdelse af Miljøministeriets grænseværdier? Og vurderer Region Hovedstaden overhovedet dette er muligt med så tæt placering på Ledøje By?

En del husstande i Ledøje har benyttet sig af muligheden for at installere solcelleanlæg. Solcelleanlæggets effekt aftager med mængden af støv. Blot 4 g støv/m² kan reducere effekten med ca. 40 %. Panelerne vil på sigt under regnvejr blive rensset noget, men analyser har vist at solceller ikke er helt selvrensende, ligesom vi også kan opleve det med vores biler, som også samler snavs og støv over tid. Med råstofindvinding er der en øget risiko for nedsat effekt af solcelleanlæg, såfremt der indvindes tæt på bebyggede områder. Ledøje Bylaug anbefaler at dette undersøges nærmere.

Imod nord er der korrekt kun spredt bebyggelse, men området grænser op til Smørum Golfbane, som er Egedal Kommunes største fritidsklub (og i øvrigt Danmarks største golfklub med 2200 medlemmer). Ledøje Bylaug ser med bekymring på de gener dette kan medføre for klubbens medlemmer, og for det friluftsliv der præger området i dag (golf, løbe- og gåruter), og som er meget benyttet af Ledøjers borgere. Området ligger i den primære vindretning fra et eventuelt graveområde.

Emissioner fra eventuel trafik til og fra området

I miljøscreeningen henviser dette punkt til ovenstående punkt. Endvidere er det angivet som "Forhold, der ikke vurderes".

Det samlede graveområde for Ledøje Nord er ca. 95 ha (950.000 m²), hvilket medfører en samlet råstofindvinding på ca. 9.500.000 m³ stenmateriale (se yderligere for beregningsgrundlag under Trafik – Trafikbelastning). Det forventes at den samlede turgenerering vil være ca. 2,3 mio. ture, svarende til 500-1000 ture pr. dag (over en 10 eller 20-årig periode). Hertil kommer emissioner og udledning fra øvrigt materiel og maskiner.

Dette vil lokalt set med Ledøje Bylaugs øjne skabe en ikke uvæsentlig miljøpåvirkning, herunder udledning af tungmetaller, NOx og partikler. Med henvisning til ovenstående punkt vedr. luftforurening, må det forventes at der skal ske en omfattende afvanding af området pga. beliggenheden. Ledøje Bylaug mener at man bør vurdere hvorledes dette vil påvirke opsamling af emissioner og risiko for nedsivning til grundvandet og Ledøje Vandværks drikkevandsforsyning. Dette bør specielt sammenholdes med det forhold at der ikke eksisterer et beskyttende lerlag mod kalklaget under graveområdet, hvorfor tungmetaller og andre stoffer ikke kan forventes filtreret/bundet af leret.

Ifølge Miljømålsloven §7 stk. 1, er områder udpeget som drikkevandsforekomster forstået som beskyttede områder.

Endvidere skal der i henhold til Vandrammedirektivet benyttes bedste tilgængelige teknologi imod forebyggelse af forurening af grundvandet. Den miljømæssige belastning af området, forventes ifølge Ledøje Bylaug at kunne sammenlignes med en normal trafikeret vej. Her vil der normalt i vejsammenhænge været stillet krav om separat vejafvanding og opsamling til rensning. Vil Regionen stille krav om befæstelse og separat afvanding af alle transportveje?

Er det endvidere virkelig regionens vurdering at emissioner i et jf. Miljøstyrelsens vejledninger og planlovens bestemmelser særligt værdifuldt landbrugsområde, bevaringsværdigt landskab samt kulturarvsareal ikke skal undersøges yderligere?

Ledøje Bylaug anbefaler at dette punkt bør ændres til "Forhold, der vurderes".

Støj

Støj

Region Hovedstaden mener at dette forhold skal undersøges yderligere, hvilket Ledøje Bylaug også mener er nødvendigt.

Ekstern støj fra virksomheder

Miljøstyrelsen har fastsat vejledende grænseværdier for ekstern støj fra virksomheder, og grænseværdierne udgør grundlaget for myndighedernes vurdering af støjforureningen.

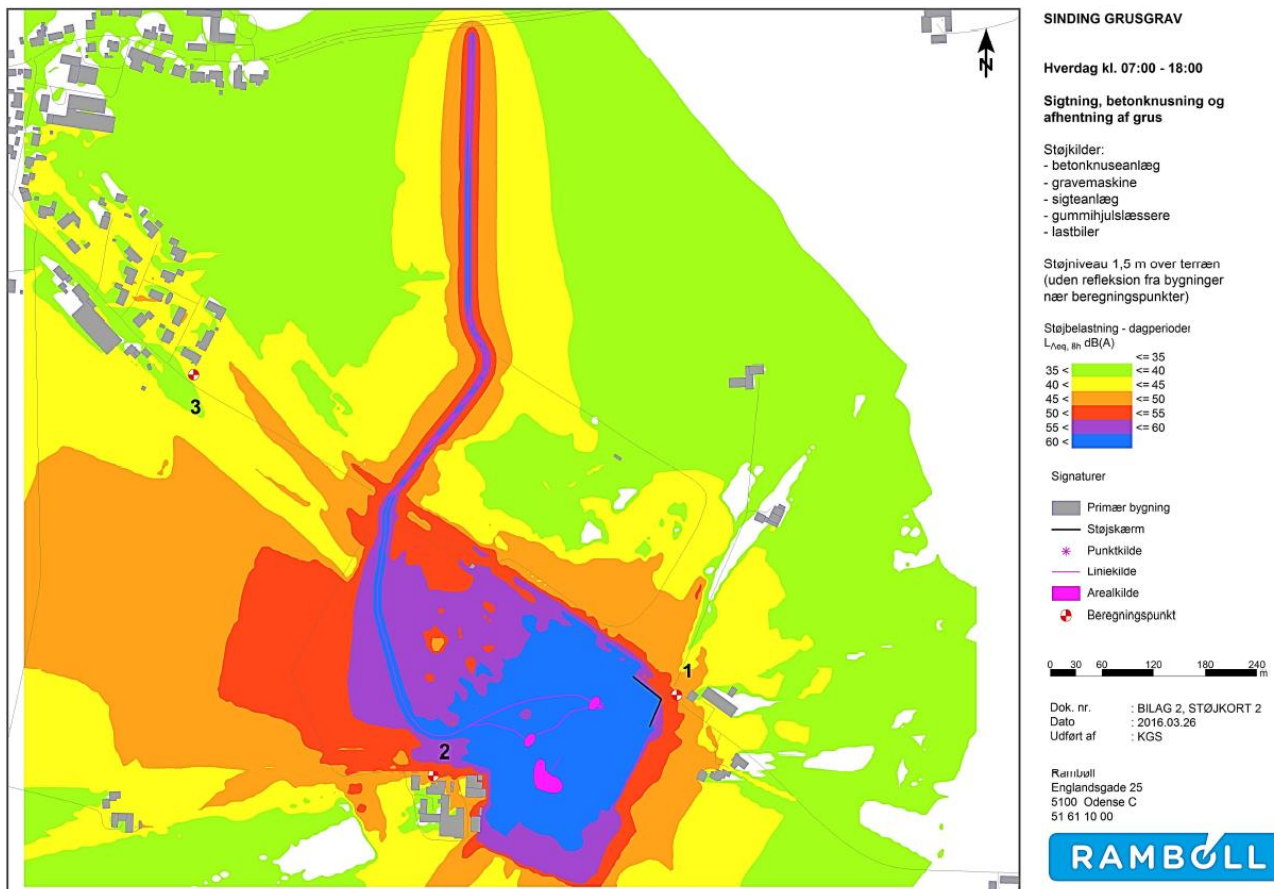
	Mandag - fredag kl. 07 - 18, lørdag kl. 07 - 14	Mandag - fredag kl. 18 - 22, lørdag kl. 14 - 22, søn- og helligdag kl. 07 - 22.	Alle dage kl. 22 - 07
1. Erhvervs- og industriområder	70 dB	70 dB	70 dB
2. Erhvervs- og industriområder med forbud mod generende virksomheder	60 dB	60 dB	60 dB
3. Områder for blandet bolig- og erhvervsbebyggelse, centerområder (bykerne)	55 dB	45 dB	40 dB
4. Etageboligområder	50 dB	45 dB	40 dB
5. Boligområder for åben og lav boligbebyggelse	45 dB	40 dB	35 dB
6. Sommerhusområder og offentligt tilgængelige rekreative områder (særlige naturområder)	40 dB	35 dB	35 dB

(Kilde: Miljøstyrelsens vejledende grænseværdier for dagperioden, aftenperioden og natten, udendørs)

Ledøje omfattet af særligt værdifuldt landbrugsområde, bevaringsværdigt landskab samt kulturarvsareal.

Jf. miljøstyrelsens vejledning om Ekstern støj fra virksomheder nr. 5/1984 og ikke mindst planlovens bestemmelser, kunne og burde Ledøje betragtes som offentligt tilgængeligt rekreativt område (særlige naturområder), hvorfor grænseværdier i dagtimer vil være 40 dB (klasse 6). Som minimum er Ledøje dog at betragte som boligområde for åben og lav bebyggelse med en grænseværdi på 45 dB (Klasse 5 som angivet i tabellen over vejledende grænseværdier for støjbelastning og for maksimalværdier af støjniveauer målt udendørs). Landskabet omkring Ledøje inklusiv 'Ledøje Nord' er i Egedal Kommuneplan udpeget til 'Friluftsmål', hvilket svarer til et 'rekreativt område'.

Nedenstående figur viser eksempel på støberegning af Sinding Grusgrav foretaget i programmet SoundPlan (samme program som benyttet af Vejdirektoratet ifm. Frederikssundsmotorvejen).



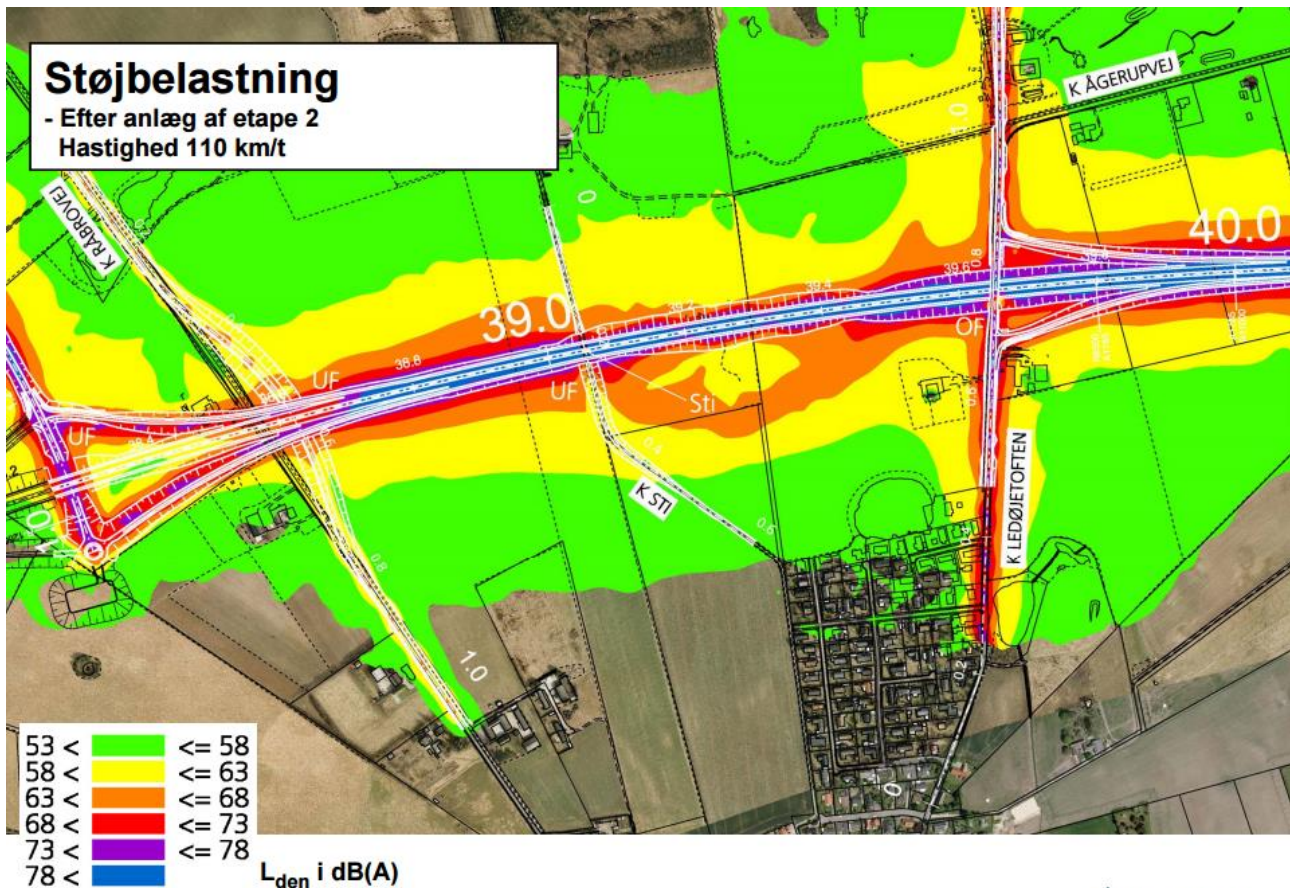
(Kilde: Støjundersøgelse – Sinding grusgrav, Rapport "Miljømåling – ekstern støj, Rambøll)

Ledøje Bylaug er opmærksom på at der ikke kan laves en direkte korrelation mellem ovenstående eksempel, da udgravningens placering, form, anvendt udstyr og transportarbejde kan have indflydelse på støjdbredelsen. Ovenstående eksempel viser dog, at der i forbindelse med en grusgrav kan være væsentlige støjgener. I eksemplet ligger beboelserne lige akkurat inden for grænseværdierne, men det er værd at bemærke, at boligerne ligger over 500 meter fra grusgraven.

I regionens egne rækker har formand for udvalget for miljø, jordforurening og råstoffer John Lehmann Petersen i evaluering af de årlige tilsyn af grusgrave (wm463678) netop konstateret, at ulovligheder ved udvinding af råstoffer bl.a. handler om at der var for meget støj og der var gravet for tæt på vej i modstrid med gravetilladelse. Ledøje Bylaug ser det som et stort problem, at der oftest stiltiende gives accept til øget støj gennem udstedelse af gentagne påbud, som ikke følges op eller har konsekvenser. Hvilke forholdsregler og reguleringer vil Region Hovedstaden stille for et graveområde så tæt på en landsby? Ledøje Bylaug mener at en støjkortlægning må være forudsætning for et graveområdes placering. Endvidere bør der stilles krav om løbende uvarslede støjmålinger.

Akkumuleret støjbelastning

Vejdirektoratets udarbejdede i forbindelse med VVM for Frederikssundsmotorvejen et støjkort med de forventede støjniveauer efter udbygning af motorvejen. Beregningerne er foretaget efter gældende regler (Nord2000) af støjberegninger for vejanlæg.



(Kilde: Støjkonturkort, Etape 2, Vejdirektoratet 2011)

Støjregningerne viser, at årsmiddelværdien L_{den} i flere områder ligger i eller nær det kritiske støjniveau. Yderligere støjklender må forventes at øge støjgenerne, hvorved mange ejendomme vil komme over et uacceptabelt støjniveau.

Støjmodel Nord2000 er udviklet i samarbejde med de andre nordiske lande og er formentlig den mest avancerede model, der anvendes til vurdering af støj i forbindelse med bl.a. vejprojekter.

Her tages bl.a. højde for:

- Afstanden til vejen
- Vejr- og vindforhold
- Jordoverfladens beskaffenhed (f.eks. hårdasfalt eller blødt græs)
- Bygninger eller andet, der skærmer for støjen
- Genstande, der reflekterer støjen
- Vejbelæggninger
- Antal personbiler og varevogne
- Antal lastvogne, busser og lignende
- Køretøjernes hastighed
- Køretøjernes fordeling på dag, aften og nat.

Støjberregninger for Ledøje

Ledøje Bylaug forventer, at en råstofindvinding i Ledøje Nord vil foranledige støjniveauer over grænseværdierne. Miljøstyrelsen anbefaler, at man ikke skaber nye støjbelastede områder, og specielt i eksisterende landzone og landsbymiljøer. Ledøje Bylaug mener, at der bør foretages en egentlig Miljøvurdering/VVM, og at denne bør inkludere en støjmodel/støjberregning for råstofindvindingen – både for graveområdet og transportkørslen – og at der i beregningsmodellen medtages allerede kendte støjkilder (som minimum motorvejen), således at et retvisende støjkort opnås.

Ledøje Bylaug ser det i øvrigt som et problem, at man med graveområdet Ledøje Nord ændrer terrænet radikalt imellem motorvejen og Ledøje Landsby, hvorved de bakker, som i dag fungerer som naturlig støjdemping imod støj fra motorvejen bliver fjernet.

Selvom der i det udsendte materiale fra Region Hovedstaden ikke er planlagt graveområder for interesseområdet øst for Ledøje, vil Ledøje Bylaug gerne gøre opmærksom på, at udover at området er en del af vandindvindingsområdet for Ledøje Vandværk, så er der mod nordøst et meget stort kolonihaveområde, hvor særlige vilkår for støj og vibrationer må forventes gældende. Dette område var meget til diskussion i forbindelse med etableringen af Frederikssundsmotorvejen, idet området ville blive berørt over grænseværdierne.

Vibrationer

Dette vurderes i Miljøscreening til ikke at skulle undersøges yderligere. Ledøje Bylaug er ikke enig i dette.

Det er erkendt fra andre grusgrave (jf. VVM-redegørelse for råstofindvinding i Mogenstrup Grusgrav 2010), at bearbejdning af undergrund vil sende vibrationer videre med fare for sætningsskader i huse. Ledøje er særdeles sårbar over for dette, og specielt med byens mange bevaringsværdige bindingsværkshuse.

Jf. VVM fra Mogenstrup grusgrav er anbefalingen, baseret på deres erfaringer, at der ikke graves i afstand 150-200 meter fra boliger for at gener og sætningsskader kan undgås. I matr. 9a, 11u & 12b vil dette indsnævre område så meget, at udvinding vil have tvivlsom værdi, og derfor helt bør fjernes som forslag til graveområde.

Flere af Ledøjes borgere har rettet henvendelse til deres forsikringsselskaber med henblik på at få afklaret forsikringsforhold i forbindelse med f.eks. sætningsskader som følge af vibrationer fra graveområdet. Det er konstateret, at ingen af vore husstande kan forsikres mod sætningsskader i bygninger. Regionen Hovedstaden bør derfor redegøre for, hvordan dette forestilles reguleret i råstoftilladelsen, samt redegøre for hvilke erstatningsforhold der vil være gældende ved sætningsskader foranlediget af gravearbejde.

Disse forhold og erfaringer fra andre grusgrave bør undersøges til bunds. Der er Ledøje Bylaugs vurdering, at gravetilladelser i matr. 9a, 11a, 11u & 12b syd for motorvejen bør fjernes helt fra forslag til nye graveområder. På flere af de nordlige områder er der desuden anlagt skov, hvilket ikke synes registret af Region Hovedstaden.

Vi vil også gerne gøre opmærksom på, at en del huse i Ledøje er bevaringsværdige – både huse langs Ledøje Bygade og i nærheden. Flere af husene er fra 1700 – 1800 tallet, og er bygget efter gammel metode med syldsten fundament (vægge oven på kampesten og muligvis pælefundering). Disse huse er specielt følsomme over for vibrationer, og der stilles særskilt krav til grænseværdier. Dette kan have betydning ved vibrationer skabt af køretøjer og maskinelt udstyr i graveområdet, eller såfremt der forekommer transport gennem Ledøje landsby.

Grænseværdier for den genevirkning, de omkringboende kan have fra vibrationer ved anlægsarbejder, er foreslået af Miljøstyrelsen i Orientering nr. 9/1997 "*Lavfrekvent støj, infralyd og vibrationer i eksternt miljø*"

Grænser for bygningsskadelige vibrationer er ikke reguleret ved lov. I praksis benyttes ofte den tyske norm DIN 4150-3 til vurdering af bygningsskadelige vibrationer, som inddeler bygninger i 3 kategorier hhv. 1) erhvervs- og industribygninger, 2) boliger og tilsvarende konstruerede og 3) bevaringsværdige bygninger. Normens grænseværdier for bygningsvibrationer er:

- Erhvervs- og industribygninger $V_{peak} \leq 20$ mm/s
- Bygninger til beboelse $V_{peak} \leq 5$ mm/s
- Særligt følsomme og fredede bygninger $V_{peak} \leq 3$ mm/s

Miljøvurdering bør inkludere en analyse af vibrationer, og beskrivelse af afværgeforanstaltninger. Hvilken overvågning af bygningsvibrationer vil Regionerne eventuelt stille som krav i en råstoftilladelse?

Som noget andet, er Ledøje Bylaug også meget i tvivl om hvilke generelle afstandskrav Region Hovedstadens stiller til et graveområde mod bebyggelser, stier mv. Endvidere må vi formode at Industriens branchearbejdsmiljøråds fastsatte forholdsregler for skrænter og lodrette vægge er gældende i alle grusgrave, hvorfor udvindingspotentialer i smalle områder nær bebyggelse, stier mv. må være begrænset.

Trafik

En råstofudvinding vil generere en masse transportarbejde i og omkring Ledøje, hvilket vi mener, bør undersøges grundigere end beskrevet i fremsendte høringsmateriale.

Trafikafvikling/belastning

I fremsendte materiale er beskrevet at sand-/grusforekomsterne varierer i tykkelse, og helt ned til 20 meters dybde. I nedenstående vurdering af transportarbejdet er benyttet en gennemsnitstykkelse på 10 meter.

Det samlede graveområde for Ledøje Nord er ca. 95 ha (950.000 m²), hvilket medfører en samlet råstofindvinding på ca. 9.500.000 m³ stenmateriale. Der kan omtrent være 10 m³ materiale pr. vognlæs (lastbil med hænger), hvilket giver i alt 950.000 vognlæs, også svarende til en turgeneration på 1,9 mio. ture. Hertil må kunne forventes 10-20 % ekstra trafik i forbindelse med anden transport til og fra området, således at den samlede turgenerering vil være ca. 2,3 mio. ture. Fordelt over 10 eller 20 år, vil dette betyde hhv. 1040 ture eller 520 ture. pr. hverdag (beregnet med 220 arbejdsdag pr. år).

Lokalt

Graveområdet vil genere en ikke uvæsentlig trafik til og fra området, som dels vil kunne høres og mærkes af mange husstande, og ikke kun den yderste række af huse, som af Regionen er vurderet partshøringsberettiget.

Ledøje Bylaug vurderer ikke miljøbelastningen som uvæsentlig, da trafikbelastning sammen med maskinelt udstyr til udvindingen vil påvirke miljøet markant i forhold til støv, lugt, støj og trafiksikkerhed.

Den risiko, som vibrationerne fra denne tunge trafik udgør for de gamle bevaringsværdige huse i Ledøje, bør indgå i vurdering af mulige transportveje (beskrevet yderligere under "Støj / vibrationer").

Regionalt

I Miljøscreeningen er der angivet, at dette forhold ikke vurderes nærmere, idet trafikbelastningen af det regionale vejnet vurderes at være ubetydeligt.

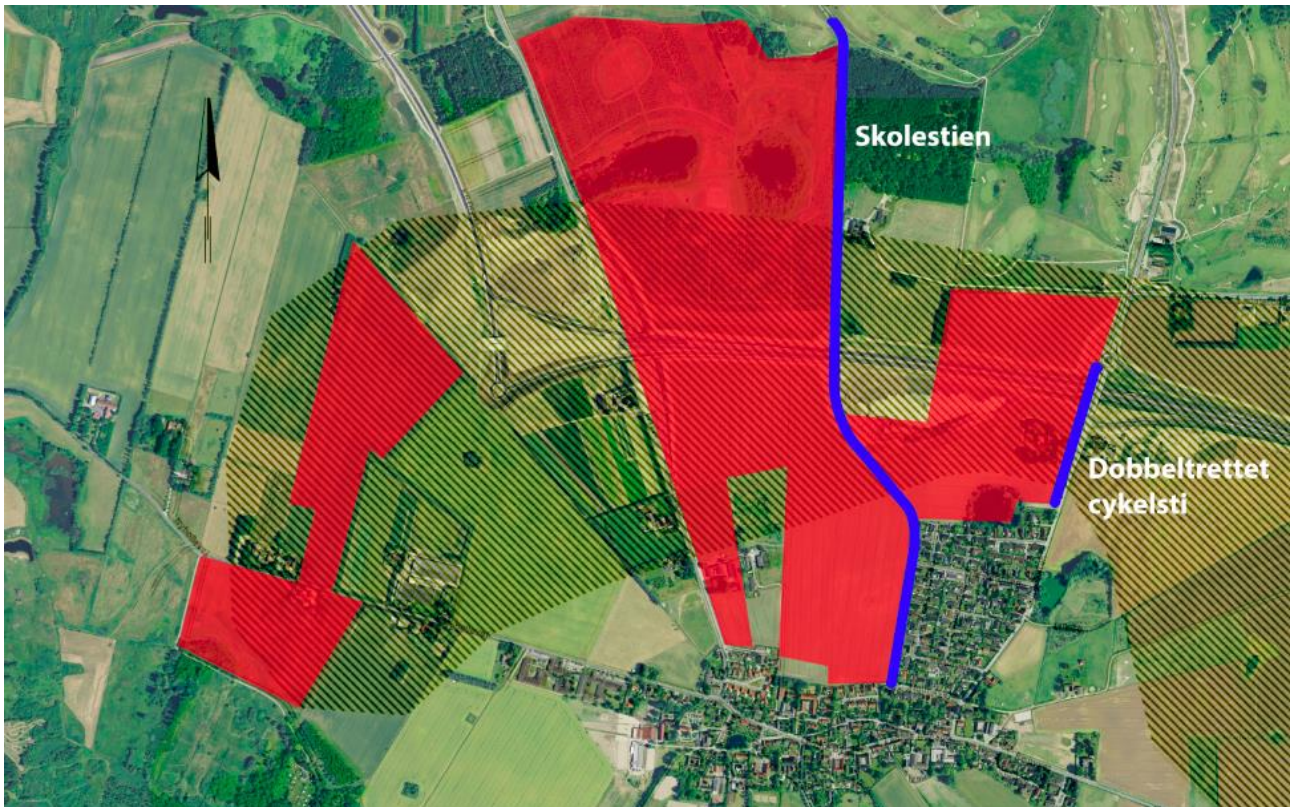
På Frederikssundmotorvejen kører der omtrent 25.000 køretøjer i ÅDT (Årsdøgntrafik), hvoraf tungbilsprocenten skønnes til ca. 2 pct., svarende til 500 tunge køretøjer i døgnet.



Den beregnede turgenerering viser, at der sker cirka en fordobling til en tredobling af tunge køretøjer på strækningen alene fra området Ledøje Nord. I screeningen er angivet at trafikbelastningen af det regionale vejnet som følge af råstofindvindingen vurderes til at være ubetydelig. Ledøje Bylaug mener ikke at en fordobling eller tredobling af trafikbelastningen med tunge køretøjer er ubetydelig, idet dette både vil påvirke trafiksikkerheden i området samt at der kan forventes en del ekstra støjgener herfra. På denne baggrund bør der foretages en egentlig Miljøvurdering og en VVM med støjberegning for den akkumulerede støjdbredelse fra dels motorvej og arbejdsområdet i samme beregningsmodel (Se også under Støj).

Sikkerhed

Skolestien er slet ikke nævnt eller medtaget i screeningen. Skolestien krydser midt igennem området Ledøje Nord, hvorfor hele byens mest sikre skolerute og primære cykel- og gangrute til Smørum, vil ligge midt i graveområdet. Da denne involverer hele byen, har vi svært ved at se, at hele byen ikke er part i denne høring. Ledøje Bylaug har ligeledes svært ved at se, hvorledes man på tilstrækkelig vis kan sikre denne rute på en trafiksikkerhedsmæssig forsvarlig måde, hvis der kommer graveområder på begge sider af denne, og der vil forekomme færdsel med tunge transportere på tværs af denne. Endvidere vil de tunge transportere skulle krydse den dobbeltrettede sti på Ledøjetofte for at få adgang til det regionale transportnet. Flere analyser har påvist en markant øget uheldsfrekvens i denne type krydsning.



I screeningen er angivet at sikkerheden ikke vurderes, da der i den lokale planlægning vil være en mulighed for at planlægge tilkørsel til et nyt graveområde på en sådan måde, at sikkerhed ikke påvirkes væsentligt. Ledøje Bylaug ønsker, at man i Miljøvurderingen angiver et løsningsforslag på, hvorledes man forestiller sig dette reguleret i råstoftilladelsen, så trafiksikkerheden ikke ændres, og specielt omkring skolestien og den dobbeltrettede sti ved Ledøjetoften.

Risiko for ulykker

Se foregående punkt omkring Sikkerhed.

Offentlige udgifter

Erfaringer fra flere andre kommuner, heriblandt Roskilde Kommune, viser at der er betragtelige økonomiske udgifter forbundet med vedligeholdelse af veje i forbindelse med transportkørsel fra graveområder. En 25 tons lastbil belaster vejene som 20.000 personbiler.

En kraftig stigning af tungbilsprocenten vil foretage store strukturelle skader på Egedal Kommunes vejnet, såfremt dette benyttes.

Klimatiske faktorer

Oversvømmelsesrisiko pga. ændret nedbørsmængder

Punktet er beskrevet som at ændret nedbør (herunder øget) nedbør vurderes ikke at påvirke råstofindvindingen. Det burde vel mere retvisende være undersøgt, om ændret (herunder øget) nedbør i forbindelse med råstofindvindingen kan påvirke oversvømmelsesrisikoen for området omkring graveområderne.

Ledøje Bylaug ser ikke en øget oversvømmelsesrisiko (da grusgrav må være at betragte som et stort overløbsbassin), men ser den anden fare, at en øget vandtilførsel i graveområdet kan påvirke grundvandstilstrømningen nedstrøms. I det Ledøje Vandværks primære opland for vandindvinding er størstedelen af Ledøje Nord, og tilstrømningen sker fra nord til syd/sydvest, vil der ske en øget tilførsel af vand direkte fra graveområdet. I det grundvandstilstrømningen til kalklaget ikke er beskyttet med et lerlag under sandforekomsterne, er der en øget risiko for at forurenede vand tilgår Ledøje Vandværk. Dette kan medføre forringet vandkvalitet og en økonomisk udgift, som i første omgang påhviler Vandværket og sidenhen borgerne i Ledøje.

Ledøje Bylaug forventer en yderligere analyse af påvirkningen for Ledøje Vandværks opland og vandkvaliteten. Der skal gøres opmærksom på at området i forvejen er nitratfølsomt område, og primært er beskyttet af moræneler i overjordslaget. Hvordan vil dette blive påvirket når det primære filter fjernes?

Ledøje Bylaug forventer, at hvis man alligevel vælger at gå videre med området som interesseområde eller graveområde, så må denne risiko og udbedring af eventuelle skader påhvile Region Hovedstaden og grundejer af graveområdet.

Vandstandsændringer

I screeningen er beskrevet at råstofindvindingen ikke vurderes at påvirke vandstanden i de beskyttede vådområder, vandhuller og åer.

De omkringliggende vandhuller (Kattevær og Lillesø) har i forvejen en meget lille vandtilstrømning, og får en del af vandet gennem grundvand, men mest via drænuledninger til søerne. Såfremt der udgraves i nærheden af disse, vil hovedkilden til vandtilførslen forsvinde. Samtidig vil en sænkning af grundvandsspejlet kunne forårsage at søerne er i risiko for at tømmes for vand, da dybden af søerne er relativt lav.

Ledøje Bylaug anbefaler, at der foretages en beregning af grundvandssænkningen som følge af en eventuel råstofindvinding, samt hvorledes man sikrer en fortsat vandtilførsel til søerne, hvis vandet fra dræn fjernes som følge af udgravningen.

Kulturarv

Landsbyen, kirken og landskabet er en kulturhistorisk helhed og har sin historiske værdi i denne helhed.

Kulturhistoriske værdier, fredede eller bevaringsværdige bygninger

Kulturlandskabet omkring Ledøje

I middelalderen var der i Ledøje og andre landsbyer en slags dyrkningsfællesskab i datidens landbrug. Det satte sine spor i landskabet ved at gårdene, som lå i landsbyen, hver havde mange små jordlodder som lå spredt i landskabet. Med landboreformerne i slutningen af 1700-tallet ændredes dette billede.

Landboreformerne gennemførtes for at forbedre bondestandens forhold og effektivisere landbruget. Nu blev dyrkningsfællesskabet erstattet af individuelt agerbrug og i denne sammenhæng omfordeltes landsbyernes jorder – kaldet 'stjerneudskiftningen.'

Udskiftningen af Ledøje Bymark i 1781 blev foretaget i form af en stjerneudskiftning, hvor gårdenes jordstykker blev samlet som lagkagestykker ud fra landsbyen. Kun få gårde blev flyttet ud fra landsbyen - i dag kan man i landskabet tydeligt se veje, markskel og stier, som viser stjernemønstret ud fra gårdene i landsbyen. Tilmed er kulturlandskabet omkring Ledøje stadig autentisk med landbrug – landskabet er åbent med produktivt landbrug. Ved at opretholde landbrugsarealerne og det øvrige kultur- og naturlandskab omkring landsbyen bevares væsentlige dele af et karakteristisk kulturland fra de seneste århundreder til værdi for kommende generationer.

Ledøje Landsby

Ledøje er en af Vestegnens større og bedst bevarede landsbyer. Vejene til og fra byen er stort set identiske med middelalderens vejnet. Kirken ligger højt mod vest og kan ses som toppunkt fra alle verdenshjørner med en yderst smuk og varieret natur – uanset hvorfra man kigger ind mod den velbevarede landsby. Ledøje er bygningsmæssigt en af Egedals bedst bevarede landsbyer, idet både kirke, præstegård, rytterskole, huse, pumpehus, fattighus, aktivt forsamlingshus og en række af gårdene er bevaret. En del af landsbyens gårde ligger endnu rundt om gadekæret, ligesom den gamle rytterskole fra 1720'erne.

Den kulturhistoriske landsby har bevaret den landsbykarakteristiske lange form med plads til to såkaldte forter, hvor kreaturerne blev drevet sammen til natten. Den ene forte ligger stadig ubebygget foran kirken, og det giver en unik mulighed for at se middelalderbyen, som netop på afstand ligger uberørt, omgivet af marker og moser. Den anden forte ligger ubebygget midt i landsbyen med bebyggelse rundt om den. Den er i dag landsbyfællesskabets samlingspunkt i forbindelse med fejring af årets højtider.

Mod Nord ligger værdifuld landbrugsjord, som stadig dyrkes af bønderne i Ledøje og mod syd ligger det større fredede moseområde med Porsemosen og Tysmosen. Det er områdets sidste rest af de mange smeltevandssøer, moser og åer, som omgav middelalderbyen. Alle veje og stier følger stadig landskabets konturer og mange af de gamle markskel fra stjerneudstykningsen i 1780'erne.

I forhold til beskyttelse af landsbymiljøet med de gamle huse, bør det undersøges hvilke vibrationer, der kan forventes ved grustransport / tung lastbiltrafik gennem landsbyen, såfremt trafikken føres gennem byen. Der er særligt lave grænseværdier for vibrationer i forhold til gamle bevaringsværdige bygninger. Mange af de karakteristiske gamle huse, som også er udpeget som bevaringsværdige er beliggende tæt ud til byens gader herunder langs Ledøje Bygade, hvor en del af de gamle huse ligger 3-4 meter fra kørebanen. Vi frygter, at disse huse skades af vibrationer, og forsikringerne dækker så vidt vi har undersøgt ikke sådanne skader, og husene kan der for gå i forfald. (se yderligere under ”Støj / Vibrationer”)

Ledøje Bylaug finder ikke, at disse kulturhistoriske spor og fortællerværdier kan bevares for eftertiden ved udgravning af råstoffer, som foreslået ved interesseområdet og Graveområde Ledøje Nord.

Kirker og omgivelser



Ledøje Kirke er Nordens eneste dobbeltkirke, og man kan først støde på tilsvarende dobbeltkirker i Middtyskland. En dobbeltkirke er karakteriseret ved, at den har to selvstændige etager med hver sit kirkerum. Det øverste fungerede som herskabets privatkapel. Kirken er opført i første halvdel af 1200-tallet som borgkapel til en borg/stormandsgård efter tysk forbillede. Der er tydelige bygningsspor i skibets vestgavl, som tyder på, at borg og kirke har været bygget sammen. Kildemateriale peger på, at stormanden Jacob Sunesen (Hvideslægten) fra Knardrup stod bag opførelsen af dette enestående bygningsværk.

Han var forhandlingsleder i Goslar, da kong Valdemar Sejr skulle frikøbes fra tysk fangenskab i 1223-25, og så som en af første danskere verdens første dobbeltkirke - Liebfrauenberg Kirche - i kejserbyen Goslar, og lod den inspirere ham til opførelse af Danmarks første og eneste dobbeltkirke 10-15 år senere. Den tyske dobbeltkirke blev revet ned i 1700-tallet pga. bygningsforfald.

Borgen/stormandsgården findes ikke mere. I dag ligger Brydegården på stedet. Det er let at fornemme stedets kraft og historie, når man kigger ned fra kirkens tårn (ca. 1508). Et unikt område med en unik historie.

Da kirken blev gennemgående renoveret i 1887-92 var det en begivenhed, som tiltrak stor opmærksomhed. Arkitekten H.V. Storch stod for arbejdet, ligesom han gjorde det ved Skt. Bendts Kirke, Fjenneslev Rundkirke og Tveje Merløse Kirke – altså nogle af de vigtigste sjællandske middelalderlige kirkebygninger.

Det er næsten overflødigt at meddele, at den unikke kirke med kirkegårdens mange bevaringsværdige gravminder og med naboen Bydegården udgør et kulturhistorisk kapitel for sig.

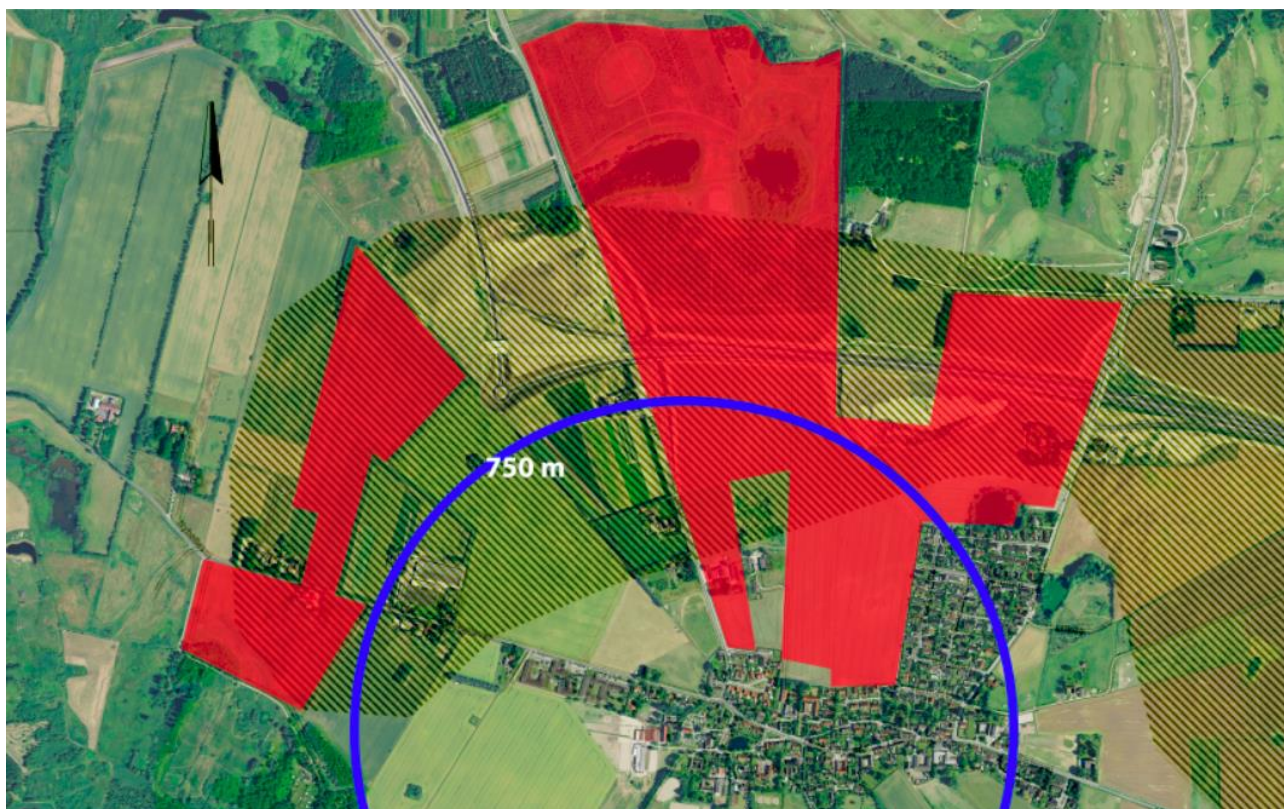
I dag står Ledøje Kirke stort set i det miljø, som Jacob Sunesen skabte for ca. 775 år siden. Det gælder også omgivelsernes marker og moser. Der er en fredningszone på 750 m omkring kirken. Grusgravning i Ledøje Nord vil bryde ind i zonen og direkte skade det enestående miljø og dets omgivelser.

Der er udpeget kirkeomgivelser omkring Ledøje Kirke, som skal sikre kirkens landskabelige beliggenhed og samspil med landsbymiljøet. På sigt skal omfanget af kirkeomgivelses beskyttelsen fastlægges konkret. Københavns Amt har fastlagt en beskyttelseszone på 750 meter omkring Ledøje Kirke, der i forvejen er omfattet af en 300 meters beskyttelseszone efter Naturbeskyttelsesloven. Bestemmelsen har til formål at beskytte kirker, der ligger mere eller mindre åbent i landskabet mod, at der opføres bebyggelse på over 8,5 meter, som virker skæmmende på kirken. Beskyttelseszonen på 750 meter skal sikre kirker i landzone som markante kulturmonumenter i landskabet. Ledøje Kirke er meget markant beliggende i landskabet og et eksempel på en kirke med meget stort fjernomgivelsesområde.

(kilde: Vejdirektoratet, VVM 2002 og Lokalplan nr. 010104 Bevaringsplan for Ledøje Landsby)

Ledøje Kirkes placering på et af landsbyens og landskabets højeste punkter er betinget af et ønske fra bygherren om at give kirken en markant og monumental beliggenhed. Når kirken i dag stadigvæk fremtræder som et af de mest markante træk i landskabsbilledet, er det et oprindeligt træk, som det er vigtigt at bevare.

(Kilde: Historien i landskabet, Jens Henrik Jønsson, Kroppedal Museum)



Udsigt til kirken med foranliggende 25 m dyb grusgrav, vurderes af Ledøje Bylaug at virkes skæmmende på Kirken og den landskabelig udsigt til og fra kirken. Ledøje Bylaug mener at dette bør indgå i den samlede vurdering i miljøvurderingen.

Øvrige kildehenvisninger for mere materiale omkring Ledøje og Ledøje Kirke:

Jens Henrik Jønsson: Historien i landskabet. Danmarkshistorien i Vestskoven. Kroppedal Museum 2014

J.P. Jørgensen: Historiske Optegnelser om Ledøje-Smørum Sogne fra Oldtiden til den nyere Tid. Roskilde 1925 med senere genoptryk.

Jens Jørgen Nygaard: Ledøje Kirke – en stormands kapel. Pædagogisk Central. Ledøje-Smørum 1997

P. Sorenus: Landsbyer i Vestskoven. Herstedvester, Risby, Ledøje, Vridsløsemagle. Danmarkshistorien i Vestskoven 2004.

Ressourcer og affald

Arealforbrug

Dele af arealerne er i dag udlagt som landbrugsjord, og er forpagtet ud til nogle af Ledøjes landmænd. Ved omlægning af landbrugsjord til råstofindvinding vil lodsejer få tilført ressourcer, men landmændene vil miste nogle værdifulde landbrugsområder og vigtige ressourcer, i et i forvejen presset marked.



(Kilde: Egedal digitale kommuneplan 2013-2025)

Dele af Ledøje Nord er desuden udlagt som skov i dag, og Region Hovedstaden forholder sig ikke til dette. Endvidere er øvrig del af de nordlige arealer af Ledøje Nord samt dele af de sydlige arealer i Ledøje Nord udlagt til ønsket skovrejsning, og der er udlagt skovbyggelinjer.



Vandforbrug

Ledøje Bylaug mener det vil være et krav at der dagligt vandes til støvbekæmpelse, idet den meget tætte placering på byen vil kunne foranledige en række støvgener.

Der bør foretages en beregning af vandforbruget, og en redegørelse hvorfra vandet skal komme. Har Ledøje Vandværk kapacitet til dette, og vil en ekstraudvinding af vand på vandværket foranledige øget optage af uønskede stoffer? Målinger fra vandværket har påvist en stor følsomhed på vandkvaliteten i forhold til udvindingsmængden. Hvis der laves en lokal boring til vandudvinding til vanding af grusgraven eller brug af vand fra grundvandsspejlet, vil dette så påvirke grundvandsspejlet og Ledøje Vandværks vandindvinding?

Visuel effekt

Arkitektonisk og landskabeligt udtryk

Ledøje Landsby har kulturhistorisk værdi. Landsbyen med det dyrkede land hele vejen rundt om byen udgør værdifulde kulturhistoriske spor. De gamle huse, strukturen i byen med småhuse midt i byen og gårdene i udkanten af byen, gaderne, landeveje, markveje og markskel viser stadig byens og landbrugets historie langt ud i landskabet. Byens struktur og landskabet omkring byen viser usædvanlig tydelige spor af stjerneudskiftningen i 1700-tallet, en landbrugsreform, som udgør en milepæl i danmarkshistorien.

Ledøje landsby er velkendt som bevaringsværdig kulturhistorisk – men landsbyens historie handler i høj grad om, hvordan man ernærede sig med landbrug og hvordan jorden dyrkedes. Gårdene lå – og ligger – i byens udkant og de enkelte gårdes jorder ligger i vifter ud fra byen – som en stjerne.

Ledøje Kirke er bygget ca. 1225 som gårdkirke for en stormandsgård. Kirken er enestående i Danmark, bl.a. fordi den er opført i to etager med en over- og en underkirke.

Ledøje Kirkes placering på et af landsbyens og landskabets højeste punkter er betinget af et ønske fra byggherren om at give kirken en markant og monumental beliggenhed. Når kirken i dag stadigvæk fremtræder som et af de mest markante træk i landskabsbilledet, er det et oprindeligt træk, som det er vigtigt at bevare.

(Kilde: Historien i landskabet, Jens Henrik Jønsson, Kroppedal Museum)

Der er udpeget kirkeomgivelser omkring Ledøje Kirke, som skal sikre kirkens landskabelige beliggenhed og samspil med landsbymiljøet. På sigt skal omfanget af kirkeomgivelser beskyttelsen fastlægges konkret. Københavns Amt har fastlagt en beskyttelseszone på 750 meter omkring Ledøje Kirke, der i forvejen er omfattet af en 300 meters beskyttelseszone efter Naturbeskyttelsesloven. Bestemmelsen har til formål at beskytte kirker, der ligger mere eller mindre åbent i landskabet mod, at der opføres bebyggelse på over 8,5 meter, som virker skæmmende på kirken. Beskyttelseszonen på 750 meter skal sikre kirker i landzone som markante kulturmonumenter i landskabet. Ledøje Kirke er meget markant beliggende i landskabet og et eksempel på en kirke med meget stort fjernomgivelsesområde.

(kilde: Vejdirektoratet, VVM 2002 og Lokalplan nr. 010104 Bevaringsplan for Ledøje Landsby)

At tillade gravning efter råstoffer i kulturlandskabet nær Ledøje vil derfor være at bortskære en vital del af de bevaringsværdige kulturhistoriske spor. Landskabet vil ikke kunne 'genskabes', idet der ikke må tilføres opfyld, når gravearbejderne afsluttes. Da der forventes gravning i ca. 25 meters dybde vil landskabet for eftertiden blive præget af dybe kratere og dybtliggende sø.

Den nyanlagte Frederikssundmotorvej er anlagt relativ dybt i landskabet og vejen og trafikken på vejen er derfor ikke synlig i landskabet i interesseområdet og arealet for graveområde Ledøje Nord. Dermed er det kulturhistoriske landskab her stadig visuelt 'helt' og kan ses i sin helhed med landsbyen.

Råstofplan 2012 har markeret et interesseområde for råstofindvinding i form af en bred halvcirkel, der dækker hele den nordlige halvdel af det samlede kulturlandskab som omkranser og hører til Ledøje landsby.

Det vil derfor være ødelæggende for oplevelsen af kulturhistorien i landsbyen og landskabet ved Ledøje, såfremt dette interesseområde fastholdes og såfremt der udpeges graveområder i området. Ødelæggelsen

vil ikke kun berøre beboere nær området, men som borgere i Danmark vil vi alle miste et stykke synlig kulturhistorie.

I miljøscreeningen er angivet ” Det vurderes, at råstofindvinding ikke vil konflikte med ovennævnte interesseudpegning og at det i efterbehandlingsplanen er muligt at sikre, at området kan indpasses, så det er i overensstemmelse med de landskabelige interesser, således at væsentlige påvirkninger kan undgås (se også under Kulturhistoriske værdier, fredede eller bevaringsværdige bygninger og Landskabelige værdier).”

Vurderingen er, at dette punkt skal undersøges nærmere. Ledøje Bylaug finder dette besynderligt, og tænker at Regionsrådet ikke har været opmærksom på Ledøjes markante stjerneudskiftning, hvilket en råstofudvinding vil påvirke meget visuelt. Ledøje Bylaug kunne godt tænke sig en forklaring/forslag på, hvordan påvirkning af dette kan undgås, når man ikke kan genetablere terrænet?

Socioøkonomiske effekter

De socioøkonomiske konsekvenser er kun behandlet meget overfladisk, og vi mener i Ledøje Bylaug at der er flere punkter som bør indgå i den samlede vurdering.

Påvirkning af sociale forhold

Ledøje landsby har gennem en årrække haft en stor tilgang af børnefamilier, der har valgt at bosætte sig her pga. natur, trafikikkerhed og sundhed. Omlægning af områderne til råstofindvinding så tæt på Ledøje vil kunne afholde mange fra at bosætte sig her med småbørn, hvorved Ledøjens befolkningssammensætning på sigt kan risikere at ændre sig.

Påvirkning af erhvervslivet

Idet arealerne i dag er udlagt til landbrugsarealer med dyrkningspligt, og da arealerne er forpagtet til lokale landmænd, vil dette have en indflydelse på mængden af afgrøder, og herved også på erhvervslivet. Der affødes således ikke erstatning i beskæftigelse og indtægtskilde ved omlægning af arealets brug.

Ledøjens Børnehaven er en af Egedal Kommunes bedst beliggende børnehaver med adgang til fri natur. Til gengæld ligger den afsides i forhold til Smørum, men tiltrækker mange pga. de landskabelig og naturmæssige værdier denne kan tilbyde. Børnehaven benytter også Skolestien ifm. gå og cykelture til Smørum. Udlægning af graveområder omkring Ledøje vil med en kombination af manglende tiltrækningskraft af nye børnefamilier til Ledøje og børn fra Smørum, vil på sigt kunne påvirke grundlaget for børnehaven negativt, med tab af gode arbejdspladser i byen til følge.

Den nyåbnede Naturskolen Mir for børn med autisme og ADHD (som beskrevet nærmere under "Befolkning og Sundhed / Svage grupper", har placeret sig i Ledøje pga. roen, naturen og de rekreative muligheder. Med beliggenhed direkte ud til Ledøje Nord, vil dette påvirke skolen.

Ledøje Bylaug ønsker at disse forhold bør indgå i en miljøvurdering.

Materielle goder

Miljøscreeningen vurderer, at der ikke er forhold der skal vurderes nærmere, da der nærmest ingen påvirkninger er. Region Hovedstaden mener endda, at der vil blive tilføjet en ressource til lokalområdet. Her kan Ledøje Bylaug kun komme i tanke om penge, og kan ikke rigtig se hvordan dette skal opfattes som en ressource for alle de berørte borgere, som står til at ville miste de sundhedsmæssige, landskabelige og kulturmæssige værdier, som betyder mest for de borgere, der har bosat sig i byen.

Ejendomspriser

Ejendomspriser er ikke vurderet i miljøscreeningen, hvilket Ledøje Bylaug mener er utilstrækkeligt for en helhedsvurdering af de socioøkonomiske forhold. Ledøje Bylaug har ladet nogle uvildige ejendomsmæglere foretage en vurdering af huspriser uden og med graveområder, og der forventes et fald i salgsprisen på mellem 30-40 % samt øgede liggetider på boliger til salg.

Lodsejeren af graveområdet har på et borgermøde i Ledøje tilkendegivet, at de ikke har til hensigt at benytte en udlægning af graveområdet. Ledøje Bylaug finder det derfor stærkt betænkeligt, hvis områderne vil blive udlagt til graveområder, da dette uden grund vil kunne medføre en væsentlig økonomisk påvirkning for de omkringliggende grundejere. Enhver købers advokat vil påpege muligheden for grusgrav, hvilket sammen med store prisfald, i værste fald vil kunne betyde en stavnsbinding af grundejerne. Selvom man ikke påtænker at flytte, så vil det også kunne påvirke friværdien i boligen.

Ledøje Bylaug ønsker, at der i en miljøvurdering foretages en vurdering af omfanget af gener for de berørte boliger, og hvilke socioøkonomiske effekter/konsekvenser dette kan have – både på kort og lang sigt. Endvidere ønskes der foretaget en vurdering af den samlede graveperiode, såfremt der skulle blive ansøgt om gravetilladelse for udvinding af hele området. Erfaringer fra andre grusgrave må kunne hjælpe til et estimat for dette med udgangspunkt i anslået råstofmængder.

Jordbrugsinteresser

Området er en del af et areal udpeget med særlig jordbrugsinteresse. Som beskrevet under punktet "Socioøkonomiske effekter/ Påvirkning af erhvervslivet", vil landmændene som har dyrkningen på de forpagtede jorde miste en væsentlig del af deres afgrøder.

Bilag til Ledøje Bylaugs hørings svar

Kopi af dette hørings svar sendes til:

Politikere

Miljø- og Fødevareministeren

Kultur- og Kirkeministeren

Regionrådets medlemmer

Egedal Kommune og Egedal Byråds medlemmer

Folketingsmedlemmer, Nordsjællands Storkreds

Interesseorganisationer

- Naturstyrelsen, nst@nst.dk
- Danmarks Naturfredningsforening, dn@dn.dk
- Danmarks Naturfredningsforening, Egedal lokalafdeling
 - Formand, Jørgen Bengtsson, jb@jbengtsson.dk
 - Næstformand, Søren Vinding, sjvinding@webspeed.dk
- Kroppedal Museum
 - Museumschef, Lars Buus Graeser, lars.buus@kroppedal.dk
 - Museumsinspektør, Jens Henrik Jønsson, jens.henrik.joensson@kroppedal.dk
- Friluftsrådet,
 - Friluftsrådet, fr@friluftsradet.dk
 - Lokalafdelingen Nordsjælland, nordsjaelland@friluftsradet.dk
 - Lokalafdelingen, Kredsformand, Poul Erik Pedersen, poul.erik@pedersen.mail.dk

Lodsejere

- Boris Nørgaard Kjeldsen
- Jesper Due Hansen