

LANDSDELSORKESTERFORENINGEN  
ROSENØRNS ALLÉ 22, 1970 FREDERIKSBERG C  
E-MAIL: LOF@SYMPHONY.DK • WWW.SYMPHONY.DK

## LANDSDELSORKESTERFORENINGEN

23. oktober 2015

### **LandsdelsOrkesterForeningen søger foretræde hos Folketingets Kulturdvalg for at fremlægge de alvorlige bekymringer, Finanslovsforslaget for 2016-2019 giver medlemsorkestrene.**

**En reduktion i landsdelsorkestrenes tilskud, som foreslået i Finanslovsforslaget for 2016-2019, svarer til at reducere et fodboldhold til blot 9 spillere. Det vil gøre det meget vanskeligt for landsdelsorkestrene at opretholde sit høje niveau både aktivitets- og kvalitetsmæssigt og vil samtidig svække det kulturelle tilbud i alle landsdele.**

**LandsdelsOrkesterForeningen anbefaler derfor, at de påtænkte besparelser for landsdelsorkestrene stilles i bero på 2014 niveau. Der er fem landsdelsorkestre i Danmark – og det er ikke ét for meget.**

I Finanslovsforslaget 2016-2019 lægges der op til en besparelse på samlet 11,2 millioner kroner fordelt på de fem landsdelsorkestre: Odense-, Aarhus-, Aalborg og Sønderjyllands Symfioniorkester samt Copenhagen Phil. Da hovedparten af orkestrenes omkostninger går til løn, vil besparelsen betyde nedlæggelse af mindst 20 stillinger. Dertil er der tydelige tegn på, at nogle orkestre også rammes af store kommunale besparelser, så det endelige antal nedlagte stillinger kan gå hen og blive langt større.

Besparelser af denne størrelse vil være ødelæggende for en værdifuld del af vores fælles kulturarv, for formidlingen af den klassiske symfoniske musik samt for et sundt og frodigt lokalt musikmiljø. For udover at give koncerter på et højt professionelt niveau fungerer orkestermusikerne også som en sikring af den musikalske fødekæde og et lokalt musikmiljø i landsdelene.

Publikumstallet hos de fem landsdelsorkestre er højt. Orkestrene afholdte i 2014 omkring 945 koncerter for over 400.000 publikummer. Koncerterne spænder fra klassiske koncerter, nyskabende eksperimenter, underholdningskoncerter, events "i marken" hvor folk er, opera- og kammermusik til koncerter målrettet børn og unge. Hertil skaber orkestrene oplevelser på den digitale scene, som også når ud til et anseeligt publikum. Aktivitetsniveauet skabes i kraft af, at de fem orkestre løser opgaven i samarbejde og tilsammen dækker hele landet.

De fem landsdelsorkestre dækker på enestående vis hele landet i forhold til udbredelsen og forankringen af den symfoniske musik. Et symfioniorkester har mange strenge at spille på, både genremæssigt og i palletten af aktiviteter, og orkestrene henvender sig derfor til alle Danmarks borgere i alle aldre og med vidt forskellig baggrunde. De fem landsdelsorkestre skaber tilsammen balance i Danmark. Det gode samarbejde orkestrene imellem sikrer også muligheden for at koordinere fælles indsatser med fælles projekter. Landsdelsorkestrene repræsenterer tilsammen over halvdelen af Danmarks klassiske musikmiljø, og er derfor en af de største kulturaktører i landet.

Den symfoniske musik kræver et stort symfioniorkester – værker af Brahms og Carl Nielsen hører til kernerepertoiret og vil ikke kunne spilles, i fald antallet af musikere reduceres. Det er beskrevet i Musikloven, "at orkestret...har en sådan størrelse og sammensætning, at grundlaget for fremførelse af det...nævnte repertoire på kunstnerisk forsvarlig måde er til stede." Landsdelsorkestrene fungerer endvidere som en helt afgørende katalysator og platform for den nyskabende kompositionsmusik.

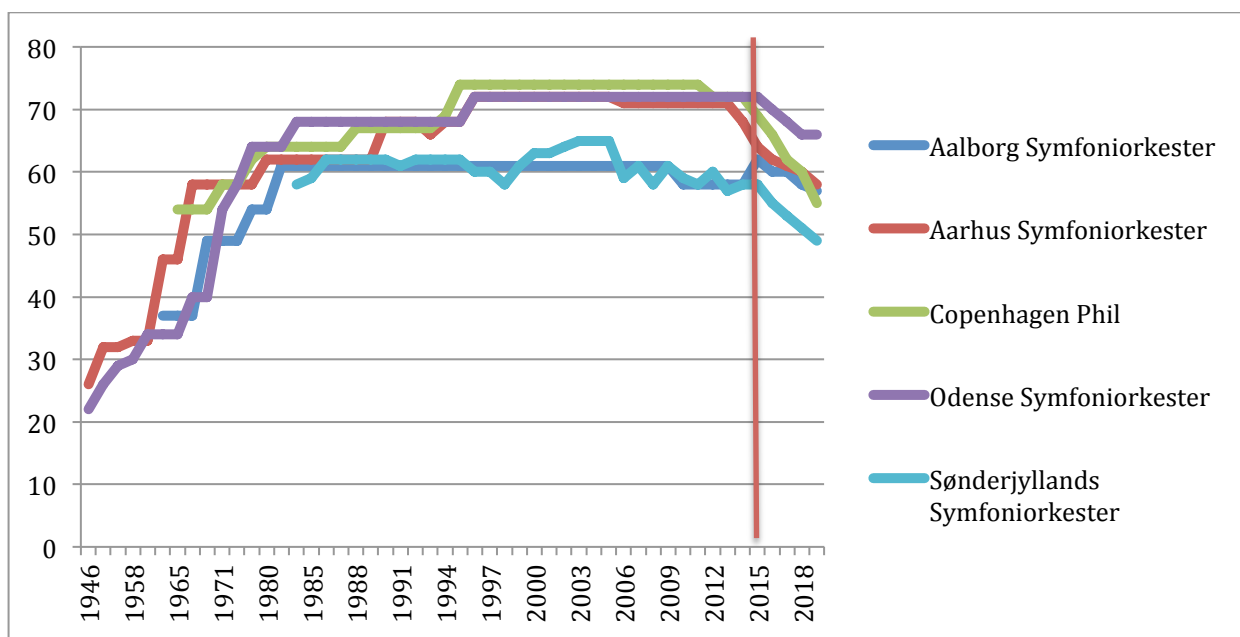
Med en reduceret økonomisk ramme vil der ikke længere være økonomisk råderum for at opfylde denne vigtige opgave.

Landsdelsorkestrene arbejder allerede nu tæt på minimumsgrænsen af, hvad der beskriver et symfoniorkester og en reel opfyldelse af Musikloven. Yderligere besparelser uden en politisk prioritering vil kvæle orkestrenes mulighed for at opfylde deres mission ude i alle landsdelene. En reduktion af orkestrenes størrelse vil derudover få den konsekvens, at gode dirigenter og solister fravælger orkestrene med en medfølgende nedgang i den kunstneriske kvalitet til følge.

Alle fem landsdelsorkestre har højt kvalificerede professionelle fuldtidsansatte musikere, der kontinuerligt holder et højt professionelt og kunstnerisk niveau. Et orkester kan ikke, som mange andre arbejdspladser, periodevis nedskalere og dermed nedsætte sin produktivitet eller indskrænke åbningstider. Kunstnerisk arbejde på højt niveau er en langvarig og krævende proces. En besparelse vil have langtrækkende konsekvenser for orkestrenes kerneydelse og gradvist underminere den klassiske symfoniske musiks tilstedeværelse i hele landet. I takt med det store fokus på udflytning af arbejdspladser til hele landet er det særligt vigtigt, at der er kulturtilbud af høj kvalitet i alle landsdele.

LandsdelsOrkesterForeningen anbefaler derfor, at de påtænkte besparelser for landsdelsorkestrene stilles i bero på 2014 niveau.

*Orkestrenes størrelse – antal fuldtidsansatte musikere fra 1946 til 2019 med forslag til FL2016-2019 indarbejdet:*



Ovenstående vil LandsdelsOrkesterForeningen gerne have mulighed for at uddybe ved et foretræde hos Folketingets Kulturudvalg.

Med venlig hilsen

LandsdelsOrkesterForeningen.

*Kontakt til LandsdelsOrkesterForeningen:*

*Formand Mette Klingsten: 2512 4561*

*Ordførende orkesterchef Uffe Savery: 2016 3344*

*Sekretariatschef Asbjørn Keiding: 5129 1379 / lof@symphony.dk*