

**Tidspunkt** torsdag den 26. maj 2016 kl. 10.30

**Deltagere** Folketingets Forsvarsudvalg, samt  
Udvalg vedr. grønlandske forhold

**Gæst** Ilja Leo Lang, Office Manager Denmark  
Association of Arctic Expedition Cruise Operators

## Indholdsfortegnelse

Ansvarlig og bæredygtig turisme i Grønland .....	3
Markant færre krydstogtsturister i Grønland.....	4
AECO, baggrund .....	6
AECO's geografiske område.....	6
AECO's definition af Arktis .....	6
AECO's overordnede formål .....	6
Medlemmer .....	7
Medlemmer (fortsat) .....	8
Antal AECO passagerer i Arktis .....	8
Antal krydstogtspassagerer i Arktis .....	9
Guidelines .....	9
Retningslinjer for besøgende i Arktis.....	9
Animerede retningslinjer på 14 sprog .....	10
AECO's stedspecifikke retningslinjer .....	10
Wildlife Guidelines .....	10
Biosecurity Guidelines .....	10
Operational Guidelines .....	10
AECO's Cruise Database.....	11
Deling af 'collective sailing plans' .....	12
Post visit reports .....	13
Statistik.....	14
AECO's Vessel Tracker.....	15
Crowd Sourcing af dybdemålingsdata .....	16
Joint Arctic SAR TTX – AECO initiativ .....	17
AECO processer og samarbejder .....	18

## Ansvarlig og bæredygtig turisme i Grønland

AECO (Association of Arctic Expedition Cruise Operators) er en organisation for ekspeditionskrydstogtsoperatører i Arktis. AECO repræsenterer i dag hovedparten af ekspeditionskrydstogtsoperatørerne i Grønland. AECO's medlemmer opererer altovervejende mindre skibe, som tager under 250 passagerer og ikke er afhængig af infrastruktur. Disse skibe gør det muligt at besøge mindre byer og bygder, samt helt ubeboede steder i Grønland.

I samarbejde med Visit Greenland arbejder AECO for at fremme ansvarlig ekspeditionskrydstogtturisme, som tager hensyn til såvel lokalbefolkning, natur, kulturarv, miljø og sikkerhed. På de følgende sider vil vi beskrive vores arbejde mere udførligt.

Når man beskæftiger sig med arktisk ekspeditionskrydstogtturisme er det vigtigt at være opmærksom på, at forskellige arktiske områder har forskellige udfordringer. Inden vi går videre vil vi gerne starte med at nævne de mest aktuelle udfordringer i forhold til en udvikling henimod ansvarlig og bæredygtig turisme Grønland.

### Større fokus på ansvarlige operatører

Medlemmer af AECO har i tillæg til de internationale, regionale og lokale love og regler, de er underlagt, forpligtet sig til at følge en række detaljerede retningslinjer (guidelines), som sikrer at deres operationer udøves på forsvarlig vis (læs mere om AECO's guidelines på de efterfølgende sider). De her omtalte forpligtelser strækker sig langt ud over de juridiske rammer og bringer AECO's medlemmer langt foran særligt i forhold til områderne miljø og sikkerhed.

Er man som operatør ikke medlem af AECO er man ikke underlagt samme forpligtelser eller ansvar som AECO's operatører; man har dog fortsat samme rettigheder, såfremt man ønsker at operere f.eks. i Grønland. Dette skaber en skævhed, som vi ønsker at de danske og grønlandske myndigheder bidrager til at gøre mindre. Med andre ord, ser vi en fordel for alle parter, hvis myndighederne aktivt arbejder på at gøre det mere attraktivt at være en ansvarlig operatør, som lever op til andet og mere end de lavest mulige operationelle standarder.

## **Støtte til bæredygtige industriinitiativer**

AECO har taget initiativ til og gennemført en række projekter, som bidrager til bæredygtig turisme i Arktis til glæde for både lokalbefolkningen, det lokale erhverv, samt miljø og dyreliv.

Et eksempel herpå er AECO's stedspecifikke retningslinjer (site-specific guidelines) som også beskrives nedenfor. Site-specific guidelines er retningslinjer for, hvad man som besøgende bør og ikke bør gøre for at mindske sit 'fodaftryk' ved besøg på en række steder i Arktis. AECO har foreløbigt udviklet sådanne guidelines for Svalbard og Franz Josef Land (i samarbejde med de lokale myndigheder). AECO er projektpartner på et canadisk projekt, som skal udvikle et antal lignende site guidelines i Arktisk Canada. Efter et vellykket forprojekt er vi også klar til at starte arbejdet med udvikling af sådanne site guidelines for Grønland – desværre har det vist sig vanskeligt at finde finansiering.

Nedenfor er et link til en såkaldt: 'site-specific-guidelines-feasibility-study-rapport' som giver en meget klar ide om mulighederne i.f.t. et sådant projekt i Grønland:

<http://www.aeco.no/wp-content/uploads/2013/06/Site-guidelines-Greenland-Feasibility-study-rapport.pdf>

## **Markant færre krydstogsturister i Grønland**

Til trods for et vedvarende grønlandsk ønske om udvikling af Grønland som krydstogtsdestination, er den forventede vækst udeblevet. Selvom Visit Greenland har ydet en stabil og meget professionel indsats i.f.t. markedsføringen af Grønland, er dette ikke lykkedes. Heller ikke selvom Grønland som destination har rigtig meget at tilbyde, når det gælder natur- og kulturoplevelser. Årsagerne til den udeblevne vækst skal sandsynligvis findes andetsteds. I det nedenstående vil vi gerne påpege nogle af disse områder:

## **Usikre rammebetingelser**

Ekspeditionskrydstogtsoperatørerne planlægger typisk 2-3 år frem i tiden, og togter prissættes og sælges ofte adskillige år i forvejen. Det skaber derfor stor usikkerhed for operatørerne, hvis rammebetingelserne ændrer sig med kort varsel. Desværre er rammebetingelserne for sejlads i Grønland og diverse afgifter flere gange blevet ændret med blot få ugers varsel, hvilket spiller en negativ rolle for Grønlands troværdighed og attraktivitet som krydstogtsdestination. Usikkerheden med hensyn til rammebetingelserne har bidraget til det store fald i antallet af krydstogtsturister i Grønland, som har fundet sted de sidste 5 år. Fra industriens side er vi ikke modstandere af hverken skærpede regler til sejlads eller omlægninger af afgiftsstrukturen. Når man regulerer en industri med en lang planlægningshorisont, vil det dog være en klar fordel at informere om evt. ændringer i rammebetingelserne i god tid. Herudover vil det være hensigtsmæssigt med en implementeringshorisont, som gør det muligt for industrien at planlægge uden risiko for uforudsete ændringer. Hvis man ikke gør det, ender man med at skræmme operatørerne væk.

## **Kostbar lospligt**

Når man fra 1. juli 2016 har valgt at indføre lospligt for skibe som medbringer mere end 250 passagerer i grønlandsk farvand, har det som udgangspunkt ikke mødt stor modstand i krydstogtsindustrien. Til gengæld har det vakt opmærksomhed, at man har valgt at indføre de nye regler med kun 6 måneders varsel, og at der på trods af, at der i skrivende stund er mindre end 6 uger til de nye regler er gældende, ikke forefindes hverken vejledning i, hvordan reglerne skal fortolkes eller implementeringsretningslinjer.

Det viser sig yderligere, at omkostningerne for brug af los i farvandet ud for Grønland sagtens kan komme op på mange hundrede tusinde kroner for selv korte ture, da man er afhængig af, at losen tilbringer op til flere uger ombord.

Ovenstående omstændigheder bidrager ikke til at styrke Grønlands renommé som krydstogtsdestination og vil nok bidrage til at enkelte krydstogtsoperatører vælger ikke at besøge Grønland, såvel på kort som langt sigt.

## AECO, baggrund

AECO blev etableret i 2003 og er en medlemsorganisation for internationale ekspeditionskrydstogtsoperatører og relaterede virksomheder. Organisationens formål er at sikre, at turisme i Arktis foregår på sikker, miljøvenlig og forsvarlig vis - med særligt fokus på lokale kulturer, kulturminde, plante- og dyreliv, samt sikkerhed til søs.

AECO repræsenterer majoriteten af de arktiske ekspeditionskrydstogtsoperatører. Som organisation arbejder AECO på at sætte de højst mulige standarder for bæredygtighed i.f.t. kultur, natur, miljø og sikkerhed. Til opnåelse af dette mål har AECO udarbejdet en række retningslinjer, som medlemmerne og deres gæster er forpligtet til at følge under operationer i Arktis. AECO indgår i en række samarbejder og projekter med lovgivere, regionale og statslige institutioner, forvaltere, NGO'er, forskningsinstitutioner m.fl.

## AECO's geografiske område



AECO's kerneområder er Svalbard, Jan Mayen, Grønland, Canada og nationalparken "Russian Arctic" (som består af Franz Josef Land og den nordelige del af Novaya Zemlya)

## AECO's definition af Arktis



AECO bruger IMO's definition af Arktis, dvs. 60 grader nord med undtagelser.

## AECO's overordnede formål

AECO's overordnede formål er at sikre miljøvenlig, ansvarlig og sikker turisme, samt advokere for ekspeditionskrydstogtsindustrien og AECO's medlemmers interesser

## Medlemmer

AECO har lidt over 50 medlemmer, hvoraf cirka 27 opererer omkring 34 ekspeditions- krydstogtskibe overalt i Arktis. Medlemmernes skibe tager alt imellem 8 og 400 passagerer. Hovedparten af skibene har en kapacitet på mellem 100 og 200 passagerer.



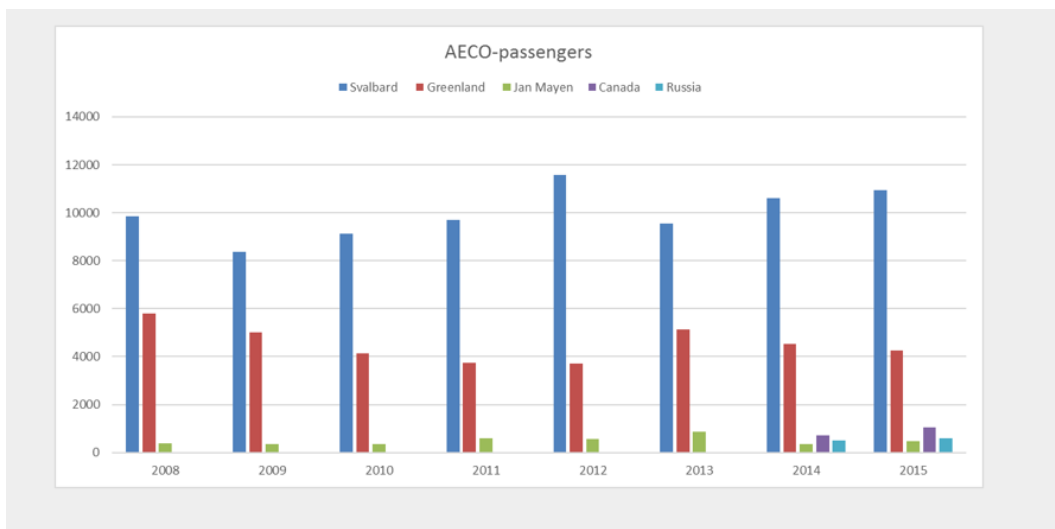
MEDLEM / LAND	SKIB	PASSAGERER
Abercrombie & Kent - USA	Le Boreal	264
Albatros Travel - Denmark	Ocean Nova	73
	Sea Explorer	114
Algol Oceans - France	Algol	10
Aurora Expeditions - Australia	Polar Pioneer	54
Blue Planet Expeditions - United Kingdom	Stockholm	12
G Adventures - Canada	Expedition	124
Grand Espaces - Switzerland	Polaris	12
	Ortelius	100
	Rembrandt van Rijn	34
Hanse Explorer - Germany	Hanse Explorer	12
Heritage Expeditions	Spirit of Enderby	48
Hurtigruten - Norway	Fram	318
Lindblad Expeditions - USA	National Geographic Explorer	148
Noble Caledonia - United Kingdom	Caledonian Sky	110
One Ocean Expeditions - Canada	Akademik Sergey Vavilov	110
	Akademik Ioffe	110
Oceanwide Expeditions - The Netherlands	Noorderlicht	20
	Ortelius	100
	Plancius	114
	Rembrandt van Rijn	34

## Medlemmer (fortsat)

MEDLEM / LAND	SKIB	PASSAGERER
Origo Expeditions - Sweden	Stockholm	12
Polar Quest - Sweden	Stockholm	12
	Quest	53
Poseidon Expeditions - Russia	50 Years of Victory	130
	Sea Spirit	114
Portuscale Cruises - Portugal	Azores	450
	Funchal	450
Quark Expeditions - Canada	Sea Adventurer	110
	50 Years of Victory	130
	Sea Explorer	111
	Ocean Nova	73
Seabourn - USA	Seabourn Quest	450
Silversea Cruises - Monaco	Silver Explorer	132
Spitsbergen Travel - Norway	Nordstjernen	108
Tallship Company - The Netherlands	Antigua	32
Zegrahm Expeditions - USA	Sea Adventurer	110
	Island Sky	100
Zeilen mit Mae West - The Netherlands	Mae West	4
69 Nord - Norway	Southern Star	10

## Antal AECO passagerer i Arktis

### Svalbard, Greenland, Jan Mayen, Canada & Russia

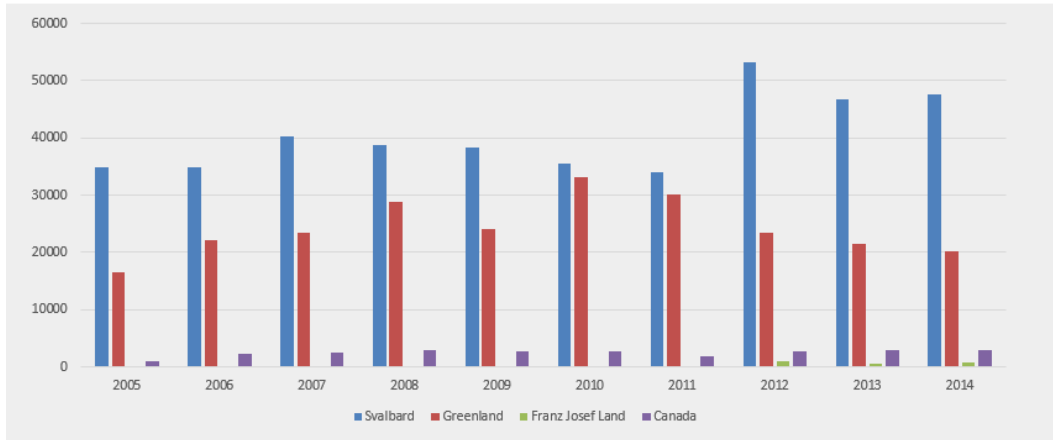


**NB: Der er ikke tale om en dramatisk vækst p.g.a. 'flaskehalse' i.f.t. antallet af tilgængelige skibe, samt generelt øgede omkostninger i.f.t. ekspeditions krydstogtsoperationer i Arktis**



## Antal krydstogtpassagerer i Arktis

### Svalbard, Greenland, Jan Mayen, Canada & Russia



**NB: Der er ikke tale om en dramatisk vækst i antallet af krydstogtpassagerer i Arktis**

## Guidelines

AECO's medlemmer har forpligtet sig til at operere i overensstemmelse med nationale og internationale love og regler, samt, i tillæg til disse, at følge en række detaljerede retningslinjer (guidelines) for at sikre at medlemmernes operationer er i overensstemmelse med AECO's overordnede formål. AECO's retningslinjer for besøgende i Arktis beskrives nedenfor.

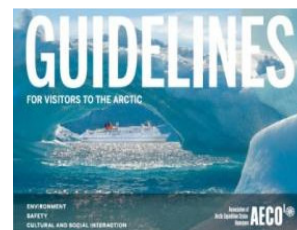
Uindviende opfordres til at starte med at se AECO's korte animerede video på:

<https://vimeo.com/109582416> derefter se nærmere f.eks. på AECO's stedspecifikke retningslinjer, som er tilgængelige for alle AECO-medlemmer.

## Retningslinjer for besøgende i Arktis

AECO's medlemmer har udfærdiget en række helt basale regler, som alle passagerer ombord på AECO's skibe skal være bekendt med og følge.

AECO's retningslinjer for besøgende i Arktis kan downloades fra [www.aeco.no](http://www.aeco.no) i PDF-format på norsk, tysk og engelsk.



## Animerede retningslinjer på 14 sprog

For at kommunikere AECO's retningslinjer for besøgende bedst muligt har AECO udfærdiget en 9 minutters animeret video, som er tilgængelig med undertekster på 14 sprog.  
Se: <https://vimeo.com/109582416>



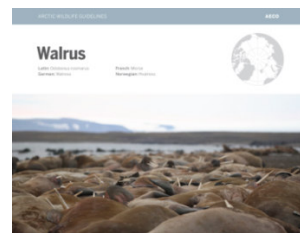
## AECO's stedspecifikke retningslinjer

AECO's stedspecifikke retningslinjer (site-specific guidelines) indeholder information om, hvad man som besøgende bør og ikke bør gøre for at mindske sit 'fodaftryk' ved besøg på en række specifikke steder i Arktis.



## Wildlife Guidelines

Gennem udarbejdelsen og implementeringen af 'Wildlife Guidelines' arbejder AECO for at modvirke potentielle negative effekter af turisme, og for at sikre hensigtsmæssig opførsel i nærheden af dyreliv.



## Biosecurity Guidelines

For at hjælpe med at forhindre spredning af invasive arter har AECO udarbejdet en række forskningsbaserede tiltag for AECO's operatører og deres gæster.



## Operational Guidelines

Det vigtigste værktøj til at sikre, at AECO's operatører efterlever AECO's overordnede mål, er, AECO's udførlige og bindende operationelle guidelines, som operationaliserer enkeltdele af de juridiske rammer, men inkluderer mange yderligere operationelle detaljer.



## AECO's Cruise Database

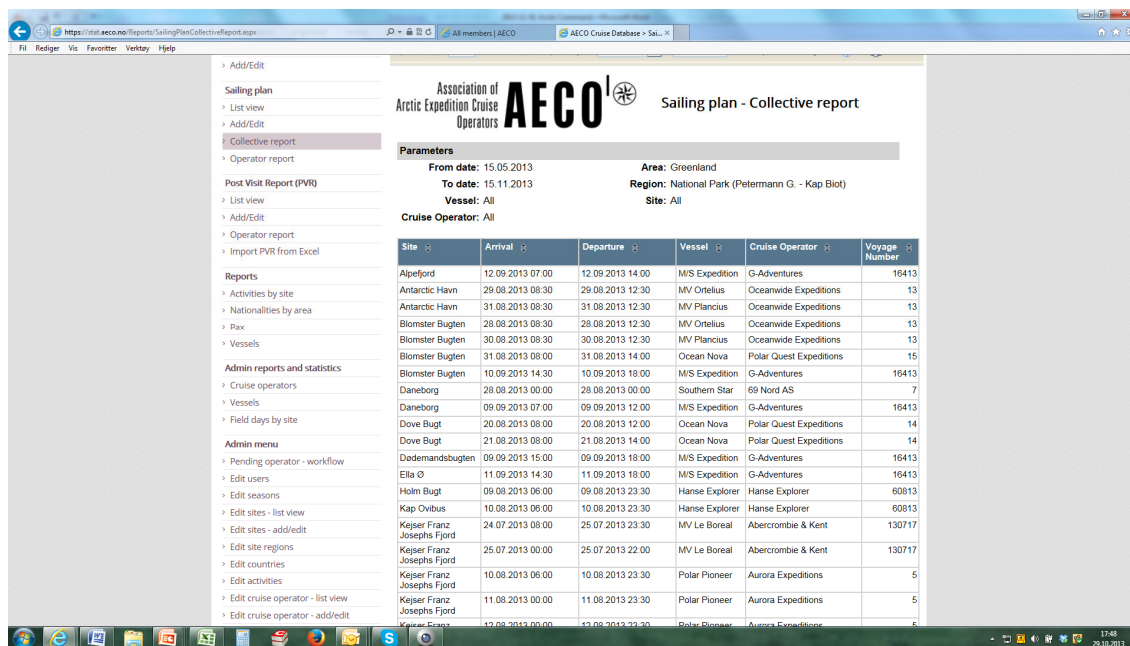
AECO's cruise database har fungeret siden 2013-sæsonen. Cruise databasen giver et overblik over AECO's medlemmers sejlplaner og skibe. Den bruges til at generere statistik og til såkaldte 'post visit reports' til myndighederne i Arktis.


### Eksempel på Cruise database information

Vessel information	Oily water discharge / Waste oil
Country of registry:	Oily water separator:
Year built:	Sludge oil holding capacity, cbm:
Year(s) rebuilt:	Sludge oil holding capacity, days:
Class notation:	Bilge water holding capacity, days:
Ice class:	IOPP certificates:
	MARPOL, approved SOPEP:
Vessel telephone 1:	MARPOL, oil record book:
Vessel telephone 2:	Certified to operate within MARPOL's special areas:
Telefax:	Garbage/Incineration
E-mail:	MARPOL, waste management plan:
	Incinerator:
GMDSS Area:	Incinerator capacity:
AIS:	Incinerator frequent usage:
VDR:	Incinerator burning temp, celsius:
	Water
Length overall (meters):	Fresh water
LBP (meters):	Fresh water maker capacity, cbm:
Draft max (meters):	Fresh water consumption per 24 hrs, cbm:
	Grey water
Pax capacity:	Grey water holding capacity, cbm:
Crew capacity:	Grey water holding capacity, hrs:
PSSC Total # of persons:	Any untreated greywater discharged directly overboard:
	Black water
Gross tonnage (GT):	Black water management plan:
Net tonnage (NT):	Black water treatment plan certified:
Deadweight tonnage (DWT):	Black water holding capacity, cbm:
	Black water capacity hrs:
Speed max:	Ballast
	Ballast water mangement plan:
Helicopter deck:	Ballast capacity (tons):
Lifeboats:	Ballast amount, normal operation (tons):
Life rafts:	Ballast frequency, normal operation, days:
Tender boats, number of:	Miscellaneous
Tender boats, type:	Approved Polar Water Operation Manual:
Engine/Fuel information	Anti-fouling certificate:
Main engine(s):	Damage control equipment:
Auxiliary engine(s):	Oil spill containment equipment:
Boiler:	Oil spill response company:
Marine Gas Oil (MGO) capacity, tons:	Under water welding facilities:
Marine diesel oil (MDO) capacity, tons:	Divers and equipment for polar waters:
Heavy fuel oil (HFO) capacity, tons:	Approved Towing Booklet:
Lubricating oil (LO) capacity, tons:	P&I Insurance, amount (USD):
Total fuel consumption per 24 hrs, tons:	Pollution liability insurance, amount (USD):
Total fuel consumption per 24 hrs, full speed (tons):	SAR (Search & Rescue Insurance), amount (USD):
Total fuel consumption per 24 hrs, penetrating ice (tons):	Member of IAATO:
	Additional info:

## Deling af 'collective sailing plans'

AECO's medlemmer genererer og deler deres sejlplaner i AECO's cruise database. Dette giver mulighed for f.eks. koordineret sejlads (så man undgår flere skibe samme sted på samme tid), samt forbedrede risikoanalyser (da den enkelte operatør ved, hvilke andre skibe som vil være i et givet område).



Association of Arctic Expedition Cruise Operators **AECO**  Sailing plan - Collective report

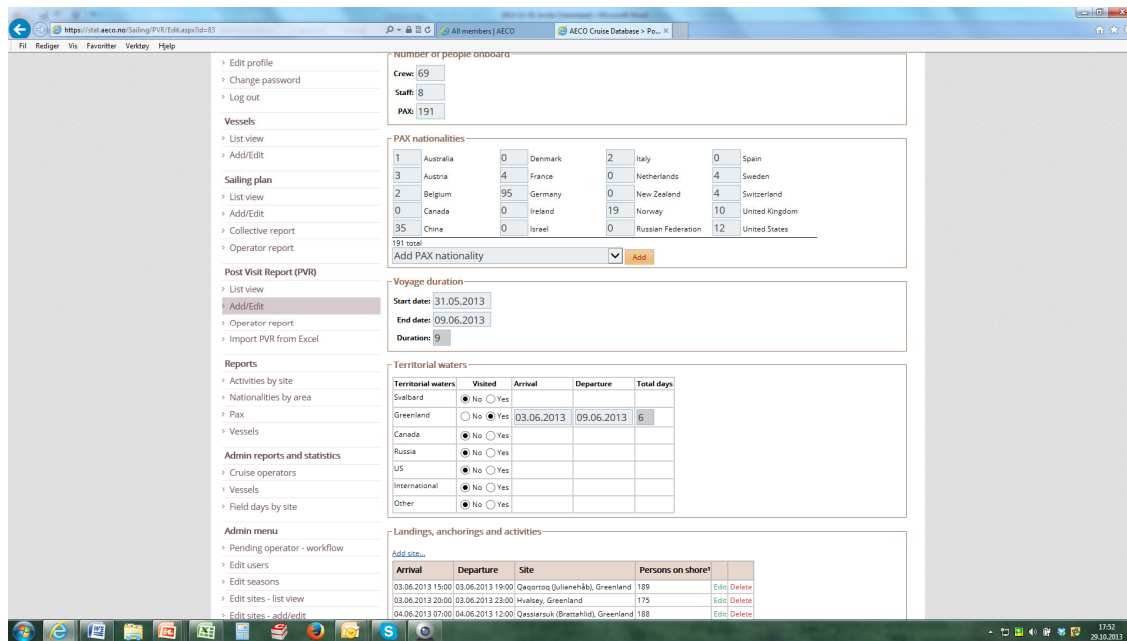
**Parameters**

**From date:** 15.05.2013 **Area:** Greenland  
**To date:** 15.11.2013 **Region:** National Park (Petermann G. - Kap Biot)  
**Vessel:** All **Site:** All  
**Cruise Operator:** All

Site	Arrival	Departure	Vessel	Cruise Operator	Voyage Number
Alpefjord	12.09.2013 07.00	12.09.2013 14.00	M/S Expedition	G-Adventures	16413
Antarctic Havn	29.08.2013 06.30	29.08.2013 12.30	MV Ortelus	Oceanwide Expeditions	13
Antarctic Havn	31.08.2013 08.30	31.08.2013 12.30	MV Plancius	Oceanwide Expeditions	13
Blomster Bugten	28.08.2013 08.30	28.08.2013 12.30	MV Ortelus	Oceanwide Expeditions	13
Blomster Bugten	30.08.2013 08.30	30.08.2013 12.30	MV Plancius	Oceanwide Expeditions	13
Blomster Bugten	31.08.2013 08.00	31.08.2013 14.00	Ocean Nova	Polar Quest Expeditions	15
Blomster Bugten	10.09.2013 14.30	10.09.2013 18.00	M/S Expedition	G-Adventures	16413
Daneborg	28.08.2013 00.00	28.08.2013 00.00	Southern Star	66 Nord AS	7
Daneborg	09.09.2013 07.00	09.09.2013 12.00	M/S Expedition	G-Adventures	16413
Dove Bugt	20.08.2013 08.00	20.08.2013 12.00	Ocean Nova	Polar Quest Expeditions	14
Dove Bugt	21.08.2013 08.00	21.08.2013 14.00	Ocean Nova	Polar Quest Expeditions	14
Dødemandsbugten	09.09.2013 15.00	09.09.2013 18.00	M/S Expedition	G-Adventures	16413
Elta Ø	11.09.2013 14.30	11.09.2013 18.00	M/S Expedition	G-Adventures	16413
Holm Bugt	09.08.2013 06.00	09.08.2013 23.30	Hanse Explorer	Hanse Explorer	60813
Kap Ovlbus	10.08.2013 06.00	10.08.2013 23.30	Hanse Explorer	Hanse Explorer	60813
Kejser Franz Josephs Fjord	24.07.2013 06.00	25.07.2013 23.30	MV Le Boreal	Abercrombie & Kent	130717
Kejser Franz Josephs Fjord	25.07.2013 00.00	25.07.2013 22.00	MV Le Boreal	Abercrombie & Kent	130717
Kejser Franz Josephs Fjord	10.08.2013 06.00	10.08.2013 23.30	Polar Pioneer	Aurora Expeditions	5
Kejser Franz Josephs Fjord	11.08.2013 00.00	11.08.2013 23.30	Polar Pioneer	Aurora Expeditions	5
Kejser Franz Josephs Fjord	12.08.2013 00.00	12.08.2013 23.30	Polar Pioneer	Aurora Expeditions	5

## Post visit reports

Nogle arktiske myndigheder kræver såkaldte 'post visit reports'. AECO's cruise-database kan automatisk generere disse. De inkluderer informationer om nationaliteter ombord, antallet af gæster, som er gået i land på et givet sted, samt hvilke aktiviteter operatøren har haft de pågældende steder.



The screenshot shows the AECO Cruise Database web interface for editing a Post Visit Report (PVR). The interface is divided into several sections:

- number of people onboard:** Crew: 69, Staff: 8, PAX: 191.
- PAX nationalities:** A grid showing the number of passengers from various countries.
 

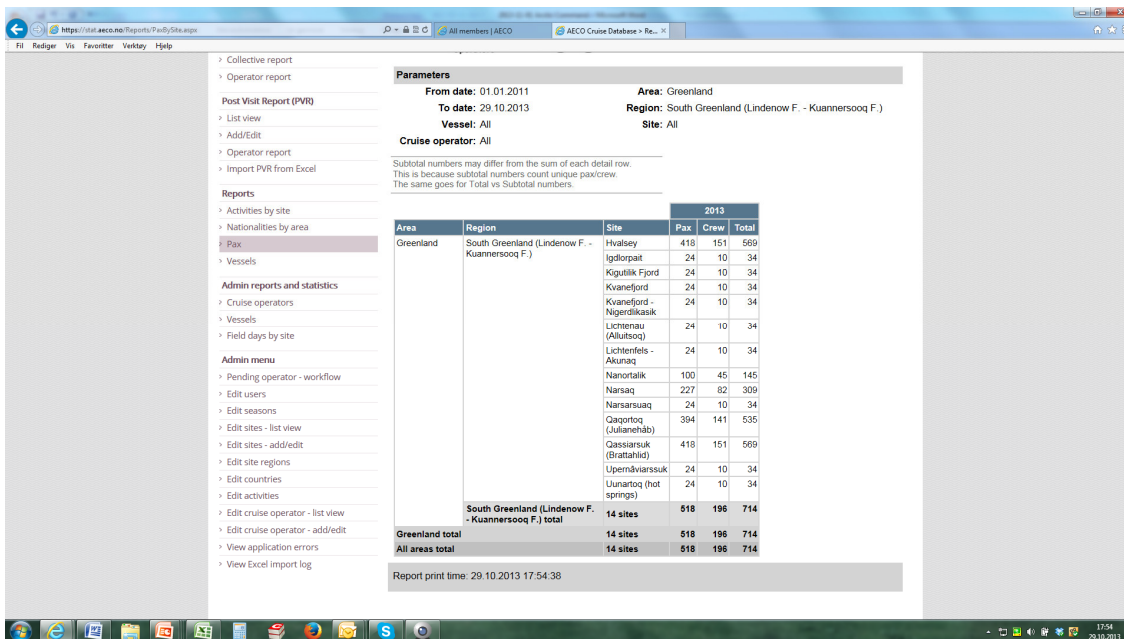
1	Australia	0	Denmark	2	Italy	0	Spain
3	Austria	4	France	0	Netherlands	4	Sweden
2	Belgium	95	Germany	0	New Zealand	4	Switzerland
0	Canada	0	Ireland	19	Norway	10	United Kingdom
35	China	0	Israel	0	Russian Federation	12	United States
- Voyage duration:** Start date: 31.05.2013, End date: 09.06.2013, Duration: 9.
- Territorial waters:** A table for reporting visits to various territories.
 

Territorial waters	Visited	Arrival	Departure	Total days
Swabland	<input checked="" type="radio"/> No <input type="radio"/> Yes			
Greenland	<input type="radio"/> No <input checked="" type="radio"/> Yes	03.06.2013	09.06.2013	6
Canada	<input type="radio"/> No <input checked="" type="radio"/> Yes			
Russia	<input checked="" type="radio"/> No <input type="radio"/> Yes			
US	<input type="radio"/> No <input checked="" type="radio"/> Yes			
International	<input checked="" type="radio"/> No <input type="radio"/> Yes			
Other	<input checked="" type="radio"/> No <input type="radio"/> Yes			
- Landings, anchorings and activities:** A table showing landing events.
 

Arrival	Departure	Site	Persons on shore <sup>1</sup>	Edit	Delete
03.06.2013 15:00	03.06.2013 19:00	Qaportaq (Julianebs), Greenland	189	Edit	Delete
03.06.2013 20:00	03.06.2013 23:00	Hvalsey, Greenland	175	Edit	Delete
04.06.2013 07:00	04.06.2013 12:00	Qassiarsuk (Brattahlid), Greenland	188	Edit	Delete

## Statistik

AECO's cruise-database genererer automatisk statistik. Udover den af AECO indsamlede information findes der ikke megen statistik om dette område i Arktis. Selvom AECO udelukkende indsamler statistik m.h.t. AECO's medlemmers aktiviteter, er der grundlag for, at AECO's cruise-database kan bruges til at generere statistik i.f.t. al krydstogts-virksomhed i Arktis.



**Parameters**

From date: 01.01.2011      Area: Greenland  
 To date: 29.10.2013      Region: South Greenland (Lindenow F. - Kuannersooq F.)  
 Vessel: All      Site: All  
 Cruise operator: All

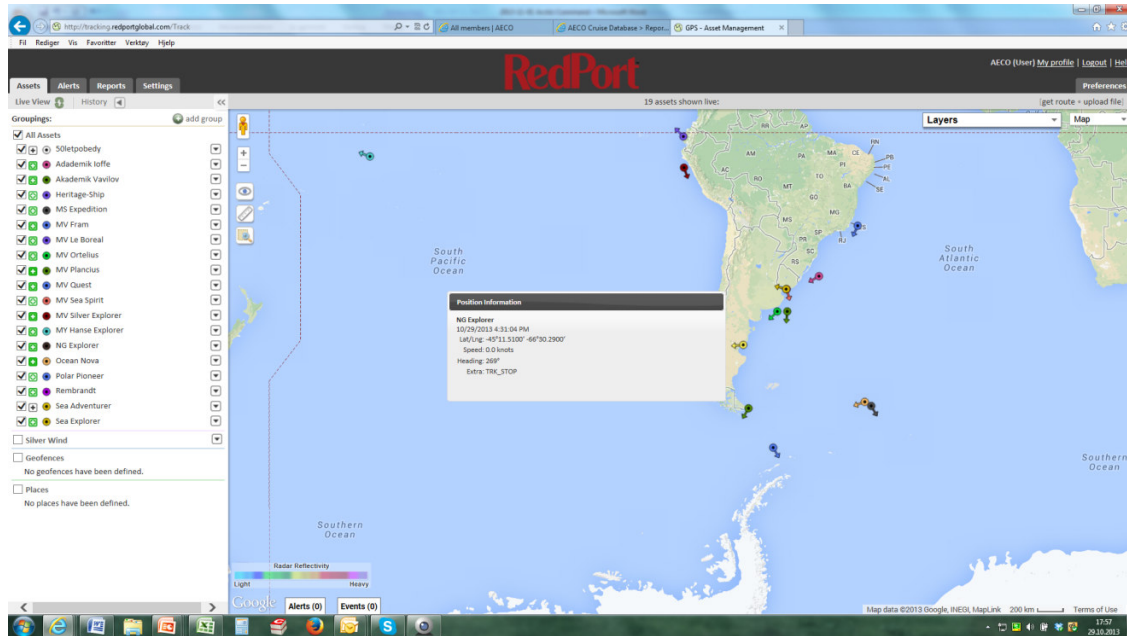
Subtotal numbers may differ from the sum of each detail row.  
 This is because subtotal numbers count unique pax/crew.  
 The same goes for Total vs Subtotal numbers.

Area	Region	Site	2013			
			Pax	Crew	Total	
Greenland	South Greenland (Lindenow F. - Kuannersooq F.)	Hvalsey	418	151	569	
		Igdlorpaik	24	10	34	
		Kigutlik Fjord	24	10	34	
		Kvane fjord	24	10	34	
		Kvane fjord - Nigerdikaalik	24	10	34	
		Lacmenau (Alluitsooq)	24	10	34	
		Lichtenfels - Akunsiq	24	10	34	
		Nanortalik	100	45	145	
		Narsiaq	227	82	309	
		Narsarsuaq	24	10	34	
		Qaqortoq (Julianehaab)	394	141	535	
		Qassarsuk (Brattahlid)	418	151	569	
		Upemdvassuk	24	10	34	
		Uunartoq (hot springs)	24	10	34	
<b>South Greenland (Lindenow F. - Kuannersooq F.) total</b>			<b>14 sites</b>	<b>518</b>	<b>196</b>	<b>714</b>
<b>Greenland total</b>			<b>14 sites</b>	<b>518</b>	<b>196</b>	<b>714</b>
<b>All areas total</b>			<b>14 sites</b>	<b>518</b>	<b>196</b>	<b>714</b>

Report print time: 29.10.2013 17:54:38

## AECO's Vessel Tracker

For at øge sikkerheden til søs har AECO's medlemmer implementeret en såkaldt 'vessel-tracker'. Ved brug af denne er det muligt for operatørerne 'live' at få et overblik over rute, retning og hastighed på andre AECO operatørers skibe. En række 'Search and Rescue' autoriteter i Arktis har adgang til disse informationer, blandt andet Arktisk Kommando.







## Joint Arctic SAR TTX – AECO initiative



**April 6 & 7, 2016**

# Arctic SAR Workshop and TTX 2016

Photo: Arild Lyssand

Association of Arctic Expedition Cruise Operators (AECO) is planning an Arctic Search and Rescue (SAR) workshop held on April 6 & 7 2016. The Icelandic Coast Guard will co-host the workshop as well as facilitate the table-top exercise (TTX) in cooperation with partners and industry.

## Background

Arctic cruise tourism is a cross-border activity in all Arctic nations. SAR cooperation plans, enhanced contingency plans and continuous voyage risk assessments are included in requirements applicable to cruise operators in Arctic waters.

A maritime disaster in the Arctic would require a response integrating a wide range of resources from military, civilian authorities and other organizations. A number of fora and other initiatives have been set up to enhance information and cooperation between entities and nations. If a disaster is likely or occurs in a distant location, rapid response and smooth cooperation with rescue assets not normally available to the coordinating authority is key. As well, timely and

accurate communication with the vessel in distress and a common awareness of the challenges facing both the distressed and the responders are vital.

The objective for this workshop and TTX is to strengthen the cooperation and exchange of knowledge between the Arctic cruise industry and various Arctic SAR responders. The workshop will in addition to the TTX be based on expedition cruise operations in the Arctic, aim at improving information exchange regarding resources and capabilities, and discussing potential cooperation and way forward concerning SAR cooperation plans, enhanced contingency plans and continuous voyage risk assessments.



Icelandic  
Coast Guard



## AECO processer og samarbejder

AECO engagerer sig i en række reguleringsprocesser og andre aktiviteter med henblik på at påvirke rammebetingelserne for arktisk ekspeditions-krydstogsturisme. Dermed indgår AECO også som høringspart i offentlige høringer og indgår i projektgrupper og partnerskaber med henblik på at sikre miljøvenlig, ansvarlig og sikker turisme, samt advokere for ekspeditions-krydstogts-industrien og AECO's medlemmers interesser.

### Eksempler på processer som AECO har engageret sig i (engelsk):

- Amendment of Sea Safety Act, Greenland
- Pilotage in Greenland
- Executive Order on tourism in Greenland
- Management plan for Greenland national park
- Duty to carry observer in Greenland
- Regulation relating to tourism in Svalbard
- Management plan Jan Mayen
- Duty to notify ship accidents and incidents
- Pilotage requirements in Svalbard
- NOx tax Norway
- Protected areas regulations in Svalbard
- Management plan for Eastern Svalbard nature reserves
- Amendment Svalbard Environmental Protection Act
- Regulation regarding duty to report position in Svalbard
- Jan Mayen nature reserves
- Norwegian ship safety Act
- Norwegian harbor and fairway Act
- Port state control in Svalbard
- Regulation relating the use of Bellsound & vanMilen waters
- Portable water regulations, Canada
- Nunavut Tourism Strategy, Canada
- Site Guidelines in Russian Arctic National Park
- Various others

### Eksempler på samarbejder som AECO indgår i (engelsk):

AECO works, inter alia, with stakeholders such as IAATO (International Association of Antarctic Tour Operators), CLIA (Cruise Liners International Association), ECC (European Cruise Council), Cruise Norway, Svalbard Tourism and Visit Greenland.

AECO also have a number of other partners and serves on various committees and advisory boards, such as:

WHO	WHAT	MORE
Danish Maritime Authority	Developing the <a href="#">ArcticWeb</a>	Contributions, testing
Governor of Svalbard	Clean up Svalbard	Removing litter, beaches in Svalbard
Norwegian Polar Institute	Marine Mammal sighting project	Registering and reporting of sightings
Arctic Council – CAFF – PAME - EPPR	Various	Meetings
Various SAR Authorities	Various	SAR workshops/TTX
Finnish Border Guard	SAR Vessel Triage	Contribution SAR distress system
Hydrographic Services	Crowd sourcing	Sharing of depth soundings
Various Satellite Services	Several projects	Project partner
Norwegian Coastal Administration	Safety Risk Assessment	Contribution
National Park Russian Arctic	Site guidelines FJL	Co-operation
University of Ottawa	Site guidelines Canada	Partner
Visit Svalbard	Master Plan	
Arctic universities research network	Science industry platform	Partner
NINA	Site impact assessment tool	Development and testing
Governor of Svalbard	Arctic polar bears management plan	Contribution – use of AECO guidelines