



**MINISTERIET FOR
BØRN, UNDERVISNING
OG LIGESTILLING**

Børne- og Undervisningsudvalget
Christiansborg

Afdelingen for Undervisning
og Dagtilbud

Frederiksholms Kanal 25
1220 København K
Tlf. 3392 5000
Fax 3392 5302
E-mail uvm@uvm.dk
www.uvm.dk
CVR nr. 20-45-30-44

Svar på spørgsmål 46 (Alm. del):

I brev af 22. september 2015 har udvalget efter ønske fra Jacob Mark (SF) stillet mig følgende spørgsmål:

09-10-2015

Spørgsmål 46:

”Hvad er ministerens forklaring på stigningen af elever, der henvises til skolepraktik på erhvervsuddannelserne, og påtænker ministeren nogle flere initiativer for at vende udviklingen, så alle elever, der ønsker det, kan få adgang til virksomhedspraktik?”

Svar:

Der er flere faktorer, der påvirker stigningen i antallet af elever, der er i gang med skolepraktik. I årene siden finanskrisen har en voksende gruppe elever været i gang med skolepraktik i en periode. Indgåelse af uddannelsesaftaler er i et vist omfang afhængig af den generelle konjunkturudvikling i samfundet, og skolepraktik fungerer her som en trædesten, der kan understøtte de unges muligheder for at gennemføre deres uddannelse.

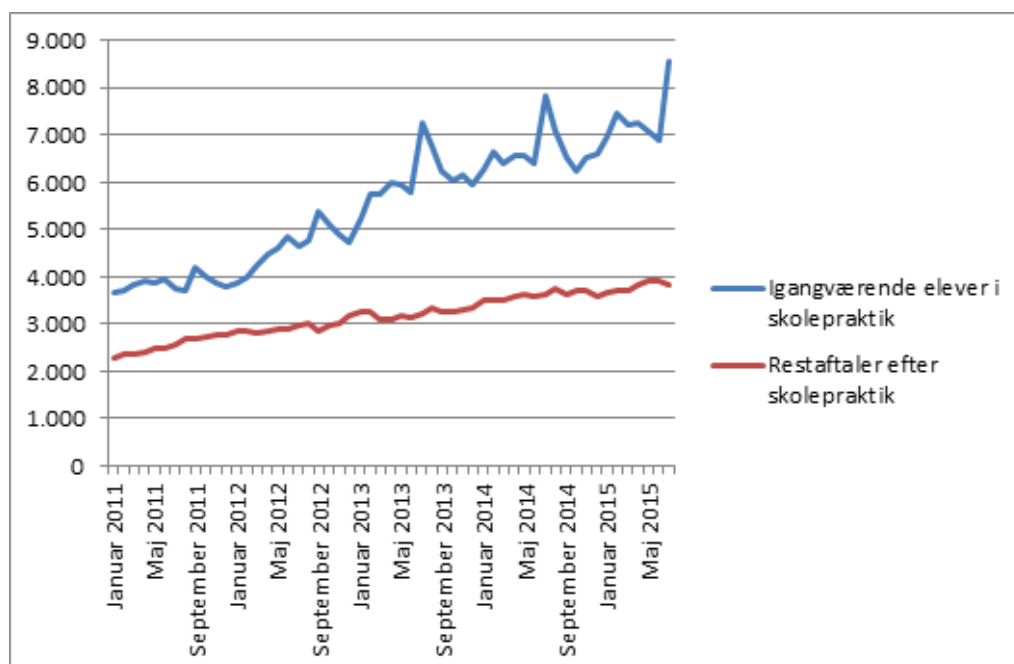
En betydelig andel af eleverne i skolepraktik kommer efterfølgende i praktik i en virksomhed ved at indgå en restaftale efter skolepraktik. Antallet af elever i gang med skolepraktik er steget 128 procent siden 2011, hvis man sammenligner juli 2011 med juli 2015. Hvis man sammenligner januar 2011 med januar 2015 er stigningen 90 procent. Restaftaler efter skolepraktik er steget 49 procent siden 2011 (juli til juli). Hvis man sammenligner januar 2011 med januar 2015 er stigningen i restaftaler efter skolepraktik 61 procent. Se figur 1, på side 2, som illustrerer udviklingen i antallet af igangværende elever i skolepraktik og antallet af restaftaler efter skolepraktik.

Antallet af elever, der er i gang med skolepraktik, ændrer sig måned for måned. Som det fremgår af figur 1, har der de seneste tre år været flest elever i gang med skolepraktik i juli måned. Det skyldes, at loven i 2013

blev ændret, så optagelse i skolepraktik sker i umiddelbar forbindelse med elevens afslutning af grundforløbet og således, at de optagne elever skal påbegynde undervisning i skolepraktik senest en måned efter grundforløbets afslutning. Mange elever afslutter grundforløbet i juni måned.

Der er fortsat flest elever, der gennemfører deres uddannelse i en virksomhed. 89 procent af de elever, der fuldførte en erhvervsuddannelse i 2013, var ikke i skolepraktik i løbet af deres uddannelse, og kun 2 procent gennemførte hele deres praktikuddannelse i skolepraktik.

Figur 1. Udviklingen i skolepraktik og restaftaler 2011-2015



Kilde: Ministeriet for børn, undervisning og ligestilling. Oktober 2015.

Vi har som regering fokus på at sikre et tilstrækkeligt antal praktikpladser, det fremgår også direkte af regeringsgrundlaget.

Jeg er i løbende dialog med arbejdsmarkedets parter om praktikpladser, og det er min forventning, at praktikpladsområdet kan blive et tema ved de kommende trepartsforhandlinger.

Vi ved, at der findes et stort uudnyttet praktikpladspotentiale i Danmark. En analyse fra Deloitte fra februar i år viste, at virksomheder i Danmark potentielt kunne oprette op til ca. 33.700 ekstra praktikpladser. Analysen viste dermed, at det burde være muligt, at finde en praktikplads til de elever, der er praktikpladssøgende i og uden for skolepraktik og formentlig også til de elever, der fravælger erhvervsuddannelsernes hovedforløb, når de ikke kan finde en praktikplads.

Praktikpladsproblemet er et fælles ansvar mellem virksomhederne, arbejdsmarkedets parter, erhvervsskolerne, staten og regionerne. Men jeg er også af den overbevisning, at virksomhederne i højere grad skal åbne døren, når en ung erhvervsskoleelev på jagt efter en praktikplads banker på. Vi skal have oprettet flere praktikpladser, men det er i høj grad også op til eleverne selv, at opsøge alle muligheder meget konkret og aktivt.

Afslutningsvis vil jeg også henvise til, at reformen af erhvervsuddannelserne har styrket uddannelsesgarantien, idet det nu er muligt at komme i skolepraktik på 57 erhvervsuddannelser, hvilket er 14 flere end før reformen. Desuden er der ikke adgangsbegrænsning med kvoter til skolepraktik på praktikcentre for elever der begynder grundforløbet efter 1. august 2015. Færre elever vil derfor opleve manglende skolepraktikpladser som en barriere for at komme videre med deres erhvervsuddannelse.

Med venlig hilsen

Ellen Trane Nørby