

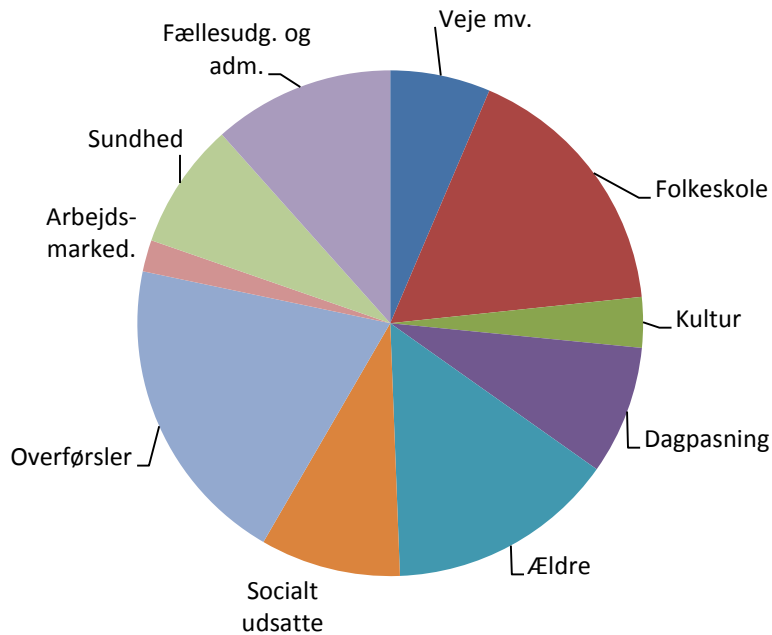


Introduktion til kommunal udligning

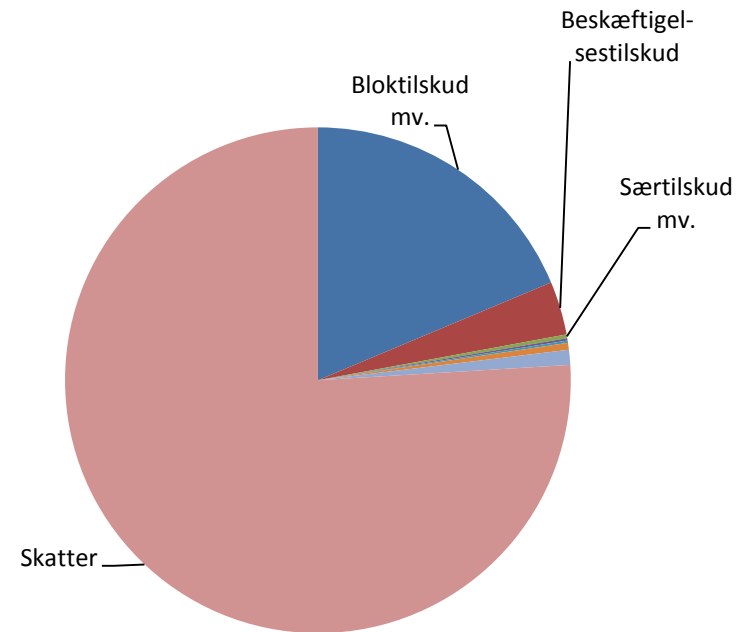
19. august 2015

Kommunernes udgifter og indtægter

Udgifter



Indtægter

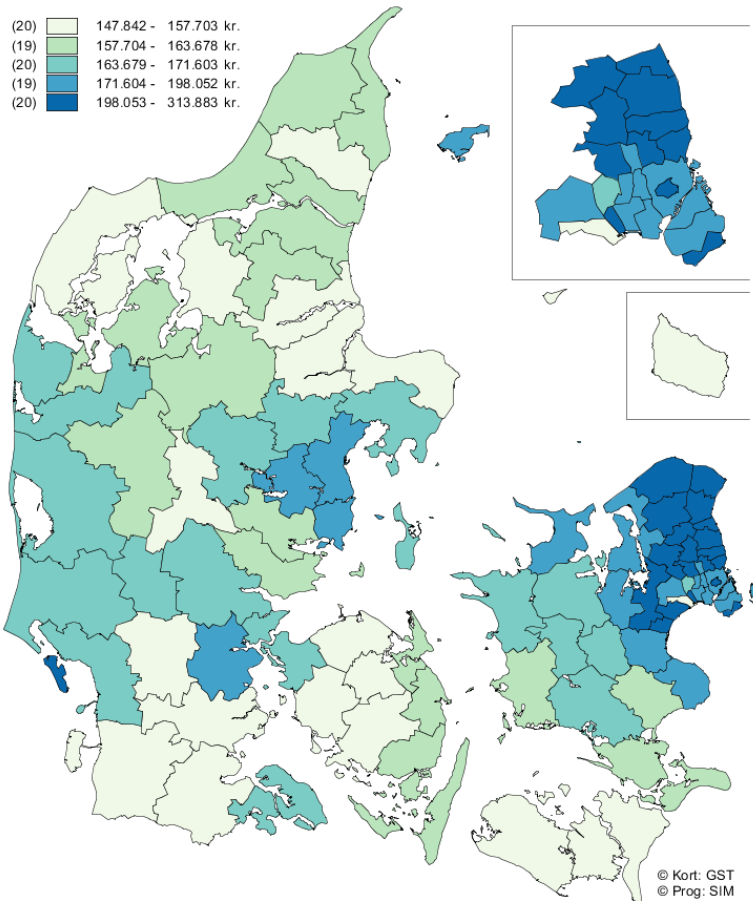


Formålet med udligningen

- Formålet med udligningen er at skabe nogenlunde ligelige økonomiske vilkår for alle landets kommuner
- Udligningen sigter mod at kompensere for forskelle på to centrale områder:
 - Beskatningsgrundlaget
 - Udgiftsbehovet

Beskatningsgrundlag pr. indb.

Social- og Indenrigsministeriets Kommunale Nøgletal
Beskatningsgrundlag pr. indb. i 2015



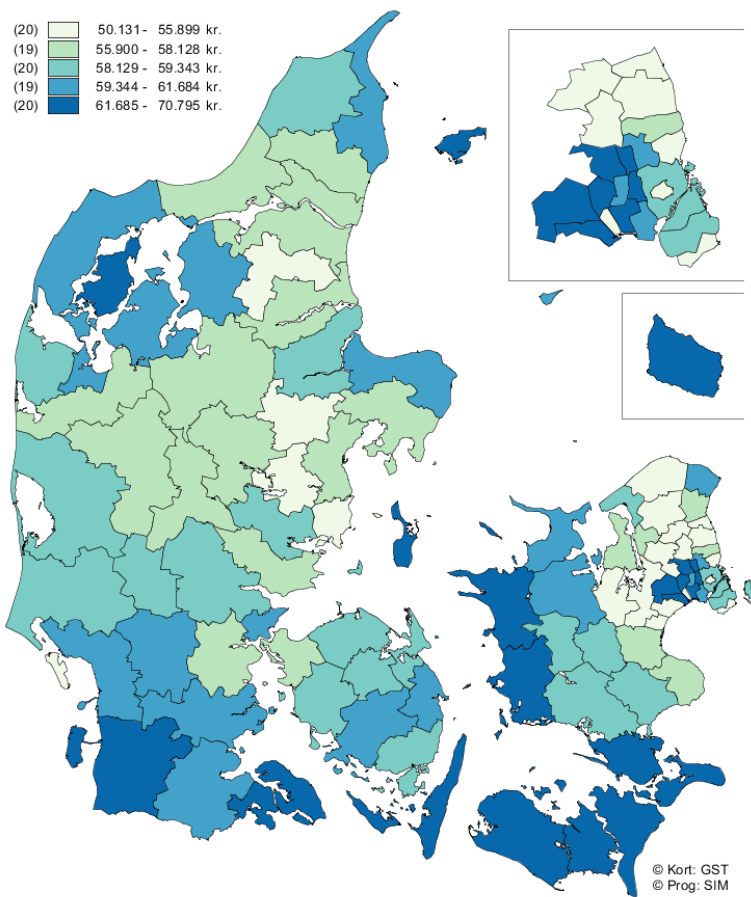
Statistisk metode: 5 lige store grupper
Antal valgte kommuner: 98
Gennemsnit: 177.786 - Enhed: kr.
Data trukket d. 13/8-2015, kl. 15:22

© Datakilde(r): DST, SIM
© Kort: Geodatastyrelsen/SIM
© Databearbejdning og program: SIM

	Kr. pr. indb. 2015
Hørsholm	316.737
Vesthimmerland	149.076
Lands gennemsnit	178.139

Udgiftsbehov pr. indb.

Social- og Indenrigsministeriets Kommunale Nøgletal
Udgiftsbehov (hele landet) pr. indb. i 2015



Statistisk metode: 5 lige store grupper
Antal valgte kommuner: 98
Gennemsnit: 58.422 - Enhed: kr.
Data trukket d. 13/8-2015, kl. 15:26

© Datakilde(r): DST, SIM
© Kort: Geodatastyrelsen/SIM
© Databearbejdning og program: SIM

	Kr. pr. indb. 2015
Egedal	51.333
Lolland	72.005
Landsgennemsnit	59.217

Udligningsordningerne

	Udligningsniveau
Landsudligning	61%
Hovedstadsudligning	+27%
Udligningstilskud til kommuner uden for hovedstadsområdet med højt strukturelt underskud	+32%

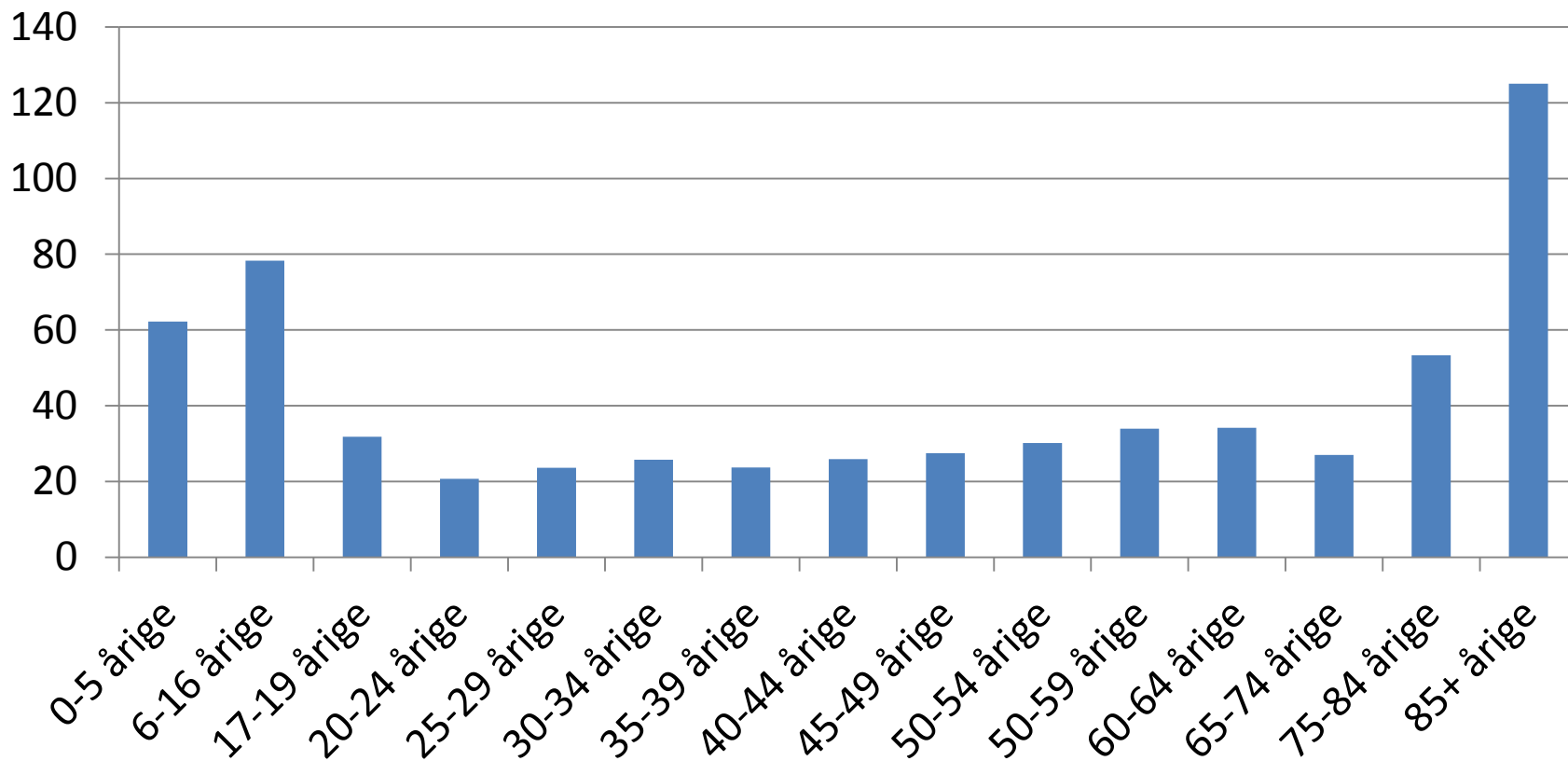
Det strukturelle underskud/overskud

- Udligningen er baseret på størrelsen af det strukturelle underskud/overskud som et samlet udtryk for forskellene i beskatningsgrundlag og udgiftsbehov

$$\begin{aligned} & \textit{Det strukturelle underskud} = \\ & \textit{(Beregnet skatteindtægt – udgiftsbehov)} \end{aligned}$$

Aldersbetinget udgiftsbehov

Enhedsbeløb i 1.000 kr. pr. indbygger



Socioøkonomisk udgiftsbehov

Baseret på objektive kriterier:

- Antal 20-59-årige uden beskæftigelse
- Antal 25-49-årige uden erhvervsuddannelse
- Antal udlejede beboelseslejligheder
- Antal diagnosticerede psykiatriske patienter
- Antal familier i bestemte boligtyper
- Antal børn i familier, hvor forsørgerne har lav uddannelse
- Antal enlige over 65 år
- Antal personer med lav indkomst i tre ud af de seneste fire år
- Antal handicappede
- Antal indvandrere og efterkommere
- Antal 20-59-årige med færdigheder på grundniveau
- Beregnet årlig nedgang i befolkningstallet
- Antal børn af enlige forsørgere
- Antal børn, som har flyttet tre gange eller mere

Refusionsomlægningen

- En grundlæggende ændret profil i refusionssystemet – Refusionsprocent ens for ydelser med fald over tid
- En mindre del af kommunernes udgifter kompenseres direkte gennem refusion og en større del gennem generelle tilskud efter objektive kriterier
- Uden andre ændringer indebærer det byrdefordelingsmæssige forskydninger mellem kommunerne
- De byrdefordelingsmæssige forskydninger forstærkes over tid

Tilpasning af udligningen

Byrdefordelingsmæssige virkninger håndteres ved:

- En tilpasning af udligningsniveauet fra 2016 som modvirker forskydningen mellem hovedstadskommuner og øvrige kommuner
- En midlertidig overgangsordning som begrænser de relative tab/gevinster i 2016 og 2017
- Der gennemføres et arbejde i Finansieringsudvalget mhp. nye tilpasninger i udligningen fra 2018

Det fremadrettede arbejde

Arbejdet i Finansieringsudvalget skal bl.a. omfatte:

- Analyser af forskelle i udgiftsbehov på beskæftigelsesområdet, fx betydningen af befolkningssammensætning, det regionale arbejdsmarked og strukturelle forhold
- Analysearbejdet vil særsomt skulle tage højde for den årlige indfasning af byrdefordelingsmæssige virkninger
- Udvalget skal i sine analyser inddrage udviklingen og virkningen for forskellige kommunegrupper
- Udvalget skal i sine anbefalinger undersøge muligheden for at integrere beskæftigelsestilskuddet i det generelle system