



Holbergsgade 6
DK-1057 København K

T +45 7226 9000
F +45 7226 9001
M sum@sum.dk
W sum.dk

Folketingets Sundheds- og Forebyggelsesudvalg

Dato: 8. maj 2015
Enhed: Primær Sundhed
Sagsbeh.: DEPDPT
Sags nr.: 1502033
Dok nr.: 1691165

Folketingets Sundheds- og Forebyggelsesudvalg har den 14. april 2015 stillet følgende spørgsmål nr. 2 (B 127 Forslag til folketingsbeslutning om vederlagsfri behandling samt befordring og befordringsgodtgørelse efter reglerne om sygehustransport af alle henviste patienter til Øfeldt Centrene, der p.t. er hjemlet i sundhedslovens §§ 71-72) til ministeren for sundhed og forebyggelse, som hermed besvares.

Spørgsmål nr. 2:

"Ministeren bedes kommentere henvendelsen af 9. april 2015 fra Peter Hansen, jf. B 127 - bilag 2."

Svar:

I sin henvendelse fremfører Peter Hansen, at der er sket en indskrænkning af Øfeldt Centrenes basisøkonomiramme fra 22,6 mio. kr. i 2011 til 16,6 mio. kr. i 2012.

Danske Regioner har imidlertid oplyst, at de samlede udgifter til Øfeldt Centrene eksklusiv patientandel i 2011 udgjorde 18,1 mio. kr. fordelt med 16,3 mio. kr. til vederlagsfri patienter og 1,8 mio. kr. til patienter med tilskud. Derfor stemmer den seneste ramme på 17 mio. kr. i 2014 til vederlagsfri patienter overens med de 16,3 mio. kr. i 2011 fremskrevet til 2014 prisniveau.

Det skal bemærkes, at Øfeldt Centrenes økonomi ikke, inden overflytning af hjemlen vedrørende de vederlagsfrie patienter fra sundhedslovens § 140 b til § 79, stk. 3, har været fastsat som en årlig ramme for udgifterne til behandling. Rammen var i stedet baseret på en aftalt behandlingskapacitet og en udgift per patient.

Danske Regioner har tidligere i svar nr. 19 (L 48 samlingen 2011/12) oplyst, at det ikke var aftalt, hvor mange patienter en behandler forudsættes at behandle, hvorfor der således ikke har været en præcis fastsat kapacitet og dermed en præcis og objektiv økonomisk ramme for behandlingen på Øfeldt Centrene.

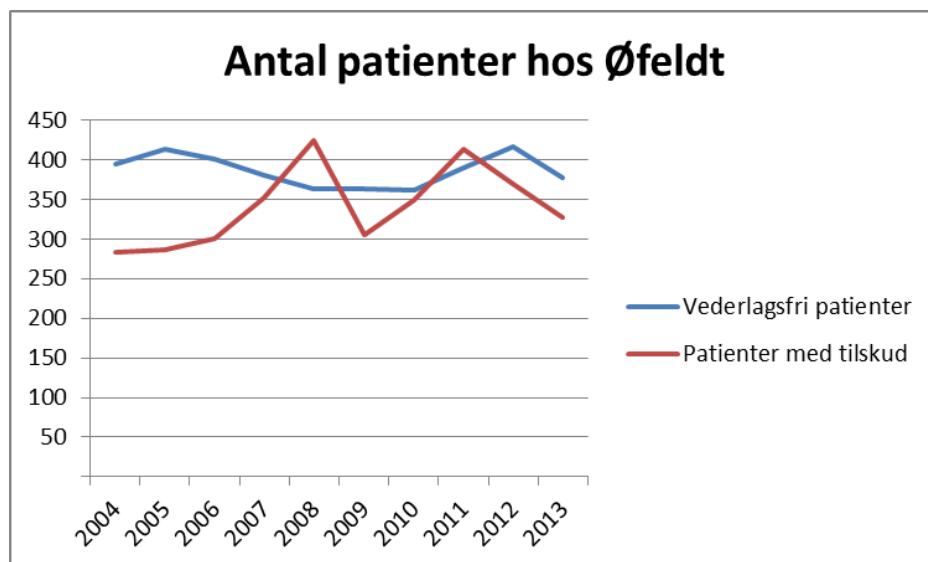
I forhold til spørgsmålet om, hvorvidt Øfeldt Centrenes fulde økonomiske ramme, inden overflytning af hjemlen vedrørende de vederlagsfrie patienter fra sundhedslovens § 140 b til § 79, stk. 3, kunne tilfalde vederlagsfri patienter, har der ikke hidtil i overenskomsten været bestemmelser om fordelingen af midler på patientgruppe.

I forhold til henvendelsens bemærkning om, at der har været tale om en spareøvelse, skal jeg som ovenfor nævnt henvise til, at Øfeldt Centrenes økonomi

hidtil i overenskomsten med Regionernes Lønnings- og Takstnævn alene har været baseret på udgiften pr. patient.

Dermed steg eller faldt den årlige ramme med stigninger eller fald i antallet af patienter. Hvis der skulle have været tale om en spareøvelse, må det være ud fra en tendens til et stigende antal vederlagsfri patienter og et tilsvarende fald i antallet af patienter med tilskud. Dette er dog ikke tilfældet.

Antallet af vederlagsfri patienter har ligget nogenlunde stabilt på mellem 360 og 420 patienter i perioden 2004-2013. Antallet af patienter med tilskud har svinget fra år til år, men der er ikke noget, der tyder på, at der i de år, hvor der har været færre patienter med tilskud, har været flere vederlagsfri patienter eller omvendt, hvilket kan ses af nedenstående oversigt:



Der er således ikke med overflytningen af hjemlen fra sundhedslovens § 140 b til § 79, stk. 3 blevet gennemført en besparelse. Derfor er der heller ingen uoverensstemmelse i forhold til bemærkningerne til lovforslag L 48 (samlingen 2011/12), for så vidt angår udgiftsneutralitet for det offentlige.

I forhold til Peter Hansens kommentar om, at behandling på Øfeldt Centrene ikke kan sammenlignes med fysioterapi i praksissektoren samt specialiseret behandling på Øfeldt Centrene har ministeriet indhentet bidrag fra Sundhedsstyrelsen:

”Sundhedsstyrelsen gør indledningsvist opmærksom på, at styrelsen ikke har kendskab til Øfeldt Centrenes træningsmetoder i detaljer, da træningsterapeuterne på Øfeldt Centrene ikke er autoriserede sundhedspersoner, og da der kun i begrænset omfang er offentliggjort information om træningsmetoderne på centrene og om effekten af disse.

Sundhedsstyrelsen har i forbindelse med behandlingen af L 46 udtalt sig om effekten af behandlingen på Øfeldt Centrene. Det fremgår af svar på spørgsmål nr. 6 (L 46), at der kun er gennemført én klinisk kontrolleret undersøgelse, der sammenligner Øfeldt Centrenes træning/behandling med træning/behandling udført af fysioterapeuter/ergoterapeuter. Denne undersøgelse

omfatter patienter med længerevarende rygsmerter og sammenligner behandling på Øfeldt Centrene med et gruppebaseret, tværfagligt tilbud (=rygskole) på Rheumatologisk afdeling, Glostrup Hospital. Resultaterne viser statistisk signifikant effekt af begge behandlinger, dog med en lille gevinst for den på Glostrup Hospital leverede behandling/træning.

Sundhedsstyrelsen oplyser desuden, at der var forskel på ressourceforbruget i undersøgelsen, idet Øfeldt Centrene brugte flere terapeuttimer, mens der i det konventionelle tilbud blev brugt flere patienttimer, idet patienterne også trænede alene.

Det fremgår derudover af materiale fremsendt af Teddy Øfeldt i forbindelse med behandlingen af L 46, at omkring 50 % af de patienter, som blev henvist til Øfeldt Centrene, fik en positiv effekt af behandlingen. De øvrige patienter fik ingen effekt eller en negativ effekt. Tallene var udarbejdet af Øfeldt Centrene på baggrund af data i deres egen kliniske kvalitetsdatabase. Sundhedsstyrelsen har fortsat ikke adgang til denne database, og har derfor ikke grundlag for at vurdere data, herunder om en succesrate på 50 % er rimelig.

Sundhedsstyrelsen har ikke kendskab til, at der herefter er offentliggjort undersøgelser, der vurderer effekten og kvaliteten af træning/behandling på Øfeldt Centrene.

Det er således fortsat Sundhedsstyrelsens vurdering – på baggrund af ovenstående undersøgelsesresultater – at dynamisk træning efter Øfeldts principper har en positiv effekt på patienter med ryglidelser. Undersøgelsen viser imidlertid også, at der er mindst lige så god effekt, når træningen tilbydes i andet regi end på Øfeldt Centrene, også selvom træningen foregår på en lidt anden måde.

Det er ligeledes fortsat Sundhedsstyrelsens opfattelse, at den behandling/træning, som Glostrup Hospital gav til patienter med ryglidelser i forbindelse med det klinisk kontrollerede forsøg, uproblematisk vil kunne gives på større fysioterapeutiske klinikker i primærsektoren, ligesom den af Øfeldt Centrene givne behandling kan administreres af en hvilken som helst fysioterapeut efter en kort oplæring.

I forhold til patienter med svært, fysisk handicap, som i dag kan henvises til Øfeldt Centrene i henhold til sundhedslovens § 79, stk. 3, så foreligger der ikke sammenlignelige undersøgelser af Øfeldt Centrenes træning/behandling med andre behandlingsformer, ligesom Øfeldt Centrene ikke selv har offentliggjort data vedrørende denne patientgruppe. Sundhedsstyrelsen kan anbefale, at dette bliver iværksat. Sundhedsstyrelsen vil imidlertid ikke forvente, at Øfeldt Centrene har en større succesrate blandt denne patientgruppe, end de har blandt patienter med ryglidelser, hvilket vil sige omkring 50 %.

Derudover er det fortsat Sundhedsstyrelsens opfattelse, at intensive, målrettede genoptræningsforløb af patienter med svært, fysisk handicap varetaget af fysioterapeuter og ergoterapeuter, f.eks. hos praktiserende fysioterapeuter eller i kommunale genoptræningstilbud, kan give den samme effekt.

Sundhedsstyrelsen finder ikke, at dokumentet "Fakta om Øfeldt Centrene" (Peter Hansen, 9. april 2015) bidrager ikke med ny viden om effekt og kvalitet af træning/behandling på centrene. Peter Hansen skriver i dokumentet, at indsatsen på Øfeldt Centrene er et specialiseret behandlingstilbud. Sundhedsstyrelsen skal i den forbindelse bemærke, at specialfunktioner/specialiseret behandling kun kan varetages på sygehuse, som er godkendt dertil af Sundhedsstyrelsen. Det fremgår således af sundhedslovens § 208, stk. 1, at Sundhedsstyrelsen kan fastsætte krav til og placere lands- og landsdelsfunktioner på regionale og private sygehuse og af stk. 2, at Sundhedsstyrelsen godkender lands- og landsdelsfunktioner på regionale og private sygehuse.

Det er derudover fortsat Sundhedsstyrelsens opfattelse, at Øfeldt Centrenes virksomhed niveaumæssigt er at sammenligne med andre træningstilbud i praksissektoren, herunder fysioterapeuter."

Med venlig hilsen

Nick Hækkerup / Dennis Pihl Thomsen