



Holbergsgade 6
DK-1057 København K

T +45 7226 9000
F +45 7226 9001
M sum@sum.dk
W sum.dk

Folketingets Sundheds- og Forebyggelsesudvalg

Dato: 30. januar 2015
Enhed: Sygehuspolitik
Sagsbeh.: DEPCLV
Sags nr.: 1406859
Dok nr.: 1632347

Folketingets Sundheds- og Forebyggelsesudvalg har den 26. november 2014 stillet følgende spørgsmål nr. 257 (Alm. del) til ministeren for sundhed og forebyggelse, som hermed besvares. Spørgsmålet er stillet efter ønske fra Liselott Blixt (DF).

Spørgsmål nr. 257:

"Kan ministeren oplyse, hvordan antallet af indlæggelsesdage i forbindelse med fødsler har udviklet sig de seneste 10 år, fordelt på de enkelte fødeafdelinger?"

Svar:

Til brug for min besvarelse af spørgsmålet har ministeriet anmodet Statens Serum Institut om bidrag.

Statens Serum Institut oplyser:

. / . "Statens Serum Institut (SSI) har foretaget en opgørelse af indlæggelsesvarigheden efter sygehus for perioden 2004-2013, jf. vedlagte tabeller 1 - 10.

Opgørelsesmetoden svarer til metoden anvendt i SSI's monitorering af barselsperioden, se:

<http://www.ssi.dk/Sundhedsdataogit/Sundhedsvaesenet%20i%20tal/Monitoreringer/Barselsperioden.aspx>

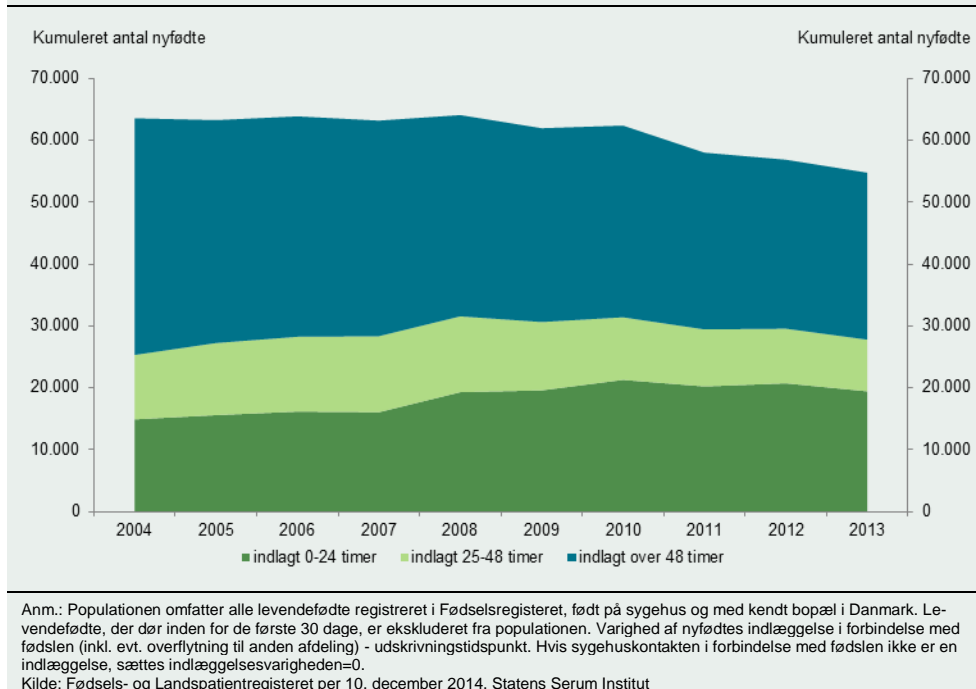
Der er anvendt den gældende sygehus-afdelingsklassifikation (SHAK) i forbindelse med opdelingen på sygehus. SHAK klassificerer sygehuse og sygehusafdelinger samt andre sundhedsrelaterede institutioner i det danske sundhedsvæsen.

Det bemærkes, at sygehuse i SHAK ikke nødvendigvis kan henføres til en geografisk lokalitet, da der også kan være tale om organisatoriske enheder (f.eks. Region Sjællands Sygehusvæsen).

Det er den enkelte region, der står for opdatering og vedligeholdelse af klassifikationen fsva. egne institutioner".

Af vedlagte tabel 1 – 10 fremgår, at der i perioden 2004 – 2013 er sket en stigning i antallet af børn, der udskrives inden for det første døgn, mens antallet af børn, som udskrives i andet eller efter andet døgn, er faldet i samme periode, jf. nedenstående figur 1.

Figur 1
Antal nyfødte fordelt på indlæggelsestid, 2004-2013



Af tabel 1 fremgår også, at nyfødtes gennemsnitlige indlæggelsesvarighed på landsplan er faldet fra 87,1 timer i 2004 til 66,5 timer i 2013.

Jeg kan samtidig oplyse, at Sundhedsstyrelsen reviderede Anbefalingerne for Svangreomsorgen (kapitel 15 vedr. barselsperioden) pr 1. oktober 2013, bl.a. med henblik på at tage højde for de tidligere udskrivelser af de fødende og deres børn og for at forebygge genindlæggelser af nyfødte.

Med venlig hilsen

Nick Hækkerup / Cecilia Lawson Vinje