



## Ministeriet for Fødevarer, Landbrug og Fiskeri

Fødevarestyrelsen

### Fødevarestyrelsens opgørelser over antallet af lette og svære skuldorsår hos søer

#### Sammendrag

Forekomsten af skuldorsår hos danske søer er opgjort i 1229 sobesætninger i perioden 1. juni til 31. august 2013.

Overordnet viser undersøgelsen, at danske sobesætninger, i den pågældende optællingsperiode, havde en lav prævalens af søer med lette og svære skuldorsår. Prævalensen af alle søer med lette skuldorsår i besætningerne er 0,84 pct., og prævalensen af alle søer med svære skuldorsår i besætningerne er 0,12 pct. I alt har 94 pct. af alle besætninger haft mindst én so med et let skuldorsår i enten farestalden eller sygestien, og 37 pct. af besætningerne har haft mindst én so med et svært skuldorsår i enten farestalden eller sygestien.

Ser man udelukkende på søer i farestalden, er prævalensen af søer med lette skuldorsår 2,9 pct., og prævalensen af søer med svære skuldorsår er 0,27 pct.

I alt har 92 pct. af alle besætninger haft mindst én so i farestalden med et let skuldorsår, samt 27 pct. af alle besætninger har haft mindst én so med et svært skuldorsår i farestalden. I forhold til besætninger, der har søer med svære skuldorsår, findes 59 pct. af disse i farestalden og 41 pct. i sygestierne.

Skuldorsår findes således i langt de fleste danske sobesætninger, men i et begrænset omfang. Det skal pointeres, at opgørelsen er foretaget i sommermånederne, hvor forekomsten af skuldorsår antages at være højere end i andre af årets måneder. Det har således ikke været muligt at tage højde for sæsonvariationen i denne undersøgelse.

#### Dataopgørelsen

##### 1. Datagrundlaget

Grundlaget for undersøgelsen er alle danske sobesætninger, der ved årsskiftet 2012/2013 havde mindst 300 søer, gylte eller orner, og som har en obligatorisk sundhedsrådgivningsaftale med tilvalgsmodul.

I alt 1527 besætninger er udtrukket til undersøgelsen, hvilket svarer til 1478 CHR-numre. De praktiserende dyrlæger har indberettet skuldorsårsregistreringer for i alt 1335 CHR-numre for perioden 1. juni til 31. august 2013. Tre dyrlæger har i denne periode foretaget to registreringer for den samme besætning (CHR-nummer), og i disse tilfælde er den første registrering valgt som den gældende.

Skuldorsårsregistreringer er desuden foretaget for **101 CHR-numre**, som *ikke* er udtrukket til undersøgelsen. Disse CHR-numre indgår ikke i opgørelsen.

Derudover er der for **244 CHR-numre** ikke foretaget en skuldersårsindberetning for perioden. Ud af disse 244 CHR-numre er 19 CHR-numre enten ophørte, eller uden aktive sundhedsrådgivningsaftaler i hele eller dele af perioden 1. juni til 31. august 2013. Der burde således være foretaget en skuldersårsindberetning for i alt 225 af disse 244 CHR-numre.

Fem CHR-numre er registreret med ingen søer i besætningen og udgår derfor af undersøgelsen. I alt indgår **1229 CHR-numre** i den endelige skuldersårsopgørelse, hvilket svarer til 1229 antal sobesætninger.

## 2. Resultater

Dyrlægerne har indberettet følgende registreringer for hver besætning:

- Antal søer i farestalden med svære skuldersår (**ant\_fa\_sv**)
- Antal søer i sygesti med svære skuldersår (**ant\_sy\_sv**)
- Antal søer i farestalden med lette skuldersår (**ant\_fa\_le**)
- Antal søer i sygesti med lette skuldersår (**ant\_sy\_le**)
- Antal søer i alt i farestalden (**ant\_fa**)
- Antal søer i alt i besætningen på optællingstidspunktet (**ant\_ialt**)

Nedenfor præsenteres resultater for 1) samtlige søer med lette skuldersår i besætningerne, 2) samtlige søer med svære skuldersår i besætningerne, 3) søer med lette skuldersår i farestaldene, 4) søer med svære skuldersår i farestaldene og 5) samtlige søer med lette eller svære skuldersår i besætningerne.

### 2.1 Resultater for samtlige søer med lette skuldersår i besætningerne

Prævalensen af alle søer med lette skuldersår i en besætning beregnes ud fra følgende formel:

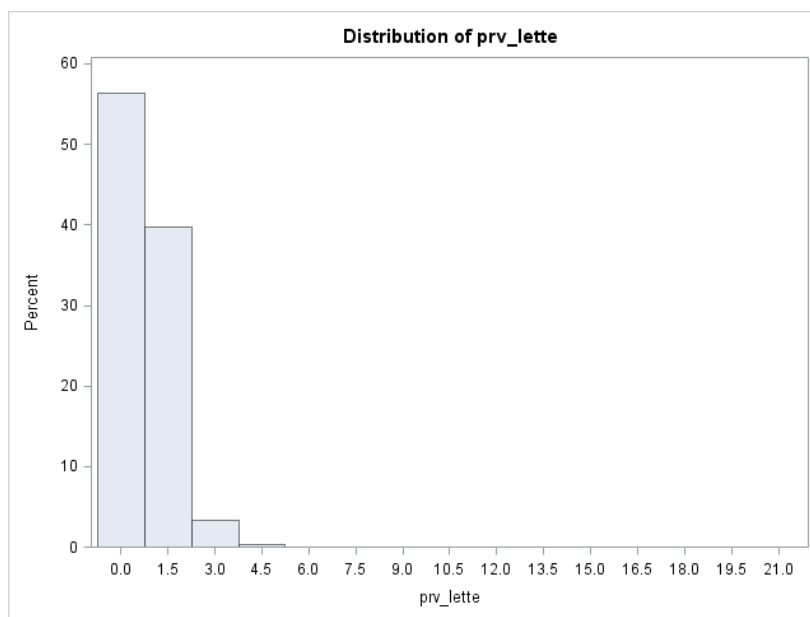
$$Pr\ v = \frac{((ant\_fa\_le) + (ant\_sy\_le))}{ant\_ialt}$$

I alt er 94 pct. (1151/1229) af CHR-numrene registreret med mindst ét let skuldersår. Resultaterne vedrørende prævalensen af alle søer med lette skuldersår i samtlige besætninger viser følgende:

Middelværdi	Median	Standard afvigelse	Minimumsværdi	Maksimumsværdi
0,84 pct.	0,67 pct.	0,89	0,00 pct.	21,03 pct.

Nedenstående figur viser et histogram over fordelingen af prævalensen af samtlige søer med lette skuldersår i besætningerne

Figur 1: Fordelingen af prævalensen af det samlede antal søer med lette skuldersår.



## 2.2 Resultater for samtlige søer med svære skuldarsår i besætningerne

Prævalensen af alle søer med svære skuldarsår i en besætning beregnes ud fra følgende formel:

$$Pr\ v = \frac{((ant\_fa\_sv) + (ant\_sy\_sv))}{ant\_ialt}$$

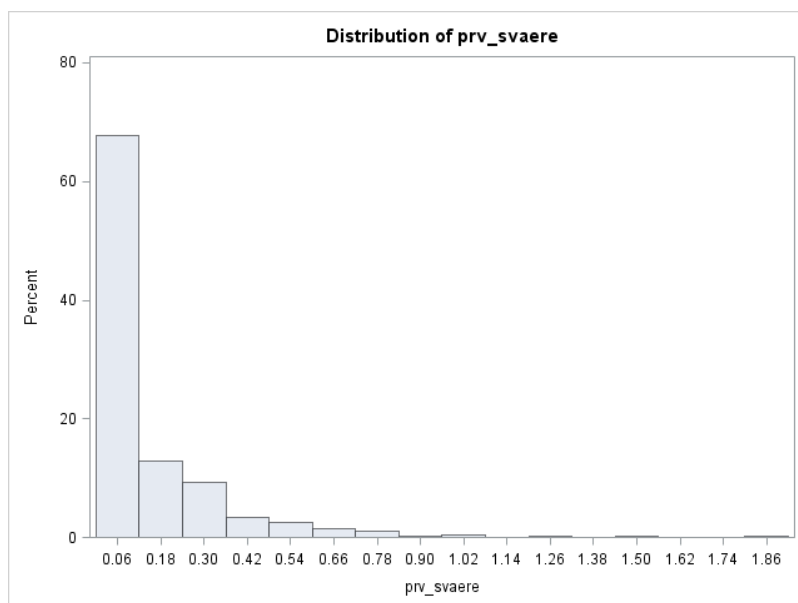
I alt er 37 pct. (460/1229) af CHR numrene registreret med mindst ét svært skuldarsår. I forhold til de 460 besætninger, der har søer med svære skuldarsår, findes 59 pct. af søerne i farestalden og 41 pct. i sygestierne

Resultaterne vedrørende prævalensen af alle søer med svære skuldarsår i samtlige besætninger viser følgende:

Middelværdi	Median	Standard afvigelse	Minimumsværdi	Maksimumsværdi
0,12 pct.	0,00 pct.	0,22	0,00 pct.	1,90 pct.

Nedenstående figur viser et histogram over fordelingen af prævalensen af samtlige søer med svære skuldarsår i besætningerne:

Figur 2: Fordelingen af prævalensen af det samlede antal søer med svære skuldarsår.



### 2.3 Resultater for søer med lette skuldarsår i farestaldene

Prævalensen af søer med lette skuldarsår i farestalden i en besætning beregnes ud fra følgende formel:

$$Pr\ v = \frac{(ant\_få\_le)}{ant\_få}$$

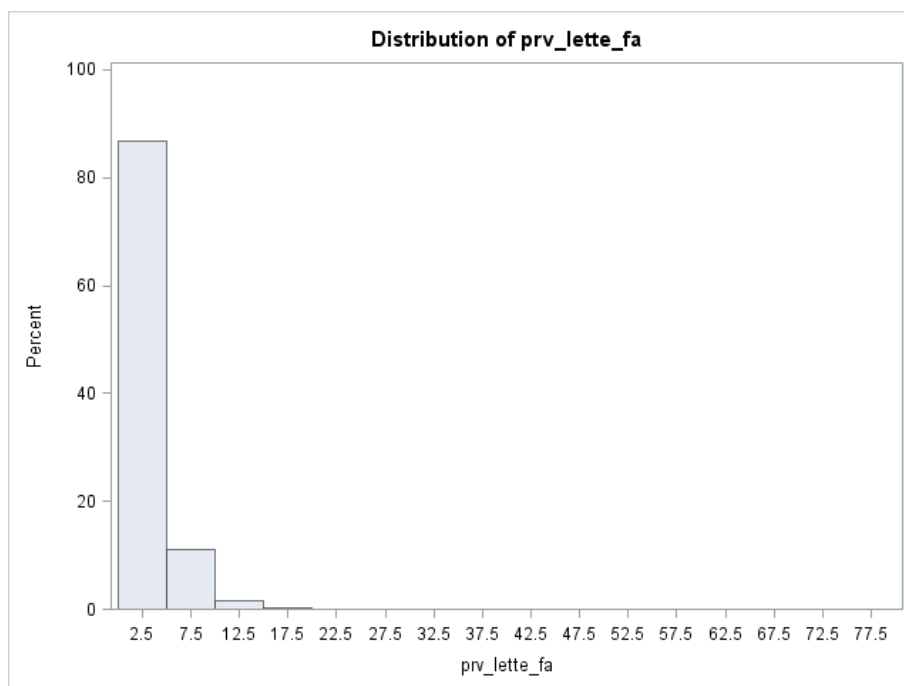
I alt 4 CHR-numre har ingen søer i farestalden, og udgår derfor af opgørelsen. I alt indgår 1225 CHR-numre i opgørelsen. I alt er 92 pct. (1126/1225) af CHR-numrene registeret med mindst ét let skuldarsår i farestaldene.

Resultaterne vedrørende prævalensen af søer med lette skuldarsår i farestalden i samtlige besætninger viser følgende:

Middelværdi	Median	Standard afvigelse	Minimumsværdi	Maksimumsværdi
2,90 pct.	2, 33 pct.	3, 20	0,0 pct.	78, 17 pct.

Nedenstående figur viser et histogram over fordelingen af prævalensen af søer med lette skuldarsår i farestaldene:

Figur 3: Fordelingen af prævalensen af antallet af søer med lette skuldarsår i farestalden.



## 2.4 Resultater for søer med svære skulderyår i farestaldene

Prævalensen af søer med svære skulderyår i farestalden i en besætning beregnes ud fra følgende formel:

$$Pr v = \frac{(ant\_fa\_sv)}{ant\_fa}$$

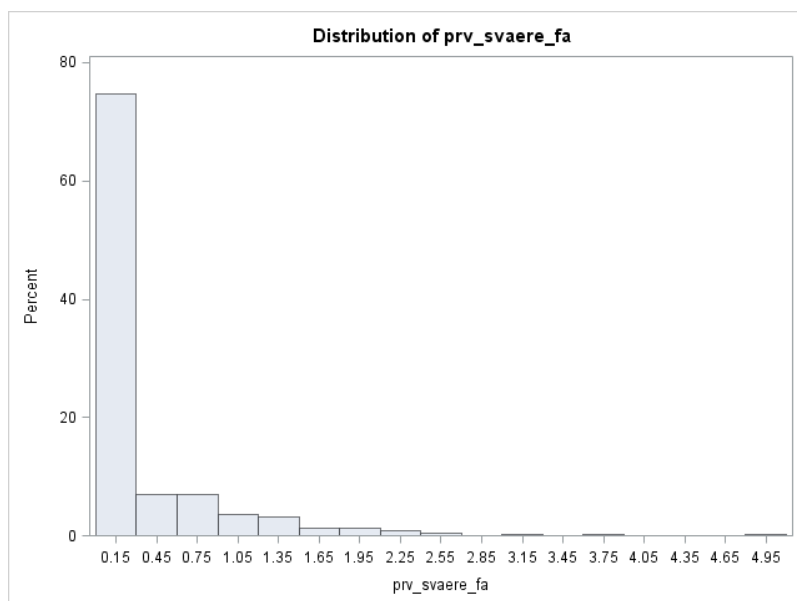
I alt 4 CHR-numre har ingen søer i farestalden, og udgår derfor af opgørelsen. I alt indgår 1225 CHR-numre i opgørelsen. I alt er 27 pct. (326/1225) af CHR-numrene registeret med mindst ét svært skulderyår i farestaldene.

Resultaterne vedrørende prævalensen af søer med svære skulderyår i farestalden i samtlige besætninger viser følgende:

Middelværdi	Median	Standard afvigelse	Minimumsværdi	Maksimumsværdi
0,27 pct.	0,00 pct.	0,58	0,00 pct.	4,95 pct.

Nedenstående figur viser et histogram over fordelingen af prævalensen af søer med svære skulderyår i farestaldene:

Figur 4: Fordelingen af prævalensen af antallet af søer med svære skulderyår i farestalden.



## 2.5 Resultater for samtlige søer med lette *eller* svære skuldersår i besætningerne

Prævalensen af alle søer med lette eller svære skuldersår i en besætning beregnes ud fra følgende formel:

$$Pr\ v = \frac{((ant\_fa\_le) + (ant\_sy\_le) + (ant\_fa\_sv) + (ant\_sy\_sv))}{ant\_ialt}$$

I alt er 95 pct. (1162/1229) af CHR-numrene registeret med skuldersår (lette eller svære). Resultaterne vedrørende prævalensen af alle søer med lette eller svære skuldersår i samtlige besætninger viser følgende:

Middelværdi	Median	Standard afvigelse	Minimumsværdi	Maksimumsværdi
0,96 pct.	0,77 pct.	0,99	0,00 pct.	22,93 pct.

Nedenstående figur viser et histogram over fordelingen af prævalensen af samtlige søer med lette eller svære skuldersår i besætningerne.

Figur 5: Fordelingen af prævalensen af det samlede antal søer med lette eller svære skuldersår i besætningerne.

