



Ministeriet for Fødevarer, Landbrug og Fiskeri

Folketingets Udvalg for Fødevarer,
Landbrug og Fiskeri

København, 22. december 2014
Sagsnr.: 28672
Dok.nr.: 758716

Fødevareministerens besvarelse af spørgsmål nr. 107 (FLF alm del) stillet den 27. november 2014 efter ønske fra Karina Lorentzen Dehnhardt (SF).

Spørgsmål nr. 107:

“Kan ministeren bekræfte, at ved et længerevarende udbrud af svinepest, skal Fødevarestyrelsen i følge egne planer bruge op til 300 mand kontinuerligt i de første 2 uger af et udbrud og herefter 100 mand i op til 18 uger, og kan ministeren redegøre for, hvordan den indsats skal udføres og hvem der skal udføre den?”

Svar:

Jeg har indhentet et bidrag fra Fødevarestyrelsen, som jeg henholder mig til:

“Fødevarestyrelsen har primo 2014 færdiggjort et projekt (“Opskaleringsprojektet”), hvor det forventede ressourcebehov under et middelstort mund-og klovesygeudbrud er beregnet. Projektet er gennemført med inddragelse af Beredskabsstyrelsen og Landbrug & Fødevarer.

I projektet er mund-og klovesyge valgt som eksempel på et udbrud af en alvorlig smitsom husdyrsygdom i Danmark, hvorfor erfaringerne fra dette projekt kan anvendes til andre udbrud af smitsomme husdyrsygdomme som f.eks. svinepest eller fugleinfluenza.

Mandskabsbehovet fremgår af nedenstående figur.

Projektet estimerer, at der fra dag 3 til dag 14 skal anvendes mellem 800 mand på dag 3 og 500 mand på dag 14, og fra uge 3 til uge 18 falder behovet jævnt fra 400 mand i uge 3 til 50 mand i uge 18.

Det skal bemærkes, at beregningerne i modellen bygger på en lang række forudsætninger, som er fastsat efter bedste evne i samarbejde med erhvervet og Beredskabsstyrelsen. Sådanne forudsætninger, bl.a. om reaktionstider og bekæmpelseseffektivitet, vil imidlertid altid i en given udbrudssituation være dynamiske og kan afvige fra det i modellen anførte.

Det eksisterende veterinære beredskab er bygget op om en “smal” model. Det vil sige, at det veterinære beredskab i udbrudsfri perioder udgøres af Fødevarestyrelsens tre veterinære enheder,

hvor der er et mindre antal årsværk som specifikt er trænet i beredskabsarbejde og ca. 100 årsværk, som vil kunne flyttes fra andre opgaver og indsættes under et udbrud. Fra Fødevarestyrelsens øvrige forretningsområder forventes yderligere at kunne tilføres 150 mand, mod en midlertidig nedprioritering af Fødevarestyrelsens øvrige opgaveløsning.

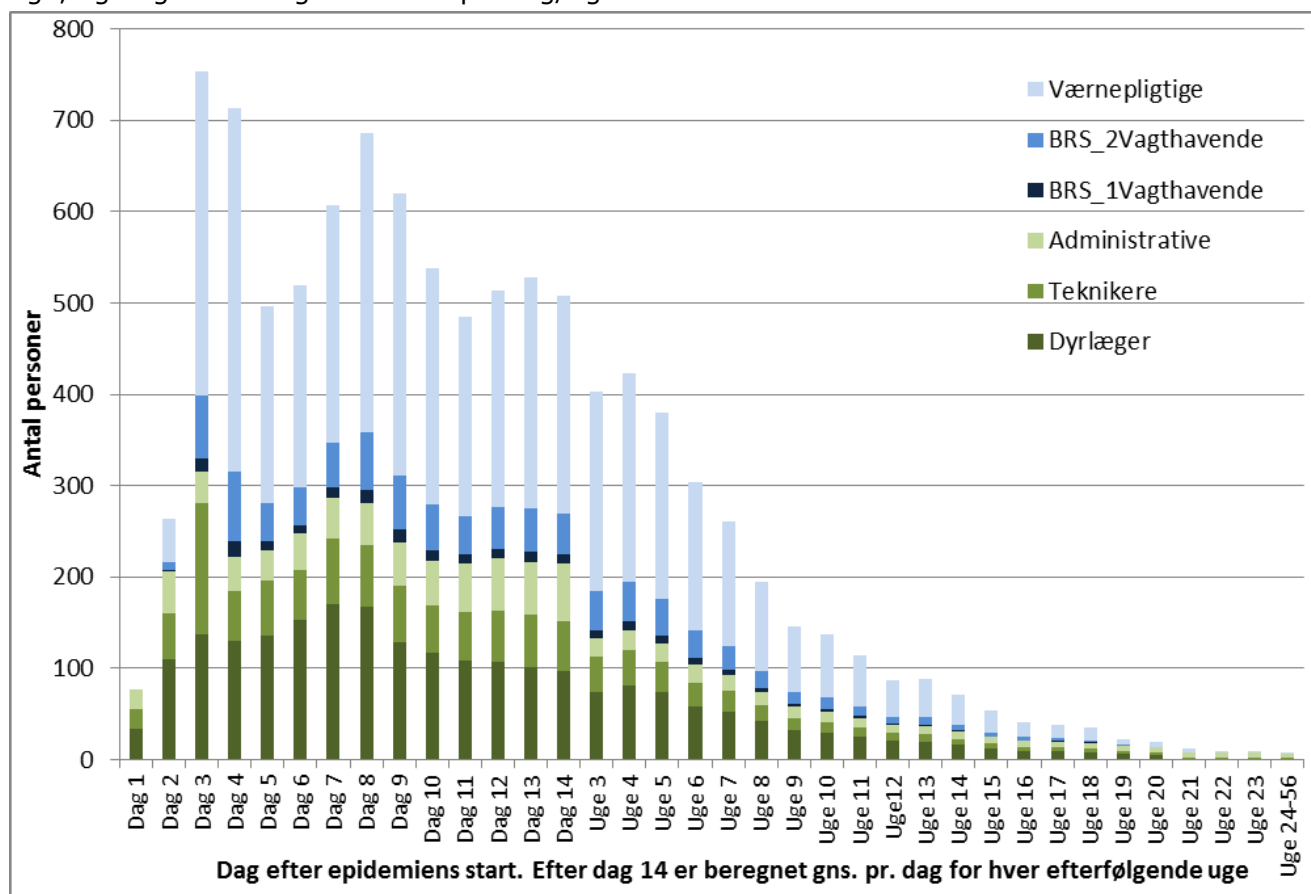
Det smalle veterinære beredskab er derfor kun funktionelt og robust, hvis der er indgået aftaler med andre myndigheder, der med ganske kort varsel kan træde til med betydelige mandskabsressourcer som støtte for Fødevarestyrelsens indsats mod et givent udbrud af en husdyrsygdom.

Dette forudsætter, at støtteberedskabet både er veluddannet og trænet i håndtering af biologiske agens for at hindre yderligere smittespredning og er i besiddelse af udstyr til brug ved desinfektion af personel og materialer. Bekæmpelsesarbejdet vil skulle iværksættes i løbet af få timer fra sygdommens konstatering.

Fødevarestyrelsen har derfor indgået en rammeaftale med Beredskabsstyrelsen om vederlagsfri assistance i tilfælde af udbrud af smitsomme husdyrsygdomme.

Under et udbrud af nævnte karakter forudsættes det med baggrund i den eksisterende samarbejdsaftale, at Beredskabsstyrelsen kan levere 450 mand på dag 3, faldende til 290 på dag 14. Fra uge 3 er assistancebehovet fra Beredskabsstyrelsen på 275 mand, jævnt faldende til 30 i uge 18."

Figur: Samlet mandskabsbehov i Fødevarestyrelsen (grøn del) og Beredskabsstyrelsen (blå del) under en middelstor mund- og klovesyge-epidemi ved start i kvægbesætning i kvægtæt område. uge, og angivet som gennemsnit pr. dag/uge.



Dan Jørgensen

/ Kasper Rasmussen