

OMRÅDEFORNYELSESPROGRAM KULTURSPORET I TRANEBJERG



Samsø
Kommune



COWI



Kig ud over øen fra vandtårnet på Mølebakken

INDHOLD

4	FORORD
5	ORGANISATION
6	PROCESBESKRIVELSE
11	OMRÅDEBESKRIVELSE
14	STATUS, UDFORDRINGER OG POTENTIALER
16	STRATEGI
18	AKTIVITETER OG INDSATSER
18	Kultursal
20	Aktivitetspark
22	Kulturalléen
24	Møllebakken
26	Rosens Hus
27	Mødested i Langgade
28	Krydset
30	HANDLINGS- OG TIDSPLAN
32	INVESTERINGSREDEGØRELSE

FORORD

PULJEMIDLER

Samsø Kommune ansøgte i januar 2014 Ministeriet for By, Bolig og Landdistrikter om 4,45 mio kr. til gennemførelse af områdefornyelse i Tranebjerg. I april 2014 meddelte ministeriet reservation af 3,25 mio kr. Dette beløb forøges med Samsø Kommunes eget bidrag på 6,5 mio kr., samt tilskud af LAG-midler på minimum 3.972.070 kr.

BAGGRUND

Med dette program for områdefornyelsen ønsker Samsø Kommune at igangsætte en omdannelse af vigtige friarealer og kulturelle tilbud i Tranebjerg, som tilsammen skal bidrage til en positiv udvikling af byen.

Omdannelsen fokuserer på, at højne de kulturelle- og fritidsmæssige faciliteter i byen, samt forbedre forbindelserne gennem byen, og derigennem styrke byen som attraktiv bosætningsby og hovedby i Samsø Kommune.

Tranebjerg vil gerne tilbyde en spændende kombination af oplevelser, fritidstilbud og opholdskvaliteter, både for Samsinger og turister. Med områdefornyelsen er det hensigten at skabe et mere mangfoldigt udbud af aktiviteter for såvel unge som ældre.

FRA PROCES TIL FÆLLES PROGRAM

Områdefornyelsesprogrammet er udviklet i et tæt og intenst samarbejde med forvaltningen, interessentgrupper og byens borgere. Samarbejdet har været en vigtig del i at finde løsninger der både er knyttet tæt til reelle behov for alle byens borgere og løsninger der højner oplevelsestilbuddene og attraktiviteten af Tranebjerg som vigtig turistmål.

Programmet afspejler således resultatet af samarbejdet og prioriteringen

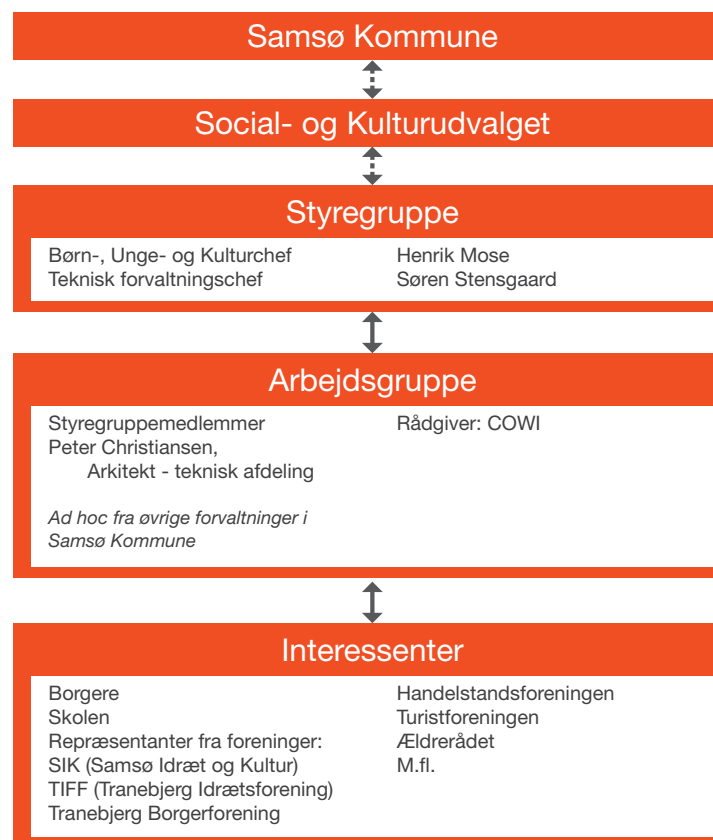
ORGANISATION

Samsø Kommunes interne organisation består af en arbejdsgruppe med deltagelse fra afdelingerne Teknik- og Miljø samt Kultur og fritid. Arbejdsgruppens opgave er at varetage projektledelse, udmyntning af områdefornyelsesprogrammets foranstaltninger samt koordinering og kommunikation internt i kommunen samt med eksterne rådgivere, entreprenører og interessenter.

Foruden arbejdsgruppen er der nedsat en intern Styregruppe med deltagelse af cheferne for Kultur- og Fritid samt Teknisk forvaltning. Styregruppens opgave er at træffe de overordnede beslutninger for områdefornyelsen samt sikre den nødvendige politiske dialog og styring.

Den politiske behandling af områdefornyelsen varetages af Social- og Kulturudvalget og endeligt af byrådet.

Parallelt med den kommunale organisation, arbejdes med at inddrage en række interessenter i processen. Inddragelsen af interessenter er sket på workshops med henblik på at imødekomme ønsker og ideer fra brugerne, samt skabe opbakning og ejerskab til områdefornyelsen blandt øens beboere.



Projektorganisation

PROCESBESKRIVELSE

FORUDGÅENDE ARBEJDE OG ANSØGNING

Områdefornyelsen bygger delvist videre på et forudgående arbejde i form af "3 projektet". Projektet dækker over et kulturelt integreringsprojekt, med henblik på at skabe en udviklingsplan og vision for et mangfoldigt kulturelt liv i Tranebjerg. Hovedformålet med projektet har været at skabe sammenhæng og synergi mellem facilitet, kultur og aktivitet.

Områdefornyelsen er sammentænkt med visionen i "3 projektet" for udvikling af følgende tre delprojekter:

- 1) **Forenings- aktivitets- og hal udvikling**, der handler om at skabe en bedre sammenhæng mellem skole, hal og ude arealer, skabe bedre kulturelle tilbud til borgere såvel som turister og foreningsliv samt etablere et multiscenerum.
- 2) **Ungdomskultur**, med målet om at skabe mangfoldige tilbud til øens unge, ved at forbedre deres faciliteter både ude og inde.
- 3) **Skole, skolebibliotek og folkebibliotek**, omhandler opførelse af en bibliotekscafe med multifunktionelle funktioner i form af en kombibibliotek.

Delprojekt 3 er i dag realiseret med opførelse af et kombibibliotek i forbindelse med øens skole. Visionen for de øvrige delprojekter understøttes af omdannelserne i forbindelse med områdefornyelsen.

WORKSHOPS, BORGERMØDE OG INTERVIEWS

Som en del af programfasen for områdefornyelsen, har Samsø Kommune inddraget borgere og interessenter til at komme med ideer til områdefornyelsen. Formålet har været at skabe tiltag, der afspejler borgernes, og derigennem brugernes egne ønsker samt at skabe tiltag i byen, der understøtter de eksisterende gode initiativer og frivillige kræfter indenfor foreningslivet og interesseorganisationer.

Ideindsamling

Interressentinddragelsen startede med et indledende idemøde, hvor repræsentanter fra foreninger indenfor kultur, idræt og handelsliv, samt interresentsorganisationer såsom ældrerådet, blev inviteret. Formålet med idemødet var at skabe grundlag for den retning og de tiltag områdefornyelsen skulle omhandle.

Idemødet gav mulighed for de forskellige organisationer at komme med input og ideer til områdefornyelsen og høre og diskutere de forskellige organisationers ideer.

Dertil blev øens unge inddraget via en interviewrunde på Samsø skole, hvor eleverne blev bedt om at komme med deres ønsker til etablering af nye faciliteter i området. Eleverne fik også mulighed for at give deres syn på, hvilke områder, der allerede fungerer i byen, hvilke ikke gør, og hvilke steder uden for øen de så som særligt spændende og ønskede tilsvarende på Samsø.

Elevernes mange ideer og svar blev opsamlet i spørgeskemaer.



Illustration fra 3 projektet



Resultaterne fra de to indledende interessentinddragelser blev samlet og bearbejdet til to skitseforslag med helhedsplaner for områdefornyelsen til brug som debatudkast på efterfølgende borgermøde og workshop.

Borgermøde og workshop

Øens øvrige interessenter blev derefter inviteret til at deltage i et borgermøde og workshop d. 25 juni 2014. På borgermøde deltog omkring 40 borgere og politikere.

Mødet blev indledt med en introduktion til områdefornyelsens emner og intentioner samt et inspirationsoplæg med fokus på anvendelse af byrum og møder mellem mennesker og interesser. Deltagerne blev derefter bedt om, i grupper, at udarbejde en ønskeliste til områdefornyelsen, hvor de identificerede de vigtigste indsatser. Der blev i plenum samlet op på ideerne, hvor det viste sig at mange af grupperne havde omtrent samme ideer.

Efterfølgende blev deltagerne præsenteret for de to helhedsplaner, der var udarbejdet på baggrund af den indledende ideindsamling. Formålet var at præsentere deltagerne for et dialog-projekt, der muliggjorde en diskussion på baggrund af et mere fysik og konkret projekt. På baggrund af de to helhedsplaner og de indledende diskussioner fortsatte deltagerne i gruppearbejde. I hver gruppe blev der udarbejdet deres eget forslag til en helhedsplan, som efterfølgende blev præsenteret for de øvrige deltagere.

Resultaterne fra dagen, blev bearbejdet og brugt som grundlag til udarbejdelse af en samlet, borgerbaseret helhedsplan og strategi for områdefornyelsen.

Kommunen forventer i den efterfølgende proces, når indsatserne konkretiseres yderligere, at invitere til endnu et borgermøde omkring områdefornyelsen. Dette for at give borgerne mulighed for at følge med i områdefornyelsens udvikling og komme med input dertil.

BoCart bane ■ Fitness: vi mangler mere plads
 Præstegårdshaven med i "sporet" ■ Hus på Møllebakken ryddes eller renoveres
 Biografen udnyttes til foredrag ■ Kunstgræsbane ■ Handicapvenlig indgang – også til hallen
 Betonbænke og skulpturer ■ Kultursalen skal kunne bruges af foreninger om aftenen/weekenden
 Kultursal flyttes til Rosens Hus ■ Kulturhus med mulighed for at hele skolen kan samles ■ Liv i Langgade
 Lav den eksisterende sportsplads bag skolen til en aktivitetspark, og flyt sportspladsen ■ Liv i den stille ende af Langgade
 Bytte om på boldbane og aktivitetsområdet ■ "Smørhullet" renoveres ■ Håndværket som omdrejningspunkt i Rosens Hus
 Labyrint på Møllebakken ■ Turistinformaton med fortælling om historien af Møllebakken og vandtårnet ■ Teaterscene – muligheder
 Stisystem til cykler/gående bag hallen gennem skolevænget ■ Ordentlig kælkebakke ved Møllebakken, evt. i kombination med en udsigts allé
 Møllebakken skal være mere handicap venlig ■ Glem ikke aldersfordelingen på øen (70 % ældre og få børn og unge) ■ Bedre skiltning over alt
 Kulturcafe bliver ny fællesindgang til bibliotek og hal, og eksisterende indgang tillægges firmes ■ Vandtårnet er ikke vigtigt for vandværket længere
 Skaterbane ■ Legeområde ved Rosens Hus ■ Museumsvej og Skægsholm indlemmes i byfornyelsesområdet ■ Udsigtsmuligheder fra vandtårnet
 Lav vejen ved skolen til en kørevej, og få skolebørnenes cykeladgang om på den anden side ■ Tingene skal vedligeholdes ■ Stole udstilles i Rosens Hus
 Ensretning af tilkørsel til hallen ■ Kæmpestol som monument i byen ■ Musikrum med god akustik ■ Tynde ud i beplantning på Møllebakken
 Cafeområde i Kultursalen, der forbinder bibliotek og idrætshal ■ Handicap parkering ved hal/bibliotek ■ Rundkørsel i krydset ved Langgade/Søtofte
 Bryllupskontor i Rosens Hus ■ Betonskulptur (samarbejde med betonlaboratoriet) ■ Motionspark ■ Direkte veje, også for gangbesværede
 Børn og cykler skal have adgang til skolen via Søtofte ■ Legeområde til mindre børn med bakkelandskab ■ Naturlegeplads på Møllebakken
 Pladser med træer og bænke til snak og hvile ■ Etabler legeområder i Langgade (á la Horsens) ■ Gør adgangen til vandtårnet mere brugervenligt
 Rosens Hus færdiggøres ■ Cafeterie ■ Løbebane, fx. 100 meter omkring aktivitetsområdet ■ Kultursalen som madtilbud til skolen
 Bedre stiforbindelse på Møllebakken ■ Hus på Møllebakken ryddes eller renoveres ■ Kultursalen opføres øst for kultursalen og hallen
 Trampoliner ved Rosens Hus ■ Kælkebane ■ Udvidelse af stisystem for cyklister/gående bag hallen ■ Skaterbane i vandværket
 Andet navn end "Kultursal" ■ Borde og bænke ■ Årligt musikarrangement på plænen ■ TIFFs sportsplads skal bevares
 Træning/genoptræning ■ Mulighed for at spise i hallen ■ Riv pavillonen ned og lav et åbent område til telte
 Støjvold omkring aktivitetsparken ■ Offentligt toilet ved Rosens Hus ■ Udendørs fitness
 Udendørs optrædelsessted/scene ■ Vådområde og naturområde

BORGERE, FORENINGER OG ELEVERS IDEER

Udpluk af de mange gode ideer
 fra borgermøde, workshop med
 foreningslivet og interviewrunde
 hos skoleeleverne.

INDSATSER PÅ IKKE-KOMMUNALE AREALER

Et af områdefornyelsens indsatsområder omhandler et område, der ikke er ejet af Samsø Kommune.

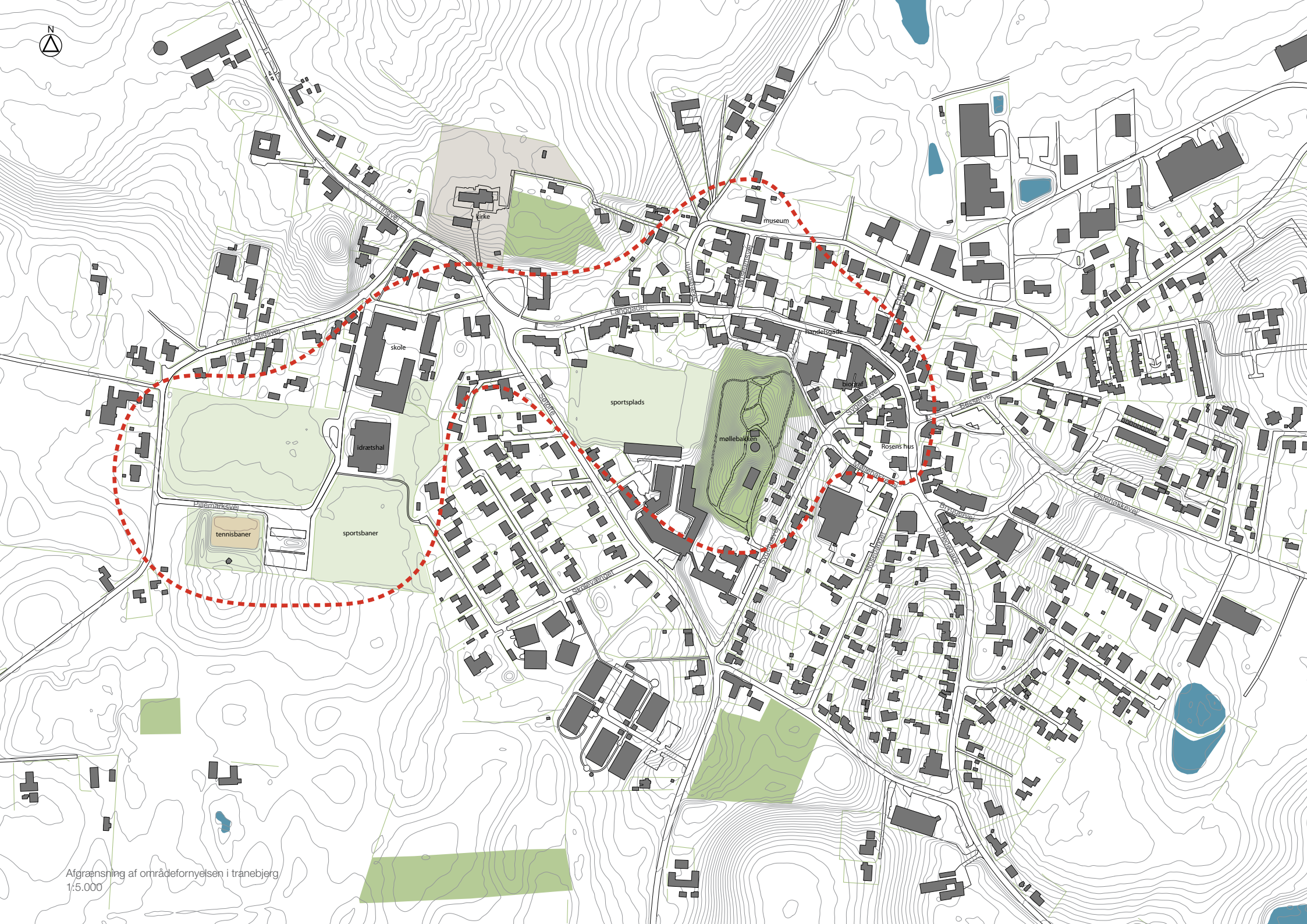
Møllebakken, der ligger midt i byen, er en vigtig del af områdefornyelsen og er i dag ejet af SydSamsø Vandværk. Arealerne omfatter et skovområde, et vandtårn og to mindre bygninger samt en ældre pavillon.

Samsø Kommune har gennem længere tid været i dialog med SydSamsø Vandværk omkring overtagelse af arealerne, og i forbindelse med områdefornyelsens programfase er der nu opnået enighed om, at Kommunen skal overtage arealerne og derved også stå for den videre drift og vedligeholdelse. Beslutningen blev vedtaget på SydSamsø Vandværks bestyrelsesmøde den 27. august.



BORGERMØDE OG WORKSHOP

I forbindelse med borgermødet havde deltagerne mulighed for at forme deres egen helhedsplan for områdefornyelsen.



Afgrænsning af områdefornyelsen i tranebjerg
1:5.000

Kirke

Museum

skole

sportsplads

møllebakken

idrætshal

Rosens hus

tennisbaner

sportsbaner

Markvej

Skolevej

Landsgade

Biografvej

Rosensvej

Strandvej

Skolevej

Skolevej

Skolevej

OMRÅDEBESKRIVELSE

OMRÅDETS AFGRÆNSNING

Områdefornyelsen fokuserer på rekreative og kulturelle funktioner i Tranebjerg, ved både at bygge videre på og forbedre eksisterende faciliteter samt skabe nye rammer for kulturelle aktiviteter og friluftsa-ktiviteter i byen såvel som på øen.

Området er afgrænset omkring byens handelsgade (Langgade), byens primære kulturelle funktioner (museet, biograf mv.), skolen, idrætshallen og de centrale grønne områder i byen og omkring skolen som i dag fremstår usammenhængende men bærer et stort poten-tiale. En forskønnelse og aktivering af disse potentialer kan bidrage til at styrke Tranebjergs attraktivitet gennem dels at binde funktionerne godt sammen og dels ved at etablere nye attraktioner og rammer for kultur- og foreningslivet både i Tranebjerg og på Samsø som helhed.

FYSISKE FORHOLD

Langgade

Langgade er Tranebjergs handelsgade, og strækker sig gennem den centrale og ældste del af byen. Gaden er også den største handels-gade på øen.

Bebyggelsen i gaden består af halvanden-, to- og tre- etages ejen-domme, hvor stueplan primært er udnyttet til butikslokaler, der dog i flere tilfælde står tomme. Bebyggelsen er i skiftende stand og udtryk, men store dele af bygningerne er oprindeligt smukke bygninger, der afspejler tidligere tiders rigdom i byen og giver gaden et hyggeligt miljø. Mange bygninger, især i vejens ender, trænger dog til et løft.

Langgade har tidligere været en del af en områdefornyelse, og har i den forbindelse fået et kvalitativt løft og er blevet trafiksaneret

I den østlige del af Langgade ligger Anton Rosens hus. I forbindelse med den tidligere områdefornyelse blev der foran huset skabt en plads, der i dag fungerer som eneste torv i Tranebjerg. Selve huset har tillige gennemgået en udvendig restaurering, og fremtræder i dag som en markant og flot bygning og byrum i byen.

Mens de udvendige rammer omkring Rosens Hus i dag er forskøn-net væsentligt, halter det indvendige bagefter. Bygningen står tomt, og der er brug for en kraftig renovering og restaurering for endeligt at kunne anvende den igen.

Det er kommunens hensigt, at Rosens Hus i fremtiden skal anvendes til kulturelle formål som bryllupssal, turistinformation og evt. moderne beboerhus, hvor borgere og turister kan samles omkring kreative aktiviteter.

I denne områdefornyelse indgår Langgade som et vigtigt bindeled mellem byens kulturelle- og rekreative faciliteter. Selve handelsgaden vil ikke gennemgå en ny omdannelse, men der vil i områdefornyelsen blive arbejdet med at styrke adgangen til og oplysninger omkring de kulturelle og rekreative aktiviteter. Dertil indgår renovering i Rosens Hus.



Anton Rosens Hus i Langgade



Handelsmiljø i Langgade



Samsø skole og kombibibliotek

I den vestlige ende af Langgade, hvor gaden møder Søtofte og Tingvej er et trafikalt problematisk kryds, der indgår i områdefornyelsen. Krydset, der ligger tæt ved Samsø skole, krydses dagligt af mange skolebørn, samtidig med at Tingvej-Søtofte er forbindelsesled for meget tung trafik på øen fra færgelejet ved Sælvig. Med en placering mellem bymidten og skole- og halområdet, er krydset et vigtigt bindeled i byen der skal forbedres med henblik på sikkerhed og byrumsattraktivitet.

Skoleområdet

I den vestlige ende af byen ligger Samsø Skole og i forbindelse dermed en stor del af byens idrætsfaciliteter samt øens eneste bibliotek. Skoleområdet udgør derved et meget aktivt område og samlingspunkt i byen.

Bag skolen er flere grønne områder, hvoraf dele er udnyttet til boldbaner, mens andre ligger brak. I forbindelse med skolen er desuden en tennisklub med tilhørende baner og byens sportshal, der også rummer fitnessklub.

For få år siden blev der indrettet et døgnåbent kombibibliotek, der både fungerer som øens offentlige bibliotek og skolebibliotek.

Skolens område rummer flere legemuligheder, der også kan bruges uden for skolens åbningstid, men der mangler især tilbud til de lidt ældre børn.

Den grønne midte

Midt i byen ligger Møllebakken. Som navnet antyder, er Møllebakken en markant bakkeformation. Området er tilvokset med træer og kan anvendes som en bynær skov, men ligger meget skjult i byen og kendes derfor ikke af turisterne.

Møllebakken trænger generelt til en sanering, men rummer et stort potentiale som udfugtsmål og byrum.

På toppen af bakken findes et vandtårn med tilhørende pumpebygninger, som ikke længere er i drift. Fra vandtårnet fornemmes, at



Vandtårnet på Møllebakken



Nedslidt pavillon på Møllebakken



Boldbaner midt i byen

der kan blive mulighed for udsigt over en stor del af øen, hvis den omkringliggende beplantning beskæres.

Som en del af Møllebakkens anlæg er desuden en nedslidt pavillon, der anvendes i forbindelse med Samsø Råvarefestival og tidligere har været anvendt til koncerter. Området omkring pavillonen, rummer ligesom den resterende del af Møllebakken, potentiale for at blive et aktiv for byen.

For foden af Møllebakken, skjult bag bebyggelsen i hovedgaden ligger et stort grønt område med idrætsbaner og legeplads. Området er en del af Tranebjerg Idræts Forenings boldbaner.

STATUS, UDFORDRINGER OG POTENTIALER

Tranebjerg er Samsøs hovedby. Byens centrale beliggenhed, og en begrænset afstand byerne imellem gør, at Tranebjergs kulturelle faciliteter bruges af hele øen. Områdefornyelsen vil derved forbedre kulturelle og fritidstilbud for hele øen.

BEFOLKNINGSUDVIKLING

Samsø Kommune har gennem en lang årrække oplevet tilbagegang i befolkningstallet, og inden for de seneste 10 år, er befolkningstallet faldet med 9,8 %. Pr. 1 januar 2014 var der 3.767 indbyggere i Samsø Kommune.

Mens befolkningstallet på øen er faldende, har Tranebjerg formået nogenlunde at fastholde sit befolkningstal over de seneste ti år, og pr. 1. januar 2014 var der 836 indbyggere i byen, hvilket gør byen til Samsø's største.

At byen formår at fastholde befolkningstallet skyldes bl.a. byens udbud indenfor detailhandel, servicefunktioner såsom sygehuset samt opførelse af et nyt plejehjem.

Det lave befolkningsgrundlag gør, at byens evne til at opretholde basale servicefunktioner og detailhandle afhænger af hele øens befolkning og turismen, det er derfor vigtigt at skabe nogle gode tilbud og rammer, der hjælper til at fasthold og tiltrække beboere såvel som turister.

ØKONOMISK UDVIKLING OG BESKÆFTIGELSE

Den økonomiske aktivitet på Samsø er meget afhængig af turismen. Om sommeren vokser øens befolkningstal fra ca. 3.800 til omkring 25.000 personer, og turisternes forbrug er afgørende for at sikre basis for et udbud af butikker og service i kommunen og derigennem også arbejdspladser.

Samsø Kommune har over en længere årrække oplevet et markant fald i antal arbejdspladser. Det er et væsentligt mål med områdefornyelsen at understøtte turismen ved at gøre Tranebjerg til en mere attraktiv del af det samlede turisttilbud på Samsø, og derved samlet styrke beskæftigelsen.

HANDELSLIV

Tranebjerg rummer den største og mest varierede koncentration af detailhandel på Samsø.

I de senere år er den aktive del af handeleggaden (Langgade) langsomt skrumpet ind, og flere butikker vurderes at være lukningstruede ved generationsskifte. Dette billede forstærkes yderligere af, at Tranebjergs handelsliv ikke er stærkt nok til alene at tiltrække

turisterne til byen. Der mangler supplerende tilbud og attraktioner i byen, som kan tiltrække og fastholde turisterne.

Flere butikslokaler i Langgade står tomme, ligesom flere butikker vurderes at være lukningstruede. Det er målet, at det samlede løft af byens attraktivitet skal medvirke til at sikre detailhandelen i byen.

FORENINGSLIV OG DET SOCIALE LIV

Samsø er en ø. Kulturelle tilbud i større nabobyer og kommuner er derfor svært tilgængelige. Fra øen er færgeforbindelse til både Jylland og Sjælland, der tager henholdsvis én og to timer for overfarten, og især i venterhalvåret er der kun få afgangene i døgnet. Det er derfor en udfordring for Tranebjerg, såvel som hele kommunen, at sikre gode rammer for kulturelle- og fritidsaktiviteter.

Samsø Kommunes kultur og idrætsliv bæres i stor udstrækning af en frivillig indsats. Der er i Tranebjerg, såvel som på hele Samsø, tradition for et aktivt foreningsliv. For at styrke foreningslivet er ca. 140 foreninger på øen gået sammen i en fællessammenslutning 'SIK' (Samsø idræt og kultur). Der er desuden tradition for mange frivillige kræfter indenfor fysiske såvel som kulturelle aktiviteter, og der er mange ildsjæle på øen.

Tranebjerg rummer øens biograf, der er velfungerende. Der er desuden inden for de senere år opført et nyt bibliotek i forbindelse med skolen, der kombinerer offentligt bibliotek og skolebibliotek. Herudover findes Samsø Økomuseums besøgscenter i bymidten. De eksisterende kulturelle tilbud ligger spredt og lidt skjult i byen og er ikke fysisk bundet sammen.

Der mangler faciliteter til større forsamlinger og kulturelle arrangementer der både kan tilgodese øens fastboende borgere og give en

tættere tilknytning til Samsø for øens fritidssamsinger (sommerhusejere og andre turister, der jævnligt kommer til Samsø).

Rammerne for udøvelse af udendørs sportsaktiviteter begrænser sig til fodboldbaner og tennisbaner, men der mangler friluftaktiviteter til det bredere publikum og især til øens unge.

TRAFIKALE UDFORDRINGER

I forbindelse med den tidligere områdefornyelse i Tranebjerg, er byens hovedgade (Langgade) blevet fredet for tung trafik, og der er etableret nye fortove. Dette har givet en forbedret situation for især fodgængere i gaden, men i den vestlige ende af gaden er, hvor den tunge trafik nu ledes via Søtofte, er et problematisk kryds, der har behov for en trafiksanering.

Krydset er et vigtigt bindeled mellem skole-halområdet og området med hovedgaden samt den største del af Tranebjerg by. Vejen skal krydses dagligt af både skolebørn og voksne på vej til fritidsaktiviteter ved hallen og biblioteket.

PLACERING I BYEN

Et af de store uudnyttede potentialer i Tranebjerg findes i den nærhed, der er imellem byens fritids- og oplevelsestilbud. De forskellige faciliteter som sportsbaner, bibliotek, museum, handelsmiljø mv. ligger indnen for gåafstand, men der mangler synliggørelse af dem. Dertil mangler sammenhængen mellem faciliteterne.

Faciliteterne ligger næsten som perler på en snor, men snoren og sammenhængen mangler, og der er behov for stærke ankerfunktioner, der kan styrke det samlede udbud af kultur- og fritidsaktiviteter, så der opnåes en positiv synergieffekt faciliteterne imellem.



Caféliv i langgade



Krydset Langgade, Søtofte, Tingvej



Møllebakken

STRATEGI

Formålet med områdefornyelsen er at skabe forbedrede vilkår for kulturelle tilbud og fritidsaktiviteter i Tranebjerg

Formålet med områdefornyelsen er at styrke Tranebjerg som bosætningsby og turistmål ved at skabe en sammenhængende række af kulturfaciliteter, idrætsaktiviteter og attraktioner, som hænger sammen med og understøtter café-, by- og butikslivet i bymidten.

Indsatserne afspejler et ønske om at lave tilbud for mange forskellige brugergrupper og samtidig et brændende ønske om at skabe nogle rammer til afholdelse af større kulturelle arrangementer.

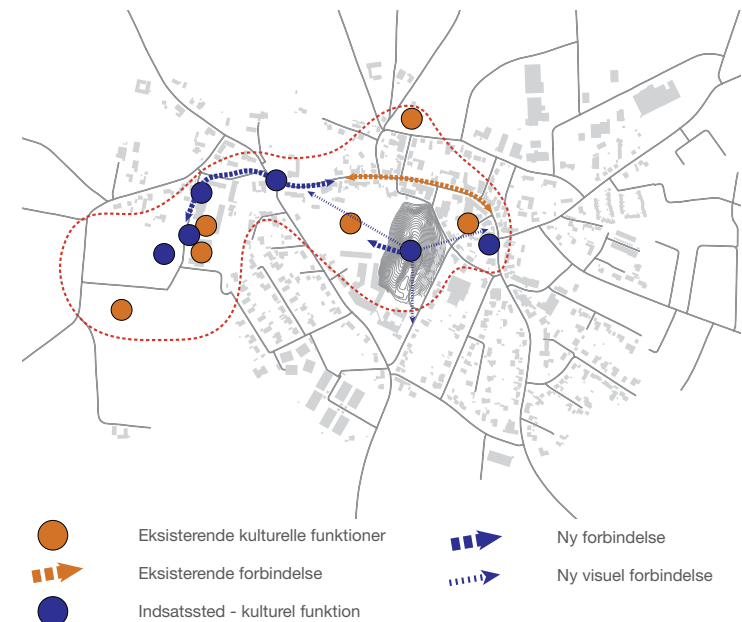
Der arbejdes i områdefornyelsen med at styrke de potentialer, der allerede er i byen -både ved renovering og udvikling af eksisterende områder og ved etablering af nye faciliteter og funktioner, der bygger videre på områdets eksisterende funktioner i byen.

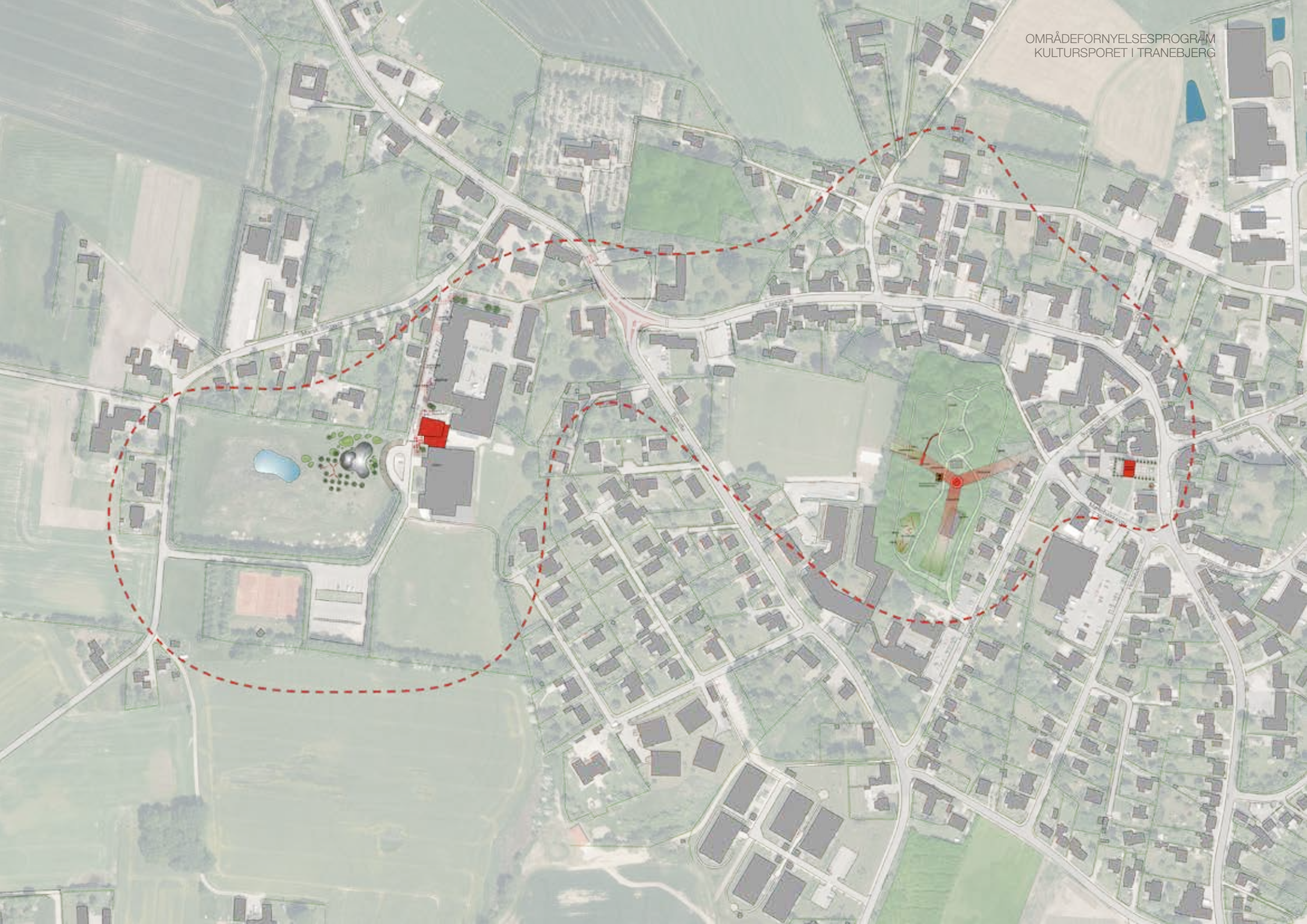
Det er målet med områdefornyelsen:

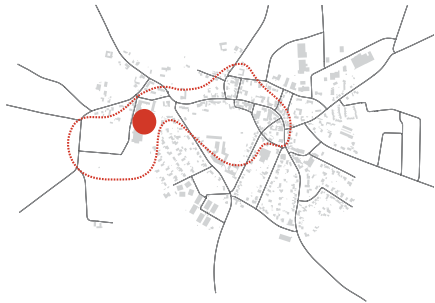
- › at Tranebjerg åbnes op for turister, fritidsamsinger og borgere gennem en række varierede aktivitets- og kulturtilbud samt landskabelige kvaliteter, som er lettilgængelige og synlige i byrummet
- › at styrke det samlede idræts- og kulturliv på hele Samsø
- › at der etableres et samlet og tidssvarende kraftcenter for kultur med forbindelse til skole, bibliotek og sportshal og forbundet med bymidten via kultursporet
- › at skabe let og sikker adgang fra bymidten til spændende udflugtsmål på Møllebakken, Kultursalen og Aktivitetsparken med tiltrækningskraft

STRATEGI

Byens kulturelle- og fritidsaktiviteter bindes sammen for at skabe en styrket helhed. Området styrkes yderligere af stærker ankeraktiviteter.







AKTIVITETER OG INDSATSER

Afsnittet beskriver de mange ønsker og forslag til konkrete, fysiske tiltag der ønskes realiseret med områdefornyelsesmidlerne.

KULTURSAL

Der er et ønske i byen om at få et større indendørs samlingssted, der også kan danne rammen for koncerter, teater m.m., såvel som formelle og uformelle kulturaktiviteter. En af indsatserne i områdefornyelsen er derfor opførelsen af en ny bygning til kulturelle aktiviteter.

Kultursalen skal etableres i området mellem skolen, biblioteket og sportshallen. Derved er det ønsket at skabe et stærkt samlingspunkt i Tranebjerg, hvor befolkning og turister kan mødes på tværs af generationer og interesser. Samtidig skal kulturhuset binde funktionerne fysisk sammen, så det bliver muligt at udnytte faciliteterne (herunder caféen) på tværs. Den fremtidige indgang til alle faciliteterne vil foregå gennem den nye bygning. Kultursalen skal desuden være en del af aktiviteterne på skolen og supplere med faciliteter dertil; som eksempler hertil kan der nævnes samlings, fællesspisning, arrangementer mv.

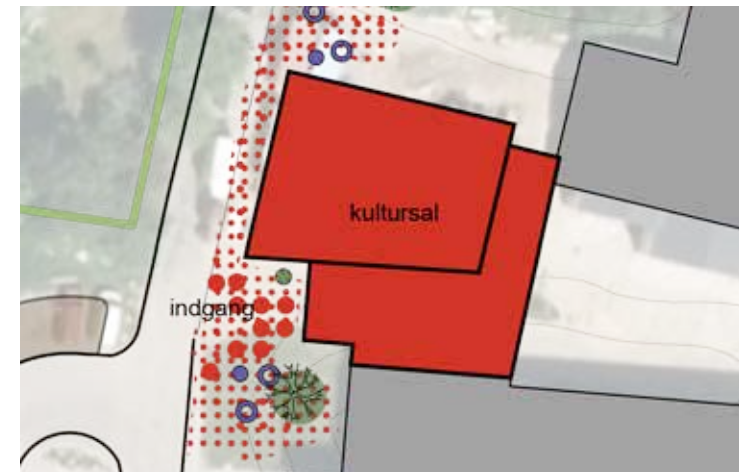
Visionen for Kultursalen er, at den skal:

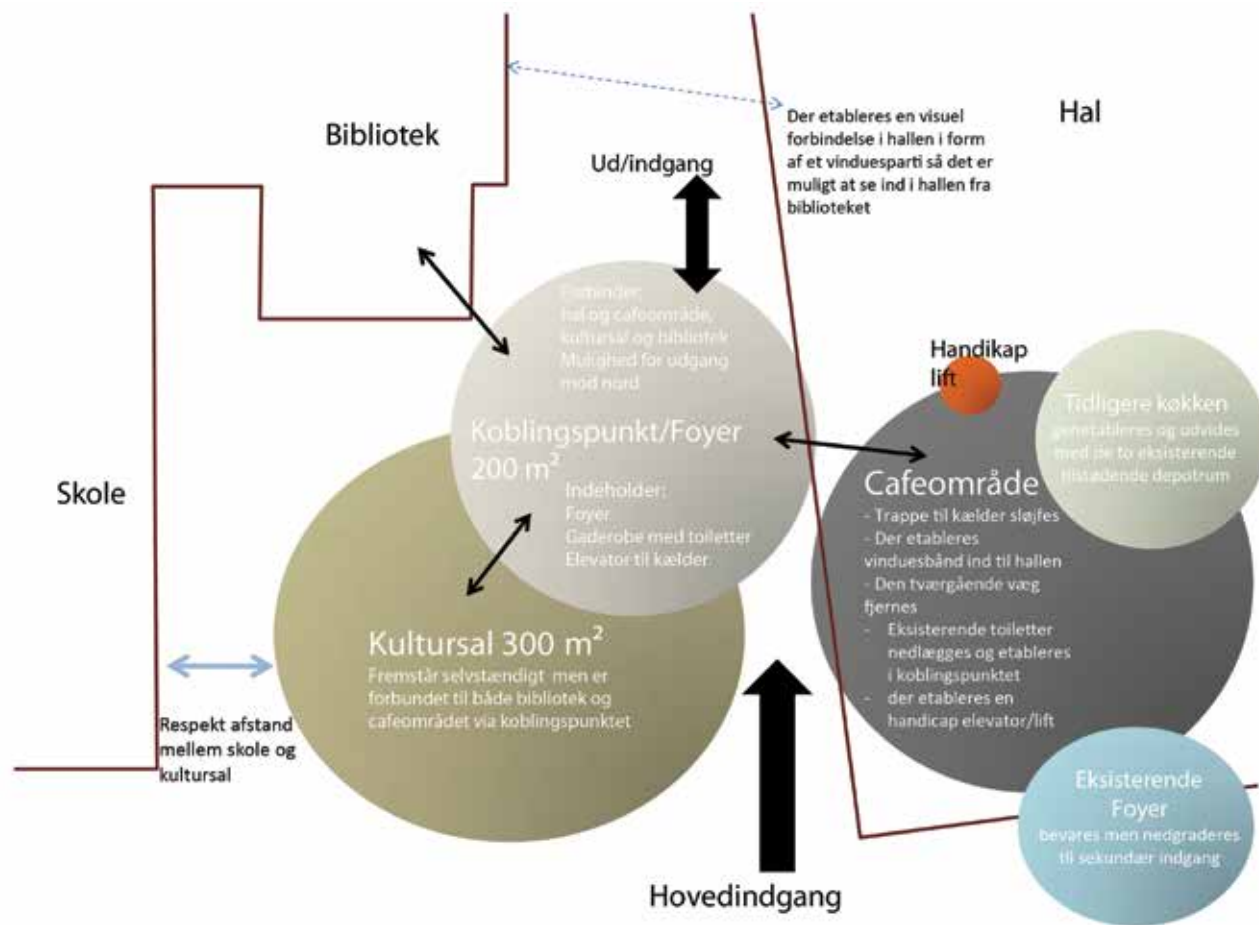
- › Samle på tværs af generationer
- › Binde verdener sammen
- › Indgå i positive synergier med eksisterende faciliteter som skole, bibliotek og sportshal
- › Henvende sig til både samsinger og fritidssamsinger

INDSATSENS TILTAG

Indsatsen omfatter som udgangspunkt:

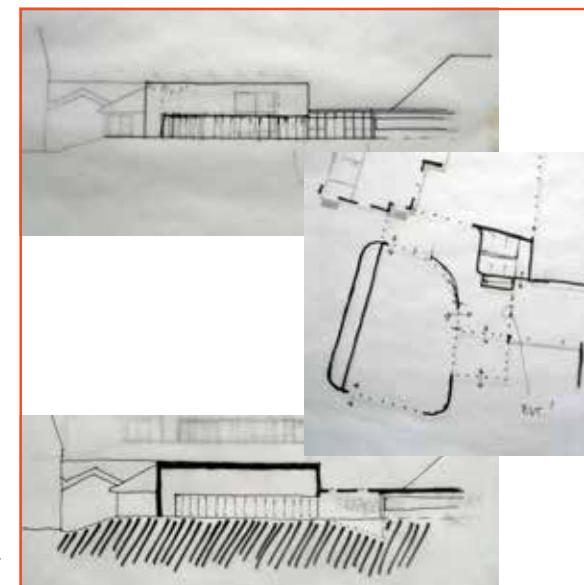
- › Skitsering og projektering af Kultursalen ud fra ovennævnte vision
- › Opførelse af byggeriet
- › Etablering af forbindelse mellem Kultursal og sportshal og indretning af caféområde i sportshallen





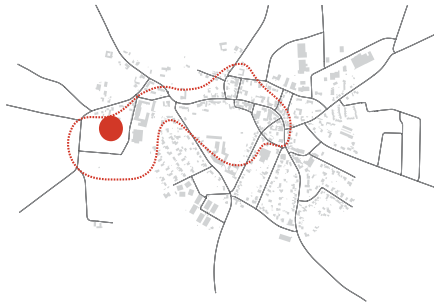
SAMMENHÆNG

De er vigtigt at der skabes en sammenhæng mellem Kultursalen, hallen og biblioteket, så der skabes en synergieffekt imellem de kulturelle og rekreative funktioner.



IDEUDVIKLING

Ideudvikling af Kultursalens sammenhæng med de omkringliggende bygninger.



AKTIVITETSPARK

URBANT BYRUM MED AKTIVITETER TIL DE UNGE

Aktivitetsparken etableres på det store grønne areal bag skolen. Med denne beliggenhed kan aktivitetsparken fungere i samspil med sportshallen, skolen og klubberne, og ligger på et areal, hvor også turister vil blive opmærksomme på parken i forbindelse med gøremål på biblioteket og i den kommende kultursal.

Aktivitetsparken vil indeholde en skaterbane, der har været meget efterspurgt blandt øens unge. Aktivitetsparken vil dertil udformes med fysisk udfordrende elementer samt mulighed for afslapning. Aktivitetsparken afgrænses ud mod det store grønne område af en frugtlund, der både vil være et rumdannende element omkring skaterparken, og kunne benyttes som nyttetræer for borgere og skoleelever.

Bag aktivitetsparken har Samsø Kommune i samarbejde med Samsø Spildevand et ønske om at skabe et vandhul. Vandhullet er ikke en

del af områdefornyelsen, men vil sammen med bakkerne og frugtlunden i aktivitetsparken, skabe et spændende parkrum.

Aktivitetsparkens placering tæt ved hallen og biblioteket og den kommende Kultursal gør, at den er det naturlige udgangspunkt, når man skal besøge de øvrige faciliteter. I området er i dag parkeringsmulighed på et delvist tilgroet areal. Områdefornyelsen vil arbejde med at forbedre parkeringsforholdene.

INDSATSENS TILTAG

Indsatsen omfatter som udgangspunkt:

- › Skaterbane
- › Bakkelandskab
- › Afslapningsmulighed med hængekøjer
- › Frugtlund
- › Forbedring af parkeringsforhold



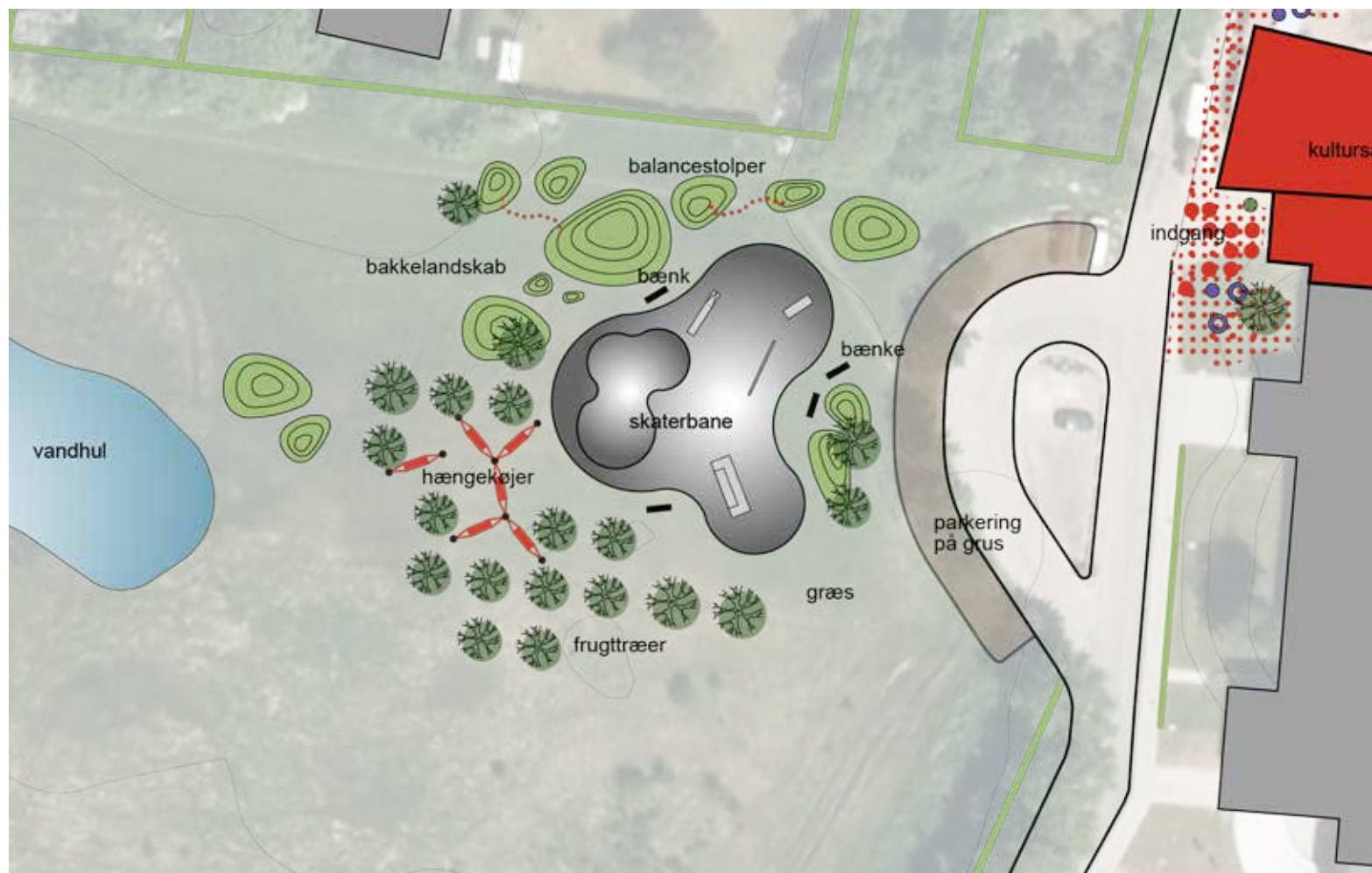
DESIGN OG INDHOLD

Aktivitetsparken vil få et moderne, urbant udtryk med kraftige farver og rå materialer.

Grønne græsbakker giver gode legemuligheder hvor fantasien er i frit spil. Mellem græsbakkerne laves balancestolper som udfordring.

Rundt i området opstilles bænke, der passer til områdets urbane stil.

En frugtland afgrænser Aktivitetsparken fra det store grønne areal, og skaber en intim karakter, og når det er tid til en pause, kan man slænge sig i hængekøjerne, der opstilles mellem frugttræerne.





KULTURALLÉEN

Bag skolen er en lukket vej, der i fremtiden vil blive en del af den primære stiforbindelse mellem bymidten og det nye kulturcentrum med bibliotek, sportshal, kultursal og aktivitetspark.

Vejen opleves i dag som en bagside til skolen, og er et område hvor både fodgængere, cyklister og biler færdes i samme rum, hvilket kan give en utryk situation.

Med områdefornyelsen vil der blive lavet en grafisk opstrikning på vejen, der både skal give Kulturralléen karakter, vise vej til den nye Kultursal og signalere, at her skal man være varsom i forhold til fodgængere og cyklister.

Hvor det er muligt vil der desuden langs Kulturralléen blive indrettet mindre hyggekrege med opholdsmuligheder.

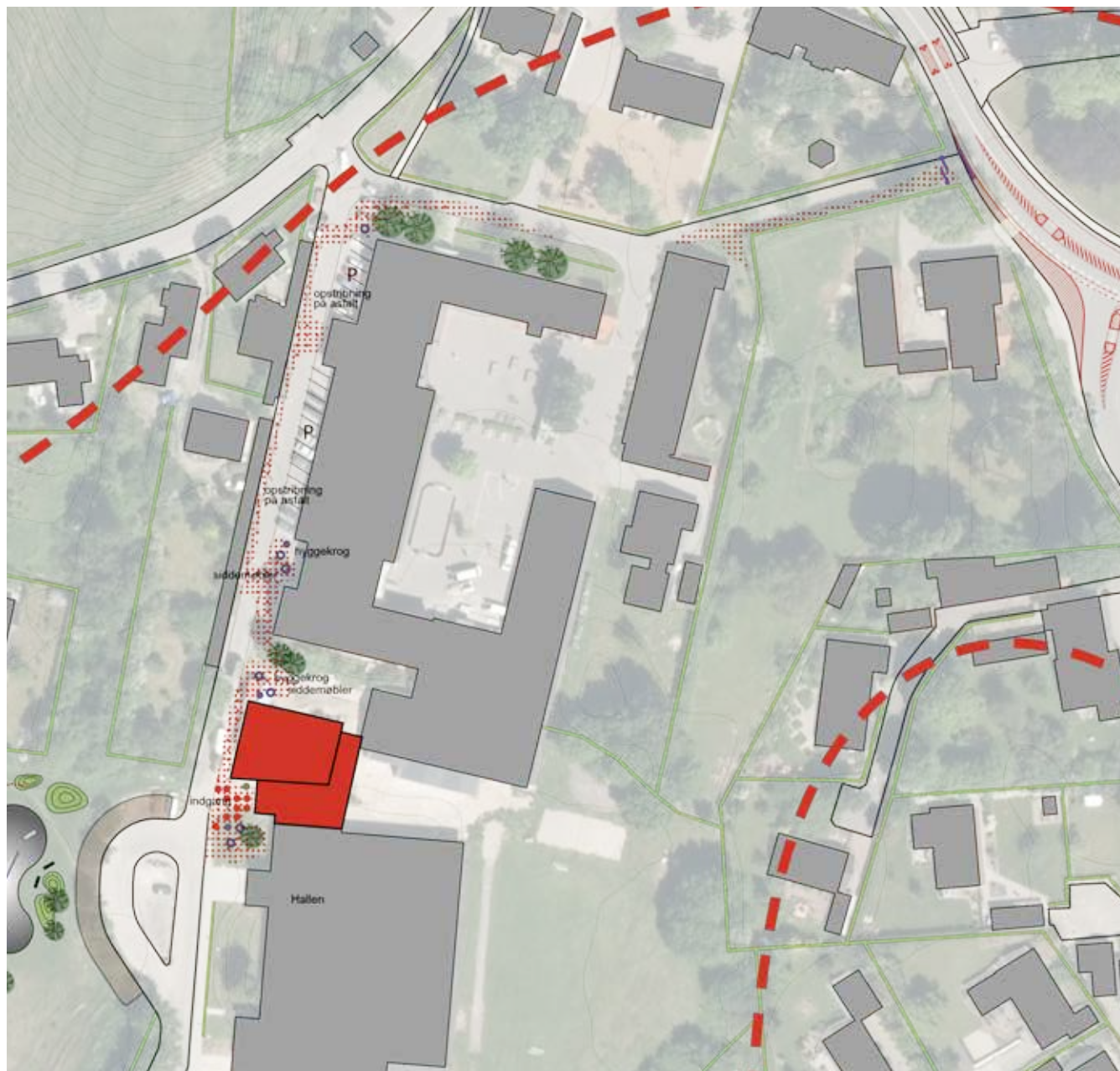
INDSATSENS TILTAG

Indsatsen omfatter som udgangspunkt:

- › Opstrikning
- › Siddemøbler og etablering af hyggekrege

OPSTRIBNING
Opstrikning signalerer hvor vejen krydses og hvor der er pladspannelser med hyggekrege.





DESIGN OG INDHOLD

Kulturalléen gøres til et spændende stiforløb, der via opstrøbing signalerer en forbindelse.

I nicher langs alléen skabes hyggekroge med siddepladser. Der anvendes inventar, der både er slidstærkt og har en stor signalværdi.



MØLLEBAKKEN

Møllebakken er et af de områder i Tranebjerg, hvor borgerne ser det største uudnyttede potentiale, da området allerede har mange kvaliteter, men mangler de sidste mindre indsatser, for at gøre det rigtig attraktivt.

Borgerinddragelsen har, for dette sted, resulteret i mange gode ideer til tiltag, både til gavn for de lokale, men også som attraktioner for turister.

Vandtårnet på toppen af Møllebakken rummer et stort potentiale som turistdestination, da der herfra vil blive mulighed for at få udsyn over en stor del af øen. I områdefornyelsen ryddes tre udsigtskiler i beplantningen, der også vil gøre tårnet synligt fra flere steder i byen. Dermed kommer Møllebakken og parken endelig til sin ret igen og bliver et væsentligt element i byen, der skaber identitet, rekreative anvendelsesmuligheder året rundt og bliver et central visuel omdrejnings- og orienteringspunkt.

Mellem træstammerne etableres en Tarzanbane, der giver udfordringer til både store og små, og kan anvendes som legeplads i byen, rund i skoven etableres bænke, og ved foden af vandtårnet etableres et picnicområde med borde-bænkesæt, som understøtter tårnets funktion som turistmål.

Et stort borgerønske har været at få genetableret en kælkebakke på Møllebakken. Kælkebakken etableres med en trappe i en af udsigtskilerne og skaber forbedrede aktiviteter i byen i vinterhalvåret. Desuden forbindes kælkebakken med multibanen på boldbanerne

vest for Møllebakken, hvor der er mulighed for at lave en skøjtebane om vinteren.

Det er desuden et ønske at give den nedslidte pavillon på Møllebakken en tiltrængt renovering.

INDSATSENS TILTAG

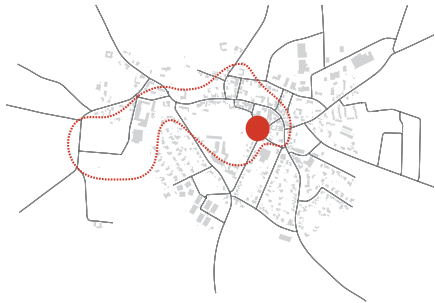
Indsatsen omfatter som udgangspunkt:

- › Udsigtspunkt i vandtårnet
- › Kælkebakke
- › Trappeforbindelse mellem Møllebakken og sportsbanerne
- › Tarzanbane
- › Bænke
- › Picnicsted
- › Renovering af pavillon



UDSIGTSKILER

Udsigtsskilerne på Møllebakken vil få to formål. De vil både give mulighed for udsyn over byen og en stor del af øen, men vil også gøre vandtårnet synligt fra vigtige knudepunkter og aktive områder i byen, så besøgende bliver opmærksomme på Møllebakkens eksistens.



ROSENS HUS

Anton Rosens Hus i Langgade vil som en del af områdefornyelsen gennemgå en mindre renovering.

Der er i byen et stort ønske om at kunne tage bygningen i brug, og blandt borgerne er der allerede sat forberedende arbejder i kraft til mulige aktiviteter i byen. Som en del af områdefornyelsen vil der derfor blive fokuseret på, at gøre en del af bygningen anvendelig. Dette vil forventeligt indebære en pladebelægning på gulvene og udbedring af el- og varmekorhold.

Hele huset skal på sigt gennemgå en større indvendig restauration, der skal bringe bygningens oprindelige og flotte bygningsdetaljer tilbage. Planerne derfor er nærmere beskrevet i investeringsredegørelsen.

INDSATSENS TILTAG

Indsatsen omfatter som udgangspunkt:

- › Renovering i bygningsens stueetage



Eksisterende indvendige situation i Rosens Hus



MØDESTED I LANGGADE

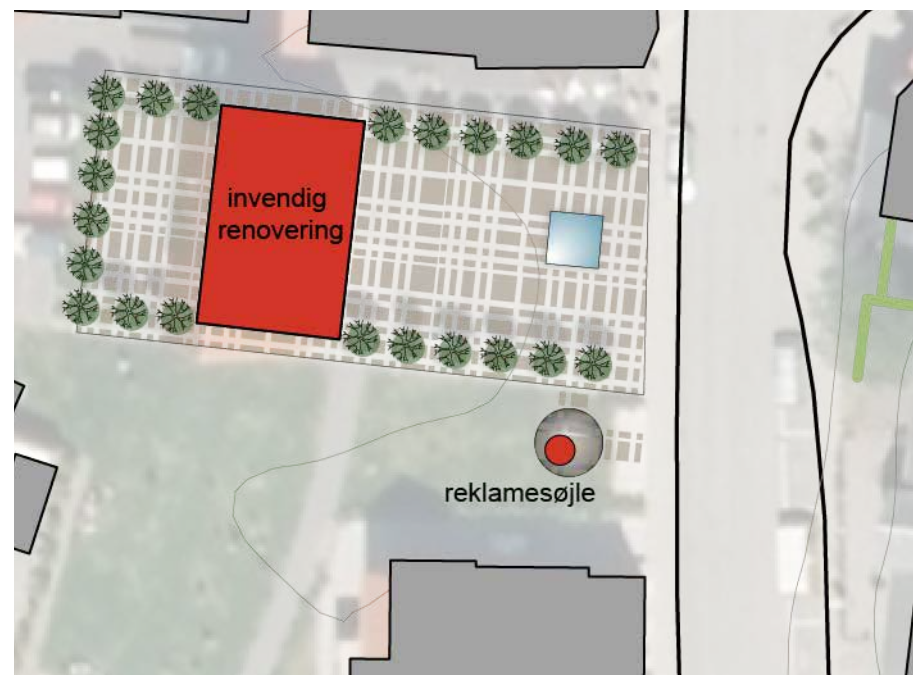
Med de mange gode faciliteter, der er og kommer i Tranebjerg, samt de mange spændende arrangementer, der foregår i byen, er der et behov for at formidle informationen derom videre.

Pladsen foran Rosens Hus i Langgade, er byens nye og eneste torv. Langgade er desuden den gade, hvor flest turister færdes, og med de fremtidige planer for brugen af Rosens Hus til Turistkontor, bryllupssal og evt. beboerhus, bliver dette det naturlige mødested i byen. Som en del af områdefornyelsen arbejdes med at lave et mødested ved tårnet, med en formidlingsvæg eller reklamesøjle, hvor beboere og brugere frit kan dele informationer om diverse arrangementer og lignende.

INDSATSENS TILTAG

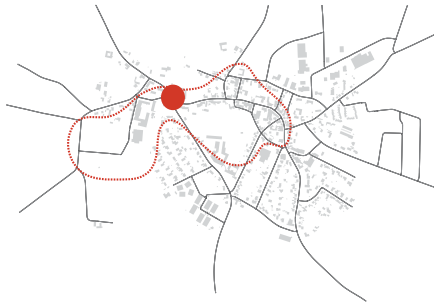
Indsatsen omfatter som udgangspunkt:

- › Opsætning af formidlings søjle/væg
- › Etablering af belægning



REKLAMESØJLE/ FORMIDLINGSVÆG

En reklamesøjle med en fremtrædende plads ved Rosens Torv er en fælles 'opslagstavle' for byens borgere og turister.



KRYDSET

En af de vigtigste forbindelser i Tranebjerg går over krydset mellem Langgade, Søtofte og Tingvej. Krydset forbinder skoleområdet med midtbyen og er et vigtigt bindeled mellem de kulturelle og fritidsmæssige funktioner i byen, samt et kryds de fleste skolebørn på Samsø skole skal krydse.

Krydset trafiksaneres på en måde, der skaber tryggere krydsningsmuligheder for fodgængere og sænker farten for bilisterne. Samtidig etableres et forbedret bom-system ved stien ind til skoleområdet, som i fremtiden bliver den primære gangforbindelse ind til Kultursalen, biblioteket, sportshallen og Aktivitetsparken. Efter ombygningen er vejarealet blevet reduceret og tilføres de bløde trafikanter.

INDSATSENS TILTAG

Indsatsen omfatter som udgangspunkt:

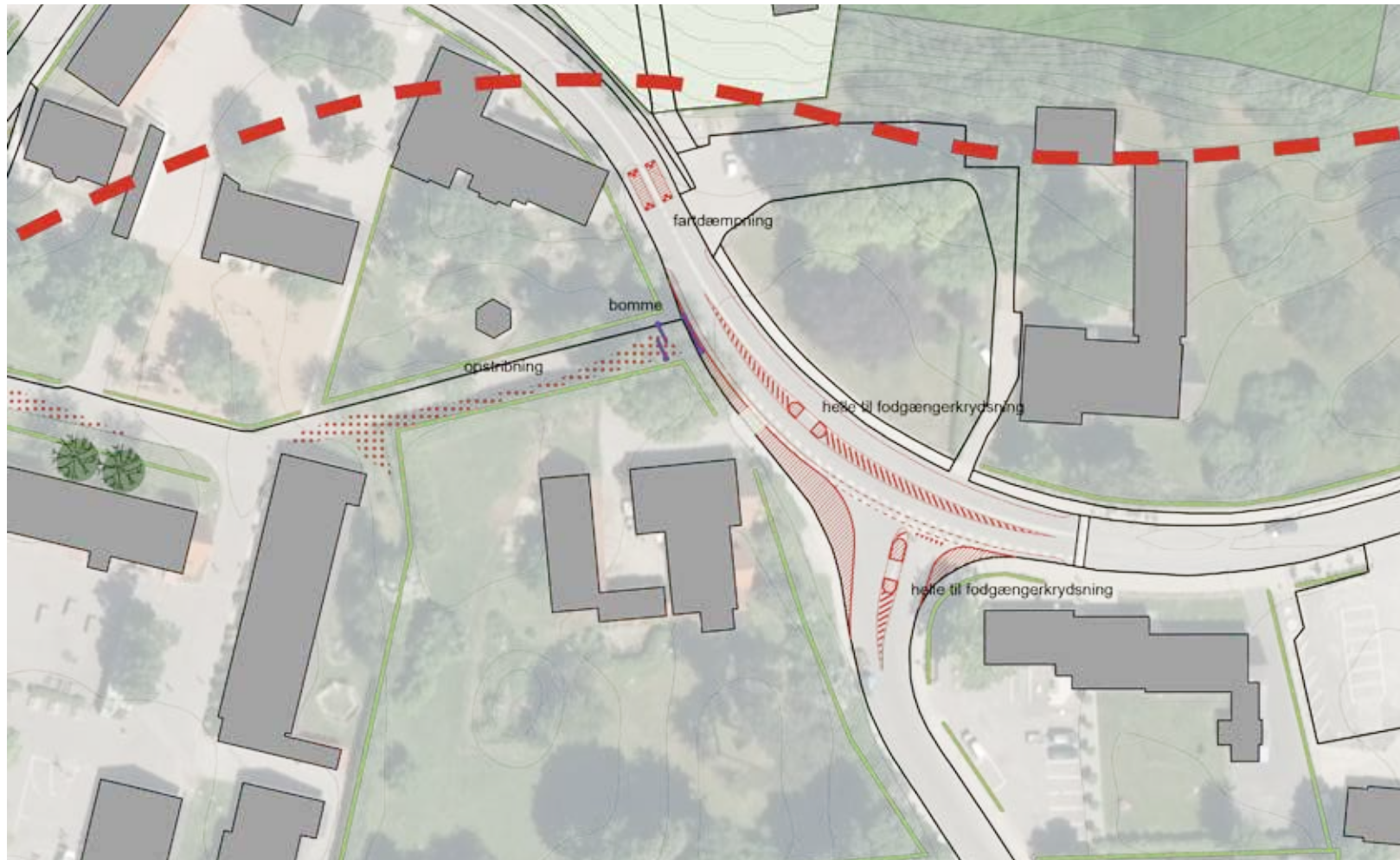
- › Omlægning af vejprofil
- › Bomsystem ved tilførende sti ind til skolen
- › Fartdæpende foranstaltninger
- › Krydsningshelle



Tung trafik i krydset



Eksisterende bomsystem, der ikke kan passeres af kørestole eller barnevogne mv.



TRAFIKSANERING
Krydset mellem Laggade, Sotofte og Tingvej ombygges, så det bliver mere trafik sikkert at krydse for fodgængere.

HANDLINGS- OG TIDSPLAN

TIDSPLAN

Områdefornyelsen planlægges med en gennemførelse inden for 3 år, dog med flest aktiviteter de første år. Tidshorizonten for gennemførelse af de individuelle projekter ses på kombinerede budget- og tidsplan på modsat side.

BUDGET

De reserverede 3.250.000 kr. fra Ministeriet for By, Bolig og Landdistrikter anvendes i Tranebjerg sammen med en totalsum på 6,5 millioner bestående af kommunale midler samt støttemidler i form af §17 midler og kvalitetsfondsmidler.

Dertil støttes områdefornyelsen af LAG-midler.

I det omfang der tilføres yderligere midler til områdefornyelsens indsatser i form af fondsmidler, midler fra private investorer, kommunen eller lignende vil budgetterne og gennemførelsesperioden blive justeret.

LAG-midler

Samsø Kommune har fået tilsagn om LAG-midler til støtte af to projekter henholdsvis opførelse af Kultursalen med støtte på 3.231.389 kr. og til projekt 'Brug Byen' med støtte på 3.433.355 kr.

Reduktionen, i forhold til det oprindeligt ansøgte beløb til områdefornyelsen, har dog medført en reduktion af beløbet af LAG-midler med ca. 2,7 millioner kr (jf. budget på modstående side). Samsø Kommune har ansøgt minister Carsten Hansen om dispensation til

at kunne anvende det fulde beløb af LAG-midler. I det tilfælde at der opnåes dispensation, vil områdefornyelsens projekter blive udvidet.

LAG midlerne skal anvendes inden udgangen af juli 2015.

MÅLSÆTNINGER OG SUCESSKRITERIER

Det er Samsø Kommunes målsætning at styrke rammerne for kulturelle og fritidsmæssige formål væsentligt i Tranbjerg, og derigennem bidrage til livskvaliteten for beboerne i byen og på øen. Dertil er det kommunens mål at understøtte og videreudvikle Tranebjerg som et turistmål og som bosætningsby.

De målbare succeskriterier for områdefornyelsens indsatser er etablering af de fysiske indsatser, der bygger på visionen om et stærkere tilbud af kulturelle og rekreative aktiviteter i byen, herunder opførelse af en kultursal, anlæg af en aktivitetspark, omdannelse af Møllebakken, etablering af et mødested i hovedgaden.

Dertil er det et succeskriterie at der skabes gode og sikre trafikale forhold og forbindelser i byen, særligt for de bløde trafikanter. Med indsatserne ved Krydset og Kulturalléen forbedres de trafikale stiforbindelser i byen, trafikarealer reduceres og tilbageføres til byrum. De trafikale indsatser har samtidig til hensigt at binde de kulturelle og rekreative aktiviteter i byen bedre sammen, og derigennem styrke den samlede oplevelse af Tranbjergs fritidsmæssige tilbud.

Det er desuden en målsætning, at områdefornyelsen skal medvirke til at gøre Tranebjerg mere synlig på Samsø som turistmål, så byen i virke af de kulturelle og rekreative tilbud i højere grad kan tiltrække og fastholde turister, og derigennem også styrke byens handelsliv.

Aktivitet	Kommune	Stat	LAG	I ALT	2014	2015	2016	2017
Programfase, borgerinddragelse og rådgivning	420.000	210.000	256.660	886.660				
Kultursal	4.690.000	2.345.000	2.866.057	9.901.057				
Aktivitetspark	640.000	320.000	391.040	1.351.040				
Kulturalléen	70.000	35.000	42.775	147.775				
Møllebakken	450.000	225.000	274.995	949.995				
Rosens Hus	20.000	10.000	12.220	42.220				
Mødested i Langgade	60.000	30.000	36.660	126.660				
Trafiksanering	150.000	75.000	91.665	316.665				
I alt	6.500.000	3.250.000	3.972.072	13.722.072				

BUDGET OG TIDSPLAN

INVESTERINGSREDEGØRELSE

Invitation til samarbejde omkring områdefornyelse i Tranebjerg.

Samsø Kommune ønsker at styrke byudviklingen i Tranebjerg. I Nærværende investeringsredegørelse er en invitation til private investorer om at deltage i udvikling af byen.

Investeringsredegørelsen indeholder en oversigt over de medfinansieringstiltag der allerede supplerer områdefornyelsen samt en beskrivelse af, hvilke uudnyttede potentialer der er i byen.

Rosens Hus

Rosens Hus i Langgade har gennemgået en større udvendig restaurering, men det indvendige mangler. Med områdefornyelsen ønsker kommunen at gøre en del af bygningen anvendelig. Det er dog hensigten at bygningen på sigt skal fuldt restaureres og at Rosens Hus i fremtiden skal anvendes til kulturelle formål som bryllupssal, turistinformation og evt. moderne beboerhus, hvor borgere og turister kan samles omkring kreative aktiviteter.

Realdania støtter restaureringen af byggeriet, da huset anses at hæve en væsentlig arkitektonisk og kulturhistorisk værdi. Dette er dog på betingelse af, at kommunen kan rejse de resterende midler til renoveringen. Samsø Kommune arbejder på at samle de resterende midler via støtte fra private fonde og investorer.

Udvidelse af fitnesscenter

Opførelsen af kultursalen og derigennem ændring af indgangen til sportshallen, har skabt en samlet indgang til kultursal, bibliotek og sportshal. Dette medfører en udvidelse af fitnesscenteret, der holder til i sportshallen. Fitnesscenteret har planer om at udvide deres faciliteter, med en tilbygning til sportshallen. Det giver endnu bedre muligheder for idrætslivet i byen og vil styrke tiltagene i områdefornyelsen med at skabe et kraftcenter for kultur og idræt omkring skolen og hallen.

Udvidelsen vil blive sammentænkt med den nye kultursal og sammenbygningen af bibliotek, kultursal og hal.

Tomme bygninger på Møllebakken

Møllebakken rummer foruden det gamle vandtårn to øvrige bygninger, der ikke længere er i brug. Med kommunens overtagelse af Møllebakken fra Samsø Vandværk, vil bygningerne følge med, og vil i fremtiden kunne omdannes til nye formål.

Byggegrunde

I den østlige del af Tranebjerg ligger området Toften, der er et område med 29 udstykkede grunde til boligformål. I området er endnu 20 grunde til salg.

Området er omfattet af lokalplan nr. 63 - Boligområde Tranebjerg Øst.

Udstykningsplan over området og lokalplan findes på Samsø Kommunes [hjemmeside](#), hvor der også er kontaktoplysninger på de lokale ejendomsmæglere, der varetager salg af grundene.

En forbedring af byens attraktivitet forventes at have positiv effekt på interessen af grundene.

Tomme bygninger i Laggade

I Laggade, der er byens hande­lsgade står i øjeblikket syv bygninger tomme. Bygningerne er en blanding af boliger og bygninger til erhvervs­mål. Det er kommunens ønske at bygningerne igen skal tages i brug og evt. kan omdannes til andre formål.

Én af de tomme bygninger, er den tidligere Danske Bank bygning i den vestlige del af Laggade, der med sin beliggenhed ved krydset mellem Laggade, Søtofte og Tingvej samt i kraft af sine større lokaler både rummer potentiale som erhvervsbyggeri eller kan omdannes til andre aktiviteter.



Tom bygning på Møllebakken



Den tidligere bank i Laggade står nu tom



Område med byggegrunde i Tranebjerg øst



Samsø
Kommune

ADRESSE Samsø Kommune Søtofte 10
Tranebjerg
8305 Samsø

TELEFON 8792 2200

FAX 8792 1128

MAIL kommune@samsoe.dk

WWW samsoe.dk

COWI

ADRESSE COWI A/S Aarhus
Jens Chr. Skous Vej 9
8000 Aarhus

TELEFON 56 40 00 00

FAX 56 40 99 99

MAIL cowi@cowi.dk

WWW cowi.dk