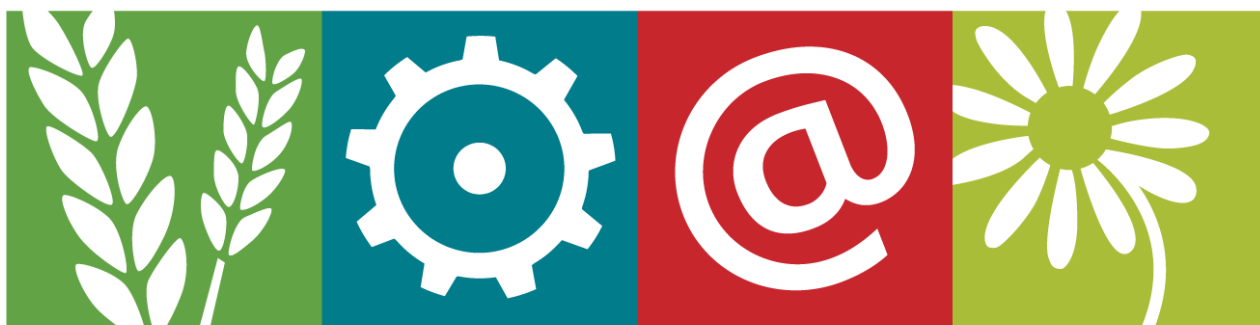




# Landdistriktspolitik vers. 2.0

# Landdistrikter.dk



## Landdistriktspolitik vers. 2.0

Danmark og EU investerer i landdistrikter.  
Projektet er støttet af Aktionsgruppen, Ministeriet for By, Bolig og  
Landdistrikter og EU.

MINISTERIET FOR  
**BY, BOLIG OG**  
**LANDDISTRIKTER**



Den Europæiske Landbrugsfond  
for Udvikling af Landdistrikterne

Danmark og  
EU investerer  
i landdistrikter



## Indhold

<b>1</b>	<b>FORORD.....</b>	<b>4</b>
<b>2</b>	<b>VISION.....</b>	<b>5</b>
<b>3</b>	<b>MÅLSÆTNINGER .....</b>	<b>6</b>
<b>4</b>	<b>PRINCIPPER BAG LANDDISTRIKTSPOLITIKKEN.....</b>	<b>7</b>
4.1	24 lokalområder.....	8
<b>5</b>	<b>HANDLINGSORIENTERET IMPLEMENTERING AF POLITIKKEN .....</b>	<b>9</b>
5.1	Ansøgningsrunder .....	10
5.2	Hvem kan søge og hvad kan der søges støtte til.....	10
<b>6</b>	<b>ORGANISERING - LANDDISTRIKTSRÅDET .....</b>	<b>12</b>
6.1	Udviklingsafdelingen.....	13
<b>7</b>	<b>KOMMUNIKATION / INFORMATION.....</b>	<b>14</b>

# Landdistriktspolitik vers. 2.0

## 1 Forord

Der findes mange definitioner af hvad et landdistrikt er, oftest handler disse definitioner om befolkningstal. Fx definerer Danmarks Statistik et landdistrikt som værende den del af landet som ligger udenfor sammenhængende bebyggelse med mere end 200 indbyggere. Andre definitioner siger, at der kan ligge byer med op til 3.000 indbyggere i et landdistrikt. I Jammerbugt Kommune har vi valgt, at hele kommunen er omfattet af landdistriktspolitikken. Det er vigtigt at fastslå, at Jammerbugt Kommunes landdistriktspolitik er for alle borgere, foreninger og organisationer i kommunen.

Det er Kultur-, Fritids- og Landdistriktsudvalget klare mål, at Jammerbugt Kommunes landdistriktspolitik skal være **handlingsorienteret**, derfor lægger Kultur-, Fritids- og Landdistriktsudvalget op til et tæt samspil mellem borgere, forvaltning og politikere. Jammerbugt Kommune vil i det omfang det er muligt bakke lokale ildsjæle, projektgrupper og foreninger op i bestræbelserne på at styrke en positiv udvikling i Jammerbugt Kommunes enkelte lokalområder.

Det helt klare mål med landdistriktspolitikken er at arbejde for at:

- Jammerbugt Kommune er et godt sted at bo
- Jammerbugt Kommune er et godt sted at vokse op
- Jammerbugt Kommune er et godt sted at virke
- Jammerbugt Kommune er et godt sted at besøge.



Helle Bak Andreasen  
Formand for Kultur-, Fritids- og Landdistriktsudvalget





## 2 Vision

Jammerbugt Kommune har store naturmæssige værdier, særegne by- og landskabsmiljøer og meget velfungerende kulturelle- og sociale fællesskaber. Generelt er lokalsamfundene kendetegnet ved tilstedeværelsen af en høj grad af social kapital og virke lyst.

Jammerbugt Kommunes kvaliteter danner et godt udgangspunkt for udvikling. Ved målrettet at satse på disse kvaliteter og ved, at nedbryde barrierer for udvikling skal Jammerbugt Kommunes landdistriktspolitik helt grundlæggende være med til at sikre at:

- Jammerbugt Kommune er et godt sted at bo
- Jammerbugt Kommune er et godt sted af vokse op
- Jammerbugt Kommune er et godt sted at virke
- Jammerbugt Kommune er et godt sted at besøge.

Men Jammerbugt Kommunes landdistriktspolitik skal også medvirke til at styrke nærdemokratiet og samspillet mellem borgere, forvaltning og politikere.

Implementeringen af landdistriktspolitikken og de aktiviteter der gennemføres i forbindelse med landdistriktspolitikken, skal skabe øget samhørighed og en fælles identitet omkring det, som gør Jammerbugt Kommune unik.

### 3 Målsætninger

Målsætningen for Jammerbugt Kommunes landdistriktspolitik er:

- At der gennemføres udviklingsprojekter i de enkelte lokalsamfund
- At have fokus på borgerinddragelse
- At skabe netværk og udvikle en bred forståelse for helheden
- At give borgerne forståelse for, at der lokalt også ligger et ansvar for at skabe udvikling
- At man kan forvente opbakning fra kommunen
- At skabe grobund for at de enkelte lokalområder er attraktive if. til bosætning
- At sikre at alle lokalsamfund fungerer socialt og kulturelt
- At arbejde for formidlingen af natur og kulturmiljøer
- At tilføre lokale aktiviteter viden således, at aktiviteterne bidrager til at styrke oplevelsesøkonomien
- At arbejde for øget beskæftigelse og erhvervsudvikling
- At udviklingen foregår med respekt for naturen og Jammerbugt Kommune borgere.







## 4 Principper bag landdistriktspolitikken

Jammerbugt Kommunes borgere er den vigtigste aktør i realiseringen af målsætningerne i landdistriktspolitikken. I relation hertil skal Jammerbugt Kommunes forvaltning i det omfang det er muligt, bistå med nødvendig vejledning omkring projektudvikling, muligheder for finansiering og udarbejdelse af ansøgninger til puljer og fonde.

De visioner og projektideer, som blev formuleret af deltagerne på udviklingsværkstederne, skal søges realiseret i et samarbejde mellem borgere og kommune, hvor den bærende kraft er og vil være borgere.

Det er vigtigt, at bemærke, at der ikke er bevilget støtte til de projektideer som blev formuleret på udviklingsværkstederne, og at der i forbindelse med en senere realisering af projekterne skal søges og gives de nødvendige tilladelser, inden de kan realiseres.

Med dette udgangspunkt i borgerne er landdistriktspolitikens organisering opbygget efter leaderprincippet, et princip der også er gældende for organiseringen af den nationale landdistriktspolitik. Kernen i princippet er en bottum-up tilgang, hvor det er de lokale aktører, der sætter dagsordenen i et partnerskab med myndighederne.

Udgangspunktet leaderprincippet betyder, at det er borgerne der bedst kender de enkelte lokalområders behov, da de som hovedregel må kende lokalområdet bedre end politikere og forvaltning. Jammerbugt Kommunes lokalområder har forskellige identiteter og lokale særpræg. Hvilket både ses i landskabet og byernes struktur. Jammerbugt Kommunes landdistriktspolitik skal understøtte denne forskellighed i respekt for natur og kulturarv i overensstemmelse med den øvrige kommunale planlægning.

Men samtidig betyder denne tilgang også, at det er aktørerne i lokalområderne, der skal tage initiativet og bære projekterne igennem med opbakning fra foreninger, erhvervsliv, Jammerbugt Kommune osv.

## 4.1 24 lokalområder

I oktober 2006 blev der afholdt et opstartsmøde for Jammerbugt Kommunes landdistriktspolitik i Skovsgård. På mødet blev det besluttet at opdele Jammerbugt Kommune i 24 lokalområder – som vist i nedenstående skema:

De 24 lokalområder			
Arentsminde	Biersted	Birkelse	Blokhush – Hune
Brovst	Fjerritslev	Gjøl	Halvrømmen
Hjørtedal	Ingstrup	Kaas	Moseby
Nørhalne	Pandrup	Saltum	Sdr. Saltum
Skovsgård	Thorup – Klim	Tranum	Trekroner
V. Hjermtslev	Øland	Ørebro	Aabybro

I hvert af de 24 lokalområder har der været afholdt udviklingsværksteder i 2007 og i 2011.

Formålet med udviklingsværkstederne var i en dialog mellem borger og politikere, at formulere visioner og projektideer for hvert enkelt lokalområde. Visioner og projektideer som ville skabe lokaludvikling. Samtidig var målet med udviklingsværkstederne at få nedsat projektgrupper. Projektgrupperne skal nu arbejde videre med de visioner og projekter, som blev formuleret for de enkelte lokalområder.

For at sikre at vores landdistriktspolitik er handlingsorienteret, levende og dynamisk, har vi valgt at [www.jammerbugt.dk/landdistrikt](http://www.jammerbugt.dk/landdistrikt) udgør den aktive del af Jammerbugt Kommunes landdistriktspolitik.

Hver enkelt af de 24 lokalområder har en site på [www.jammerbugt.dk/landdistrikt](http://www.jammerbugt.dk/landdistrikt) på undersiden lokalområder. Dette site fungerer som udviklingsplan for det enkelte lokalområde.

På siten for det enkelte lokalområde finder du:

- Egnsbeskrivelse(r)
- Projektideer formuleret på udviklingsværkstedet eller senere
- Kontaktoplysninger på medlem af Landdistriktsrådet
- Evt. links til foreninger i lokalområdet.

Samtidig vil [www.jammerbugt.dk/landdistrikt](http://www.jammerbugt.dk/landdistrikt) også generelt fungere som den elektroniske indgang til landdistriktspolitik og landdistriktsudvikling i Jammerbugt Kommune.







## 5 Handlingsorienteret implementering af politikken

Altafgørende for Kultur-, Fritids- og Landdistriktsudvalget er at Jammerbugt Kommunes landdistriktspolitik er en handlingsorienteret politik - der populært sagt ikke står og samler støv på hylderne.

Derfor vil vi have fokus på aktiviteter som:

- Kommunal støtte til projekter
- Dialog med lokalsamfundene via Landdistriktsrådet
- Netværksaktiviteter bredt
- Dialog mellem borgere, politikere og forvaltning.
- Sikre en let og enkel adgang til kommunen. Målet er, at borgere kun skal henvende sig et sted når det gælder projekter ang. Jammerbugt Kommunes landdistriktspolitik
- Projektgrupper skal kunne få hjælp og vejledning til projektudvikling og projektansøgninger hos forvaltningen
- Målrettet information om eksterne puljer og fonde
- Enkel og direkte kommunikation.

## 5.1 Ansøgningsrunder

Tre gange årligt vil Jammerbugt Kommune fordele midler til projekter, som sigter mod at opfylde landdistriktspolitikens visioner og målsætninger. Ansøgningsfristerne er:

- 15. maj
- 15. september
- 15. januar

Ansøgningsrunderne annonceres i de lokale områdeblade og på [www.jammerbugt.dk](http://www.jammerbugt.dk) mindst en måned før ansøgningsfrist, og inden ansøgningsfristen afholdes der et informationsmøde.

Ansøger skal bruge ansøgningseskemaet som findes på [www.jammerbugt.dk/landdistrikt](http://www.jammerbugt.dk/landdistrikt) samme sted findes vejledningen.

Ansøgninger sendes til [lah@jammerbugt.dk](mailto:lah@jammerbugt.dk) - det tilstræbes, at ansøger får svar på ansøgningen senest en måned fra ansøgningsfristen.

Ansøger må ikke opleve ansøgningsproceduren som besværlig om som en forhindring. Ansøger er altid velkommen til at tage kontakt med forvaltningen for afklarende spørgsmål og vejledning.

Kultur-, Fritids- og Landdistriktsudvalget kan forud for ansøgningsrunderne udmelde temaer, der vil være i fokus i den pågældende ansøgningsrunde.

Kultur-, Fritids- og Landdistriktsudvalget vil i udvælgelsen af eventuelle temaer tage udgangspunkt i de visioner og projektideer, som er formuleret på udviklingsværkstederne, eller i temaer, som har relationer til de nationale landdistriktsprogrammer.

## 5.2 Hvem kan søge og hvad kan der søges støtte til

I samarbejde med Landdistriktsrådet er der udarbejdet en vejledning "Retningslinjer for tildeling af støtte til kultur- og landdistriktsaktiviteter", hvori man finder nærmere oplysninger om, hvem som kan søge og hvad der kan søges støtte til.

For opnå støtte til et projekt skal projektet som udgangspunkt være i overensstemmelse med betingelserne i vejledningen "Retningslinjer for tildeling af støtte til kultur- og landdistriktsaktiviteter", herudover skal evt. støtte være i overensstemmelse med kommunalfuldmagten. Overordnet lægges der i bedømmelsen af projekterne vægt på:

- Lokalt engagement – er engagementet i projektet bredt forankret i lokalsamfundet /bidrager projektet til at styrke sammenholdet og engagere borgerne lokalt.





- Offentlig tilgængelighed - kommer projektet andre end en snæver kreds til gode.
- Medfinansiering – bidrager ansøger med finansiering (Evt. i form af eget arbejde eller midler fra andre puljer og fonde).

For at sikre at flest mulige projekter gennemføres skal det tilstræbes at skaffe medfinansiering fra andre puljer og fonde. I relation hertil lægger Kultur-, Fritids- og Landdistriktsudvalget op til et tæt samarbejde med de lokale aktionsgrupper under landdistrikts- og fiske-riudviklingsprogrammet.

For Kultur-, Fritids- og Landdistriktsudvalget er netværk og samarbejde vigtige elementer i realiseringen af Jammerbugt Kommunes landdistriktspolitik. Disse netværk skal positivt bidrage til koordinere og skaffe medfinansiering til gennemførelsen af projekter.

## 6 Organisering - Landdistriktsrådet

For at sikre opbakning til Jammerbugt Kommunes landdistriktspolitik, og for at sikre en god dialog med ildsjæle, foreninger, organisationer osv. er Landdistriktsrådet nedsat.

Landdistriktsrådet er sammensat af 24 lokalerepræsentanter og 5 politikere fra Kommunalbestyrelsen. Formanden for Kultur-, Fritids- og Landdistriktsudvalget er formand for Landdistriktsrådet.

De 24 lokale repræsentanter i Landdistriktsrådet vælges i forbindelse med afholdelsen af udviklingsværksteder i de enkelte lokalområder. I tilfælde af at et medlem har forfald eller ikke længere ønsker, at være medlem af Landdistriktsrådet, er det op til det enkelte lokalområde at udpege en suppleant.

De 4 kommunalbestyrelsesmedlemmer udpeges af kommunalbestyrelsen til Landdistriktsrådet med det formål, at sikre legitimitet i beslutningsprocessen bl.a. omkring finansiering og gennemførelse af lokale projekter samt sikre overensstemmelse til den øvrige planlægning i kommunen.

- Medlemmerne af Landdistriktsrådet er valgt for en 4årig periode
- Landdistriktsrådet formulerer sin egen forretningsorden
- Landdistriktsrådet mødes efter behov
- Landdistriktsrådet understøttes med sekretariatsbistand fra Udviklingsafdelingen.

### Formålet med Landdistriktsrådet er

- at koordinere landdistriktsudviklingen i Jammerbugt Kommune og skabe helhed og sammenhæng i projekterne
- Landdistriktsrådets medlemmer skal fungere som talerør mellem "Jammerbugt Kommune" og borgerne i de enkelte lokalsamfund
- Landdistriktsrådet skal også være med til mellem udviklingsværkstederne at udvikle Landdistriktspolitikken
- Landdistriktsrådet indstiller evt. projekter til støtte hos Kultur-, Fritids- og Landdistriktsrådet
- Landdistriktsrådet vælger tre medlemmer til udviklingsforum
- Landdistriktsrådet bruges som høringsorgan i relevante sager
- At sikrer dialog og erfaringsudveksling mellem lokalsamfundene.





## 6.1 Udviklingsafdelingen

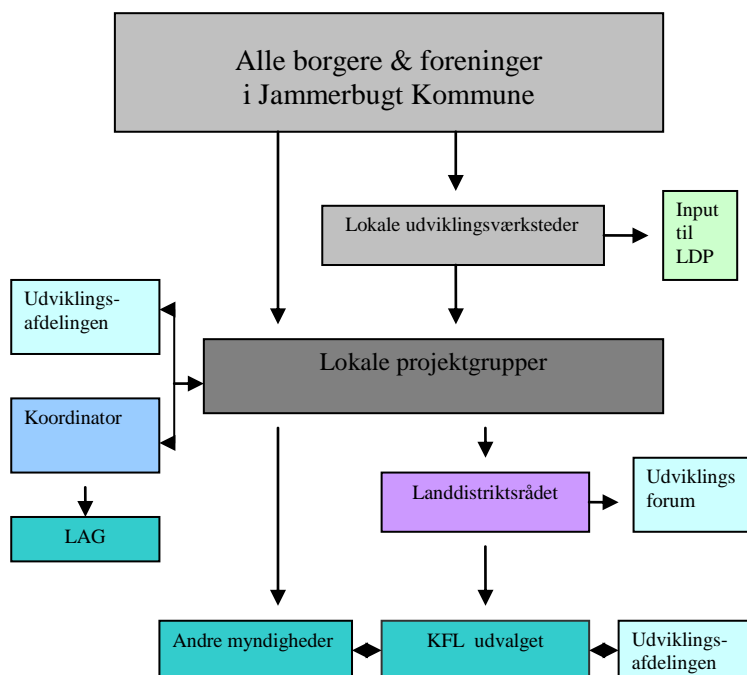
Udviklingsafdelingens opgaver i relation til landdistriktsorganisationen:

- At støtte administrativt i forhold til projektbeskrivelser og ansøgninger til eksterne fonde
- At have overblik over ansøgningsfrister og muligheder fra eksterne fonde
- At fungere som sekretariat i forhold til Landdistriktsrådet
- At afholde udviklingsværksteder.

Kultur-, Fritids- og Landdistriktsudvalget har det politiske ansvar for udviklingen af en landdistriktspolitik og implementeringen heraf.

Arbejdet skal være i overensstemmelse med Jammerbugt Kommunes værdier og i overensstemmelse med kommunens øvrige udviklingsplaner.

Nedenfor er angivet den beskrevne organisation i en skematisk oversigt.



## 7 Kommunikation / information

En god kommunikation mellem borgere, politikere og forvaltning er en afgørende faktor for Kultur-, Fritids- og Landdistriktsudvalget. Derfor skal forvaltningen gennem møder, konferencer og digitale dialogformer arbejde for, at borgere som er engageret i realiseringen af Jammerbugt Kommunes landdistriktspolitik har let adgang til nødvendige informationer og evt. arbejdsredskaber.

I det daglige skal hjemmesiden [www.jammerbugt.dk/landdistrikt](http://www.jammerbugt.dk/landdistrikt) fungere som informant. Relevante nyheder om Landdistriktsrådets arbejde og om puljer og fonde skal løbende publiceres på siden.

Samtidig kan interesserede tilmelde sig facebook siden "Landdistriktskontoret", hvor også nyheder vil blive publiceret.

I det omfang det er relevant vil Jammerbugt Kommune afholde informationsmøder om nye puljer og fonde, herunder kursusvirksomhed i, hvordan man udarbejder ansøgninger og lign.

Jammerbugt Kommunes borgere skal opleve at Jammerbugt Kommunes landdistriktspolitik er deres politik, derfor skal borgere også altid opleve at de velkommen til at kontakte medlemmer af Kultur-, Fritids- og Landdistriktsudvalget og Jammerbugt Kommunes Udviklingsafdeling angående spørgsmål til landdistriktspolitikken og i forbindelse med vejledning i relation til projekter.

