



# Idéfasehøring

- Debatoplæg

Niveaufri udfletning Ringsted Øst

banedanmark



**banedanmark**



**Banedanmark**

Anlægsudvikling  
Amerika Plads 15  
2100 København Ø

[www.bane.dk](http://www.bane.dk)

# Forord

Med Trafikaftalen af 24. juni mellem regeringen og Venstre, Dansk Folkeparti, Socialistisk Folkeparti, Liberal Alliance og Det Konservative Folkeparti blev der afsat 15 mio. kr. til en VVM-undersøgelse af en *Niveaufri udflætning Ringsted øst* på samme niveau, som den vestlige løsning er undersøgt.

Banedanmark udfører undersøgelser, der fuldt ud tilgodeser de EU-retlige regler, der gælder for vurdering af projekters indvirkninger på miljøet (VVM). Herefter omtalt som VVM (Vurdering af Virkninger på Miljøet). En gennemførelse af en VVM for en østlig løsning medfører at de to projekter bliver direkte sammenlignelige, så der politisk kan træffes beslutning på det bedst mulige grundlag.

En niveaufri udflætning og tilhørende hastighedsopgradering gennem Ringsted Station styrker jernbanen og gør det muligt at hæve hastigheden, til 200 km/t, for gennemkørende tog mellem *Den nye bane København - Ringsted* og Storebælt. Dette medvirker til at realisere den første etape af *Timemodellen* mellem København og Odense hvor køretiden reduceres til under 1 time.

Projektet gennemløber en VVM proces med to offentlige høringer.

Den første offentlige høring er en idéfase, der igangsættes med offentliggørelsen af projektets overordnede indhold i dette debatoplæg.

Idéfasehøringen afholdes for at indhente forslag om de forhold, der skal tages hensyn til i de videre undersøgelser. Den anden offentlige høring forventes igangsat i efteråret 2015.

Med dette debatoplæg informerer Banedanmark om projektets baggrund og muligheder.

Alle henvendelser og idéer vil blive vurderet og indgå i det videre arbejde, i det omfang de inden for de økonomiske, tekniske og miljømæssige rammer kan forbedre projektet.

Høringsperioden starter den 8. januar 2015 og slutter den 19. februar 2015.

God debat!



Martin Munk Hansen  
Områdechef, Anlægsudvikling

# I défasehøring

<b>Indhold</b>	<b>Side</b>
<b>Forord</b>	<b>3</b>
<b>Hastighedsopgradering gennem Ringsted</b>	<b>5</b>
Baggrund	5
Anlægsbeskrivelse	6
Den østlige udflætning	6
0-alternativet	9
<b>Miljømæssige konsekvenser</b>	<b>10</b>
Miljøundersøgelser	10
<b>Det videre forløb</b>	<b>11</b>
<b>Deltag i debatten</b>	<b>12</b>

# Hastighedsopgradering gennem Ringsted

## Baggrund

---

Med anlægsloven fra maj 2010 for *Den ny bane København - Ringsted* blev der vedtaget en løsning, kaldet *Easy Ringsted*, hvor den nye bane blev tilsluttet det eksisterende spornet – uden broer og hastighedsopgraderinger. Dette ville muliggøre den trafikale ambition om at køre med op til 11 persontog og 2 godstog pr. retning og time.

Siden vedtagelsen af anlægsloven for *Den nye bane København - Ringsted* i maj 2010 er den kapacitetsmæssige ambition for fremtidens jernbanetrafik øget. Desuden er der blevet besluttet en realisering af *Timemodellen*, der skal nedsætte rejsetiden mellem de store byer til 1 time.

*Easy Ringsted* vil derfor ikke længere være en tilstrækkelig løsning til at løse de kapacitets- og rejsetidsmæssige udfordringer.

I marts 2013 blev det derfor politisk besluttet at gennemføre en mere ambitiøs løsning for tilslutningen af *Den nye bane København – Ringsted* til Ringsted station.

Denne løsning blev VVM undersøgt i 2014 under navnet *Hastighedsopgradering gennem Ringsted*. Udflertningen omhandlede en jernbanebro, som skulle bygges umiddelbart vest for stationen, og en hastighedsopgradering gennem Ringsted

*Hastighedsopgradering gennem Ringsted* gennemløb som alle andre VVM-undersøgelser to høringer. Den anden offentlige høring byggede på en miljøredegørelse som Banedanmark havde udarbejdet.

I høringen modtog Banedanmark et alternativt projektforslag med en østlig niveaufri udflertning samt en hastighedsopgradering gennem Ringsted Station. Forslaget blev støttet af mange Ringstedborgere og medio 2014 blev det politisk besluttet at gennemføre en VVM-analyse af den østlige løsning.

VVM-analysen gennemføres i 2015.

Denne Idefasehøring er den første af to høringer om projektet.

## Anlægsbeskrivelse

---

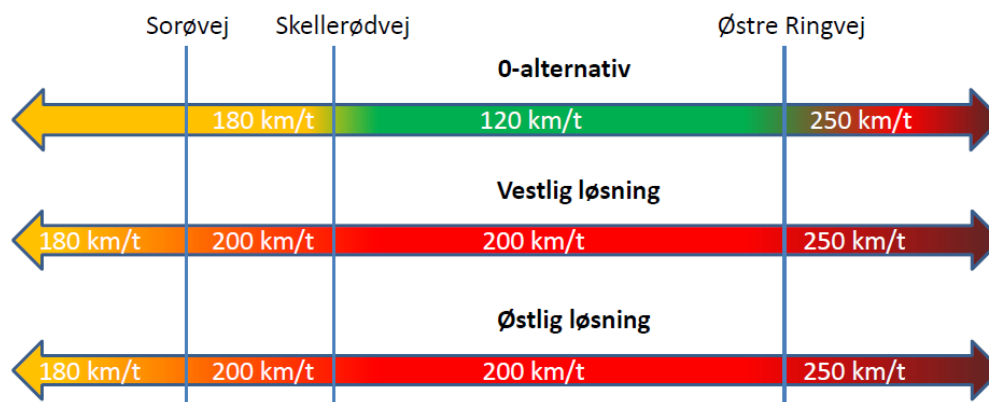
Baggrunden for at bygge en ny udfletning ved Ringsted er, at *Timemodellen* i kombination med trafikken til Femern, skal kunne gennemføres.

*Timemodellen* skal sørge for at rejsetiden mellem København-Odense, Odense-Aarhus og Aarhus-Aalborg kun bliver en time. For at denne kan gennemføres skal det nuværende net optimeres og der skal spares minutter og sekunder langs hele ruten.

Udfletningen ved Ringsted, med tilhørende hastighedsopgradering gennem Ringsted, vil bidrage til at reducere rejsetiden mellem København og Odense.

Fra København vil togene køre med 250 km/t ad *Den nye bane København-Ringsted*. Efter Østre Ringvej vil de nuværende 120 km/t igennem Ringsted skulle hæves fra 180 til 200 km/t for gennemkørende tog til og med Sorøvej.

### Hastigheder i de forskellige løsninger



Figur der viser de forskellige hastigheder gennem Ringsted.

Det vurderes at den tidsbesparelse, der skabes af udfletningen ved Ringsted ellers ville kræve opgraderinger af omtrent 30 km fri strækning mellem Ringsted og Odense for at hente den samme tidsbesparelse som ved Ringsted.

## Den østlige udfletning

---

Dette projekt skal undersøge hvordan en østlig udfletning kan gennemføres så de to spor fra Femern, de to spor fra Fyn/Jylland, de to spor fra Roskilde og det to spor fra København kan flettes sammen og stadig opnå de høje hastigheder som beskrevet ovenfor.

Der tages udgangspunkt i det projektforslag som Transportudvalget fik præsenteret i forbindelse med behandlingen af L154.

Projektforslaget beskriver hvordan en udfletning kan gennemføres øst for Ringsted og hvilke arbejder der skal gennemføres på Ringsted stationsområde for at opnå 200 km/t gennem stationen.



Hastigheden der skal opnås i både den vestlige og den østlige løsning.

Eftersom projektet også omfatter en hastighedsopgradering gennem Ringsted omfatter projektet mere end en placering af en jernbanebro øst for byen.

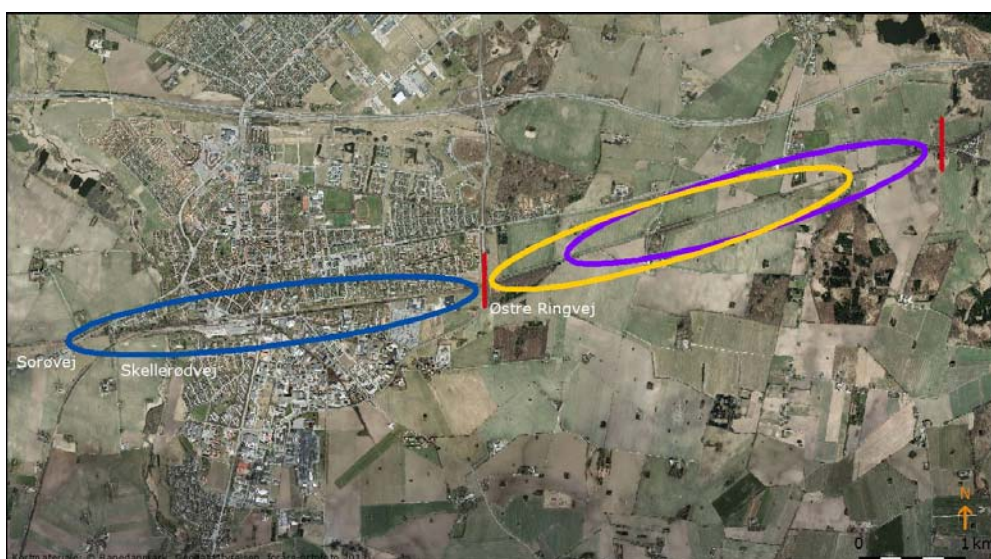
En østlig udflertning vil også betyde en del større arbejder, samt eventuelle ekspropriationer i Ringsted by. Dette skyldes at hastigheden skal sættes op fra 120 km/t til 200 km/t for gennemkørende tog mellem *Den ny bane København-Ringsted* og Fyn/Jylland. Perronerne skal derfor udvides, sporene skal lægges anderledes og banedæmningerne skal muligvis forstærkes eller udvides.



Sporene set fra Ringsted station



Arbejdsområde for vestlig løsning markeret med rød



Arbejdsområde for hastighedsopgradering gennem Ringsted er markeret med blå. Mellem de to røde streger kan selve det ca. 3,5 km lange udfletningsanlæg placeres. To mulige placeringer er markeret med gul og lilla.

I udgangspunktet kræver den østlige løsning derfor, at der arbejdes over en større strækning end med en vestlig løsning. De ovenstående kort viser det område der skal arbejdes indenfor i hhv. en vestlig løsning (øverst markeret med rød) og en østlig løsning (nederst med blå og gul/lilla). Det ca. 3,5 kilometer lange udfletningsanlæg kan placeres mellem Køgevej og Østre Ringvej som er markeret med de røde streger. Selve udfletningsanlægget kan placeres to steder som vist med hhv. gul og lilla.

Den østlige løsning bliver nu VVM undersøgt og belyst så politikerne kan træffe en beslutning om hvilken løsning der skal gennemføres. Alle de delelementer, der er undersøgt i den vestlige løsning undersøges også i den østlige løsning. Alle priser bliver opgjort på samme måde, og der



gennemføres en ekstern kvalitetssikring overslagene for både vestlig og østlig løsning.

### **0-alternativet**

0-alternativet er en beskrivelse af hvad der gennemføres hvis hverken den vestlige eller østlige løsning gennemføres.

0-alternativet betyder at udfletningen fra *Den ny bane København-Ringsted* gennemføres så togene skal flette ud med almindelige sporskifter i samme niveau. Samtidig betyder det at der vil fortsat vil blive kørt med 120 km/t igennem Ringsted Station.

I forbindelse med projekteringen undersøges muligheden for en optimeret udformning af Ringsted station.

# Miljømæssige konsekvenser

## Miljøundersøgelser

---

Det vurderes, at *Niveaufri udflætning Ringsted Øst* er VVM-pligtigt. Det betyder, at der skal udarbejdes en VVM-redegørelse (Vurdering af Virkninger for Miljøet), og at offentligheden bliver inddraget i beslutningsprocessen.

Som en del af projektet skal der gennemføres undersøgelser af påvirkninger af omgivelserne. Miljøundersøgelserne indgår i den videre VVM-proces og offentliggøres forud for den anden høringsfase i en miljøredegørelse.

I VVM-processen undersøges følgende:

- Støj og vibrationer
- Grundvand og drikkevand
- Emissioner
- Jord, jordforurening, affald og ressourcer
- Natur og overfladevand
- Landskab og arkitektur
- Planforhold, kultur og rekreative interesser
- Klimatilpasning
- Trafikale forhold
- Arealbehov og el-driftsservitut

Miljømæssige forhold bliver vurderet både for den periode, hvor anlægsarbejdet står på og for den efterfølgende driftsfase.

VVM-undersøgelserne tager udgangspunkt i de tidligere undersøgelser der er lavet i forbindelse med hhv. *Den ny bane København-Ringsted* og *Hastighedsopgradering gennem Ringsted* (vestlig udflætning). I det omfang de tidligere analysers data kan anvendes vil de blive anvendt.

Naturundersøgelserne for den østlige løsning løber i 2015.

Miljøredegørelsen skal give en samlet beskrivelse af projektet og dets miljøkonsekvenser, som kan danne baggrund for såvel en offentlig debat, som den endelige beslutning om projektets gennemførelse.

# Det videre forløb

Banedanmark udarbejder et beslutningsgrundlag til politisk behandling og har derfor igangsat en VVM proces, hvor denne idéfasehøring er første skridt. Idéfasehøringen vil indgå som en del af grundlaget for den politiske beslutning om *Niveaufri udflætning Ringsted Øst*.

Idéfassen er den første af to offentlige høringer om *Niveaufri udflætning Ringsted Øst*. Alle borgere, interesseorganisationer, virksomheder, myndigheder m.fl. kan fremkomme med kommentarer og ideer til, hvad der bør belyses, således at flest mulige hensyn kan indgå i den videre planlægning.

I Idéfassen bliver alle henvendelser om projektet registreret. Henvendelserne bliver bearbejdet og vurderet, og de vil indgå i det videre arbejde i det omfang de kan forbedre projektet inden for de økonomiske, tekniske og miljømæssige rammer. Banedanmark vil efter idéfasen udarbejde et høringsnotat, der dokumenterer forløbet af idéfasen. Notatet offentliggøres på Banedanmarks hjemmeside, hvor der også vil være adgang til at læse henvendelserne i deres fulde omfang.

Frem til den anden offentlige høring vil Banedanmark foretage en indledende projektering og i den forbindelse udarbejde en miljøreddegørelse, der beskriver anlæggets påvirkning af omgivelserne.

Den anden offentlige høring forventes at have en varighed på 6 uger, hvor der igen er mulighed for at komme med kommentarer til projektet. Høringsperioden igangsættes med udsendelse af en miljøreddegørelse for projektet i en høringsudgave. I løbet af perioden vil der blive afholdt et borgermøde. Høringsperioden forventes at ligge i efteråret 2015, og borgermødet vil blive annonceret i de lokale medier.

Efter den offentlige høring udarbejder Banedanmark et høringsnotat med dokumentation af det gennemførte høringsforløb. Banedanmark anvender de indkomne kommentarer i det videre arbejde. Banedanmark udarbejder herefter et beslutningsgrundlag til politisk behandling. Beslutningsgrundlaget for denne østlige løsning vil sammen med beslutningsgrundlaget for den vestlige løsning danne grundlag for en politisk beslutning. Efter en politisk beslutning vil der blive udarbejdet et lovforslag.

Efter eventuel vedtagelse i Folketinget, vil projektet blive detailprojekteret og udført.

# Deltag i debatten

For at sikre, at alle relevante forhold i projektet belyses, opfordrer Banedanmark interesserede til at indsende ideer og forslag til det videre arbejde med *Niveaufri udfletning Ringsted øst*.

Alle personer, organisationer, myndigheder mv. kan henvende sig til Banedanmark med indsigelser, ideer, spørgsmål og kommentarer. Alle skriftlige henvendelser skal fremsendes, så de er modtaget af Banedanmark senest den 19. februar.

Henvendelse kan ske til:

Banedanmark  
Niveaufri udfletning Ringsted øst  
Amerika Plads 15  
2100 København Ø

E-mail: [udfletningringstedøst@bane.dk](mailto:udfletningringstedøst@bane.dk)

Efter høringsperioden behandles alle høringssvar, og de indgår i et kommende høringsnotat, som forventes offentliggjort i løbet af foråret 2015.

Læs mere om projektet på Banedanmarks hjemmeside:

[www.banedanmark.dk/udfletningringstedøst](http://www.banedanmark.dk/udfletningringstedøst)