

NOTAT

**Nøgletal for strækningen Helsingør – Peberholm for november 2014**

Dato  
J. nr. 2014-1205

**Table 1 – Operatør og kundeoplevede rettidighed (procent) – seneste 12 måneder**

Årstal	2013	2014										
Måned	Dec.	Jan.	Feb.	Mar.	April	Maj	Juni	Juli	Aug.	Sep.	Okt.	Nov.
Operatør	98,3	98,5	98,7	99,1	98,4	98,3	98,6	97,9	97,6	98,5	98,5	98,2
Bod-/ bonustrin (jf. tabel 2)	+2	+3	+3	+4	+2	+2	+3	+1	0	+3	+3	+2
Kundeoplevede Kontrakt <sup>1</sup>	93,2	92,0	93,4	94,5	92,3	90,5	88,0	81,8	85,0	91,0	93,4	90,1
Kundeoplevede Banedanmark <sup>2</sup>	88,5	91,4	92,9	94,5	92,3	90,5	86,8	81,9	83,5	91,2	93,4	90,0

**Note:**

Alle tal er baseret på data fra Banedanmark.

**Tallene for Kundeoplevede Kontrakt er særligt for DSB Øresunds kontrakt, hvor der korrigeres for visse forhold, som operatøren ikke er ansvarlig for – fx force majeure, jf. nedenfor.**

**Operatørrettidighed** defineres som den rettidighed, DSB Øresund er ansvarlig for.

Transportministeriet kan hæve kontrakten med DSB Øresund, hvis DSB Øresunds operatørrettidighed i 3 ud af 5 på hinanden følgende måneder ligger på bodtrin 5 eller under (dvs. under 95 %).

Grønne positive tal angiver månedens bonustrin, som Transportministeriet udbetaler til DSB Øresund på baggrund af operatørrettidigheden. Røde negative tal angiver det bodtrin, som Transportministeriet opkræver fra DSB Øresund på baggrund af operatørrettidigheden.

**Den kundeoplevede rettidighed** er den rettidighed, som kunden/passageren oplever. Der findes forskellige mål herfor:

1: Målet "kundeoplevet kontrakt" for den kundeoplevede rettidighed er særligt for DSB Øresunds kontrakt, hvor der korrigeres for visse forhold, som operatøren ikke er ansvarlig for, fx force majeure. Fra kontraktstart kunne DSB Øresund opnå bonus (men ikke bod) for dette mål. Transportministeriet og DSB Øresund har aftalt, at DSB Øresunds mulighed for at opnå bonus for den kundeoplevede rettidighed er suspenderet, så længe Transportministeriet kompenserer DSB Øresund økonomisk for ekstra robusthedstiltag på strækningen.



2: Målet "kundeoplevelset Banedanmark" for den kundeoplevede rettidighed måles i henhold til Banedanmarks resultatkontrakt med Transportministeriet og er således ikke relevant for DSB Øresunds kontrakt med Transportministeriet. I dette mål korrigeres der ikke for selv større eksterne påvirkninger. I henhold til Banedanmarks resultatkontrakt med Transportministeriet regnes et tog som forsinket, når det er forsinket i mere end 4 minutter og 59 sekunder. Et akut aflyst tog regnes også som forsinket.

Iflg. Banedanmark var den kundeoplevede rettidighed for DSBs fjern- og regionaltog 89,1 % i november måned 2014 målt ud fra målet "kundeoplevelset Banedanmark".

**Tabel 2 – Kontraktuelle bod- & bonustrin for operatørrettidighed (døgn)**

Bod/bonus trin	Fra og med	Til og ikke med	Bod/bonus omfang % af vederlag
Bonustrin 4	99,0 %		+ 5,0 %
Bonustrin 3	98,5 %	99,0 %	+ 3,0 %
Bonustrin 2	98,1 %	98,5 %	+ 2,0 %
Bonustrin 1	97,7 %	98,1 %	+ 1,0 %
Neutralt	97,3 %	97,7 %	Ingen regulering
Bodtrin 1	96,9 %	97,3 %	- 1,0 %
Bodtrin 2	96,5 %	96,9 %	- 2,0 %
Bodtrin 3	96,0 %	96,5 %	- 3,0 %
Bodtrin 4	95,0 %	96,0 %	- 5,0 %
Bodtrin 5		95,0 %	Under -5,0 %

**Tabel 3 – Gennemsnitligt antal Øresundstogsæt på værksted – seneste 12 måneder**

Årstal	2013	2014										
	Måned	Dec.	Jan.	Feb.	Mar.	April	Maj	Juni	Juli	Aug.	Sep.	Okt.
Gennemsnit	13,7	13,1	12,4	11,4	12,0	12,7	11,1	13,7	13,8	12,2	12,6	13,5
Afslag mio. kr.	0,6	0,6	0,5	0,4	0,4	0,4	0,3	0,7	0,6	0,5	0,6	0,6

**Note:**

Gennemsnittet er regnet ud for hverdage, eftersom DSB Øresund har brug for langt færre togsæt i weekender og på helligdage.

Afslagsordningen for togsæt på værksted trådte i kraft den 1. august 2013. I henhold til kontrakten med Transportministeriet må DSB Øresund maksimalt have 6 Øresundstogsæt ude af drift. Afslagsordningen er eksponentielt stigende, hvilket afspejler, at DSB Øresund stadig kan realisere deres trafikale forpligtigelser, selvom de holder flere togsæt på værksted end de 6 togsæt, som DSB Øresund oprindeligt har tilbudt.

Eftersom afslaget er eksponentielt stigende og opgøres per hverdag, kan det samlede månedlige afslag godt være forskelligt fra måned til måned, selvom det månedlige gennemsnit for antal togsæt på værksted er identisk.

Bemærk at tallene for afslagene er afrundet.



Tabel 4 – Aflyste tog-km som skyldes DSB Øresund – seneste 12 måneder

Side 3/4

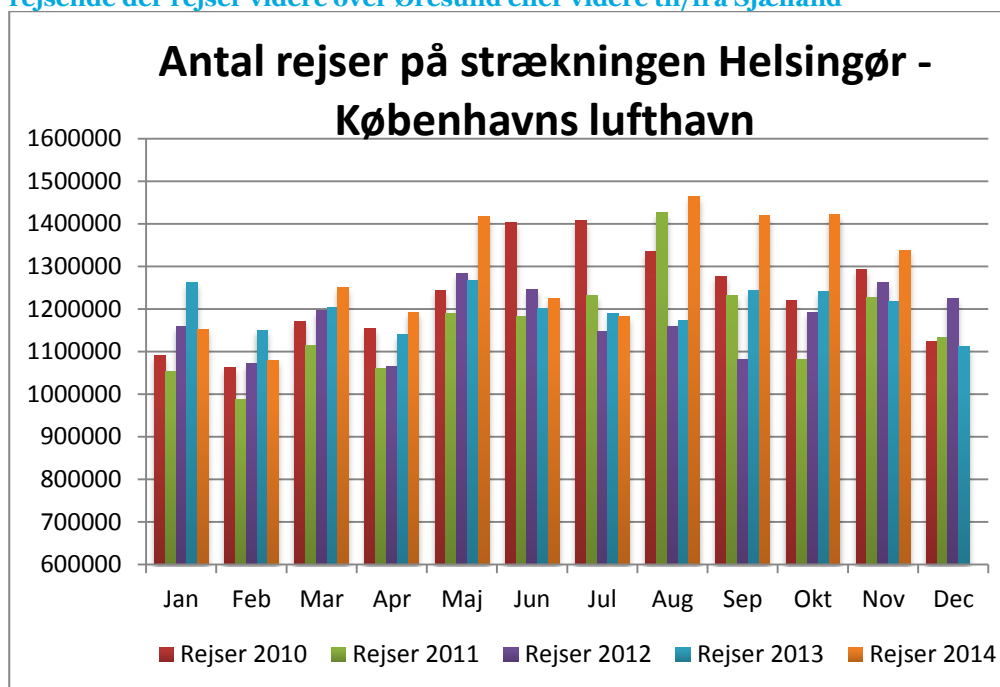
Årstal	2013	2014										
Måned	Dec.	Jan.	Feb.	Mar.	April	Maj	Juni	Juli	Aug.	Sep.	Okt.	Nov.
Procent	0,69	0,53	0,40	0,45	0,65	0,68	0,19	0,56	0,81	0,37	0,28	0,70

**Note:**

Transportministeriet kan hæve kontrakten med DSB Øresund, hvis DSB Øresund forårsager, at over 10 % af alle planlagte tog-km ikke realiseres.

For november 2014 blev 98,38 % af alle planlagte tog-km realiseret (bemærk at DSB Øresund ikke nødvendigvis er skyld i samtlige aflyste tog-km – fx aflysninger, der er forårsaget af f.eks. infrastrukturfejl og forsinkelser fra Sverige).

Figur 1 - Antal rejser på strækningen Helsingør - Københavns Lufthavn ekskl. rejsende der rejser videre over Øresund eller videre til/fra Sjælland



**Note:** Estimeret ud fra manuelle stikprøvetællinger. Der er korrigeret for overtælling.

Trafikstyrelsen oplyser, at november måned 2014 viser en stigning i antallet af rejser på 9,8 % i forhold til samme måned sidste år.

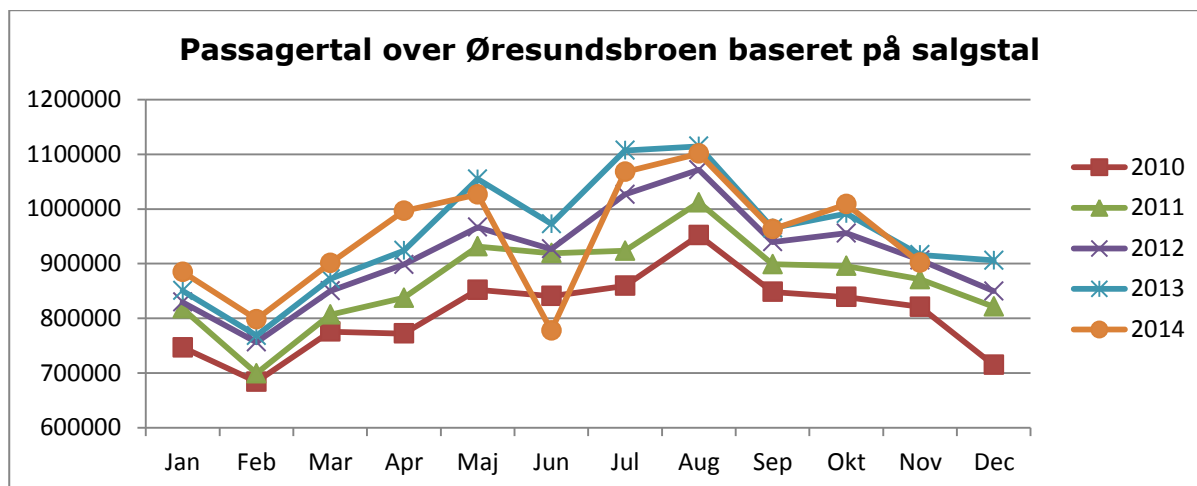
År til dato i forhold til samme periode sidste år har der iflg. Trafikstyrelsen været en stigning i antal hovedstadsrejser på 6,4 %.

Iflg. Trafikstyrelsen kan en del af årsagen til det stigende antal rejser i 2014 være, at Nørreport st. genåbnede for regional- og fjerntog den 22. april 2014. Nørreport st. lukkede for regional- og fjerntog den 10. august 2013.

Trafikstyrelsen tager forbehold for, at rejsetallene for 2014 er foreløbige og vil blive revideret, når resultaterne fra årets kontrollællinger, brikttællinger mv. foreligger.



Figur 2 – Passagerudviklingen over Øresundsbroen



**Note:** Baseret på salgstal. Det er ikke alle kunder, der opfanges i salgsstatistikken, det gælder fx rejser på frikort og medfølgende børn under 7 år. For at tage højde for dette er antallet af rejser over Øresundsbroen derfor tillagt 5 %.

Iflg. Trafikstyrelsen har de svenske trafikselskaber i forbindelse med indrapporteringen af salgstal for november måned 2014 også indrapporteret yderligere salgstal, således at salgstal er tillagt for maj måned 2014 og frem. Herved ser udviklingen i antallet af passagerer over Øresundsbroen lidt bedre ud end i sidste oversendelse af nøgletal. Antallet af passagerer over Øresundsbroen i september 2014 er således nu på niveau med september 2013, mens der ses en beskedent stigning fra oktober 2013 til oktober 2014.

Trafikstyrelsen oplyser, at der i november måned 2014 var 1,6 % færre rejser på Øresundsbroen end samme måned sidste år. Dette tal er dog foreløbigt.

Trafikstyrelsen tager forbehold for, at de seneste måneders passagertal kan ændre sig i forbindelse med indrapportering af efterfølgende måneders passagertal.