

Fakta om danskernes tandsundhed og brug af tandplejen

Caries er fortsat en folkesygdom

61 % af de 18-årige har eller har haft caries (huller i tænderne)¹. Cariesforekomst og -erfaring er et pejlemærke for unges tandsundhed på et tidspunkt i livet, hvor de har haft mulighed for gratis og regelmæssig tandpleje.

Blandt de 25-årige har næsten 80 % en eller flere tænder med caries og fyldninger. Blandt de 40-årige har 93 % en eller flere tænder med caries og fyldninger.² Trods en forbedret tandsundhed er caries således fortsat en folkesygdom.

46 % har paradentose

I en dansk undersøgelse er der konstateret alvorlig eller moderat paradentose hos 46 % af de undersøgte mænd og kvinder i alderen 20-95 år.³

Både dansk og international forskning har vist, at der er sammenhæng mellem paradentose og almensygdomme som fx diabetes og hjertesygdommen endokarditis.

Gingivitis (tandkødsbetændelse) er en sygdom, som de færreste mærker noget til, og som ofte udvikler sig ubemærket til paradentose. Ifølge Tandundersøgelsen ved KRAM forekommer gingivitis hos 63 % af voksenbefolkningen.⁴

Ifølge sundhed.dk er det et behandlingsmål at "standse/forhindre sygdomsudvikling ved at fjerne plak og tandsten, som medfører inflammation i de parodontale væv".⁵

Færre undersøgelser – længere mellem tandlægebesøgene

Selv om mange fortsat har caries og/eller paradentose, går danskerne samlet set sjældnere til tandlæge end i 1980'erne og 1990'erne. Antallet af undersøgelser (RDU og KRDU/KDF) pr. 1.000 patienter er faldet fra 1.550 i 1985 til 1.382 i 2012. Det gennemsnitlige indkaldeinterval er steget fra 243 dage (8,1 måneder) i 1985 til 264 dage (8,8 måneder) i 2012.

¹ SCOR tabeller. Kommunal tandpleje. Landstotal. 13.2.2014. Procentuel fordeling af børn efter kariessværhedszone i det permanente tandsæt. Indberettet 2013. Zone 1, 18-årige og procentuel fordeling af børn efter DMF-S indeks permanente flade. DMF-S 0. 18-årige.

<https://sundhedsstyrelsen.dk/da/sundhed/tandpleje/kommunal-tandpleje-og-tilskudsordninger/~media/D3F6E506F6C3466F839A570FBE1CAAC4.ashx>

² Vilstrup L, Christensen LB, Hede B, Kristensen SF. Tandsundhed for brugere af praksistandplejen i 2000-2008. Tandlægebladet 2010; 114: 704-712

³ Kongstad, J 2009, Risk Indicators for Periodontitis in the Copenhagen City Heart Study with Emphasis on Alcohol and Body Mass Index. PhD thesis, Københavns Universitet.

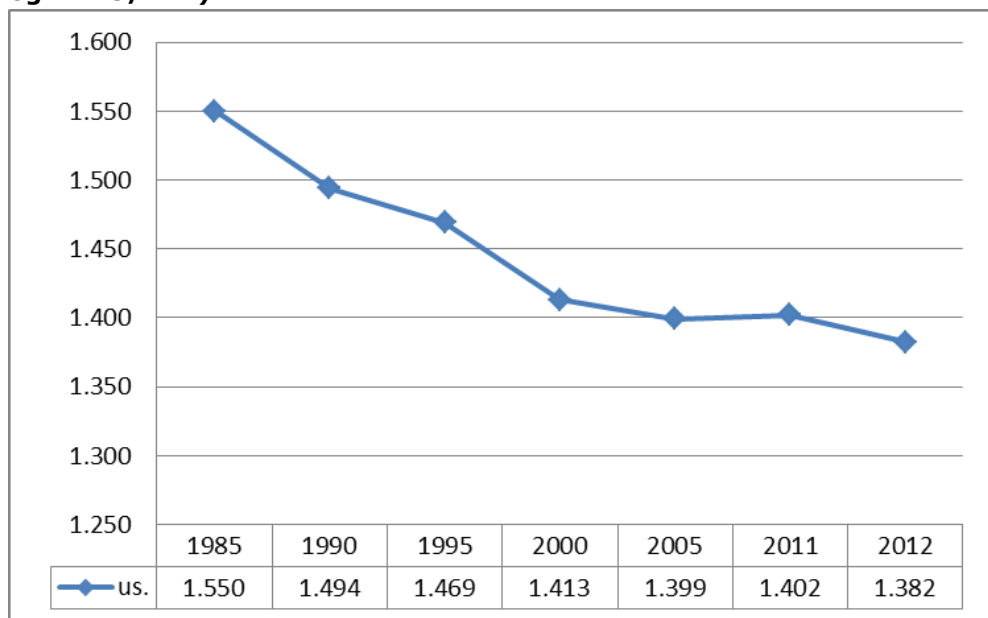
⁴ <http://www.kora.dk/media/1032553/tandstatus-tandsundhed-objektivt-og-subjektivt-vurderet.pdf>

⁵ <https://www.sundhed.dk/sundhedsfaglig/laegehaandbogen/mave-tarm/tilstande-og-sygdomme/odontologi/gingivit-og-parodontit/>

Som det fremgår af figuren nedenfor, faldt antallet af undersøgelser pr. patient fra 1985 til 2005, hvorefter antallet steg beskedent frem til 2011, indtil der indtraf et nyt fald fra 2011 til 2012. Fra 1985 til 2012 var der en besparelse i det offentlige tilskud på ca. 4 mio. kr., hvilket illustrerer, at et øget indkaldeinterval ikke nødvendigvis har stor betydning tilskudsmæssigt.

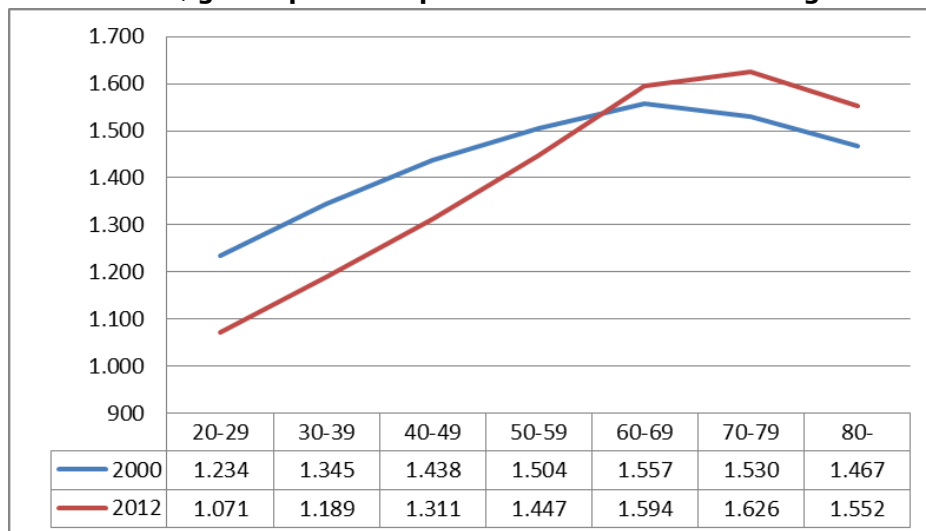
Der er en række årsager til, at faldet i antallet af undersøgelser ikke længere er så markant som fra 1985 til 2005. Ændringer i patientsammensætningen og i patienternes sygdomsforekomst kan have afgørende betydning. Eksempelvis har en større og større andel af ældrebefolkningen bevaret egne tænder, som kræver mere behandling og flere kontroller.

Antal undersøgelser pr. 1.000 patienter. Udvalgte år 1985–2012 (RDU og KRDU/KDF)



Det samlede fald i antallet af undersøgelser pr. 1.000 patienter er sket på trods af, at antallet af undersøgelser foretaget på ældre patienter er steget.

Antal undersøgelser pr. 1.000 patienter efter alder. 2000 og 2012



Kilde: Tandlægestatistik, Amdsrådsforeningen/Danske Regioner

Længere mellem tandlægebesøgene i Danmark end i vore nabolande

Allerede i 2007 gik danskerne ifølge en McKinsey-rapport sjældnere til tandlæge end befolkningen i en række af vore nabolande.⁶

| Tandlægebesøg pr. indbygger pr. år |
|------------------------------------|
| 1. NL (1,9) |
| 2. DE (1,4) |
| 3. FI (1,3) |
| 4. SE (1,0) |
| 5. DK (0,9) |
| 6. UK (0,7) |

7 ud af 10 er ikke gode nok til at børste tænder

En undersøgelse gennemført blandt 4.400 voksne danskere viser, at kun 29 % har en god mundhygiejne.⁷ Utilstrækkelig mundhygiejne har den konsekvens, at der i mundhulen vil være bakterier, som kan medvirke til udvikling af sygdom i tænder og tandkød.

Yderligere oplysninger kan fås hos Tandlægeforeningen ved henvendelse til kommunikationschef Claus Jørgensen, mail cj@tdl.dk, tlf. 70 25 77 11.

⁶ Creating economic growth in Denmark through competition, November 2010. McKinsey & Co.

⁷ <http://www.kora.dk/media/1032553/tandstatus-tandsundhed-objektivt-og-subjektivt-vurderet.pdf>