

Dynamiske effekter af lavere (top)skat

Høring i Folketingets Skatteudvalg

22. Oktober 2014

Lars Andersen

Direktør i AE

www.ae.dk

Program

- Hvad fortæller økonomisk teori?
- Effekter af skat på arbejdsudbuddet
- Effekter af skat på skattepligtig indkomst
- Topskat, vækst og ulighed

Hvad fortæller teorien os?

- En skattelettelse har to effekter:
 - Substitutionseffekten:
 - Den relative pris på fritid stiger -> øget arbejdsudbud
 - Indkomsteffekten:
 - Den samlede indkomst stiger -> råd til mere fritid -> mindre arbejdsudbud
 - Effekt positiv ved skatteomlægninger, ubestemt ved skattelettelser
- Hvilken effekt dominerer?
 - Der er brug for flere empiriske analyser

Effekten af skat på arbejdsudbuddet

- Ved lettelse af topskat er fokus på **timebeslutningen**
- Få nye analyser om arbejdsudbudselasticiteten
- Seneste analyse på danske data er Frederiksen m.fl. (2001):
 - Arbejdsudbudselasticiteter for mænd er generelt insignifikante
 - Kvinder reagerer stærkere end mænd

Frederiksen m.fl. 2001

Gul markerer statistisk signifikans på 5 procents-niveau.

Øvrige elasticiteter er insignifikante

Table A5. Variation of elasticities across income deciles (Standard deviations in italics).

	ϵ_{ucw_net}				ϵ_{cw_net}				ϵ_y			
	Men		Women		Men		Women		Men		Women	
Decile 1	0.060	<i>0.047</i>	0.161	<i>0.032</i>	0.064	<i>0.047</i>	0.164	<i>0.032</i>	0.000	<i>0.002</i>	-0.004	<i>0.003</i>
Decile 2	0.060	<i>0.047</i>	0.150	<i>0.021</i>	0.061	<i>0.047</i>	0.153	<i>0.021</i>	-0.002	<i>0.008</i>	-0.004	<i>0.003</i>
Decile 3	0.050	<i>0.021</i>	0.150	<i>0.018</i>	0.047	<i>0.021</i>	0.154	<i>0.018</i>	-0.002	<i>0.016</i>	-0.003	<i>0.002</i>
Decile 4	0.050	<i>0.031</i>	0.153	<i>0.026</i>	0.051	<i>0.031</i>	0.157	<i>0.026</i>	-0.004	<i>0.019</i>	-0.003	<i>0.003</i>
Decile 5	0.044	<i>0.012</i>	0.148	<i>0.024</i>	0.045	<i>0.012</i>	0.151	<i>0.024</i>	-0.002	<i>0.011</i>	-0.003	<i>0.003</i>
Decile 6	0.046	<i>0.019</i>	0.148	<i>0.021</i>	0.047	<i>0.019</i>	0.151	<i>0.021</i>	-0.004	<i>0.017</i>	-0.003	<i>0.003</i>
Decile 7	0.053	<i>0.034</i>	0.141	<i>0.015</i>	0.054	<i>0.034</i>	0.145	<i>0.015</i>	-0.011	<i>0.031</i>	-0.003	<i>0.003</i>
Decile 8	0.053	<i>0.034</i>	0.147	<i>0.074</i>	0.054	<i>0.034</i>	0.150	<i>0.074</i>	-0.010	<i>0.031</i>	-0.008	<i>0.055</i>
Decile 9	0.051	<i>0.032</i>	0.142	<i>0.036</i>	0.052	<i>0.032</i>	0.145	<i>0.036</i>	-0.010	<i>0.029</i>	-0.005	<i>0.021</i>
Decile 10	0.053	<i>0.039</i>	0.146	<i>0.061</i>	0.054	<i>0.039</i>	0.149	<i>0.061</i>	-0.012	<i>0.036</i>	-0.008	<i>0.037</i>
All	0.052	<i>0.034</i>	0.149	<i>0.038</i>	0.053	<i>0.034</i>	0.152	<i>0.038</i>	-0.006	<i>0.023</i>	-0.004	<i>0.022</i>

Note: Elasticities are based on model V.

Effekten af skat på arbejdsudbuddet

- Internationalt metastudie af Evers m.fl. (2005) viser:
 - Generelt små effekter på arbejdsudbud
 - Kvinder har en større elasticitet end mænd
 - Estimationsteknik er central for størrelsen af elasticiteter

Elasticiteten af skattepligtig indkomst

- Forsøg på at opfange både arbejdsudbuds- og produktivitetstigninger gennem lønnen
- Brede mål for adfærdseffekter, som ikke opfanges i timeantallet
- Produktivitetsændringer og offentlige finanser
 - Satsreguleringen
 - Lønreguleringen i det offentlige
- Skattepligtig indkomst omfatter både erhvervsindkomst og kapitalindkomst

Hvad måler elasticiteten af skattepligtig indkomst?

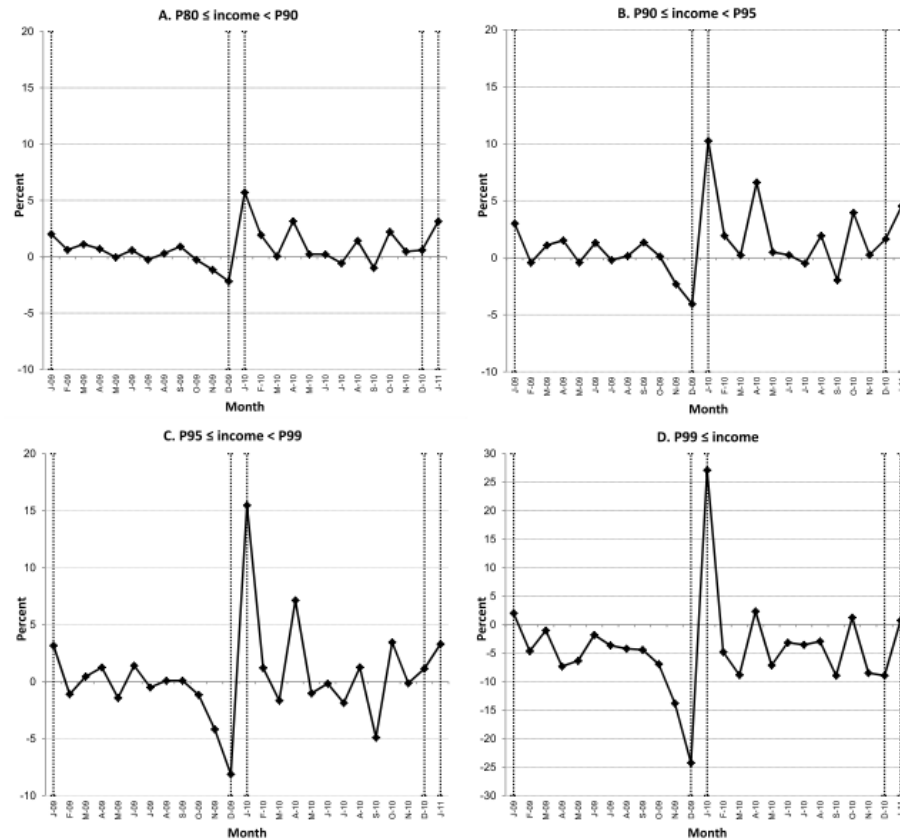
- Produktivitetsudvikling
 - Realøkonomisk betydning
- Flytning af indkomst mellem skattebaser og over tid
 - Ikke udtryk for real økonomisk effizienzforbedring
- Mere aggressiv lønforhandling
 - Ikke udtryk for real økonomisk effizienzforbedring
- Elasticiteten er en funktion af skattesystemet
 - Kan ikke nødvendigvis sammenlignes internationalt

Hvordan kan indkomst flyttes?

- Flytning over tid
 - Forsinket lønudbetaling
 - Bonusudbetalinger
 - Tilbageholdt overskud i virksomheder
 - Indbetaling til pension
- Flytning mellem skattebaser
 - Kapitalindkomst
 - Pensioner
 - Frynsegoder

Flytning af indkomst over tid

Figure 6: Share of income shifted across income groups



Note: The figure shows the difference between wages in a given month compared to the same month in 2008 (as a percentage of the average monthly wage in 2008) for the T-group and measured relative to the C-group. In Panel A, the T-group includes private employees with average monthly earnings within the 80th and 90th percentile of the wage distribution, cf. Figure 2. The T-group selection moves upwards in the wage distribution as we move from Panel A to Panel B and forward. The construction of the T-group and the C-group is described in the note to Figure 3.

Source: The monthly payroll (income) register from the Danish tax authority (SKAT).

Kilde: Kreiner m.fl. 2013

Flytning af indkomst over tid II

Table 1: Importance of shifting for diff-in-diff estimates of the elasticity of taxable income

Income group	All months All individuals (1)	All months Non-shifters (2)	Only D09 & J10 All individuals (3)	Excl. D09 & J10 All individuals (4)	Excl. N09, D09 & J10 All individuals (5)
Full sample	0.10 [0.08;0.11]	0.05 [0.03;0.06]	0.85 [0.81;0.89]	0.03 [0.01;0.04]	0.01 [-0.00;0.03]
income ≤ P80	0.02 [-0.01;0.04]	0.01 [-0.02;0.03]	0.17 [0.12;0.22]	0.00 [-0.02;0.03]	-0.01 [-0.03;0.02]
P80 ≤ income < P90	0.06 [0.05;0.08]	0.04 [0.02;0.05]	0.49 [0.45;0.54]	0.02 [0.01;0.04]	0.01 [-0.00;0.03]
P90 ≤ income < P95	0.12 [0.11;0.14]	0.07 [0.05;0.09]	0.89 [0.84;0.94]	0.06 [0.04;0.08]	0.04 [0.02;0.06]
P95 ≤ income < P99	0.16 [0.14;0.18]	0.06 [0.04;0.08]	1.47 [1.40;1.54]	0.04 [0.02;0.06]	0.01 [-0.01;0.03]
P99 ≤ income	0.26 [0.21;0.31]	0.10 [0.05;0.15]	3.19 [2.90;3.50]	-0.01 [-0.06;0.05]	-0.06 [-0.12;-0.01]

Kilde: Kreiner m.fl. 2013

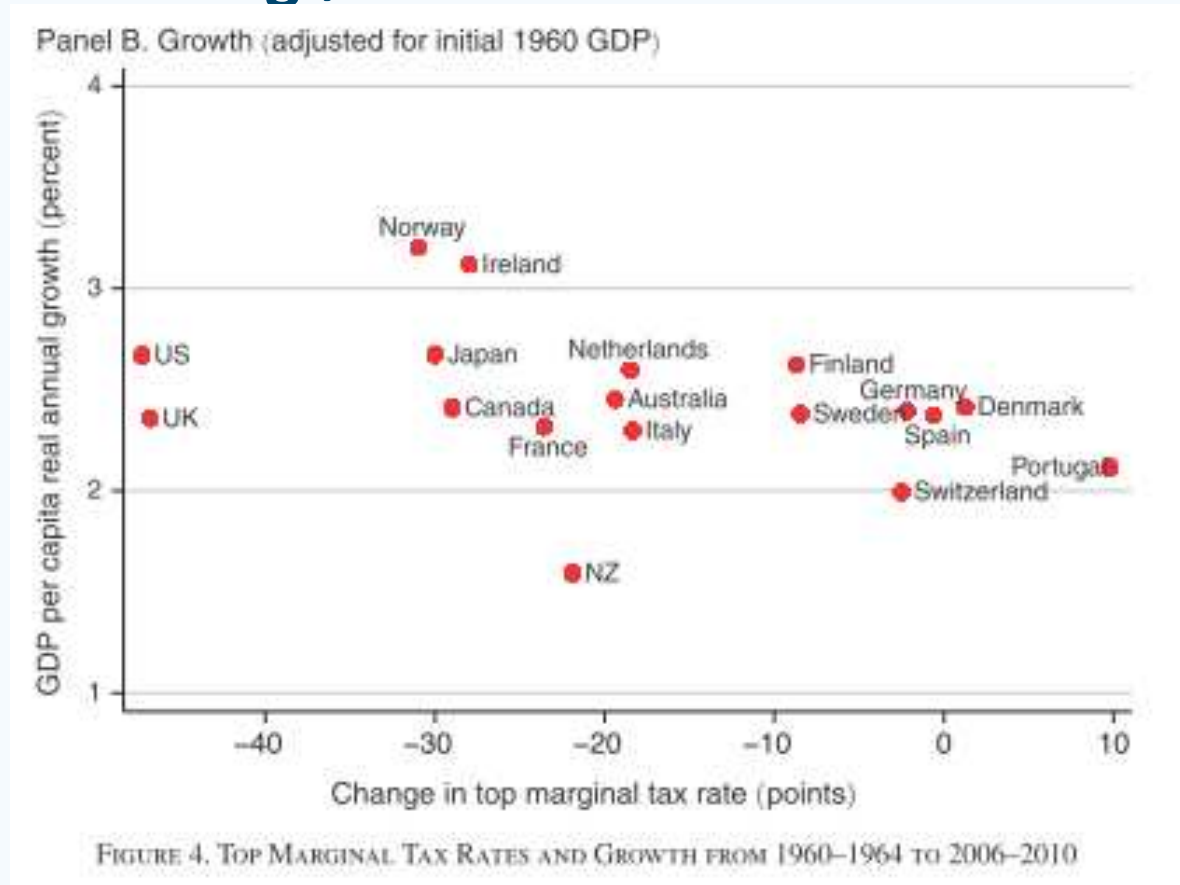
Hvordan måles elasticiteten af skattepligtig indkomst?

- Elasticitetens størrelse afhænger i afgørende grad af den tekniske tilgang til måling og antagelser.
- Fra Kreiner, Munch og Whitta-Jakobsen (2014):

TABLE 4. ROBUSTNESS: ALTERNATIVE q

q	1	3	6
α	0.0098	0.0057	0.0041
δ	0.2781	0.0936	0.0470
γ	1.2682	1.8717	2.6141
u	0.295	0.126	0.068
ε	0.30	0.20	0.17
$\Delta D/\Delta M$	0.87	0.57	0.49

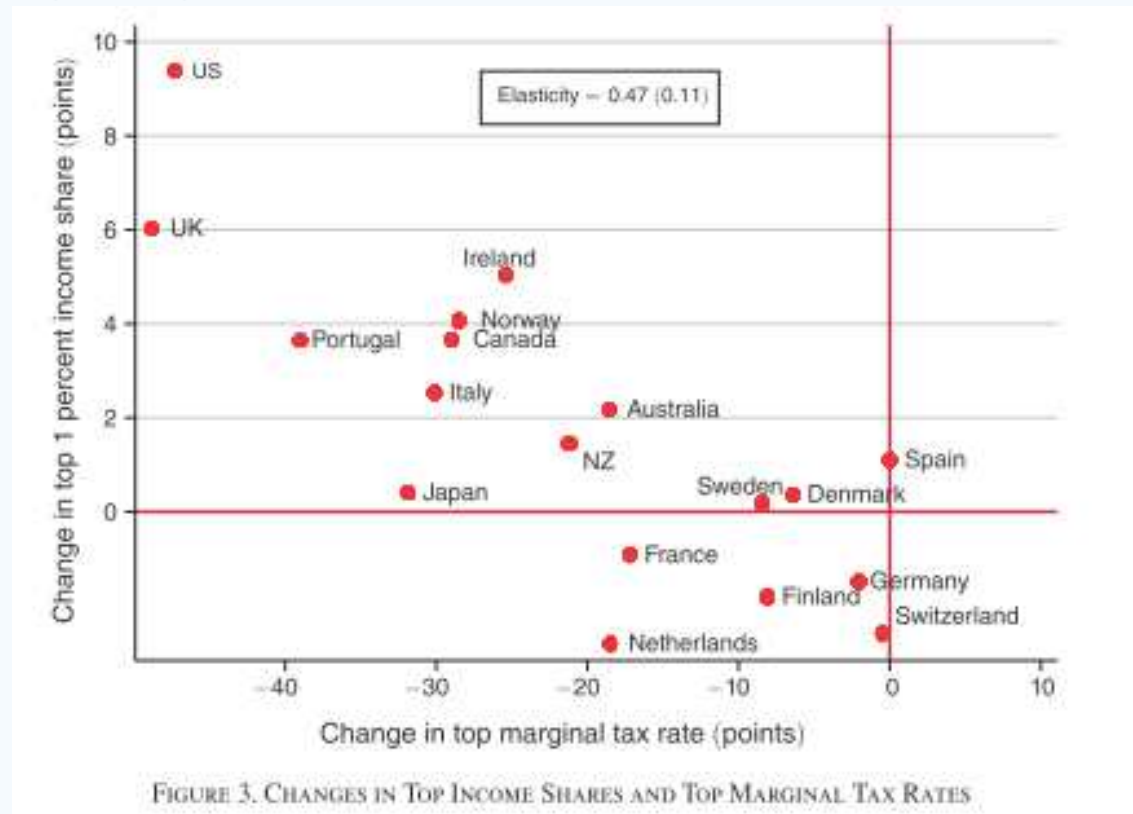
Skattelettelser og økonomisk vækst



Der synes ikke at være sammenhæng mellem ændring i topmarginalskat og økonomisk vækst.

Kilde: Piketty, Saez & Stantcheva (2014)

Topskat og ulighed



- Mulige sammenhænge:
 - Sænkningen af marginalskatte fører til øget ulighed
 - Øget ulighed fører til lavere marginalskatte

Kilde: Piketty, Saez & Stantcheva (2014)

Konklusion

- Arbejdsudbudselasticiteten central
 - Vores viden er tynd og gammel
- Uklarhed om hvad elasticiteten af skattepligtig indkomst måler.
- Der ses umiddelbart ingen sammenhæng mellem topskattelettelser og vækst
- Men klar sammenhæng mellem topskattelettelser og ulighed

Litteratur

- Evers, M., De Mooij, R. A., & Van Vuuren, D. J. (2005). *What explains the variation in estimates of labour supply elasticities?* (No. 1633). Cesifo working papers.
- Frederiksen, Anders & Graversen, Ebbe K. & Smith, Nina, 2001. "Overtime Work, Dual Job Holding and Taxation," IZA Discussion Papers 323, Institute for the Study of Labor (IZA).
- Kreiner, Claus Thustrup & Munch, Jakob Roland & Whitta-Jacobson, Hans-Jørgen, 2013. "Taxation and the Long Run Allocation of Labor: Theory and Danish Evidence," CEPR Discussion Papers 9275, C.E.P.R. Discussion Papers.
- Kreiner, Claus Thustrup & Søren Leth-Pedersen & Peer Ebbesen Skov, 2013. "Tax Reforms and Intertemporal Shifting of Wage Income: Evidence from Danish Monthly Payroll Records," Study Papers 62, Rockwool Foundation Research Unit.
- Piketty, Thomas & Emmanuel Saez & Stefanie Stantcheva, 2014. "Optimal Taxation of Top Labor Incomes: A Tale of Three Elasticities," *American Economic Journal: Economic Policy*, American Economic Association, vol. 6(1), pages 230-71, February.