

DR

DRs årsrapport 2014

UDGIVET 04.05.2015 AF DR
DESIGN: DR DESIGN
TRYK: ROSENDAHL-SCHULTZ GRAFISK

Indhold

A Ledelsesberetning

—

s.6	1	DR i 2014
s.8	2	Hovedaktiviteter 2014
s.9	3	DR i hovedtal
s.13	4	Begivenheder efter balancedagen
s.14	5	DR-nøgletal
s.17	6	Licensregnskab
s.19	7	DRs samfundsansvar og miljøhensyn

B Regnskab

—

s.24	8	Ledelsens regnskabspåtegning
s.25	9	Den uafhængige revisors påtegning
s.27	10	Anvendt regnskabspraksis
s.28	10.1	Generelt om indregning og måling
s.29	10.2	Resultatopgørelsen
s.30	10.3	Balancen
s.32	10.4	Pengestrømsopgørelsen
s.33	11	Resultatopgørelse
s.34	12	Balance
s.36	13	Egenkapitalopgørelse
s.37	14	Pengestrømsopgørelse
s.38	15	Noter til årsregnskabet

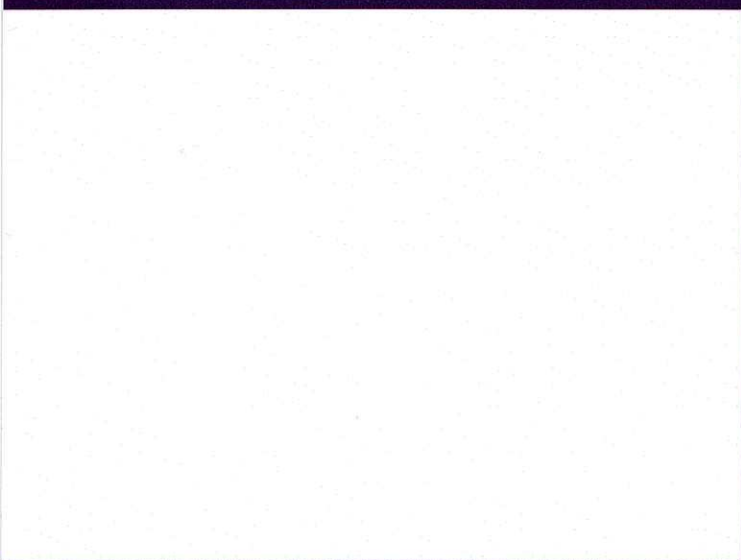
C Ledelse

—

s.54	16	Ledelse i DR
s.56	16.1	DRs bestyrelse
s.58	16.2	DRs direktion
s.60	17	Organisation
s.61	18	Virksomhedsoplysninger

A

Ledelses- beretning



1. The first part of the document discusses the importance of maintaining accurate records of all transactions. It emphasizes that proper record-keeping is essential for the integrity of the financial system and for the ability to detect and prevent fraud. The text notes that without reliable records, it would be difficult to verify the accuracy of financial statements and to identify any irregularities.

2. The second part of the document outlines the specific requirements for record-keeping. It states that all transactions must be recorded in a clear and concise manner, using a standardized format. This includes recording the date, amount, and nature of the transaction. The document also stresses the importance of retaining records for a sufficient period of time to allow for future audits and investigations. It mentions that records should be stored in a secure and accessible location, and that access should be restricted to authorized personnel only.

3. The third part of the document discusses the role of internal controls in ensuring the accuracy of records. It explains that internal controls are designed to prevent errors and fraud by establishing a system of checks and balances. This includes separating duties, requiring authorization for transactions, and performing regular reconciliations. The document notes that strong internal controls are essential for maintaining the reliability of financial records and for ensuring the overall health of the organization.

4. The final part of the document provides a summary of the key points discussed. It reiterates the importance of accurate record-keeping and the role of internal controls in ensuring the integrity of the financial system. It concludes by stating that these practices are essential for the success of any organization and for the protection of its assets.

1 DR i 2014

DR kommer som følge af bl.a. en regnskabsteknisk tilbageførelse af en hensættelse mv. ud af 2014 med et overskud på 88,1 mio. kr. Den regnskabstekniske tilbageførelse af hensættelsen mv. påvirker isoleret set årsresultatet for DR med 128,1 mio. kr. i positiv retning.

Tilbageførelsen af den regnskabsmæssige hensættelse vedrører DAB MUX2 sendenetten og tilbageføres som en konsekvens af DRs efterlevelse af medieaftalen 2015-2018 samt public service-kontrakten fra december 2014. Tilbageførelsen har ingen likviditetsmæssig effekt.

Derudover udtrykker årsregnskabet, at 2014 var et travlt og begivenhedsrigt år for DR. Året var dels præget af høj aktivitet med bl.a. gennemførelsen af Eurovision Song Contest, VM i fodbold, Europa-parlamentsvalget og dels tilpasning af DRs organisation til nye økonomiske rammer som følge af bl.a. den nye medieaftale for 2015-2018.

DR har i 2014 indtægtsført ekstra bevillinger for i alt 167,3 mio. kr. Bevillingerne er finansieret af overskydende licensprovenu og er i 2014 anvendt til 'dramaserie om danmarkshistorien 1864', 'Eurovision Song Contest 2014', 'styrkelse af rytmisk musik', 'nyheder og musik', 'scenekunst' og 'børn og unge', 'særlig programsatsning for mindre børn' samt digitalisering af DRs arkiver, afskaffelsen af radiolicens og nyt licenssystem.

DRs andel af licensprovenuet er fastsat i medieforliget fra 2012 og udgjorde i 2014 3.695,9 mio. kr. Der er nærmere redegjort herfor i afsnit 6.

Rammer for DRs virksomhed

Rammerne for DRs virksomhed aftales mellem regeringen og Folketinget i mediepolitiske aftaler sædvanligvis for fire år ad gangen.

I 2014 var rammen fastsat i den mediepolitiske aftale for 2012-2014 mellem

regeringen og samtlige af Folketingets partier med undtagelse af Liberal Alliance. Aftalen er udmøntet i radio- og tv-lovgivningen og i public service-kontrakten for 2013-2014.

Regeringen indkaldte i 2014 Folketingets partier til forhandlinger om en ny mediepolitisk aftale, og indgik i juni 2014 en aftale for perioden 2015-2018 med samtlige Folketingets partier.

Medieaftalen skaber klarhed om rammerne for DR de næste fire år og viser, at der er bred opbakning til den public service-opgave, som DR løfter.

Medieaftalen slår bl.a., fast at DR fortsat skal have et bredt udbud af programmer og uafhængige nyheder til hele Danmark på de platforme, som befolkningen bruger. Det følger også af medieaftalen, at DR skal fortsætte bestræbelserne på at nå de unge med godt public service-indhold.

Medieaftalen indebærer både et fald i indtægter på 75 mio. kr. årligt i DR som følge af afskaffelse af erhvervslicensen. Dertil kommer omkostninger til en række nye public service-krav. Samlet set beløber de økonomiske konsekvenser af Medieaftalen sig til i alt 106 mio. kr. årligt. Hertil kommer, at DR i de kommende år forventer øgede omkostninger, bl.a. som følge af, at streaming, rettigheder og omstillingsparathed bliver stadig vigtigere i den nye medievirkelighed.

DR rustet sig til fremtiden

På baggrund af Medieaftalen har DRs bestyrelse vedtaget en økonomiplan for 2015-2018, der samlet set skal frigøre i gennemsnit 161 mio. kr. årligt til at løse ovennævnte opgaver og de deraf følgende øgede omkostninger.

Udgangspunktet for økonomiplanen er, at økonomien skal være i balance på både kort og lang sigt på en måde, der sikrer, at DR også i fremtiden står stærkt som public service-institution med bred opbakning i befolkningen.

Størstedelen af besparelserne i økonomien findes gennem effektiviseringer og ved at gentænke måden, DR arbejder på, så DR kan omstille sig løbende i en yderst foranderlig medievirkelighed. Konsekvensen af økonomiplanen var bl.a., at der i efteråret 2014 blev nedlagt 193 stillinger i DR.

Udfordrende public service

Med den nye medieaftale for 2015-2018 og implementeringen af økonomiplanen kan DR også fremadrettet løfte ambitionen om at samle, udfordre og oplyse befolkningen.

DR ønsker fortsat at sikre et alsidigt udbud af public service-programmer, der både omfatter nyhedsformidling, oplysning, undervisning, debat, kunst og underholdning. DR skal være til for alle og bør ikke blive et nichetilbud til de få.

DR ønsker således fortsat at kunne samle befolkningen og skabe fælles referencer. Derfor vil DR fortsat satse på at udvikle originalt dansk kvalitetsindhold og at være til stede på de platforme, som befolkningen bruger til deres medieindhold i det daglige. DR vil desuden på kerneområderne børn og nyheder gøre en særlig indsats for at imødekomme ændrede brugervaner og at øge attraktiviteten og relevansen af DRs tilbud.

Befolkningens brug af DR

DR har som målsætning at være til for alle. Derfor er det vigtigt, at DR når bredt ud. Blandt borgerne benyttede 96 pct. i 2014 DR ugentligt på en eller flere af DRs platforme. 83 pct. af befolkningen så i 2014 en af DRs tv-kanaler mindst en gang ugentligt, 83 pct. hørte ugentligt en eller flere af radiokanalerne, og 18 pct. benyttede sig ugentligt af dr.dk. Hertil kommer brug af DRs apps, podcasts mv., der stiger i popularitet.

Debatskabende public service

DR skal løfte et vigtigt ansvar for at levere frit og uafhængigt kvalitetsindhold, der samler befolkningen

om væsentlige samfundsdebatter. Formålet med omlægningen af DRs seks tv-kanaler i 2013 var at skabe skarpe, attraktive kanaler, der bedre kunne sætte samfundsrelevante emner, udfordringer og værdier til debat. Det er forudsætning for at kunne løfte den opgave, at DR tager hensyn til seernes, lytternes og brugernes vaner, ønsker og behov. Ellers bliver debatten for de få.

De yngre målgrupper

DR er for alle. Derfor har DR også et ansvar for at give børn og unge et relevant, dansk public service-tilbud. DR har i 2014 haft fokus på at udvikle de tre tv-kanaler, som blev etableret som samlet tilbud til den yngre del af befolkningen, hhv. DR Ramasjang, DR Ultra og DR3.

Fremtidens radio

DR revitaliserede i 2014 porteføljen af radiokanaler for at give danskerne et endnu stærkere radiotilbud, mere helstøbte kanaler og mere relevant, aktuelt og væsentligt indhold. Med den justerede kanalfamilie udgør P1, P3 og P4 brede fællesskaber, som samler lytterne om fælles begivenheder, oplysning, aktualitet og underholdning, mens musikfællesskaberne P2, P5, P6 BEAT, P7 MIX og P8 JAZZ tilbyder de, der er særligt interesserede i bestemte genrer, passioneret musikformidling fra vidende værter. Derudover er DRs on demand-tilbud blevet opgraderet med en ny radio-app, der indeholder et stærkere podcast-tilbud, et nyt lytteunivers med blandt andet radiodrama, samt nye lyttetilbud til børn i Ramasjang- og Ultra-universerne. Som et led i den samlede radioplan blev DAB-kanalerne DR Ramasjang/DR Ultra samt DR MAMA lukket i 2014.

Eurovision Song Contest

Efter Emmelie de Forests sejr i Malmø i 2013 var det i 2014 Danmarks tur til at afholde det internationale Melodi Grandprix, Eurovision Song Contest.

DR skabte et flot og medrivende show fra Danmark til resten af verden. Samtidig skabte DR sammen med værtsbyen en folkefest både for de mange gæster, der kom til landet i forbindelse med grandprixet, og for alle dem, som fulgte med foran skærme overalt i verden.

Grandprixet i København blev med 195 mio. seere over hele verden det mest sete internationale grandprix i 13 år – og med tusindvis af tilrejsende fans, 37 deltagerlande og en skægget dame fra Østrig, som sang sig til sejr, blev grandprixet den farverige folkefest, som alle havde håbet på.

DR leverede selve tv-showet, til en samlet omkostning på 198 mio. kr., mens Københavns Kommune, Region Hovedstaden, Wonderful Copenhagen og Refshaleøens Ejendomsselskab stod sammen bag Københavns værtskab og etableringen af de fysiske rammer på Refshaleøen.

B&W-hallerne på Refshaleøen i København var medvirkende til at skabe en anderledes, unik og historisk setting omkring selve showet, men klargøring og drift af hallerne på Refshaleøen blev langt dyrere for værtsbyen, end "Projektselskabet ESC 2014" havde budgetteret med. Budgetoverskridelsen i projektselskabet kastede en skygge over en ellers vellykket Eurovision Song Contest 2014. Forløbet undersøges nu af Rigsrevisionen med DRs og øvrige involverede parter aktive medvirken.

Omlægning af DRs levende musiktilbud

Som et led i økonomiplanen gennemførte DR en omlægning af det samlede levende musiktilbud til befolkningen. Omlægningen indebærer en kunstnerisk og ressourcemæssig styrkelse af DR SymfoniOrkestret, DRs kor og DR Big Bandet, mens DR UnderholdningsOrkestret blev nedlagt pr. 1. januar 2015.

Med omlægningen står DRs tilbageværende ensembler hver især renere i deres profil og kan videreudvikle deres høje kunstneriske niveau. Samtidig giver styrkelsen af DR SymfoniOrkestret med et større strykerkorps mulighed for, at orkestret foruden de store koncerter også kan optræde i flere og mindre konstellationer. Det betyder, at DR gennem bl.a. et øget regionalt samarbejde med landsdelsorkestrene kan nå ud i egne af Danmark, vi ellers har svært ved at nå. DR vil således også fremover tilbyde en bred vifte af levende musik af høj kvalitet til befolkningen i samarbejde med det professionelle musikliv i hele Danmark.

Nedlæggelsen af DR UnderholdningsOrkestret skabte debat i 2014, og DRs levende musiktilbud vil ikke være det samme uden DR UnderholdningsOrkestret. DR vil også fremover tilbyde levende musik til befolkningen, men dette vil i højere grad ske i samarbejde med det levende professionelle musikliv i hele Danmark.

Tilgængelighed

I 2014 øgede DR antallet af både undertekstede og syns- og tegnsprogstolkede programmer. Der blev lanceret to nye kanaler, DR2Syn og DR3Syn, og DR har i 2014 fortsat arbejdet med 'DR Ligetil' på dr.dk, hvor der tilbydes letlæste nyheder til den usikre læser.

I 2014 er DRs tilgængelighedstjenester endvidere udbredt til DRs tv på pc, tablet eller smartphone.

Tilbageførsel af hensættelse mv. til DAB MUX2

I forlængelse af medieaftalen for 2015-2018 er der i årsrapporten for 2014 tilbageført en tidligere foretaget hensættelse og nedskrivning vedrørende DAB MUX2 sendenet. Tilbageførslen er en konsekvens af DRs efterlevelse af medieaftalen samt public service-kontrakten fra december 2014.

Ovenstående påvirker årets resultat positivt med 128,1 mio. kr. Heraf reducerer 98,4 mio. kr. regnskabsposten 'Produktionsomkostninger, rettigheder mv.', 38,5 mio. kr. reducerer årets nedskrivninger, mens 8,8 mio. kr. øger årets afskrivninger på materielle anlægsaktiver, jf. note 3, note 6 og note 10 i årsregnskab 2014. Tilbageførslen er regnskabsteknisk og har ingen likviditetssættelseseffekt.

Der henvises i øvrigt til omtale af hensættelsen i årsrapporten for 2013, ledelsesberetning, samt supplerende oplysning herom i Rigsrevisionens påtegning i 2013.

Der er i 2014 indgået aftale med ejeren af de landsdækkende kommercielle radioselskaber om betalingsvilkår mv. for DRs udlejning af DAB-kapacitet. Aftalen efterleves, og den endelige kontrakt forventes underskrevet i 2015. De kommercielle operatører betaler den fakturerede andel for brug af det digitale sendenet DAB2 i henhold til trappeafregningsmodel, som er godkendt af EU-kommissionen. Betalingerne stiger gradvist frem mod 2018, hvor der skal være fuld omkostningsdækning.

Omstillingsomkostninger i forbindelse med økonomiplanen 2015 – 2018

I september 2014 vedtog DRs bestyrelse en økonomiplan, der i gennemsnit i perioden 2015-2018 skal frigøre 161 mio. kr. årligt. Som en del af økonomiplanen blev 193 stillinger nedlagt. De fremtidige personaleforpligtelser, som DR har påtaget sig i forbindelse med afskedigelser og fratrædelser henføres til regnskabet 2014. Forpligtelsen er samlet skønnet til 96,4 mio. kr., samt en nedbringelse af DRs fremtidige forpligtigelse vedr. bl.a. pension til tjenestemænd på 21,0 mio. kr. Samlet påvirker det årets resultat med 75,4 mio. kr. og bidrager til den fremadrettede forudsatte reduktion af omkostningsniveauet i DR, jf. medieaftalen 2015-2018 og DRs økonomiplan.

2

Hovedaktiviteter 2014

DR er en selvstændig offentlig institution. Rammerne for DRs virksomhed fastsættes i lov om radio- og fjernsynsvirksomhed og tilhørende bekendtgørelser, herunder bekendtgørelse om vedtægt for DR, samt i public service-kontrakten mellem DR og kulturministeren.

DRs virksomhed finansieres gennem DRs andel af licensmidlerne samt gennem indtægter ved salg af programmer og andre ydelser. DR skal udøve public service-virksomhed over for hele befolkningen efter principperne i radio- og tv-lovgivningen og i henhold til kravene i public service-kontrakten.

DR har seks tv-kanaler; DR1, DR2, DR3, DR K, DR Ultra og DR Ramasjang, samt 11 radiokanaler; P1, P2, P3, P4, P5, P6 BEAT, P7 MIX, P8 JAZZ, MAMA Radio, DR Ramasjang/DR Ultra og DR Nyheder. Mama Radio lukkede 1. oktober 2014 og DR Ramasjang/ Ultra lukkede 1. januar 2015. Ud over tv og radio driver DR Koncerthuset, kor og ensembler samt public service-aktiviteter på nettet på adressen dr.dk og i en række apps. DR producerer en bred vifte af det indhold, der stilles til rådighed på tværs af DRs platforme, samt køber indhold hos eksterne producenter og andre indholdsudbydere i ind- og udland.

3 DR i hovedtal

DR kommer, som følge af bl.a. en regnskabsteknisk tilbageførelse af en hensættelse mv., ud af 2014 med et overskud på 88,1 mio. kr. Den regnskabstekniske tilbageførelse af hensættelsen mv. påvirker isoleret set årsresultatet for DR med 128,1 mio. kr. i positiv retning.

Tilbageførelsen af den regnskabsmæssige hensættelse vedrører DAB MUX2 senderettet og tilbageføres som en konsekvens af DRs efterlevelse af medieaftalen 2015-2018 og public service-kontrakten fra december 2014. Tilbageførelsen har ingen likviditetsmæssig effekt. Tilbageførelsen har således også bidraget til, at årets resultat er ændret i forhold til budgettet for 2014, hvor der var en forventning om et underskud.

Derudover udtrykker årsregnskabet, at 2014 var et travlt og begivenhedsrigt år for DR. Året var dels præget af høj aktivitet med bl.a. gennemførelsen af Eurovision Song Contest, VM i fodbold, Europa-parlamentsvalget og dels tilpasning af DRs organisation til nye økonomiske rammer som følge af den nye medieaftale for 2015-2018. I forhold til 2015 er det forventningen,

at DR vil ende året med et mindre underskud. Dette følger af og er forudsat i DRs økonomiplan fra 2014.

DRs andel af licensprovenuet er i medieaftalen fra 2012 fastsat til 3.695,9 mio. kr. i 2014.

Regnskab 2014 i hovedtræk

DRs resultat for 2014 er 34,3 mio. kr. lavere end resultatet fra 2013. Førnævnte tilbageførelse af den regnskabsmæssige hensættelse har påvirket resultatet i 2014 i positiv retning, mens opførelsen i regnskabet for 2012 og 2013 har påvirket regnskabet i negativ retning.

Resultatet før finansielle poster er 167,9 mio. kr. lavere i 2014 end i 2013. Det lavere resultat før finansielle poster modsvares af et fald i nettoomkostninger vedrørende finansielle poster på 133,0 mio. kr. i forhold til 2013.

Regnskabspraksis og væsentligste regnskabsmæssige skøn

Regnskabspraksis for de væsentligste regnskabsposter fremgår af afsnit 10 "Anvendt regnskabspraksis". Følgende regnskabsposter indeholder væsentlige regnskabsmæssige skøn:

- Afskrivninger og nedskrivninger af anlægsaktiver, herunder bl.a. økonomisk værdi og levetid for anlægsaktiver.
- Programrettigheder og forudbetalinger vedrørende programlagre, herunder bl.a. skønnet markedsværdi af lagerportefølje.
- Hensættelser, herunder bl.a. udfald af retssager og tvister, aktuarmæssigt opgjorte pensionsforpligtelser, nedskrivning til imødegåelse af tab på licenstagende mv.
- IPO, herunder bl.a. opgørelse og fordeling heraf.

Ændringer i regnskabsmæssige skøn er indregnet i resultatopgørelsen og balancen på poster, hvor ændringer har effekt for DRs regnskab.

Årlige ændringer i ledelsesvurdering og skøn følger bl.a. udviklingen i eksterne parametre eller anvendelse og omfatter skønnede ændringer i behov for hensættelser til imødegåelse af tab på tilgodehavende eller kontrakter, vurderinger af økonomisk værdi eller levetid på omsætningsaktiver og materielle anlægsaktiver samt aktuarmæssigt opgjorte pensionsforpligtelser.

TABEL 1

DRs RESULTAT 2010 - 2014

MIO. KR. (AFRUNDET)	2010	2011	2012	2013	2014
Licensindtægter	3.493,3	3.516,2	3.569,9	3.709,6	3.863,2
Andre indtægter	367,6	350,1	390,5	471,3	453,1
Indtægter i alt	3.860,9	3.866,3	3.960,4	4.180,9	4.316,3
Produktionsomkostninger, rettigheder mv.	912,9	988,4	1.061,1	1.150,6	1.202,6
Andre eksterne omkostninger	574,3	561,6	512,0	535,3	559,0
Personaleomkostninger	1.841,2	1.701,3	1.858,2	1.857,7	2.144,8
Omkostninger i alt	3.328,4	3.251,3	3.431,3	3.543,6	3.906,4
Resultat før af- og nedskrivninger (EBITDA)	532,5	615,0	529,1	637,3	409,9
Af- og nedskrivninger	397,2	390,1	428,5	332,2	272,7
Resultat før finansielle poster (EBIT)	135,3	224,9	100,6	305,1	137,2
Indtægter af kapitalandele i associerede virksomheder	64,8	8,4	10,8	9,8	10,4
Finansielle nettoomkostninger	-138,1	-213,5	-57,6	-192,5	-59,5
Årets resultat	62,0	19,8	53,8	122,4	88,1

De faktiske udfald kan afvige fra disse skøn, og ændringer som følge heraf indregnes, når de konstateres.

”Anvendt regnskabspraksis” indeholder en detaljeret redegørelse for ledelsens regnskabsmæssige skøn.

Indtægter

DRs samlede indtægter i 2014 er 4.316,3 mio. kr. Det er en stigning på 135,4 mio. kr. i forhold til 2013, hvilket skyldes en stigning i Licensindtægter og et mindre fald i Andre indtægter.

Stigningen i licensindtægter skyldes fremskrivningen af licensbetalingerne med forbrugerprisindekset i forhold til 2013 samt indtægtsførelse af merlicensmidler til en række konkrete projekter.

Kulturministeriet kan tildele DR en andel af opkrævet licens, der overstiger det i mediaaftalen fastsatte licensprovenu. I 2014 har DR således indtægtsført 100,0 mio. kr. til ’dramaserie om danmarkshistorien’, 29,8 mio. kr. til ’Eurovision Song Contest 2014’, 11,0 mio. kr. til ’styrkelsen af rytmisk musik’, 7,8 mio. kr. til ’styrkelsen af nyheder og musik’, 5,6 mio. kr. til ’digitalisering af DRs arkiver’ (Kulturarvsprojektet), 5,6 mio. kr. ’styrkelsen af scenekunst’, 4,2 mio. kr. til ’styrkelsen af børn og unge’, 1,7 mio. kr. til ’licens og EDB system’, 1,3 mio. kr. til ’særlig programsatsning mindre børn’ og 0,3 mio. kr. til ’afskaffelsen af radiolicens’. Det er samlet set en stigning på 119,4 mio. kr. i ekstraordinære licensindtægter i forhold til 2013.

Faldet på 18,2 mio. kr. i Andre indtægter i forhold til 2013 skyldes primært, at DR i 2013 modtog refusion af ejendomsskatter fra tidligere år på 71,2 mio. kr. Faldet som følge heraf modsvares dog af en stigning på 27,1 mio. kr. i Publikums- og orkesterindtægter samt 29,8 mio. kr. i indtægter til produktion. Årsagen til stigningen i disse er hovedsagelig afholdelsen af Eurovision Song Contest 2014.

Omkostninger

DRs samlede omkostninger i 2014 er i alt 3.906,4 mio. kr. Det er en stigning på 362,8 mio. kr. i forhold til 2013. Omkostningerne opgøres som summen af produktionsomkostninger, rettighe-der mv., andre eksterne omkostninger og personaleomkostninger.

Produktionsomkostninger er samlet steget med 52,0 mio. kr., hvilket primært henføres til programlageret, hvor der i 2014 er et lagertræk for 113,3 mio. kr., hvilket er en ændring på 243,5 mio. kr. i forhold til 2013. Lagertrækket skyldes primært udsendelsen af den historiske dramaserie ’1864’ samt udnyttelsen af DRs ret-tigheder til store sportsbegivenheder

i 2014. Andre eksterne omkostninger er steget med 23,7 mio. kr. i forhold til 2013. Stigningen skyldes primært, at DR i 2013 fik tilkendt en erstatning vedrørende bobledækket i DR Byen, der reducerede bygningsomkostninger mv. med 40,3 mio. kr. Dette modsvares i 2014 af et mindre tab ved afhændelse af anlægsaktiver på 20,5 mio. kr. i forhold til 2013.

Personaleomkostninger er steget med 287,1 mio. kr. i forhold til 2013 til i alt 2.144,8 mio. kr. i 2014, hvilket dækker over en stigning i lønninger og gager på 109,3 mio. kr., regulering af hensættelser til feriepenge, fratrædelser mv. på 83,0 mio. kr. og en stigning i honorarer på 112,0 mio. kr. som modsvares af fald i omkostninger til pensioner på 15,5 mio. kr. og omkostninger til social sikring på 1,7 mio. kr.

De væsentligste årsager til stigningen i personaleomkostninger i 2014 i forhold til 2013 er, at aktivitetsniveauet i DR har været højere bl.a. som følge af afholdelsen af Eurovision Song Contest, samt at der i 2014 er blevet egenproduceret mere drama end i 2013. Dertil kommer en hensættelse til personaleomkostninger i forbindelse med DRs økonomiplan 2015-2018. Økonomiplanen blev gennemført i sidste kvartal af 2014 som følge af DRs behov for at tilpasse sig de nye økonomiske rammer, som blev lagt af det nye medieførlig med virkning fra 1. januar 2015.

Af- og nedskrivninger

Af- og nedskrivninger udgør i 2014 i alt 272,7 mio. kr. og er dermed faldet med 59,5 mio. kr. i forhold til 2013. Den primære årsag til faldet skyldes en tilbageførsel af en nedskrivning på materielle anlægsaktiver, DAB MUX2 sendenet, der reducerer årets af- og nedskrivninger med 38,5 mio. kr. Samtidig falder af- og nedskrivninger på henholdsvis immaterielle og materielle anlægsaktiver med 7,2 mio. kr. og 13,8 mio. kr. Dette skyldes, at flere aktiver blev fuldt afskrevet i løbet af 2013, hvorfor der ikke er afskrivninger vedrørende disse i 2014. Dette fald modsvares i nogen grad af en ændret afskrivningsprofil på visse tekniske anlæg. For yderligere information herom henvises til afsnit 10 ”Anvendt regnskabspraksis”.

Finansielle poster

De finansielle poster, der består af indtægter af kapitalandele i associerede virksomheder samt finansielle nettoomkostninger, er samlet set faldet med 133,6 mio. kr. i 2014 sammenlignet med 2013. Faldet henføres i al væsentlighed til, at DR i 2013 gennemførte en række låneomlægninger med henblik på at reducere den fremadrettede renterisiko. Som følge af låneomlægningen blev forskellen mellem bogført værdi

og indfrielsesbeløbet indregnet som en finansiell omkostning i 2013. En sådan låneomlægning har ikke fundet sted i 2014.

Nettokursgevinster vedrørende kreditinstitutioner og finansielle instrumenter falder med 22,4 mio. kr. fra 19,2 mio. kr. i 2013 til -3,2 mio. kr. i 2014. Udviklingen skyldes bl.a., at der har været et samlet kurstab på de finansielle instrumenter på 8,5 mio. kr., da markedsværdien reguleret for rente- og valutaændringer er faldet. Dertil er der en samlet kursgevinst på 5,3 mio. kr. på lån i kreditinstitutionerne.

Renteomkostninger til kreditinstitutioner er faldet med 221,9 mio. kr. Dette skyldes hovedsageligt den omtalte låneomlægning i 2013, der blev gennemført for at reducere fremtidig renterisiko.

Når engangsindtægter fra procesrenter på 15,8 mio. kr. vedrørende afgørelsen i bobledæk sagen og renteindtægter fra ejendomsskatter for tidligere år på 18,6 mio. kr. i 2013 fraregnes, er renteindtægterne faldet med 27,2 mio. kr. fra 2013 til 2014. Faldet dækker primært over færre renteindtægter fra morarenter, samt færre renteindtægter i forbindelse med DRs løbende likviditetsplacering.

Investeringer i materielle og immaterielle anlægsaktiver

DR har i 2014 investeret i immaterielle og materielle anlægsaktiver for 168,1 mio. kr., heraf er 66,7 mio. kr. immaterielle anlægsaktiver og 101,4 mio. kr. materielle anlægsaktiver. Af de materielle anlægsaktiver tegner DR Byen og øvrige bygningsinvesteringer sig for 5,4 mio. kr., tekniske anlæg for 55,0 mio. kr., sendenet for 1,7 mio. kr. og driftsmateriel og inventar for 2,8 mio. kr. Endelig er der investeringer under udførelse for i alt 36,5 mio. kr.

Likvide beholdninger

DRs samlede likvide beholdning er ultimo 2014 opgjort til 635,6 mio. kr., hvilket er et fald på 23,3 mio. kr. i forhold til 2013, jf. tabel 2. Likvidbeholdningens størrelse skal ses i sammenhæng med DRs afdrag på gæld i DR Byen, jf. afsnit nedenfor om langfristet lånefinansiering.

Langfristet lånefinansiering

Langfristede lån er defineret som lån, der udløber senere end 12 måneder efter balancedagen. DR har optaget en række lån til finansiering af DR Byen og sendenet. Langfristede lån i kreditinstitutioner og pensionslån udgør ultimo 2014 i alt 4.254,3 mio. kr. svarende til en stigning på 95,4 mio. kr. i forhold til ultimo 2013. Tillægges faldet i periodeafgrænsningsposter på 24,5 mio. kr. i forhold

til 2013 udgør de samlede langfristede gældforpligtelser 4.395,2 mio. kr. ultimo 2014. Årsagen til stigningen fra 2013 til 2014 er, at DR ultimo 2013 havde et kortfristet lån vedrørende DR Byen på 400 mio. kr., der udløb i november 2014. Lånet blev i november 2014 refinansieret med 319 mio. kr., jf. i øvrigt aftrapningen af DRs statsgaranterede låneramme vedrørende DR Byen. Det nye lån på 319 mio. kr. har en løbetid på længere end et år, hvorfor det ultimo 2014 fremgår som en del af den langfristede gæld. Ca. 80 pct. af DRs samlede lån vedrørende DR Byen er optaget i Nationalbanken i form af statslige genudlån.

DR har indgået aftale om, at staten pr. 1. januar 2011 overtog pensionsforpligtelse for medlemmerne af 'Pensionskassen for tjenestemænd i Danmarks Radio'. Til afregning af forpligtelsen har DR optaget et langfristet lån med en restgæld ultimo 2014 på 366,0 mio. kr. efter ordinære afdrag.

Balance

Balancesummen ultimo 2014 udgør 7.270,0 mio. kr. mod 7.592,5 mio. kr. ultimo 2013. Udviklingen dækker primært over en nedbringelse af DRs gældsforpligtelser til kreditinstitutioner og pensionslån med 142,9 mio. kr. Samt tilbageførelsen af hensættelsen vedrørende sendenet, der er hovedårsagen til at årets hensættelser er nedbragt med i alt 126,5 mio. kr.

Egenkapital

Egenkapitalen stiger med 96,4 mio. kr. i 2014. Heraf kan 88,1 mio. kr. henføres til årets resultat. De resterende 8,3 mio. kr. henføres til regulering af swap-aftaler.

Programlager

Der sker løbende en vurdering af DRs programlager for at vurdere nedskrivningsbehov. DR nedskriver visningskøb til skønnet markedsværdi, hvor DR som følge af public service-kontrakten med Kulturministeriet om at styrke dansk filmproduktion har kostpriser, der væsentligt overstiger skønnet markedspris. Vurderingen af markedsværdier indeholder væsentlige regnskabsmæssige skøn.

Der henvises til afsnit 10 'Anvendt regnskabspraksis' for detaljeret redegørelse for indregning og måling af programlager og forudbetalinger vedrørende programlawger mv.

Retssager og tvister

Ledelsen har sammen med juridiske rådgivere konkret vurderet behovet for ændringer i årets skøn over udfald af tvister, der er indarbejdet i årets resultat. Det er ledelsens vurdering, at den i årsrapporten indregnede hensættelse til retstvister er tilstrækkelig.

Konkurrencemyndighedernes undersøgelse af karakteren af samarbejdet mellem en række danske koncertsteder, der udlejer deres faciliteter, er afsluttet og sagen er frafaldet.

Nedskrivninger af materielle og immaterielle anlægsaktiver

Den regnskabsmæssige værdi af immaterielle og materielle anlægsaktiver er testet for eventuelle værdiforringelser. Der er generelt ikke indikation på nedskrivningsbehov. For enkeltstående aktiver er skønsmæssig værdi lavere end kostpris, hvorfor aktiver er nedskrevet til lavere værdi.

Forpligtede aftaler

DR har indgået langfristede aftaler, hvor skønsmæssige betalingsforpligtelser overstiger skønnede indtægtsstrømme. DR har for året hensat til dækning af den overskydende forpligtelse.

Aktuarmæssigt opgjort pensionsforpligtigelse

Pensionsforpligtelser er skønsmæssigt opgjort af en aktuar. Årets ændringer er indarbejdet i årets resultat.

Anden virksomhed

DR aflægges særskilt regnskab for anden virksomhed i henhold til Kulturministeriets bekendtgørelse om adskillelse af public service og anden virksomhed. Anden virksomhed udgør en delmængde af DRs samlede aktiviteter og deraf den samlede regnskabsaf-læggelse. Anden virksomhed omfatter hovedsagelig følgende aktiviteter: Udlejning, kommercielle koncerter mv. i DRs Koncerthus og DR Salg, der varetager udgivelse af DRs bøger, cd'er og dvd'er mv.

Årets resultat for anden virksomhed i 2014 viser et overskud på 6,8 mio. kr. efter overførelse af 24,5 pct. til public service-virksomheden, jf. tabel 3.

Direkte indtægter fra anden virksomhed udgjorde i 2014 i alt 93,4 mio. kr. Heraf vedrører størstedelen salg i DR Salg og DRs Koncerthus. Direkte omkostninger bestående af Produktionsomkostninger, rettigheder mv., Andre eksterne omkostninger og Personaleomkostninger udgjorde i alt 69,8 mio. kr. Overhead på 19,4 mio. kr. er opgjort som anden virksomheds træk på og afregning af ressourcer stillet til rådighed af public service-virksomheden.

Udvikling i antal ansatte

I 2014 havde DR i gennemsnit 3.217 varige og tidsbegrænsede ansatte, jf. tabel 4. Dette er en stigning på 206 årsværk i forhold til 2013. Antallet af varigt ansatte er nogenlunde konstant. Inkluderes elever/praktikanter og medarbejdere på fratrædelsesordning,

havde DR gennemsnitligt i 2014 3.371 ansatte, hvilket er 187 flere end i 2013.

Årsagen til stigningen i tidsbegrænsede ansatte skyldes hovedsagelig den midlertidige stab omkring Eurovision Song Contest 2014, samt at 2014 har været et stort produktionsår for DRs drama.

Antallet af ansatte på fratrædelsesordninger faldt i 2014 med 25 årsværk. Dette skyldes, at fratrædelsesordninger vedrørende reorganiseringen af DRs teknologidivision i 2012 er udløbet i 2014, mens fratrædelsesordninger som følge af DRs økonomiplan 2015-2018 ikke har fuld effekt i 2014, men først fra 2015 og frem. DR forventer, som følge af økonomiplanen samt nedlukningen af den midlertidige stab omkring Eurovision Song Contest 2014, at antallet af årsværk vil falde til under 3.000 i 2015.

TABEL 2					
DRs BALANCE 2010 - 2014					
MIO. KR. (AFRUNDET)	2010	2011	2012	2013	2014
Anlægsaktiver	6.416,1	6.142,7	5.986,3	5.753,6	5.640,5
Omsætningsaktiver ekskl. likvide beholdninger	979,0	937,6	885,3	1.180,0	993,9
Likvide beholdninger	334,0	637,2	801,1	658,9	635,6
Aktiver i alt	7.729,1	7.717,5	7.672,7	7.592,5	7.270,0
Egenkapital	379,6	399,4	452,4	571,5	667,9
Hensatte forpligtigelser	959,0	443,3	511,6	502,7	376,2
Gældsforpligtigelser	6.390,5	6.874,8	6.708,7	6.518,3	6.225,9
Passiver i alt	7.729,1	7.717,5	7.672,7	7.592,5	7.270,0
Balance sum	7.729,1	7.717,5	7.672,7	7.592,5	7.270,0

TABEL 3	
ANDEN VIRKSOMHED 2014	
RESULTATOPGØRELSE	MIO. KR.
Andre indtægter	93,4
Produktionsomkostninger, rettigheder mv.	20,5
Andre eksterne omkostninger	3,5
Personaleomkostninger	45,8
Overhead	19,4
Omkostninger i alt	89,2
Resultat før finansielle poster (EBIT)	4,2
Indtægter af kapitalandele i associerede virksomheder	4,4
Gevinst ved afhændelse af kapitalandele i associerede virksomheder	0,0
Andre finansielle indtægter	0,4
Øvrige finansielle omkostninger	0,0
Resultat før overførsel	9,0
24,5 pct. af årets resultat i Anden virksomhed overføres til public service-virksomheden	-2,2
Årets resultat	6,8

TABEL 4					
ANTAL ÅRSVÆRK 2010 - 2014					
	2010	2011	2012	2013	2014
Værgt ansatte	2.309	2.149	2.229	2.223	2.250
Tidsbegrænset ansatte, freelancere mv	693	697	700	788	967
I alt	3.002	2.846	2.929	3.011	3.217
Elever og praktikanter	106	112	118	118	124
Antal fratrædelsesordninger	39	63	14	55	30
I alt	3.147	3.021	3.061	3.184	3.371

Note til tabel 4: årsværks er opgjort på baggrund af atp-indbetalinger.

4

Begivenheder efter balancedagen

Der er ikke indtruffet væsentlige begivenheder efter balancedagen, der har betydning for årsrapport 2014.

—

5 DR-nøgletal

DR har i 2014 fortsat arbejdet med større indsatser på målrettede projekter og en målsætning om at være debatskabende og give befolkningen en bred vifte af tilbud for licensen. DR har i 2014 fortsat tendensen fra de senere år med at øge mængden af egenproducerede sendetimer.

I 2014 har DR ligeledes fortsat arbejdet på andre platforme, bl.a. med udviklingen af apps herunder bl.a. to nye apps til 'Hammerslag' og 'Versus', der gav seerne mulighed for at dyste med i programmerne. DR relancerede desuden DR TV appen i 2014.

—

Indtægter og omkostninger i faste priser

DRs licensindtægter og driftsomkostninger er steget fra 2013 til 2014, jf. tabel 5.

Stigningen i licensindtægter fra indeks 101 i 2013 til 104 i 2014 skyldes hovedsageligt, at DR i 2014 har haft en ekstraordinær høj indtægtsførelse af merlicensmidler til bl.a. det historiske drama '1864' og 'Eurovision Song Contest'.

DR havde i 2014 endvidere et ekstraordinært højt aktivitetsniveau, bl.a. som følge af førnævnte produktioner.

Det høje aktivitetsniveau er hovedårsagen til stigningen i omkostninger fra indeks 101 i 2013 til indeks 110 i 2014.

—

DRs egenproduktion

DR afholder omkostninger til egenproducerede programmer og aktiviteter. Omkostninger hertil fordeler sig i 2014 med 63 pct. til tv-produktion, 22 pct. til radioproduktion, 8 pct. til DRs orkestre og kor samt 7 pct. til nye medier, jf. figur 1, og følger i al væsentlighed den fordeling der var i 2013.

DR har siden 2010 løbende arbejdet for at prioritere flere midler til indholdsproduktion, jf. tabel 6. DR fortsætter således udviklingen med at bruge stadig flere midler på egenproduktion. Dette sker bl.a. gennem en løbende effektivisering for at frigøre ressourcer til indhold på tv, radio og net, samtidig med at balancen i DRs økonomi opretholdes. Stigningen i egenproduktion forventes ikke at ville fortsætte på samme niveau i 2015. Det skyldes både det nye medieforlig og de reducerede økonomiske rammer, og at DR ikke skal afholde en ekstraordinær begivenhed som 'Eurovision Song Contest' i 2015.

—

Egenproducerede sendetimer

DR producerede i 2014 4.233 førstegangssendetimer til DRs tv-kanaler.

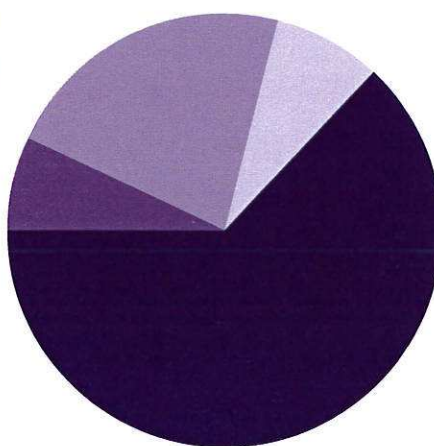
På DR1 er antallet af egenproducerede førstegangssendetimer steget med 68 timer fra 2013 til 2014. Hovedparten af denne stigning skyldes sportsdækning af bl.a. VM i fodbold i Brasilien og Vinter-OL i Sochi.

På DR2 er antallet af førstegangstimer faldet med ca. 200 timer. Dette skyldes primært et fald i antallet af timer med nyheder. Fra efteråret 2014 faldt timenyhederne i dagtimerne bort. Derudover er morgenfladen på DR2 reduceret.

FIGUR 1

OMKOSTNINGER TIL EGENPRODUKTION FORDELT PÅ MEDIE, PCT

- TV 63 %
- DRs ORKESTRE OG KOR 8 %
- RADIO 22 %
- NYE MEDIER 7 %



TABEL 5

OMKOSTNINGER I ALT OG LICENSINDTÆGTER I 2010-2014 I FASTE PRISER, INDEKS

	2010	2011	2012	2013	2014
Licensindtægter	100	98	98	101	104
Omkostninger i alt	100	95	99	101	110

2010 = INDEKS 100

TABEL 6

DRs EGENPRODUKTION I PERIODEN 2010-2014, FASTE PRISER, INDEKS

	2010	2011	2012	2013	2014
DRs egenproduktion, indeks	100,0	104,2	108,2	112,4	125,9

2010 = INDEKS 100

DR3 har haft en fremgang i antallet af førstegangstimer. Hovedparten af stigningen skyldes mange timer med sport fra OL i Sotji og VM fodbold fra Brasilien. Derudover er der også sket stigninger i antallet af timer med 'Oplysning og kultur' og i timerne med musik fra bl.a. Roskilde Festival, Festival og Smukfest i Skanderborg.

På DR K har der været et lille fald i de egenproducerede sendetimer med 'Musik', mens antallet af egenproducerede timer med 'Oplysning og kultur' er steget fra 2013 til 2014.

På børnekanalerne, DR Ramasjang og DR Ultra, er der sket et lille samlet fald i antallet af egenproducerede timer. Der er sket en lille stigning på DR Ramasjang med 9 timer, mens der på DR Ultra er sket et fald på 29 timers egenproduceret sendetid. Det drejer sig om et lille fald i timer med 'Aktualitet og debat' og 'Oplysning og kultur'.

DR producerede i 2014 84.606 førstegangssendetimer til DRs analog og digitale radio kanaler.

Der er sket et mindre fald i 2014 på de digitale kanaler i forhold til 2013. Faldet skyldes primært, at DR MAMA lukkede 30. september 2014. Lukningen var et led i DRs radioplan.

Antallet af egenproducerede analoge førstegangssendetimer er stort set uændret i forhold til tidligere år.

—

Danskerne brug af DR

DR vil være til for alle. Det er vigtigt, at DR når bredt ud i befolkningen. I 2014 benyttede 96 pct. af befolkningen sig ugentligt af DRs tilbud på en eller flere platforme, jf. tabel 7.

I 2014 så 83 pct. af borgerne en eller flere af DRs tv-kanaler mindst ugentligt, 83 pct. hørte ugentligt en eller flere af radiokanalerne og 18 pct. benyttede sig ugentligt af dr.dk. Herudover kommer brugen af øvrige tilbud såsom apps, podcasts mv.

Forbruget af traditionelt broadcast-tv faldt med 4 pct. fra 2013 til 2014. Det skyldes bl.a., at streamingtjenester fortsat har indvirkning på det traditionelle tv-forbrug. Den faldende tv-sæning gør det sværere at opretholde høj dækning, men DR TV havde i 2014 ikke desto mindre en ugentlig dækning på 83 pct. præcis som i 2013. Den stabile dækning på DR TV dækker over små forskudninger kanalerne imellem.

Befolkningens brug af radiomediet faldt i 2014, men faldet i lyttetid er det lavest registrerede i nyere tid. Desuden øgede teenagerne lyttetiden fra 2013 til 2014. DRs dækning faldt samlet ganske lidt i 2014, men de digitale kanaler øgede

deres dækning, så de digitale kanaler ugentligt blev brugt af mere end hver fjerde borger.

Befolkningen bruger godt to timer dagligt på nettet, og netforbruget stiger fortsat. Det er særligt de unge, der bruger meget tid på nettet. Den ugentlige dækning for dr.dk brugt fra almindelige computere målt i hele befolkningen var i 2014 på 18 pct. dr.dk er dermed en af de danske hjemmesider, som når ud til flest brugere. Samlet set står dr.dk for ca. 1 pct. af den samlede aktivitet på hjemmesider blandt de danske brugere.

—

Seer- og lytterandele

DRs tv-kanaler får det bedste resultat siden 2004 med en seerandel på 34 pct. i 2014, jf. tabel 8. Det er en stigning på 2,5 seerandelspoint fra 2013 til 2014. DR1 vokser for tredje år i træk og øger årsresultatet fra 2013 til 2014 med 2,1 seerandelspoint. Det skyldes bl.a. en omlægning af dagfladen, fortsat succes i primetime og en række enkeltstående begivenheder – herunder 'Eurovision Song Contest' med 2,4 millioner seere.

DR2 taber 0,3 seerandelspoint pga. en svagere dagflade og udfordringer enkelte steder i primetime. DR3 vokser med 0,3 seerandelspoint blandt hele befolkningen, men øger årsresultatet med 0,8 seerandelspoint i kanalens 15-39-årige målgruppe. Fremgangen på DR3 skyldes bl.a. en udvidelse af sendetiden og sport. DR K vokser med 0,1 seerandelspoint fra 2013 til 2014.

Begge DRs børnekanaler, DR Ramasjang og DR Ultra, oplever fremgang – både blandt hele befolkningen og i de respektive børnemålgrupper. Trods et fald på 11 pct. i de 3-12-åriges tv-forbrug lykkedes det både DR Ramasjang og DR Ultra at øge den tid, børnene tilbringer på kanalerne. DR Ramasjang er den største kanal blandt de 3-6-årige, mens DR1 er en anelse større end DR Ultra blandt de 7-12-årige.

På radio var der stabilitet for de fleste kanaler. Til trods for denne stabilitet, faldt lytterandelen fra 76 pct. i 2013 til 73 pct. i 2014. Årsagen til dette er, at P4 samlet set har mistet lytterandele i 2014. Dette er dels en længerevarende trend, men også en konsekvens af en omlægning af kanalens profil. DRs øvrige radiokanaler fastholdt i det store hele deres markedsposition.

Den ugentlige dækning for dr.dk brugt fra almindelige computere målt i hele befolkningen var i 2014 på 18 pct. På grund af måletekniske udfordringer, jf. nedenfor, er det ikke muligt at sammenligne dækningstallet med tidligere år, da dækningen i år kun kan opgives fra almindelige computere.

—

Måletekniske begrænsninger for net

Den teknologiske udvikling indebærer, at indhold i dag bliver brugt på forskellige platforme og enheder. Dette gælder også for DRs netindhold, som både eksisterer på dr.dk og som selvstændige apps. Denne udvikling sætter nogle måletekniske begrænsninger, fordi det bl.a. er vanskeligt at måle brugere på tværs af forskellige enheder og digitale produkter. Dette gør sig også gældende for den danske internetmåling, som DR indgår i, og som laves af Danske Medier Research og analysevirksomheden Gemius.

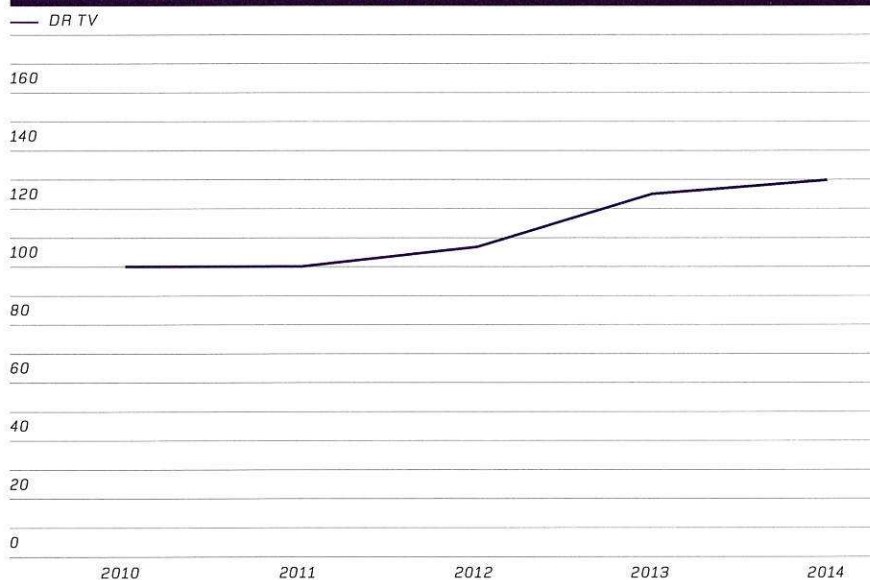
Der findes således ikke et samlet brugertal gældende for de danske hjemmesider på tværs af platforme, som det ellers har været tilfældet i tidligere år. Brugertallene er i 2014 opdelt i henholdsvis almindelige computere, tablets og smart phones. Derfor kan tal angående dr.dk ikke sammenlignes med tidligere år. I målingen er det officielle brugertal defineret som det højeste brugertal af de tre platforme, som for dr.dk er brugertallet fra almindelige computere.

—

FIGUR 2

EGENPRODUCEREDE TV-SENDETIMER, INDEKS

FØRSTEGANGSUDBENDELSE I PERIODEN 2010-2014

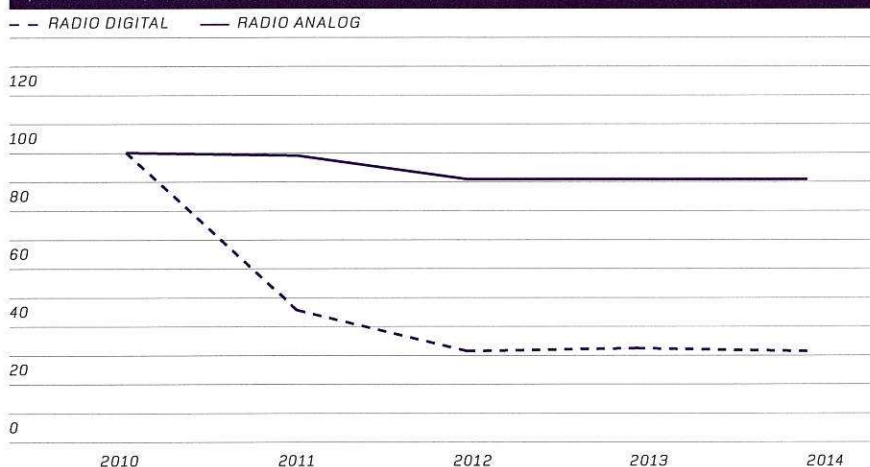


2010 = INDEKS 100.

FIGUR 3

EGENPRODUCEREDE RADIO-SENDETIMER, INDEKS

FØRSTEGANGSUDBENDELSE I PERIODEN 2010-2014



2010 = INDEKS 100

TABEL 7

BRUGERE AF DR

PCT.	2010	2011	2012	2013	2014
Hele DR gns. ugentlig dækning ¹	98	98	97	96	96
DR TV gns. ugentlig dækning ²	88	88	87	83	83
DR Radio gns. ugentlig dækning ³	87	86	83	83	83
Dr.dk gns. ugentlig dækning ⁴	19	19	18	19	18

¹ Danskere over 15 år, Kilde: MEGAFON cati-undersøgelse² Danskere over 3 år, kilde: TNS Gallup TV-meter, Definition: set min. 5 min. inden for en uge³ Danskere over 12 år, kilde: TNS Gallup Radiometer, Definition: lyttet min. 5 min. inden for en uge⁴ Alle danskere over 7 år, kilde: Gemius, forskudte kvartaler

TABEL 8

SEER- OG LYTTERRANDEL

PCT.	2010	2011	2012	2013	2014
Seerandel DR tv ¹	28	28	29	31	34
Lytterandel DR radio ²	80	78	76	76	73

Kilder

¹ Danskere over 3 år, kilde: TNS Gallup TV-Meter² Danskere over 12 år, kilde: TNS Gallup Radiometer

6 Licensregnskab

Opkrævning af licens i Danmark

DR har ansvaret for licensopkrævningen på vegne af Kulturministeriet. DR modtager derfor de samlede licensindtægter fra licensbetalerne i Danmark, afregner moms og fordeler herefter licensindtægterne til modtagerne, dvs. DR, TV 2-regionerne og Kulturministeriet m.fl., efter de retningslinjer, der er fastsat i regnskabsårets gældende medieaftale (2012-2014).

Ved udgangen af 2014 var ca. 2.381.000 husstande tilmeldt licens. Det svarer til 90,4 pct. af samtlige danske husstande. Herudover var der ved årets udgang tilmeldt ca. 95.000 virksomheder, foreninger m.v. til medielicens for erhverv m.v., som dog er afskaffet pr. d. 1. januar 2015, jf. Mediaaftalen 2015-2018.

Licensregnskabet viser et resultat før fordeling på i alt 4.426,2 mio. kr., hvilket er et fald på 18,7 mio. kr. i forhold til 2013 svarende til et fald på 0,4 pct., jf. tabel 9. Faldet skyldes alene nettoerregulering af hensættelser til tab på licensdebitorer, som var ekstraordinært lavt i både 2013 og 2012, men i

2014 er tilbage på cirka samme niveau som i 2011 og før. Nettoforskellen af denne regulering mellem 2013 og 2014 er -96,9 mio. kr.

Mediaaftalen 2012-2014 angiver faste beløb pr. år, der uanset de samlede licensindtægters størrelse skal afregnes fuldt ud til henholdsvis TV 2-regionerne og Kulturministeriet m.fl. Mediaaftalen indeholder derudover et loft for DRs andel af licensindtægterne.

Der er et merprovenu på 8,5 mio. kr. i forhold til det i Mediaaftalen 2012-2014 fastsatte. Der er dog i bilag til Mediaaftalen 2015-2018 fra d. 26. juni 2014 disponeret et forventet merprovenu i 2014 på 19 mio. kr. Disponeringen af dette forventede merprovenu medfører en manko på 10,5 mio. kr. i 2014. Det fremgår af nævnte bilag til Mediaaftalen 2015-2018, at et eventuelt mindre merprovenu i 2014 i forhold til det forventede merprovenu på 19 mio. kr. vil indebære en reduktion af licenstilførslen i 2014 til DR. På det grundlag reduceres licenstilførslen i 2014 til DR med 10,5 mio. kr. i forhold til

det i Mediaaftalen 2012-2014 fastsatte, jf. tabel 10.

DR har i 2014 modtaget i alt 3.695,9 mio. kr. i licensindtægter, mens TV 2-regionerne modtog 504,5 mio. kr., Kulturministeriet m.fl. modtog 206,8 mio. kr., jf. tabel 9.

Fordelingen betyder, at DR modtager 83,5 pct. af licensindtægterne, TV 2-regionerne 11,4 pct., og Kulturministeriet m.fl. 4,7 pct. af de overførte midler i henhold til medieaftalen 2012-2014 og bilag hertil.

Licensen

Licensen er fastsat i Kulturministeriets bekendtgørelse om licens. I 2014 udgjorde en husstands medielicens 1.218 kr. pr. halvår, mens medielicens for erhverv og institutioner var på 961 kr. helårligt, jf. tabel 11.

Den årlige medielicens fordeles som tidligere anført til en række forskellige parter og formål. Af figur 4 fremgår det, hvordan den enkelte husstandslicens blev fordelt i mellem parterne i 2014.

TABEL 9

LICENSREGNSKAB

MIO. KR. LØBENDE PRISER(eks. moms)

	2010	2011	2012	2013	2014	Ændring 2014-2013	Pct. fordeling 2014
Husstandslicens-indtægter	4.049,6	4.133,1	4.224,3	4.336,9	4.401,0	64,1	99,4
Erhvervslicens-indtægter	71,4	78,9	76,4	75,8	72,6	-3,2	1,6
Indgået på tidligere afskrevet licensindtægter	9,0	13,7	16,4	21,8	39,1	17,3	0,9
Regulering af hensættelser til tab på licensdebitorer	-79,6	-59,0	-9,3	10,4	-86,5	-96,9	-2,0
Licensindtægter	4.050,4	4.166,7	4.307,8	4.444,9	4.426,2	-18,7	100,0
Der fordeles således:							
Overført til DR	3.437,8	3.450,3	3.534,6	3.661,7	3.695,9	34,2	83,5
Overført til TV 2-regionerne	428,4	461,1	491,9	507,9	504,5	-3,4	11,4
Overført til Kulturministeriet	61,3	228,6	207,7	201,7	206,8	5,1	4,7
Overskydende licens	122,9	26,6	73,6	73,6	8,5	-65,1	0,2
Mindre merprovenu i 2014*					10,5	10,5	0,2
Overført i alt	4.050,4	4.166,6	4.307,8	4.444,9	4.426,2	-18,7	100,0

*jf. bilag til Mediaaftalen 2015-2018

Af den samlede husstandslicens på 2.436 kr. i 2014 gik 487,2 kr. til moms, TV 2-regionerne modtog 222,1 kr., mens Radio24syv modtog 39,3 kr. Derudover gik den resterende andel af husstandslicensen til medfinansiering til aktiviteter angivet i bilag til Mediaaftalen 2015-2018 (8,3 kr.), lokalradio- og tv (22,6 kr.), Public service-puljen (11,0 kr.), Det Danske Filminstitut (11,0 kr.), Kulturstyrelsen (3,8 kr.), Station Next (2,5 kr.), Markedstest af nye DR initiativer (0,9 kr.). DR modtog således 1.627,3 kr. svarende til 66,8 pct. af en almindelig husstandslicens.

Mediaaftalen for 2012-2014

Regeringen (Socialdemokraterne, Det Radikale Venstre og Socialistisk Folkeparti) indgik den 9. okt. 2012 en ny mediepolitisk aftale med Venstre, Dansk Folkeparti, Enhedslisten og Det Konservative Folkeparti. Det fremgår heraf, at licensindtægterne for den 3-årige periode giver DR en forpligtelse over for TV 2-regionerne og Kulturministeriet m.fl. på i alt 2.115,8 mio. kr.

TABEL 10

UDVIKLING I DRs LICENSROVENU

MIO. KR. I LØBENDE PRISER	2012	2013	2014
DRs Licensloft	3.534,6	3.661,7	3.706,5
Reduktion i DRs Licensloft			-10,5
I alt	3.534,6	3.661,7	3.695,9

TABEL 11

LICENSBETALING 2014

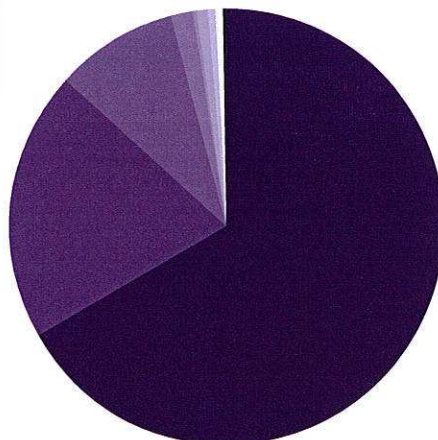
HELE KR.	Månedlig ¹	Halvårligt	Helårligt
Husstande			
Medielicens	203	1.218	2.436
Erhverv			
Medielicens			961

¹ Ekskl. gebyr

FIGUR 4

SÅDAN FORDELES HUSSTANDSLICENSEN, KR. INKL. MOMS

- DR 1627,3 KR.
- MOMS 487,2 KR.
- TV 2-REGIONERNE 222,1,7 KR.
- RADIO 24/7 39,3 KR.
- MEDIAAFTALE 2015-2018* 8,3 KR.
- LOKALRADIO OG -TV 22,6 KR.
- DET DANSKE FILMINSTITUT 11 KR.
- PUBLIC SERVICE-PULJEN 11 KR.
- KULTURSTYRELSEN 3,8 KR.
- STATION NEXT 2,5 KR.
- MARKEDSTEST AF NYE DR-INITIATIVER 0,9 KR.



* Medfinansiering til aktiviteter angivet i bilag til Mediaaftalen 2015-2018.

7

DRs samfundsansvar og miljøhensyn

DR har en række initiativer og målsætninger, der understøtter virksomhedens samfundsansvar og miljøhensyn. I det følgende er der redegjort for de væsentligste målsætninger og initiativer i 2014.

DRs etik

DRs indsats på etik-området har i 2014 været en forlængelse af aktiviteterne fra 2013. Indsatsen er derfor fortsat rettet mod to hovedområder:

- Udvikling og vedligeholdelse af DRs etiske retningslinjer, så de til enhver tid afspejler den virkelighed, herunder det mediebillede, DR opererer i.
- Implementering af DRs etiske retningslinjer i organisationen.

Udvikling

I 2014 blev et omfattende arbejde med at revidere DRs etiske retningslinjer afsluttet. Udgangspunktet for dette arbejde var at gøre de etiske retningslinjer mere tilgængelige og brugbare i dagligdagen i DR og sikre, at retningslinjerne er tidssvarende og dynamiske. Der er omdelt en kort version af de etiske retningslinjer til medarbejderne, ligesom nye medarbejdere i forbindelse med deres ansættelseskontrakt skriver under på, at de er forpligtet til at gøre sig bekendt med DRs etiske retningslinjer. Den fulde version af DRs etiske retningslinjer kan findes på dr.dk.

Implementering

I 2014 har tilgængelighed til sparring og rådgivning i forhold til etik været et fokusområde for DR. Dette er sket ved, at DRs etikafdeling er tilgængelig som rådgiver og sparringspartner i dagligdagen for både medarbejdere og chefer.

Erfaringerne fra det daglige arbejde har betydet ændringer i de etiske retningslinjer i 2014 på følgende områder: DR ansattes private profiler på de sociale medier, indførelse af minimumsgrænse for sponsorer, aftaler med offentlige myndigheder i forbindelse med produktioner og retten til at blive glemt

(afindexering, anonymisering, sletning).

Særlige indsatsområder

Bijob

DR valgte per 1. januar 2014 at offentliggøre DR ansattes bijobs på dr.dk. Det sker for at skabe fuld åbenhed omkring DR medarbejderes bibeskæftigelse, og dermed understøtte DRs troværdighed og uafhængighed.

Habilitet

I 2014 har der været særligt fokus på habilitet i DR. I DRs etiske retningslinjer er de overordnede rammer for habilitet for DR ansatte beskrevet.

Sponsorering

Der afrapporteres om sponsorering til direktionen to gange årligt med fokus på udviklingen på området, herunder behovet for eventuelle justeringer i forlængelse af de erfaringer der indhøstes.

Det er en del af DRs opgave som public service-virksomhed at være åben og omhyggelig i forbindelse med kritik. Derfor inviterer DR til, at alle henvender sig, hvis der er ting i programmerne eller DRs arbejdsform, der giver anledning til kritik.

For at styrke klagebehandlingen og arbejdet med etikken har DR en Lytternes og Seernes Redaktør. Udover sin rolle som klageinstans skal redaktøren sikre, at DR bliver bedre til at svare på kritik og henvendelser.

Personalepolitik

DRs personalepolitik er en værdibaseret politik. Den er en vigtig del af grundlaget for DRs virksomhed og skal til enhver tid understøtte DRs vision og strategiske mål samt medvirke til at styrke og binde DR sammen.

Hovedpunkterne i DRs personalepolitik er: Samarbejde:

- DR vil fremme en virksomhedskultur med samarbejde i højsædet. Der lægges vægt på åbenhed, herunder at konflikter håndteres åbent og konstruktivt.

Trivsel og sundhed:

- Et godt fysisk og psykisk arbejdsmiljø og mulighed for en sund livsstil er prioriteret i DR. Dette understøttes bl.a. med motionsrum, frugtordninger og sund mad i DRs kantiner.

Kompetenceudvikling:

- DR vil sikre løbende strategisk kompetenceudvikling, så DR ansatte så vidt muligt har de nødvendige kompetencer til at løse opgaverne effektivt og professionelt. Ansatte i DR har mulighed for relevant uddannelse og udvikling.

Mobilitet:

- DR vil sikre dynamik og ressourcebevidsthed samt tiltrække og fastholde fagligt dygtige og kompetente medarbejdere, hvorfor mobilitet er en prioritet.

Professionalisme i ansættelsesforholdet:

- DR vil sikre en systematisk og strategisk rekrutteringsproces, der understøtter DRs strategi om mangfoldighed, dynamik og nytænkning. DR tilstræber at afspejle det danske samfund, f.eks. mht. etnicitet, køn, religion, alder, handicap og nedsat arbejdsevne.

Personalepolitikken har i 2014 været afsæt for følgende aktiviteter:

- Implementering af nyt koncept for Medarbejder Udviklingssamtaler (MUS)
- Det nye MUS-koncept skal sikre højere kvalitet i samtalerne og understøtte en klar forventningsafstemning for den enkelte medarbejder ift. præstation, indsats, leverancer og kompetencekrav. Fastansatte medarbejdere skal have en årlig MUS-samtale.

Indgåelse af ny samarbejdsaftale:

- I 2014 underskrev DRs ledelse og formændene for de faglige organisationer i DR en ny samarbejdsaftale. Samarbejdsaftalen sætter den løbende dialog i centrum for samarbejdet og forpligter ledelse og tilidsrepræsentanter til at tage fælles ansvar for at sikre en fremtidsorienteret og engagerende arbejdsplads.

Pionermøder :

- I 2014 introducerede DR et nyt koncept: Pionermøder. Pionermøder er inspirations- og oplæg på 30 minutter, hvor eksperter, ildsjæle og inspiratorer udfordrer DRs medarbejdere med ny tænkning og nye måder at gøre tingene på. Pionermøderne henvender sig til alle medarbejdere i DR. Der er gennemført tre Pionermøder i 2014, og Pionermøderne fortsætter i 2015.

Ledelsesudvikling:

- I 2014 har DR gennemført anden runde af det planlagte ledelsesudviklingsforløb i DR. Det betyder, at cheferne nu har været igennem ledelsesudviklingsforløbet, og at der er udarbejdet en ny og fælles definition af ledelsesroller og ansvar i DR.

Balanceret kønsfordeling for ledere og ligeløn i DR

DR prioriterer, at både mænd og kvinder kommer i betragtning ved rekruttering til lederstillinger. DRs fokus på en balanceret kønsfordeling blandt DRs ledere er formuleret i en politik.

Formålet med DRs politik for en balanceret kønsfordeling i DRs ledelse er:

- at sikre, at kvinder og mænd har lige muligheder for at gøre chefkarriere i DR.
- at DR fastholder fokus på, at der er en balanceret kønsfordeling blandt DRs chefer.

DRs politik for en balanceret kønsfordeling:

- DRs måltal for en balanceret kønsfordeling er, at det underrepræsenterede køn blandt cheferne skal udgøre mindst 40 pct. af det samlede antal chefer i DR.
- DR skal følge op på dette måltal årligt ved at monitorere udviklingen.
- DR iværksætter konkrete initiativer for at sikre lige mulighed for kønnene i rekrutteringer og udviklingsprocesser.
- DR ønsker at gøre chefkarrieren mere attraktiv ved bl.a. at tilbyde chefer mentorordning og lederudviklingsaktiviteter.
- DR afrapporterer på udviklingen af kønsfordelingen i årsrapporten.
- DR iværksætter korrigerende handlinger, hvis der er behov.

Status ved udgangen af 2014 er, at der blandt DRs chefer er hhv. 41,2 pct. kvinder og 58,8 pct. mænd. I forhold til DRs politik om en balanceret kønsfordeling betyder det, at målet om, at det underrepræsenterede køn skal udgøre minimum 40 pct., er opnået. DR vil i 2015 fortsætte arbejdet med at sikre gode muligheder for, at både mænd og kvinder kommer i betragtning til lederstillingerne. DRs daglige, øverste ledelsesorgan er direktionen. Direktionen

består af seks bestyrelsesansatte direktører, hvoraf to er mænd og fire er kvinder. Det underrepræsenterede køn udgør således 33 pct. Det er ikke matematisk muligt at komme tættere på måltallet uden en lige fordeling mellem kønnene. De 33 pct. anses derfor at flugte med intentionen bag måltallet på 40 pct.

Af bestyrelsens 11 medlemmer udpeges tre af Kulturministeren, seks af Folketingets partier og to vælges af DRs medarbejdere. I 2014 var fordelingen mellem kønnene syv mænd og to kvinder blandt de politisk udpegede, mens de medarbejdervalgte medlemmer var to mænd. Fra 1. januar 2015 består DRs bestyrelse af syv mænd og fire kvinder, hvor fordelingen mellem de politisk udvalgte er seks mænd og tre kvinder, mens de medarbejdervalgte medlemmer er én kvinde og én mand.

Ligeløn i DR

DR følger løbende den kønsmæssige lønforskel i organisationen. Ved udgangen af 2014 var mændenes lønniveau 4,0 pct. over kvindernes. Ved udgangen af 2013 var forskellen 4,1 pct., mens forskellen var 5,3 pct. i 2012. Forskellen på lønniveauet blandt kvinder og mænd skyldes i høj grad, at DR har en højere andel af kvinder i faggrupper med et lønniveau under gennemsnittet. Sammenlignes kvindernes og mændenes lønniveau inden for de enkelte overenskomstgrupper, er den gennemsnitlige lønforskel på 1,3 pct.

Indkøb

DR har fokus på samfundsansvar og arbejder løbende på at forbedre brugen af de retningslinjer om leverandørfærd, som DR introducerer for sine leverandører, og som bl.a. omfatter menneskerettigheder, arbejdstagerrettigheder, miljø og antikorrupcion i leverandørkæden.

DR stiller i forbindelse med indkøb ofte miljøkrav til de ønskede produkter og til de tilbudsgivende leverandører. Dermed sikrer DR, at der gøres en indsats for at reducere miljøbelastningen. Der er bl.a. indkøbt nye printere til DR, som er mere energieffektive end de gamle.

I 2014 har DR bl.a. opstillet særlige krav til sine leverandører på følgende områder:

- Offentligt EU-udbud af kaffeautomater. Her stillede DR krav til, at de tilbudte automater energimæssigt som minimum skal være mærket med A+. Yderligere blev et lavt strømforbrug tillagt positiv vægt.
- Ved EU-udbud af rammeaftale for server-storage løsning blev der stillet krav til optimering af strømforbrug, samt krav om, at komponenter skal være uden PVC og udvalgte phthalater.

Der blev endvidere stillet krav vedrørende flammehæmmere.

- Nationalt udbud af U-landskalender. Der blev lagt vægt på miljøcertificering, eksisterende miljømærkestandarder, foranstaltninger vedrørende arbejdsmiljø, herunder kemiske belastninger, løft og andet tungt arbejde, ensidigt gentaget arbejde og arbejdsstillinger (bevægeapparatbelastninger), støj, vibrationer mv.

DRs miljøhensyn

DR har kontinuerligt fokus på at nedbringe DRs miljøbelastning. I perioden fra 2011 til 2014 er der sket en reduktion af DRs samlede elforbrug på ca. 9 pct. Alene fra 2013 til 2014 er elforbruget reduceret med cirka 900 MWh. Reduktionen er opnået gennem energioptimeringsprojekter, der primært omhandler ventilation, køl og belysning.

Reduktionen af DRs elforbrug fra 2013 til 2014 svarer til cirka 180 parcelhuses årlige elforbrug, hvilket giver en CO₂-besparelse på omkring 450 ton CO₂. Målet for 2015 er at reducere elforbruget med yderligere 600 MWh, hvilket svarer til 120 parcelhuses årlige elforbrug.

Miljø- og klimaregnskab

DRs miljø- og klimaregnskab for 2014 omfatter CO₂-bidrag fra DRs direkte og indirekte energi- og brændstofforbrug i DR byen, DR Danmarks bygninger rundt om i landet og TV Byen i Søborg, samt fra DRs affaldsbortskaffelse. Regnskabet for 2014 indeholder CO₂-bidrag fra affaldsbortskaffelsen, fra el- og fjernvarmeselskabernes energitab under transmission og distribution samt fra medarbejdernes transport under arbejdet ved brug af tog, lejede biler og busser.

Energi

DRs væsentligste belastning af miljøet er forbruget af energi, herunder især el. DRs samlede elforbrug i 2014 var på 27.478 MWH, hvilket er et fald på 3,2 pct. i forhold til opgørelsen fra 2013. Varmeforbruget var i 2014 på 13.609 MWH, hvilket er et fald på 14,7 pct. i forhold til opgørelsen fra 2013. Da antallet af varme og kolde dage naturligvis har indflydelse på varmeforbruget vil en sammenligning af varmeforbruget i 2013 og 2014, hvor der er taget forbehold for dette (korrigeret for graddage), give et mere korrekt billede af evnen til at spare energi på dette område. En graddagekorrigeret sammenligning giver et fald på 2,5 pct. fra 2013 til 2014 i forhold til det faktiske fald på 14,7 pct.

Endvidere bliver der generelt tænkt energirigtigt, når der foretages fornyelser, såsom f.eks. LED-belysning ved udsiftning af eksisterende belysningsarmaturer.

—

Vand

DR brugte i 2014 i alt 30.645 m³ vand, hvilket er en stigning på 2,4 pct. i forhold til 2013. DR Byens opsamling af regnvand har bidraget til at reducere vandforbruget med 2.559 m³, hvilket er en stigning på 691 m³ i forhold til 2013. Regnvandet er genbrugt til toiletskyl.

—

Affald

DR har opbygget en velfungerende affaldssortering, der er baseret på medarbejdernes kildesortering. I 2014 var de samlede affaldsmængder 692 tons.

Af affaldet gik 39 pct. til genanvendelse, mens 54 pct. gik til forbrænding. De sidste 7 pct. gik til deponi eller særlig behandling.

I kantinen i DR Byen blev der i 2013 etableret en biokværn til madaffald, der behandles på biogasanlæg med efterfølgende udbringning på markjorde.

—

CO₂-udledning

DRs klimaregnskab i årsregnskabet for 2014 er baseret på de konstanter, der er benyttet i Klimakompassets CO₂-beregner.

DRs CO₂-bidrag for elforbruget i 2014 er i dette regnskab baseret på elselskabernes og varmeselskabernes emissionsoplysninger for 2013. Emissionsoplysninger for 2014 bliver først tilgængelige i løbet af foråret 2015.

Da specielt el-produktionens CO₂-bidrag kan variere en del fra år til år, afhængigt af f.eks. muligheden for at købe CO₂-neutral strøm, kan DRs opgivne CO₂-bidrag i dette regnskab afvige fra det egentlige CO₂-bidrag for 2014, som først kendes i løbet af foråret. Dette er et generelt vilkår for virksomheder, som ønsker at udarbejde klimaregnskaber ved årets start. DRs primære kilde til CO₂-udledning stammer fra elforbruget, der tegner sig for 53,8 pct. af den samlede CO₂-udledning. Energiforbruget til opvarmning af bygninger tegner sig for 11,2 pct.

DRs transport i egne og leasede køretøjer samt brændselsforbrug (diesel) og procesrelaterede udledninger udgør 5,1 pct. Medarbejderkørsel i taxa og i egen bil, samt transport med fly og tog udgør 12,2 pct.

Bortskaffelse og behandling af affald fra DR udgør 2,1 pct. af det samlede CO₂-bidrag. Afledte værdier udover de direkte CO₂-udledninger udgør de resterende 15,6 pct.

—

Grønne initiativer

I 2014 blev det muligt at låne ladcykler i DR Byen og på Christiansborg til kortere transport, hvor man også skal have medbragt materialer.

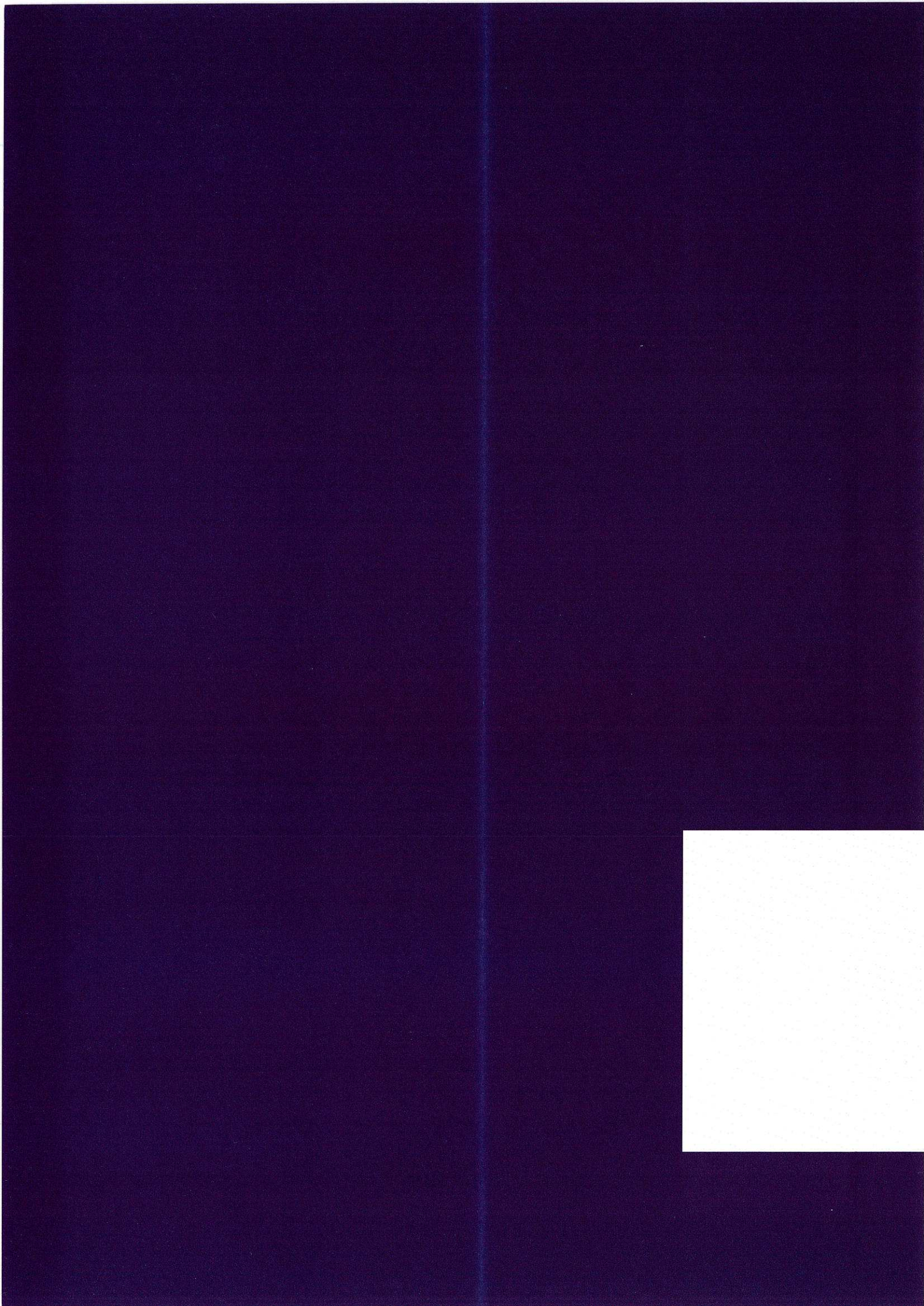
Der er sat flere cykelskure/cykelstativer op for at imødekomme efterspørgslen og for at opfordre medarbejderne i DR til at cykle på arbejde. Der er lavet såkaldte walk and talk ruter, så man kan gå en tur i det fri, mens man holder møde. DRs servicepartner, Coor, er blevet certificeret i 'green services', som f.eks. indebærer svanemærkede rengøringsmidler og hånd-sæbe. Derudover er der indarbejdet en række krav i det nye facility management udbud, såsom krav til økologi og kostråd.

—

B

Regnskab





8

Ledelsens regnskabspåtegning

Bestyrelsen og direktionen har aflagt årsrapport for regnskabsåret 1. januar - 31. december 2014 for DR. Årsrapporten er behandlet og vedtaget dags dato.

Årsrapporten er aflagt i overensstemmelse med bekendtgørelse om vedtægt for DR, Kulturministeriets bekendtgørelse om regnskabsmæssig adskillelse mellem public service-virksomhed og anden virksomhed og årsregnskabsloven.

Vi anser den valgte regnskabspraksis for hensigtsmæssig og de udøvede regnskabsmæssige skøn for forsvarlige, ligesom årsrapporten efter vores opfattelse indeholder de oplysninger, der er relevante for at bedømme DRs økonomiske forhold. Det er derfor vores opfattelse, at årsregnskabet giver et retvisende billede af DRs aktiver og passiver, den finansielle stilling samt af resultatet af DRs aktiviteter og pengestrømme for regnskabsåret 2014.

Det er endvidere vores opfattelse, at ledelsesberetningen indeholder en retvisende redegørelse for udviklingen i DRs aktiviteter og økonomiske forhold, årets resultat og DRs finansielle stilling som helhed og en beskrivelse af de væsentligste risici og usikkerhedsfaktorer, som DR står over for.

Årsrapporten indstilles til kulturministerens godkendelse.

København, den 30. april 2015

Direktionen



Maria Rørbye Rønn
Generaldirektør



Nikolas Lynne-Knudsen
Økonomidirektør

Bestyrelsen



Michael Christiansen
Formand



Trine Gregorius
Næstformand



Ole Hyltoft



Line Barfod



Torben Dalby Larsen



Dan Boyter



Lars L. Nielsen



Stig Paulsen



Nanna Kalinka Bjerke



Hanne Ried Larsen



Dennis Nørmark

9

Den uafhængige revisors påtegning

Til kulturministeren

Påtegning på årsrapporten

Vi har revideret årsrapporten for DR for perioden 1. januar - 31. december 2014, omfattende ledespåtegning, anvendt regnskabspraksis, resultatopgørelse, balance, egenkapitalopgørelse, pengestrøms-opgørelse og noter. Årsrapporten aflægges efter bekendtgørelse om vedtægt for DR, bekendtgørelse om regnskabsmæssig adskillelse mellem public service-virksomhed og anden virksomhed samt årsregnskabsloven.

Vi betragter med denne påtegning revisionen af årsrapporten for 2014 som afsluttet. Rigsrevisionen kan dog tage spørgsmål vedrørende dette og tidligere regnskabsår op til yderligere undersøgelser. I den forbindelse kan der fremkomme nye oplysninger, som kan give anledning til, at konkrete forhold, der er behandlet ved denne påtegning, bliver vurderet på ny.

Ledelsens ansvar for årsrapporten

Ledelsen har ansvaret for at udarbejde og aflægge en årsrapport, der giver et retvisende billede i overensstemmelse med bekendtgørelse om vedtægt for DR, bekendtgørelse om regnskabsmæssig adskillelse mellem public service-virksomhed og anden virksomhed samt årsregnskabsloven. Ledelsen har endvidere ansvar for at udforme, implementere og opretholde interne kontroller, der er relevante for at udarbejde en årsrapport, der giver et retvisende billede uden væsentlig fejlinformation, uanset om fejlinformationen skyldes besvigelser eller fejl samt valg og anvendelse af en hensigtsmæssig regnskabspraksis og udøvelse af regnskabsmæssige skøn, som er rimelige efter omstændighederne. Herudover er det ledelsens ansvar, at de dispositioner, der er omfattet af årsrapporten, er i overensstemmelse med meddelte bevillinger, love og andre forskrifter samt med indgåede aftaler og sædvanlig praksis.

Revisors ansvar og den udførte revision

Vores ansvar er at udtrykke en konklusion om årsrapporten på grundlag af vores revision. Vi har udført vores revision i overensstemmelse med god offentlig revisionsetik, jf. lov om revision af statens regnskaber mv. samt lov om radio- og fjernsynsvirksomhed. God offentlig revisionsetik er baseret på grundlæggende revisionsprincipper i rigsrevisionernes internationale standarder (ISSAI 100-999). Dette indebærer, at det ved revisionen er efterprøvet, om regnskabet er rigtigt, dvs. uden væsentlige fejl og mangler, og om de dispositioner, der er omfattet af regnskabsaflæggelsen er i overensstemmelse med meddelte bevillinger, love og andre forskrifter samt med indgåede aftaler og sædvanlig praksis.

En revision omfatter handlinger for at opnå revisionsbevis for de beløb og oplysninger, der er anført i årsrapporten. De valgte handlinger afhænger af revisors vurdering, herunder vurderingen af risikoen for væsentlig fejlinformation i årsrapporten, uanset om fejlinformationen skyldes besvigelser eller fejl. Ved risikovurderingen overvejer revisor interne kontroller, der er relevante for DRs udarbejdelse af en årsrapport, der giver et retvisende billede. Formålet hermed er at udforme revisionshandling, der er passende efter omstændighederne, men ikke at udtrykke en konklusion om effektiviteten af DRs interne kontrol. En revision omfatter endvidere vurdering af, om ledelsens valg af regnskabspraksis er passende, og om ledelsens regnskabsmæssige skøn er rimelige, samt en vurdering af den samlede præsentation af årsrapporten. Revisionen omfatter desuden en vurdering af, om der er etablerede forretningsgange og interne kontroller, der understøtter, at de dispositioner, der er omfattet af årsrapporten, er i overensstemmelse med meddelte bevillinger, love og andre forskrifter samt med indgåede aftaler og sædvanlig praksis.

Det er vores opfattelse, at det opnåede revisionsbevis er tilstrækkeligt og egnet som grundlag for vores konklusion.

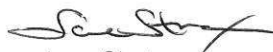
Revisionen har ikke givet anledning til forbehold.

Konklusion

Det er vores opfattelse, at årsrapporten giver et retvisende billede af DRs aktiver, passiver og finansielle stilling pr. 31. december 2014 samt af resultatet af DRs aktiviteter (og pengestrømme) for regnskabsperioden 1. januar – 31. december 2014 i overensstemmelse med bekendtgørelse om vedtægt for DR, bekendtgørelse om regnskabsmæssig adskillelse mellem public service-virksomhed og anden virksomhed samt årsregnskabsloven. Det er ligeledes vores opfattelse, at der er etableret forretningsgange og interne kontroller, der understøtter, at de dispositioner, der er omfattet af årsrapporten, er i overensstemmelse med meddelte bevillinger, love og andre forskrifter samt med indgåede aftaler og sædvanlig praksis.

København, den 30. april 2015

Rigsrevisionen



Lone Strøm
Rigsrevisor



Kai Nybo
Afdelingschef

10

Anvendt regnskabspraksis

Regnskabsgrundlag

Årsrapporten for DR for 2014 er aflagt i overensstemmelse med årsregnskabslovens principper for store virksomheder i regnskabsklasse C (stor), vedtægternes krav og bekendtgørelse om regnskabsmæssig adskillelse mellem public service-virksomhed og anden virksomhed.

Årsrapporten for 2013 er aflagt i mio. kr.

—

Anvendt regnskabspraksis

Regnskabspraksis er uændret i forhold til sidste år.

—

Ændringer i regnskabsmæssige skøn jf. ÅRL §52, stk. 1

DAB MUX2 har hidtil været reserveret til kommerciel anvendelse. Som følge af den manglende interesse blandt de kommercielle aktører er der i 2012-2013 indregnet en hensættelse mv. til tabsgivende aftaler vedr. DAB MUX2 sendenet, ligesom der blev foretaget en nedskrivning på eget udstyr tilknyttet sendenet.

Som konsekvens af DRs efterlevelse af medieaftalen 2015-2018 samt public service-kontrakten fra december 2014 tilbageføres den regnskabsmæssige hensættelse mv. vedrørende DAB MUX2.

Tilbageførslen har påvirket årets resultat positivt med 128,1 mio. kr. Heraf reducerer 98,4 mio. kr. regnskabsposten 'Produktionsomkostninger, rettigheder mv.', 38,5 mio. kr. reducerer årets nedskrivninger, mens 8,8 mio. kr. øger årets afskrivninger på materielle anlægsaktiver, jf. note 3, note 6 og note 10 i årsregnskab 2014. Tilbageførslen er regnskabsteknisk og har ingen likviditetsmæssig effekt.

Herudover er afskrivningsperioder for visse teknologiske anlægsaktiver i anlægskategorien "Teknisk anlæg" skønsmæssigt forkortet i 2014. Resultateffekten af dette er en yderligere afskrivning på 11,6 mio. kr. i 2014, som også omtales i note 10 i årsregnskab 2014.

—

Præsentation og klassifikation

For at imødekomme særlige regnskabs- og oplysningskrav er specifikke noteoplysninger indarbejdet, ligesom årsregnskabslovens skemakrav for resultatopgørelsen er fraveget.

—

10.1 Generelt om indregning og måling

Regnskabet er udarbejdet med udgangspunkt i det historiske kostprisprincip.

Indtægter indregnes i resultatopgørelsen i takt med, at de indtjenes. Herudover indregnes værdireguleringer af finansielle aktiver og forpligtelser, der måles til dagsværdi eller amortiseret kostpris. Endvidere indregnes i resultatopgørelsen alle omkostninger, der er afholdt for at opnå årets indtjening, herunder afskrivninger, nedskrivninger og hensatte forpligtelser samt tilbageførslers som følge af ændrede regnskabsmæssige skøn af beløb, der tidligere har været indregnet i resultatopgørelsen.

Aktiver indregnes i balancen, når det er sandsynligt, at fremtidige økonomiske fordele vil tilflyde virksomheden, og aktivets værdi kan måles pålideligt.

Forpligtelser indregnes i balancen, når det er sandsynligt, at fremtidige økonomiske fordele vil fragå virksomheden, og forpligtelsens værdi kan måles pålideligt.

Ved første indregning måles aktiver og forpligtelser til kostpris. Efterfølgende måles aktiver og forpligtelser som beskrevet for hver enkelt regnskabspost, jf. nedenfor.

Visse finansielle aktiver og forpligtelser måles til amortiseret kostpris, hvorved der indregnes en konstant effektiv rente over løbetiden. Amortiseret kostpris opgøres som oprindelig kostpris med tillæg/fradrag af den akkumulerede afskrivning af forskellen mellem kostprisen og det nominelle beløb. Herved fordeles kurstab og – gevinst over løbetiden.

Ved indregning og måling tages hensyn til forudsigelige tab og risici, der fremkommer, inden årsrapporten aflægges, og som be- eller afkræfter forhold, der eksisterer på balancedagen.

Som målevaluta anvendes DKK. Alle andre valutaer anses som fremmed valuta.

—

Leasing

Leasede aktiver, hvor DR reelt opnår de fordele og risici, der er forbundet med ejerskabet af aktivet, indregnes i balancen til laveste værdi af dagsværdi og nutidsværdi af minimumsleasingydelse under materielle anlægsaktiver. Ved beregning af nutidsværdien af minimumsleasingydelser anvendes leasingaftalens interne rentefod som diskonteringsfaktor eller en tilnærmet værdi for denne. Finansielt leasede aktiver af- og nedskrives som DRs øvrige materielle anlægsaktiver.

Alle øvrige leasingkontrakter betragtes som operationel leasing. Ydelser i forbindelse med operationel leasing indregnes i resultatopgørelsen over leasingperioden.

—

Omregning af fremmed valuta

Transaktioner i fremmed valuta omregnes til danske kroner efter transaktionsdagens kurs. Gevinster og tab, der opstår mellem transaktionsdagens kurs og kursen på betalingsdagen, indregnes i resultatopgørelsen som en finansiell post.

Monetære aktiver og forpligtelser i fremmed valuta, som ikke er afregnet på balancedagen, omregnes til balancedagens valutakurs. Forskelle mellem balancedagens kurs og transaktionsdagens kurs indregnes i resultatopgørelsen som en finansiell post.

—

Afledte finansielle instrumenter

Kursregulering af afledte finansielle instrumenter indgæet til sikring af dagsværdien af indregnede finansielle aktiver eller forpligtelser tillægges eller fradrages den regnskabsmæssige værdi af det sikrede aktiv eller forpligtelsen. Kursregulering af afledte finansielle instrumenter indgæet til sikring af forventede fremtidige pengestrømme indregnes i egenkapitalen, indtil den sikrede transaktion gennemføres. Såfremt transaktionen resulterer i et aktiv eller en forpligtelse, indregnes den akkumulerede kursregulering i kostprisen på aktivet eller forpligtelsen, og såfremt transaktionen resulterer i en indtægt eller en omkostning, indregnes den akkumulerede kursregulering i resultatopgørelsen sammen med den sikrede post.

Kursregulering til dagsværdi af afledte finansielle instrumenter, der ikke opfylder betingelserne for behandling som sikringsinstrumenter, indregnes i resultatopgørelsen.

—

Segmentoplysninger

Der gives oplysninger om public service-virksomhed og anden virksomhed i delregnskabet, jf. Bekendtgørelse nr. 1055 om den regnskabsmæssige adskillelse mellem DRs og TV 2s public service-virksomhed og anden virksomhed. Public service-virksomheden og anden virksomhed anses som to forretningssegmenter. Segmentoplysningerne er udarbejdet i overensstemmelse med regnskabspraksis i DRs eksterne årsregnskab med de afvigelser, der følger af bekendtgørelsen.

For poster, som indgår i resultat før finansielle poster, foretages fordeling i det omfang, posterne direkte eller indirekte kan henføres til segmenterne. For de poster, som fordeles ved indirekte opgørelse, sker det ud fra fordelingsnøgler fastlagt ud fra segmentets træk på nøgleressourcer.

Anlægsaktiver i segmenterne omfatter anlægsaktiver, som kan henføres direkte til det enkelte segment. Omsætningsaktiver, som anvendes direkte i segmenterne, omfatter varebeholdninger, tilgodehavender fra salg og tjenesteydelser samt andre tilgodehavender og periodeafgrænsningsposter.

Gældsforpligtelser omfatter beløb, der direkte eller indirekte kan henføres til det enkelte segment.

Segmentoplysninger fremgår af særskilte noter om delregnskab for public service-virksomhed og anden virksomhed.

—

10.2 Resultatopgørelsen

Licensindtægter

Licensindtægter omfatter DRs andel af den fakturerede licens for kalenderåret i henhold til public service-kontrakten.

Licensindtægter omfatter endvidere specialbevillinger fra Kulturministeriet, der indtægtsføres i takt med, at arbejdet udføres.

I licensindtægter modregnes tab på licensdebitorer, som opgøres på følgende måde:

- Faktisk tab på debitorer (fordringer som SKAT har opgivet at opkræve, eller hvor debitor er afgået ved døden eller forsvundet).
- Regulering af tab på tidligere afskrevne fordringer.
- Regulering af beregnet hensættelse til forventet tab på debitorer (skønsmæssig hensættelse).

Den skønsmæssige hensættelse til forventet tab på debitorer er behæftet med en række usikkerheder knyttet til modellen og de anvendte regnskabsmæssige skøn, herunder bl.a. SKATs inddrivelsesevne.

Andre indtægter

Andre indtægter indeholder regnskabsposter af sekundær karakter i forhold til DRs hovedaktivitet, herunder salg af medierelaterede varer og tjenesteydelser samt gevinst ved salg af anlægsaktiver. Andre indtægter indregnes efter leveringskriteriet.

DR modtager produktionstilskud, der medregnes under Andre indtægter, når DR bærer risikoen for en produktion. Disse produktionstilskud indregnes i takt med, at omkostningerne afholdes.

Produktionsomkostninger, rettigheder mv.

Produktionsomkostninger, rettigheder mv. omfatter de omkostninger, der er medgået til at opnå årets programaktivitet, herunder omkostninger til køb af programmer, rettigheder, køb af produktionsudstyr og materialer, distributionsomkostninger til link og sendenet, diverse produktionsomkostninger samt regulering af programlager mv.

Omkostninger til direkte og næsten direkte programmer (f.eks. nyhedsudsendelser og magasiner) resultatføres på udsendelsestidspunktet, idet tidspunktet for afholdelse af omkostningerne anses for sammenfaldende med udsendelsestidspunktet.

Under produktionsomkostninger indregnes tillige omkostninger til investeringer i programmer, rettigheder mv., som resultatføres på tidspunktet for kontraktens indgåelse.

Skemakrav, jf. årsregnskabsloven, er fraveget, således at personaleomkostninger særskilt indregnes under regnskabsposten Personaleomkostninger.

Andre eksterne omkostninger (Overhead)

Andre eksterne omkostninger omfatter bygningsomkostninger mv., offentlige skatter og afgifter, konsulent- og rådgivning, IT-omkostninger, rejser og transport, personalerelaterede omkostninger samt tab på debitorer og tab ved salg af anlægsaktiver mv.

Personaleomkostninger

Personaleomkostninger indeholder lønninger og gager, honorarer, pensioner samt andre omkostninger til social sikring til såvel fastansatte som freelancere.

Afskrivninger på immaterielle og materielle anlægsaktiver

Afskrivninger foretages ud fra en løbende vurdering af aktivernes afskrivningsforløb og brugstid.

De immaterielle og materielle anlægsaktiver afskrives lineært over de enkelte aktivers forventede brugstid. Afskrivningsperioderne er fastlagt som det fremgår af tabel 12 og 13.

Bygninger er underopdelt i en række elementer, herunder fast inventar, facader, råhus mv., hvor afskrivningshorisonten varierer fra 7 til 50 år.

Der afskrives ikke på grunde.

Afskrivningshorisonten for visse teknologiske anlægsaktiver i anlægskategorien Teknisk anlæg er skønsmæssigt forkortet fra 15 til 10 år med henblik på at opnå en bedre afspejling af den forventede teknologiske forældelse. Forholdet er regnskabsmæssigt behandlet som ændring af et regnskabsmæssigt skøn. Der henvises til afsnittet "Ændringer i regnskabsmæssige skøn jf. ÅRL §52, stk. 1" for yderligere herom.

Gevinst og tab ved udskiftning af anlægsaktiver indregnes henholdsvis i regnskabsposterne Andre indtægter og Andre eksterne omkostninger. Gevinst og tab beregnes som

forskellen mellem salgssum med fradrag af afhændelsesomkostninger og den regnskabsmæssige værdi på salgstidspunktet.

Indtægter af kapitalandele i associerede virksomheder

Den forholdsmæssige andel af associerede virksomheders resultat efter skat indregnes under regnskabsposten Indtægter af kapitalandele i associerede virksomheder.

Finansielle poster

Finansielle indtægter og omkostninger omfatter renter vedrørende bankindeståender og langfristet gæld, herunder renter vedrørende swaps, renter ved finansiell leasing, realiserede og urealiserede kursgevinster og -tab vedrørende værdipapirer og transaktioner i fremmed valuta.

Valutakurselementet vedrørende swaps, indgået til afdækning af valutalån, medtages under finansielle poster.

Finansielle indtægter og omkostninger indregnes i resultatopgørelsen med de beløb, der vedrører regnskabsåret.

TABEL 12

IMMATERIELLE ANLÆGSAKTIVER

	Fra	Til
Edb software	2 år	6 år

TABEL 13

MATERIELLE ANLÆGSAKTIVER

	Fra	Til
Bygninger	7 år	50 år
Sendenet	5 år	20 år
Tekniske anlæg	5 år	20 år
Andre anlæg, driftsmat. og inventar	5 år	20 år

10.3 Balancen

Immaterielle anlægsaktiver

Immaterielle anlægsaktiver omfatter edb-software og edb-software under udvikling. Udviklingsomkostninger, der ikke opfylder kriterierne for indregning i balancen, indregnes som omkostninger i resultatopgørelsen i takt med, at omkostningerne afholdes.

Aktiverede it-udviklingsomkostninger måles til kostpris med fradrag af akkumulerede afskrivninger eller nedskrivning til genindvindingsværdi, såfremt denne er lavere. Kostprisen omfatter anskaffelsesprisen samt omkostninger direkte tilknyttet anskaffelsen indtil det tidspunkt, hvor aktivet er klar til at blive taget i brug. For egne fremstillede aktiver omfatter kostprisen direkte og indirekte omkostninger til bl.a. lønforbrug, materialer, komponenter og underleverandører.

Aktiverede udviklingsomkostninger afskrives lineært over den periode, hvori det forventes at frembringe økonomiske fordele.

Enkelte centrale anlægsinvesteringer i særligt edb-software afskrives efter konkret vurdering over en skønnet økonomisk levetid på 6 år.

Materielle anlægsaktiver

Materielle anlægsaktiver omfatter grunde og bygninger, sendenet, tekniske anlæg og andre anlæg, driftsmateriel og inventar samt materielle anlægsaktiver under udførelse.

Materielle anlægsaktiver måles til kostpris med fradrag af akkumulerede af- og nedskrivninger. Kostprisen omfatter anskaffelsesprisen samt omkostninger direkte tilknyttet anskaffelsen indtil det tidspunkt, hvor aktivet er klar til at blive taget i brug.

Afskrivningsgrundlaget, der opgøres som kostpris reduceret med akkumulerede nedskrivninger og eventuel restværdi, fordeles lineært over aktivernes forventede brugstid.

Materielle anlægsaktiver, som er leasede og opfylder betingelserne for finansiel leasing, behandles efter samme retningslinjer som ejede aktiver.

Finansielle anlægsaktiver

Kapitalandele i associerede virksomheder måles efter den indre værdis metode. I resultatopgørelsen indregnes den forholdsmæssige andel af associerede virksomheders resultat.

De samlede nettoopskrivninger af kapitalandele i associerede virksomheder henlægges ved overskudsdisponering til regnskabsposten Reserve for nettoopskrivning efter indre værdis metode.

Nedskrivning på anlægsaktiver

Den regnskabsmæssige værdi af såvel immaterielle som materielle anlægsaktiver gennemgås årligt for at afgøre, om der er indikation af værdiforringelse udover det, som udtrykkes ved normal afskrivning. Hvis dette er tilfældet, foretages nedskrivning til den lavere genindvindingsværdi.

Genindvindingsværdien for aktivet opgøres som den højeste værdi af nettosalgprisen og kapitalværdien.

Såfremt det ikke er muligt at fastsætte genindvindingsværdien for det enkelte aktiv, vurderes nedskrivningsbehovet for den gruppe af aktiver, hvor det er muligt at opgøre genindvindingsværdien.

Programlagre

Programlagre omfatter egenproducerede og eksterne programmer samt indkøbte tv-programrettigheder.

Egenproducerede programmer

Egenproducerede programmer måles til kostpris med fradrag af ukurans. Kostprisen omfatter købspris med tillæg af hjemtagelsesomkostninger samt øvrige direkte omkostninger tilknyttet anskaffelsen.

Kostprisen for egenproducerede programmer omfatter herudover tillige tillæg af indirekte produktionsomkostninger (IPO).

Egenproducerede programmer resultatføres fuldt ud ved førstegangsendelse.

Eksterne programmer og indkøbte programrettigheder

Eksterne programmer omfatter programmer købt hos ekstern leverandør til brug for førstegangsvisning på DR. Indkøbte programrettigheder omfatter fremmedfilm, som DR har købt visningsrettigheder til.

Eksterne programmer og indkøbte programrettigheder indregnes i varelageret ved levering og resultatføres, når programmet vises første gang.

Programlagret måles til kostpris med fradrag af ukurans. Ukurans vurderes med udgangspunkt i skønnede priser for tilsvarende produkter.

For programmer, hvor kostprisen overstiger den forventede salgspris med fradrag af ukurans og salgsomkostninger, foretages nedskrivning til denne lavere nettorealiseringsværdi.

Kostprisen opgøres efter FIFO princippet og omfatter købspris hos ekstern part, med tillæg af hjemtagelsesomkostninger samt øvrige direkte omkostninger tilknyttet anskaffelsen.

Modtagne eksterne tilskud, herunder produktionstilskud, betaling for visningsrettigheder og øvrige bidrag fra medproducenter, medtages under periodeafgrænsningsposter og indtægtsføres ved programudsendelse.

Der tillægges ikke IPO på lagerværdien af eksterne programmer.

Indirekte produktionsomkostninger (IPO)

Indirekte produktionsomkostninger opgøres ved hjælp af en standardomkostningsmetode, der gennemgås regelmæssig for at sikre, at de anvendte fordelingskriterier er hensigtsmæssige. IPO omfatter afskrivninger, bygningsomkostninger, energiuudgifter samt produktionsrelaterede administrationsomkostninger i programproducerende henholdsvis anlægsproducerende enheder.

Der er i 2014 foretaget ændringer i IPO metoden, som påvirker den overordnede vurdering af værdiansættelse af varelager.

Nedskrivning af programlager

Lagerposter gennemgås og vurderes løbende med henblik på at vurdere, hvorvidt der er indikationer på, at den forventede nettorealiseringsværdi er lavere end kostprisen. Vurderingen baseres på skønnede priser for tilsvarende produktioner. Ved indikationer på et nedskrivningsbehov (eksempelvis på baggrund af kendte priser for tilsvarende produktioner eller kendt markedsværdi) foretages nedskrivning til nettorealiseringsværdien, såfremt denne vurderes at være lavere end kostprisen.

Produktioner, der ikke forventes at blive udsendt, resultatføres løbende.

Forudbetalinger vedrørende programmer, programrettigheder og danske spillefilm

I varebeholdninger indgår forudbetalinger på programmer, programrettigheder og danske film (støttet af DR).

Sportsrettigheder

Sportsrettigheder består af rettigheder til visning af sportsbegivenheder. Sportsrettigheder optages til kostprisen. Hvor kostprisen overstiger den forventede nettorealiseringsværdi, nedskrives til nettorealiseringsværdien.

De erhvervede sportsrettigheder indregnes som forudbetalinger vedrørende programlager, idet udsendelse først kan ske på tidspunktet for afholdelse af den givne sportsbegivenhed.

Salg af sportsrettigheder indregnes som afgang på lageret, når rettighederne anses for leveret til køber, dvs. det tidspunkt, hvor rettighederne i henhold til kontraktgrundlaget kan anvendes af køber. En eventuel avance ved salg indtægtsføres ved levering til køber. Et tab ved salg af sportsrettigheder resultatføres ved indgåelse af aftalen.

Der tillægges ikke IPO på lagerværdien af sportsrettigheder.

Spillefilm

Værdien af spillefilm indregnes som forudbetalinger vedrørende programlager, idet filmene typisk først er færdigproducerede og udsendelsesparate indenfor en årrække fra omkostningstidspunktet.

Programlager vedrørende spillefilm opgøres til visningsrettighedernes kostpris. En eventuel investeringsandel resultatføres på tidspunktet for afholdelse. Omkostningerne medtages på lageret til kostpris i takt med, at de realiseres (ved fakturamodtagelse).

Modtagne eksterne tilskud, herunder produktionstilskud, betaling for visningsrettigheder og øvrige bidrag fra medproducenter, medtages under periodeafgrænsningsposter og indtægtsføres ved programudsendelse.

Der tillægges ikke IPO på lagerværdien af spillefilm.

Nedskrivning på forudbetalinger til programrettigheder og danske spillefilm (støttet af DR)

Forudbetalinger til programrettigheder og danske spillefilm optages til kostpris.

Forudbetalinger til programrettigheder og spillefilm gennemgås løbende. Der foretages nedskrivning til nettorealiseringsværdien, såfremt denne vurderes at være lavere end kostprisen.

Nettorealiseringsværdien vurderes med udgangspunkt i et skøn over, hvad tilsvarende programmer ville koste, såfremt de skulle købes som udsendelsesrettigheder. Herudover

vurderes markedsprisen på de vurderede spillefilm som et samlet pakkekøb. Gennemsnittet af disse to vurderinger bruges som nettorealiseringsværdien. Der foretages en samlet nedskrivning til denne nettorealiseringsværdi.

Programmer, der ikke forventes at blive udsendt, bliver straks udgiftsført, når man konstaterer, at DR ikke får en førstegangsendelse af et program.

Tilgodehavender

Tilgodehavender måles til amortiseret kostpris eller en lavere nettorealiseringsværdi, opgjort på grundlag af en individuel vurdering af de enkelte tilgodehavender.

For tilgodehavender fra licensindtægter samt fra salg og tjenesteydelser foretages tillige en generel nedskrivning baseret på DRs erfaringer fra tidligere år.

Periodeafgrænsningsposter

Periodeafgrænsningsposter, indregnet under aktiver, omfatter afholdte omkostninger vedrørende efterfølgende regnskabsår. Dette udgør typisk forudbetalte omkostninger vedrørende løn, husleje, ejendomsskatter og systemlicenser.

Hensatte forpligtelser

Hensatte forpligtelser indregnes, når DR, som følge af en begivenhed indtruffet før eller på balancedagen, har en retlig eller faktisk forpligtelse, og det er sandsynligt, at indfrielse vil medføre et forbrug af DRs økonomiske ressourcer.

Hensatte forpligtelser, som forventes indfriet senere end et år fra balancedagen, måles til nutidsværdien af de forventede betalinger.

Pensionsforpligtelser og lignende indregnes på baggrund af den aktuariemæssigt opgjorte forpligtelse. Diskonteringsrenten er fastsat som renten, der svarer til et realistisk obligationsafkast på grund af manglende likvidt marked for virksomhedsobligationer af høj kvalitet i Danmark. Hensættelsen til pensionsforpligtelser, herunder efterløn mv., er behæftet med de usikkerheder, der er knyttet til den anvendte model, skøn over fremtidig individuel adfærd mv.

Andre hensatte forpligtelser omfatter sandsynlige omkostninger i forbindelse med verserende voldgiftssager og retssager mv.

Finansielle gældsforpligtelser

Rentebærende gældsforpligtelser, der ved låneoptagelsen forventes holdt til udløb, indregnes ved låneoptagelsen til det modtagne provenu efter fradrag af afholdte transaktionsomkostninger.

I efterfølgende perioder måles gælden til amortiseret kostpris, således at forskellen mellem provenuet og den nominelle værdi (kursgevinsten/-tabet) indregnes i resultatopgørelsen over låneperioden.

Gældsforpligtelser, som er dagsværdisikret ved valutaswap, værdireguleres endvidere for ændring i renteelementet af valutaswap.

Øvrige gældsforpligtelser måles til amortiseret kostpris, svarende til den nominelle gæld.

Leasingforpligtelser

Den kapitaliserede restleasingsforpligtelse indregnes i balancen som en gældsforpligtelse, og leasingydelsens rentedel resultatføres løbende.

Periodeafgrænsningsposter

Periodeafgrænsningsposter indregnet under Langfristede gældsforpligtelser omfatter modtagne betalinger vedrørende salg af master. DR anvender fortsat de frasolgte master og i konsekvens heraf, indregnes avancen i efterfølgende regnskabsår. Beløb under Langfristede gældsforpligtelser indregnes i resultatopgørelsen i regnskabsår, der begynder senere end 12 måneder efter balancedagen.

Periodeafgrænsningsposter indregnet under Kortfristede gældsforpligtelser omfatter modtagne betalinger vedrørende indtægter i efterfølgende år.

Eventualaktiver og -forpligtelser samt andre økonomiske forpligtelser

Eventualaktiver indregnes ikke i balancen, men oplyses alene i noterne.

Forhold, der eksisterer på balancedagen, hvor forpligtelsernes eksistens først kan be- eller afkræftes af usikre fremtidige begivenheder, eller hvor det ikke er muligt at opgøre størrelsen af forpligtelsen, anses som eventualforpligtelser. Eventualforpligtelser oplyses i noterne.

Andre økonomiske forpligtelser omfatter ydelser på operationelle leasingkontrakter samt lejeforpligtelser.

10.4

Pengestrømsopgørelsen

Pengestrømsopgørelsen viser DRs pengestrømme for året opdelt på drifts-, investerings- og finansieringsaktivitet, årets forskydning i likvider samt DRs likvider ved årets begyndelse og slutning.

Pengestrømme fra driftsaktivitet

Pengestrømme fra driftsaktiviteten opgøres som resultatet reguleret for ikke-kontante resultatposter som af- og nedskrivninger, ændringer i driftskapitalen, renteindbetalinger og -udbetalinger samt hensatte forpligtelser.

Driftskapitalen omfatter omsætningsaktiver minus kortfristede gældsforpligtelser, dog eksklusive de poster, der indgår i likvide beholdninger.

Der er korrigeret for den del af langfristede gældsforpligtelser og periodeafgrænsningsposter, der forfalder indenfor 12 måneder fra udgangen af regnskabsåret.

Pengestrømme fra investeringsaktivitet

Pengestrømme fra investeringsaktiviteten omfatter pengestrømme fra køb og salg af immaterielle, materielle og finansielle anlægsaktiver.

Pengestrømme fra finansieringsaktivitet

Pengestrømme fra finansieringsaktiviteten omfatter pengestrømme fra optagelse og tilbagebetaling af langfristede gældsforpligtelser samt kortfristet andel heraf.

Likvide beholdninger

Likvide beholdninger omfatter kontantbeholdninger og bankindeståender.

11

Resultatopgørelse

1. januar – 31. december

MIO. KR.	Note	2014	2013
Licensindtægter	1	3.863,2	3.709,6
Andre indtægter	2	453,1	471,3
Indtægter i alt		4.316,3	4.180,9
Produktionsomkostninger, rettigheder mv.	3	1.202,6	1.150,6
Andre eksterne omkostninger	4	559,0	535,3
Personaleomkostninger	5	2.144,8	1.857,7
Omkostninger i alt		3.906,4	3.543,6
Resultat før af- og nedskrivninger (EBITDA)		409,9	637,3
Af- og nedskrivninger på immaterielle og materielle anlægsaktiver	6	272,7	332,2
Resultat før finansielle poster (EBIT)		137,2	305,1
Indtægter af kapitalandele i associerede virksomheder	11	10,4	9,8
Andre finansielle indtægter	7	192,0	352,0
Øvrige finansielle omkostninger	8	251,5	544,5
Årets resultat		88,1	122,4
Resultatdisponering			
Årets resultat foreslås fordelt således:			
Reserve for nettoopskrivning efter indre værdis metode		10,3	9,2
Overført resultat		77,8	113,2
		88,1	122,4

12

Balance

31. december

AKTIVER			
MIO. KR.	Note	2014	2013
Edb-software		98,5	91,1
Edb-software under udvikling		40,6	14,6
Immaterielle anlægsaktiver	9	139,1	105,7
Grunde og bygninger		4.843,7	4.985,7
Sendenet		120,1	109,6
Tekniske anlæg		396,0	399,3
Andre anlæg, driftsmateriel og inventar		39,1	47,9
Materielle anlægsaktiver under udførelse		38,4	35,0
Materielle anlægsaktiver	10	5.437,3	5.577,5
Kapitalandele i associerede virksomheder	11	64,1	70,4
Andre tilgodehavender	12	0,0	0,0
Finansielle anlægsaktiver		64,1	70,4
ANLÆGSAKTIVER		5.640,5	5.753,6
Programlager mv.	13	328,0	441,3
Forudbetalinger vedrørende programlager mv.	14	120,8	118,4
Varebeholdninger		448,8	559,7
Tilgodehavender fra licens	15	387,9	356,4
Tilgodehavender fra salg og tjenesteydelser		27,0	66,9
Tilgodehavender hos associerede virksomheder	16	91,3	163,3
Periodeafgrænsningsposter		38,9	33,7
Tilgodehavender		545,1	620,3
Likvide beholdninger		635,6	658,9
OMSÆTNINGSAKTIVER		1.629,5	1.838,9
AKTIVER I ALT		7.270,0	7.592,5

31. december

PASSIVER			
MIO. KR.	Note	2014	2013
Reserve for nettoopskrivning efter indre værdis metode		14,4	4,1
Øvrige reserver		4,2	-4,1
Overført resultat		649,3	571,5
EGENKAPITAL		667,9	571,5
Hensættelse til pension og lignende forpligtelser	17	205,9	226,9
Andre hensatte forpligtelser	18	170,3	275,8
HENSATTE FORPLIGTELSE		376,2	502,7
Kreditinstitutioner og pensionslån	19	4.254,3	4.158,9
Periodeafgrænsningsposter	20	140,9	165,4
Langfristede gældsforpligtelser		4.395,2	4.324,3
Kreditinstitutioner og pensionslån	19	232,0	470,3
Modtagne forudbetalinger fra licens		495,1	486,6
Leverandører af varer og tjenesteydelser		285,3	330,1
Øvrig anden gæld	21	554,2	516,7
Overskydende licens		80,2	139,1
Periodeafgrænsningsposter	20	183,9	251,2
Kortfristede gældsforpligtelser		1.830,7	2.194,0
GÆLDSFORPLIGTELSE		6.225,9	6.518,3
PASSIVER I ALT		7.270,0	7.592,5

Øvrige noter

Eventualaktiver og -forpligtelser samt andre økonomiske forpligtelser	22
Nærtstående parter	23
Delregnskab for public service-virksomhed og Anden virksomhed	26
Netto omkostninger ved public service-virksomhed	27

13 Egenkapitalopgørelse

EGENKAPITAL				
MIO. KR.	Reserve			Egenkapital i alt
	indre værdis metode	Øvrige reserver	Overført resultat	
Saldo 1. januar 2014	4,1	-4,1	571,5	571,5
Årets opskrivning	10,3		-10,3	0,0
Regulering af swap-aftaler		8,3		8,3
Årets resultat			88,1	88,1
Saldo 31. december 2014	14,4	4,2	649,3	667,9
Saldo 1. januar 2013	24,9	-0,8	428,3	452,4
Årets opskrivning	9,2		-9,2	0,0
Modtaget udbytte mv.	-30,0		30,0	0,0
Regulering af swap-aftaler		-3,3	0,0	-3,3
Årets resultat			122,4	122,4
Saldo 31. december 2013	4,1	-4,1	571,5	571,5

14

Pengestrømsopgørelse

MIO. KR.	Note	2014	2013
Årets resultat		88,1	122,4
Reguleringer	24	203,6	518,6
Ændring i driftskapital	25	36,6	-169,3
Pengestrømme fra driftsaktivitet		328,3	471,7
Renteindbetalinger og lign.		91,9	147,6
Renteudbetalinger og lign.		-148,1	-359,2
Pengestrømme fra driftsaktivitet inkl. finansielle poster		272,1	260,1
Køb af immaterielle anlægsaktiver		-66,7	-61,0
Køb af materielle anlægsaktiver		-101,4	-129,8
Tilbagebetaling af kapitalindskud i finansielle anlægsaktiver		16,7	0,0
Udlodning af overskud i associeret virksomhed		0,0	30,0
Salg af materielle anlægsaktiver		2,2	5,1
Pengestrømme fra investeringsaktivitet		-149,2	-155,7
Provenu ved lånoptagelse		329,4	1.581,5
Afdrag på lån		-475,6	-1.828,1
Pengestrømme fra finansieringsaktivitet		-146,2	-246,6
ÅRETS PENGESTRØMME		-23,3	-142,2
Likvide beholdninger pr. 1. januar		658,9	801,1
LIKVIDE BEHOLDNINGER 31. december		635,6	658,9
Beholdningen kan specificeres således:			
Likvide beholdninger (kontantbeholdninger og bankindeståender)		635,6	658,9
I alt		635,6	658,9

DR har løbende en kassekredit på 400 mio. kr. (for 2012: 400 mio. kr.) til rådighed.

15

Noter til årsregnskabet

NOTE 1

LICENSINDTÆGTER

MIO. KR.	2014	2013
DRs andel af årets licensprovenu	3.695,9	3.661,7
Styrkelse af indsatsen for børn og unge jf. Mediaaftalen for 2012-2014	0,0	20,0
Midler til ESC 2014	29,8	0,0
Midler til digitalisering af DRs arkiver ('Kulturarvsprojektet')	5,6	9,7
Midler til Licens og EDB system	1,7	1,3
Midler til tværmediel satsning indenfor kunstformidling	0,0	0,2
Midler til styrkelse af nyheder og musik	7,8	9,0
Midler til afskaffelse af radiolicens	0,3	2,7
Midler til dramaserie om danmarkshistorien	100,0	0,0
Midler til særlig programsatsning mindre børn	1,3	0,0
Midler til styrkelse af børn og unge	4,2	2,8
Midler til styrkelse af scenekunst	5,6	2,2
Midler til styrkelse af rytmisk musik	11,0	0,0
I alt	3.863,2	3.709,6

DRs andel af årets licensprovenu er indregnet i henhold til Mediaaftale for 2012-2014, public service-kontrakten mellem DR og kulturministeren for perioden 1. januar 2013 til 31. december 2014 samt bilag til Mediaaftale for 2015-2018.

NOTE 2

ANDRE INDTÆGTER

MIO. KR.	2014	2013
Publikums- og orkesterindtægter	117,4	90,3
Salg af programmer og licenser	33,0	70,0
Indtægter til produktion	68,4	38,6
Indtægter fra link og sendenet	41,7	53,1
Salg DR Multimedie	28,5	32,5
Rykkergebyrer vedrørende licens	37,7	34,5
Nordvisionsfonden	62,6	24,6
Royaltyindtægter	19,1	12,5
Facilitetsindtægter	7,6	9,5
Sponsorindtægter	8,6	0,4
Gevinst ved afhændelse af anlægsaktiver	0,6	5,2
Refusion af ejendomsskatter tidligere år	0,0	71,2
Øvrige indtægter	27,9	28,9
I alt	453,1	471,3

NOTE 3

PRODUKTIONSOMKOSTNINGER, RETTIGHEDER MV.

MIO. KR.	2014	2013
Programomkostninger	552,0	697,4
Rettigheder	319,2	330,8
Produktionsudstyr og materialer	76,2	54,0
Leje af produktionsudstyr og faciliteter	48,0	21,2
Distributionsomkostninger til link og sendenet	101,6	111,6
Tilbageførsel af hensættelse vedr. DAB MUX2 sendenet	-98,4	0,0
Tekstning	23,7	24,0
Omkostninger ikke programproducerende	15,0	13,9
Diverse produktionsomkostninger	52,0	27,9
Programlager mv. primo	441,3	311,1
Programlager mv. ultimo	-328,0	-441,3
I alt	1.202,6	1.150,6

NOTE 4

ANDRE EKSTERNE OMKOSTNINGER

MIO. KR.	2014	2013
Bygningsomkostninger mv.	149,1	155,9
Modtaget erstatning	0,0	-40,3
Rejser og transport	92,2	79,6
Offentlige skatter og afgifter	22,9	23,8
Personalerelaterede omkostninger	49,7	41,6
Konsulenter/rådgivning	53,6	48,4
Øvrige IT-omkostninger	56,7	60,2
Porto	32,0	25,0
IT hardware og software	21,3	20,6
Reklame	19,8	26,6
Seminar, kursus og efteruddannelse	16,3	15,8
Kommunikationsomkostninger	14,2	11,9
Kontorhold m.v.	19,6	18,5
Tab på debitorer ekskl. licensdebitorer	-2,8	6,4
Leje og operationel leasing	1,9	2,3
Tab ved afhændelse af anlægsaktiver	0,6	21,1
Øvrige eksterne omkostninger	11,9	17,9
I alt	559,0	535,3

NOTE 5

PERSONALEOMKOSTNINGER

MIO. KR.	2014	2013
Lønninger og gager	1.693,8	1.584,5
Honorarer	278,0	166,0
Pensioner	113,6	129,1
Andre omkostninger til social sikring	21,2	22,9
Regulering af hensættelser til feriepenge, fratrædelser mv.	38,2	-44,8
I alt	2.144,8	1.857,7
Heraf vederlag til:		
Bestyrelse	1,5	1,6
Direktion	13,8	12,2
Opgørelsesmetoden for direktion er ændret i 2014 og sammenligningstallet for 2013 er tilpasset.		
Antal ansatte i regnskabsåret (årsværk)	3.371	3.184
Antal årsværk opdelt i hovedgrupper:		
Fæstansatte	2.250	2.223
Tidsbegrænsede ansatte mv.	967	788
Elever	124	118
Fratrædelsesordninger	30	55
I alt	3.371	3.184

2014				
BESTYRELSESANSATTE DIREKTØRER				
MIO. KR.	Løn	Pension	Øvrigt	I alt
Maria Rørbye Rønn	3,0	0,5	0,2	3,7
Nikolas Lyhne-Knudsen (tiltrådt 1. oktober 2014)	0,4	0,1	0,0	0,5
Gitte Rabøl	1,7	0,3	0,2	2,2
Anne-Marie Dohm	1,4	0,2	0,0	1,6
Ulrik Haagerup	1,7	0,3	0,3	2,3
Tine Smedegaard Andersen (tiltrådt 1. juni 2014)	0,8	0,1	0,0	0,9
Martin Præstegaard (fratrådt 31. juli 2014)	1,0	0,1	0,4	1,5
Morten Hesseldahl (fratrådt 30. april 2014)	0,5	0,1	0,2	0,8
Øvrige direktionsudgifter	0,3	0,0	0,0	0,3
I alt	10,8	1,7	1,3	13,8

"Løn" omfatter fast løn.

"Øvrigt" omfatter vederlag, særlige aftaler, beskatning af fri bil, feriepenge udbetalt ifb. med fratrædelse mv.

"Øvrige direktionsudgifter" omfatter konstituerede direktører.

2014	
BESTYRELSEN	
MIO. KR.	Honorar
Michael Christiansen (formand)	0,4
Ole Hyltoft (næstformand)	0,2
Finn Poulsen	0,1
John Wagner	0,1
Katrine Winkel Holm	0,1
Lars Nielsen	0,1
Mogens Rubinstein	0,1
Stig Paulsen	0,1
Torben Dalby Larsen	0,1
Trine Gregorius	0,1
Aage Frandsen	0,1
I alt	1,5

NOTE 6		
AF- OG NEDSKRIVNINGER PÅ IMMATERIELLE OG MATERIELLE ANLÆGSAKTIVER		
MIO. KR.	2014	2013
Af- og nedskrivninger på immaterielle anlægsaktiver	33,3	40,5
Af- og nedskrivninger på materielle anlægsaktiver	277,9	291,7
Tilbageførsel af nedskrivning på materielle anlægsaktiviteter	-38,5	0,0
I alt	272,7	332,2

NOTE 7

ANDRE FINANSIELLE INDTÆGTER

MIO. KR.	2014	2013
Renteindtægter, banker mv.	5,5	7,5
Renteindtægter, manglende overholdelse af betalingsfrister	33,8	58,3
Renteindtægter, finansielle instrumenter	45,0	45,7
Renteindtægter, refusion af ejendomsskatter for tidligere år	0,0	18,6
Tilkendte procesrenter	0,0	15,8
Kursgevinst, kreditinstitutioner	70,6	185,2
Kursgevinst, finansielle instrumenter	29,6	19,2
Kursgevinst, øvrige	7,5	1,7
I alt	192,0	352,0

NOTE 8

ØVRIGE FINANSIELLE OMKOSTNINGER

MIO. KR.	2014	2013
Renteomkostninger, kreditinstitutioner	132,6	354,5
Kurstab, kreditinstitutioner	65,3	0,0
Kurstab, finansielle instrumenter	38,1	185,2
Øvrige renteomkostninger mv.	15,5	4,8
I alt	251,5	544,5

NOTE 9

IMMATERIELLE ANLÆGSAKTIVER

MIO. KR.	Edb- software	Software under udv.	i alt
Kostpris 1. januar 2014	318,4	14,6	333,0
Tilgang i året	35,1	31,6	66,7
Afgang i året	-175,8		-175,8
Overførsel	5,6	-5,6	0,0
Kostpris 31. december 2014	183,3	40,6	223,9
Af- og nedskrivninger 1. januar 2014	227,3		227,3
Årets afskrivninger	33,3		33,3
Tilbageførte af- og nedskrivninger på årets afgange	-175,8		-175,8
Af- og nedskrivninger 31. december 2014	84,8	0,0	84,8
Regnskabsmæssig værdi 31. december 2014	98,5	40,6	139,1
Regnskabsmæssig værdi 31. december 2013	91,1	14,6	105,7

NOTE 10

MATERIELLE ANLÆGSAKTIVER

MIO. KR.	Grunde og		Tekniske anlæg	Andre anlæg, driftsmat. og inventar	Materielle anlægsakt. under udf.	I alt
	bygninger	Sendenet				
Kostpris 1. januar 2014	6.225,0	448,0	1.313,3	273,5	35,0	8.294,8
Tilgang i året	5,4	1,7	55,0	2,8	36,5	101,4
Afgang i året	-61,3	-176,6	-763,4	-174,9		-1.176,2
Overførsel	4,1	1,1	22,5	5,4	-33,1	0,0
Kostpris 31. december 2014	6.173,2	274,2	627,4	106,8	38,4	7.220,0
Af- og nedskrivninger 1. januar 2014	1.239,3	338,4	914,0	225,6		2.717,3
Årets afskrivninger	151,5	28,7	80,8	16,9		277,9
Årets nedskrivninger (tilbageførsel af tidligere års nedskrivninger)		-38,5				-38,5
Tilbageførte af- og nedskrivninger på årets afgang	-61,3	-174,5	-763,4	-174,8		-1.174,0
Af- og nedskrivninger 31. december 2014	1.329,5	154,1	231,4	67,7	0,0	1.782,7
Regnskabsmæssig værdi 31. december 2014	4.843,7	120,1	396,0	39,1	38,4	5.437,3
Heraf udgør finansielt leasede aktiver		14,3				14,3
Regnskabsmæssig værdi 31. december 2013	4.985,7	109,6	399,3	47,9	35,0	5.577,5

I årets afskrivninger på sendenet er indarbejdet effekten af tilbageførslen af hensættelsen mv. vedr. DAB MUX2 sendenet (4,4 mio. kr. fra 2013 og 4,4 mio. kr. fra 2014).

Afskrivningshorisonten for visse teknologiske anlægsaktiver i anlægskategorien Teknisk anlæg er skønsmæssigt forkortet fra 15 til 10 år med henblik på at opnå en bedre afspejling af den forventede teknologiske forældelse. Forholdet er regnskabsmæssigt behandlet som ændring af et regnskabsmæssigt skøn. Resultateffekten for året er en yderligere afskrivning på 11,6 mio. kr.

NOTE 11

KAPITALANDELE I ASSOCIEREDE VIRKSOMHEDER

MIO. KR.	I/S	Ritzaus	i alt
	DIGI-TV	Bureau A/S	
Kostpris 1. januar 2014	61,0	5,4	66,4
Tilgang i året			0,0
Afgang i året	-16,7		-16,7
Kostpris 31. december 2014	44,3	5,4	49,7
Reguleringer 1. januar 2014	4,1	-0,1	4,0
Andel af årets resultat	8,8	1,6	10,4
Udlodning af overskud	0,0		0,0
Reguleringer 31. december 2014	12,9	1,5	14,4
Regnskabsmæssig værdi			
31. december 2014	57,2	6,9	64,1
Regnskabsmæssig værdi			
31. december 2013	65,1	5,3	70,4

DR har kapitalandele i følgende virksomheder:

	31.12.2014	31.12.2013
I/S DIGI-TV, København		
Ejerandel	67%	67%
Virksomhedens egenkapital pr. 31. december	86,0	97,7
Virksomhedens gældsforpligtelse pr. 31. december	25,9	28,0
Virksomhedens resultat for perioden 1. januar - 31. december	13,3	13,8
Værdi i DRs regnskab pr. 31. december	57,2	65,1

Da DR ikke har bestemmende indflydelse i I/S DIGI-TV, jf. interessent-skabskontrakten, er denne ikke optaget som tilknyttet virksomhed.

Ritzaus Bureau A/S, København

Ejerandel	36%	36%
Virksomhedens egenkapital pr. 31. december	19,0	14,6
Virksomhedens gældsforpligtelse pr. 31. december	30,6	17,9
Virksomhedens resultat for perioden 1. januar - 31. december	4,4	1,8
Værdi i DRs regnskab pr. 31. december	6,9	5,3

NOTE 12

ANDRE TILGODEHAVENDER

MIO. KR.	2014	2013
Andre tilgodehavender 1. januar	0,0	50,0
Afgang i året	0,0	-50,0
Andre tilgodehavender 31. december 2014	0,0	0,0

NOTE 13

PROGRAMLAGER MV.

MIO. KR.	2014	2013
Eksterne programmer	98,2	205,5
Egenproducerede programmer	163,4	164,8
Indkøbte programrettigheder	66,4	70,8
Handelsvarer	0,0	0,2
I alt	328,0	441,3

NOTE 14

FORUDBETALINGER VEDR. PROGRAMLAGER MV.

MIO. KR.	2014	2013
Sportsrettigheder	44,2	54,4
Danske spillefilm	27,6	23,3
Filmrettigheder mv.	49,0	40,7
I alt	120,8	118,4

NOTE 15

TILGODEHAVENDER FRA LICENS

MIO. KR.	< 1 år	1 - 2 år	2 - 3 år	> 3 år	I alt
2014					
Tilgodehavender fra licens, brutto	283,6	263,9	60,5	188,0	796,0
Nedskrivning til imødegåelse af tab på tilgodehavender	-11,5	-216,3	-49,3	-131,0	-408,1
Tilgodehavender fra licens 31. december 2014	272,1	47,6	11,2	57,0	387,9
2013					
Tilgodehavender fra licens, brutto	310,1	105,1	82,3	224,4	721,9
Nedskrivning til imødegåelse af tab på tilgodehavender	-11,9	-85,8	-67,2	-200,6	-365,5
Tilgodehavender fra licens 31. december 2014	298,2	19,3	15,1	23,8	356,4

NOTE 16

ANDRE TILGODEHAVENDER

MIO. KR.	2014	2013
Tilkendt erstatning	0,0	85,5
Deposita	25,9	18,1
Tilgodehavende renter	20,1	22,3
Tilgodehavende moms	2,6	0,0
Øvrige tilgodehavender	42,7	37,4
I alt	91,3	163,3

NOTE 17

HENSÆTTELSE TIL PENSION OG LIGNENDE FORPLIGTELSE

MIO. KR.	2014	2013
Hensættelse til pension og lignende forpligtelser 1. januar	226,9	232,0
Tilgang i året	9,4	6,1
Afgang i året	-30,4	-11,2
Hensættelse til pension og lignende forpligtelser 31. december	205,9	226,9

Hensættelser til pensioner og lignende forpligtelser er opgjort med udgangspunkt i en aktuaropgørelse i henhold til kravene i IAS 19.

Til sikring af DRs forpligtelse til at yde ikke-pensionssikret personale en løbende livsvarig understøttelse, som supplement til den sociale pension, har Kulturministeriet stillet en garanti på 75,0 mio. kr.

NOTE 18

ANDRE HENSATTE FORPLIGTELSE

MIO. KR.	2014	2013
Andre hensatte forpligtelser 1. januar	275,8	279,6
Tilgang i året	37,1	43,2
Afgang i året	-44,2	-47,0
Tilbageførsel af hensættelse vedrørende DAB MUX2 sendenet	98,4	0,0
Andre hensatte forpligtelser 31. december	170,3	275,8

Andre hensatte forpligtelser omfatter sandsynlige omkostninger i forbindelse med verserende voldgiftssager og retssager mv.

NOTE 19

KREDITINSTITUTIONER

MIO. KR.	2014	2013
Øvrige kreditinstitutioner	4.486,3	4.629,2
Kreditinstitutioner	4.486,3	4.629,2
Inden for 1 år	232,0	470,3
Mellem 1 og 5 år	1.312,0	1.034,3
Efter 5 år	2.942,3	3.124,6
Kreditinstitutioner	4.486,3	4.629,2

Af lån hos øvrige kreditinstitutioner på 4.486,3 mio. kr. (2013: 4.629,2 mio. kr.) er der stillet statsgaranti for 854,6 mio. kr. (2013: 871,4 mio. kr.).

2 lån på i alt 1.105,1 mio. kr. er optaget i NOK. DR har indgået swap-aftaler til DKK, der udløber i hhv. 2018 og 2026. Øvrige lån er optaget i DKK og fastforrentede.

Af kreditinstitutioner 4.486,3 mio. kr. vedr. finansiel leasing (minimumsbetalinger):

Inden for 1 år	5,0	4,9
Mellem 1 og 5 år	18,2	20,8
Efter 5 år	2,3	4,7
I alt	25,5	30,4

NOTE 20

PERIODEAFGRÆNSNINGSPOSTER

MIO. KR.	2014	2013
Modtaget merprovenue ved salg af master	140,9	165,4
Langfristede periodeafgrænsningsposter	140,9	165,4
Bevilliget overskydende licens	48,7	156,7
Modtaget merprovenue ved salg af master	24,5	24,5
Modtaget indtægter vedr. efterfølgende perioder	109,7	68,5
Øvrige periodeafgrænsningsposter	1,0	1,5
Kortfristede periodeafgrænsningsposter	183,9	251,2

NOTE 21

ØVRIG ANDEN GÆLD

MIO. KR.	2014	2013
Feriepengeforpligtelse	203,8	203,3
Forpligtelse vedrørende rådigheds-/fratrædelsesordninger	100,2	13,9
Forpligtelse vedrørende sabbatordninger	64,5	73,4
Skyldige renter	28,6	31,3
Skyldig overtidsbetaling	12,6	14,8
Skyldige feriepenge	32,4	26,8
Skyldig løn og honorær	34,8	19,1
A-skat, ATP og AM-bidrag mv.	9,4	9,2
Skyldig moms	0,0	4,1
Ikke forfalden moms på licensdebitorer	45,5	64,0
Øvrig gæld	22,4	56,8
I alt	554,2	516,7

NOTE 22

EVENTUALAKTIVER OG - FORPLIGTELSE SAMT ANDRE ØKONOMISKE FORPLIGTELSE

MIO. KR.	2014	2013
Leje og operationelle leasingforpligtelser		
DR har påtaget sig følgende lejeforpligtelser:		
Lejemål, husleje	52,2	45,5
I alt	45,5	45,5

Finansielle leasingforpligtelser

DR har i 2004/2005 indgået finansielle leasingaftaler over 15 år vedr. udstyr til DAB-sendenettet.

Sendenettet er indregnet som materielle leasingaktiv (Note 10), mens den kapitaliserede restleasingforpligtelse er indregnet som gældsforpligtelse til kreditinstitutioner (Note 19). Den årlige leasingydelse udgør ca. 5,4 mio. kr. (2013: 5,4 mio. kr.)

Købsforpligtelser

DR har indgået aftaler om køb af sportsrettigheder for i alt 297,6 mio. kr. (for 2013: 120,0 mio. kr.) og aftaler om køb af øvrige filmrettigheder for i alt 228,6 mio. kr. (for 2013: 132,4 mio. kr.). En del af kursrisikoen på indgåede aftaler om køb af sportsrettigheder er afdækket via swap-aftaler.

DR har indgået aftaler om køb af licenser, serviceabonnementer mv. for i alt 556,5 mio. kr. (for 2013: 587,2 mio. kr.) DR er derudover lovmæssigt forpligtet til at betale til Pressenævnet.

Sikkerhedsstillelser

Der er båndlagt 38,0 mio. kr. (for 2013: 16,8 mio. kr.) af DRs likvide beholdninger vedrørende Nordvisionsfonden, som kun kan frigives af bestyrelsen for Nordvisionsfonden.

DR har stillet bankgarantier for i alt kr. 3,9 mio. (for 2013: 3,9 mio. kr.) overfor tredjemand.

Interessenterne i I/S DIGI-TV hæfter direkte og solidarisk over for tredjemand for de forpligtelser, der påhviler interessentskabet. I Note 11 er gældsforpligtelser pr. 31. december 2014 anført.

Verserende retssager

DR er part i verserende retssager, hovedsageligt vedrørende ophavsret og andre krænkelser i forbindelse med radio- og tv-udsendelser. Der er i årsregnskabet foretaget hensættelser til de sager, ledelsen vurderer har en økonomisk risiko for DR.

Øvrige eventualforpligtelser

DR har i 2003 indgået en aftale med Københavns Kommune om aflysning af tilbagekøbsret til såvel TV-Byen som Radiohuset mod tinglysning af en køberet til DRs ejendom i Ørestad. Køberetten giver Københavns Kommune ret til at erhverve DRs ejendomme (grunde og bygninger) i Ørestad i 2073 til en købesum, svarende til summen af den oprindelige købesum på 228 mio. kr. og en andel af forskelsværdien mellem oprindelig købesum og aktuel offentlig vurdering. Andel af forskelsværdi fastsættes endeligt, når grundene er bebygget og endelig offentlig vurdering foreligger.

DR fik i forbindelse med byggeriet af DR Byen dispensation til at have terrænparkering på Optionsgrunden, matrikel 279. Dispensationen udløber ved udgangen af 2018, hvorfor DR er forpligtet til at fjerne parkeringspladsen og bygge et parkeringshus eller finde et andet sted at parkere.

I henhold til public service-kontrakten med kulturministeren har DR pligt til at støtte dansk filmproduktion med 240 mio. kr. i perioden 2011-2014, eller gennemsnitligt 60 mio. kr. årligt. Heraf skal 42,4 mio. kr. vedrøre spillefilm, 10,6 mio. kr. kort- og dokumentarfilm og 7,0 mio. kr. til talentudviklingsordningen. DR samlede støttebeløb til disse formål har i 2014 udgjort 71,4 mio. kr. (2013: 67,2 mio. kr.).

I tillæg til ovenstående er DR forpligtet til at udlægge dele af produktionen til uafhængige producenter. Denne udlægning er fastsat til 175 mio. kr. i 2011, 200 mio. kr. i 2012, 225 mio. kr. i 2013 samt 250 mio. kr. i 2014. Af hensyn til DRs planlægning kan der accepteres udsving de enkelte år, dog således at den samlede udlægning i kontraktperioden svarer til udlægningskravet. DRs eksterne udlægning har i 2014 udgjort 404,2 mio. kr. (2013: 491,6 mio. kr.).

NOTE 23

NÆRTSTÅENDE PARTER**Bestemmende indflydelse**

Folketinget og Kulturministeriet er nærtstående parter med bestemmende indflydelse.

Øvrige nærtstående parter

Øvrige nærtstående parter omfatter bestyrelsen, direktionen og associerede virksomheder.

Associerede virksomheder:

I/S DIGI-TV

Ritzau Bureau A/S

Se note 11 for yderligere oplysninger.

Transaktioner

Der har, bortset fra normalt ledelsesvederlag, ikke været gennemført transaktioner med bestyrelsen, direktionen eller ledende medarbejdere i årets løb. Transaktioner med øvrige nærtstående parter er foregået på markedsvilkår.

NOTE 24

PENGESTRØMSOPGØRELSE – REGULERINGER

MIO. KR.	2014	2013
Andre finansielle indtægter	-192,0	-352,0
Øvrige finansielle omkostninger	251,5	544,5
Af- og nedskrivninger på anlægsaktiver	272,7	332,2
Avance ved salg af anlægsaktiver	-0,6	-5,2
Tab ved afhændelse af anlægsaktiver	0,6	21,1
Andel i associerede virksomheders resultat efter skat	-10,4	-9,8
Regulering af swap-aftaler	8,3	-3,3
Ændring af hensættelser vedr. pensionsordninger	-21,0	-5,1
Ændring af andre hensatte forpligtelser	-105,5	-3,8
I alt	203,6	518,6

NOTE 25

PENGESTRØMSOPGØRELSE – ÆNDRING I DRIFTSKAPITAL

MIO. KR.	2014	2013
Ændring af varebeholdninger	110,9	-150,5
Ændring af tilgodehavender	75,2	-94,2
Ændring af gældsforpligtelser ekskl. kreditinstitutioner	-149,5	75,4
I alt	36,6	-169,3

NOTE 26

DELREGNSKAB FOR PUBLIC SERVICE-VIRKSOMHED OG ANDEN VIRKSOMHED 2014

MIO. KR.	Public service- virksomhed	Anden virksomhed	I alt
RESULTATOPGØRELSE			
Licensindtægter	3.863,2	0,0	3.863,2
Andre indtægter	359,7	93,4	453,1
Indtægter i alt	4.222,9	93,4	4.316,3
Produktionsomkostninger, rettigheder mv.	1.182,1	20,5	1.202,6
Andre eksterne omkostninger	555,5	3,5	559,0
Personaleomkostninger	2.099,0	45,8	2.144,8
Overhead	-19,4	19,4	0,0
Omkostninger i alt	3.817,2	89,2	3.906,4
Resultat før af- og nedskrivninger (EBITDA)	405,7	4,2	409,9
Af- og nedskrivninger af immaterielle og materielle anlægsaktiver	272,7	0,0	272,7
Resultat før finansielle poster (EBIT)	133,0	4,2	137,2
Indtægter af kapitalandele i associerede virksomheder	6,0	4,4	10,4
Andre finansielle indtægter	191,6	0,4	192,0
Øvrige finansielle omkostninger	251,5	0,0	251,5
Resultat før overførsel	79,1	9,0	88,1
24,5 pct. af årets overskud i Anden virksomhed overføres til public service-virksomheden	2,2	-2,2	0,0
Årets resultat 2014	81,3	6,8	88,1
Årets resultat 2013	111,1	11,3	122,4

24,5 pct. af årets overskud i Anden virksomhed overføres til public service-virksomheden i overensstemmelse med bekendtgørelse nr. 1055 om den regnskabsmæssige adskillelse mellem DRs og TV 2s public service-virksomhed og anden virksomhed.

NOTE 26 (FORTSAT)

DELREGNSKAB FOR PUBLIC SERVICE-VIRKSOMHED OG ANDEN VIRKSOMHED 2013

MIO. KR.	Public service- virksomhed	Anden virksomhed	I alt
BALANCE 31. DECEMBER 2013			
AKTIVER			
Immaterielle og materielle anlægsaktiver	5.576,4	0,0	5.576,4
Kapitalandele i associerede virksomheder	24,9	39,2	64,1
Anlægsaktiver	5.601,3	39,2	5.640,5
Varebeholdninger	448,8	0,0	448,8
Tilgodehavender fra licens	387,9	0,0	387,9
Tilgodehavender fra salg og tjenesteydelser	19,9	7,1	27,0
Andre tilgodehavender og periodeafgrænsningsposter	130,1	0,1	130,2
Mellemregning public service-virksomhed	-173,2	173,2	0,0
Likvide beholdninger	635,6	0,0	635,6
Omsætningsaktiver	1.449,1	180,4	1.629,5
AKTIVER I ALT	7.050,4	219,6	7.270,0
PASSIVER			
Reserver	18,6	0,0	18,6
Kapitalindskud	-25,2	25,2	0,0
Overført resultat	467,5	181,8	649,3
Egenkapital	460,9	207,0	667,9
Hensatte forpligtelser	376,2	0,0	376,2
Kreditinstitutioner og pensionslån	4.486,3	0,0	4.486,3
Langfristede periodeafgrænsningsposter	140,9	0,0	140,9
Modtagne forudbetalinger fra licens	495,1	0,0	495,1
Leverandører af varer og tjenesteydelser	282,3	3,0	285,3
Overskydende licens	110,2	0,0	110,2
Øvrig anden gæld og periodeafgrænsningsposter	698,5	9,6	708,1
GÆLDSFORPLIGTELSE	6.213,3	12,6	6.225,9
PASSIVER I ALT	7.050,4	219,6	7.270,0

NOTE 26 (FORTSAT)

SAMMENLIGNINGSTAL FOR ANDEN VIRKSOMHED

MIO. KR.	2014	2013
Andre indtægter	93,4	82,0
Resultat før finansielle poster (EBIT)	4,,2	10,3
Årets resultat	6,8	11,3
Balancesum	219,6	203,3
Egenkapital	207,0	200,2

NOTE 26 (FORTSAT)

EGENKAPITAL FOR ANDEN VIRKSOMHED

MIO. KR.	2014	2013
Kapitalindskud 1. januar	25,2	25,2
Årets regulering		
Kapitalindskud 31. december	25,2	25,2
Overført resultat 1. januar	175,0	163,7
Årets regulering		
Årets resultat	6,8	11,3
Overført resultat 31. december	181,8	175,0
Egenkapital 31. december	207,0	200,2

NOTE 27

NETTOOMKOSTNINGER VED PUBLIC SERVICE-VIRKSOMHED

MIO. KR.	2014	2013
----------	------	------

Licenstilførsel til DR iht. Mediaaftale 2012-2014 eks. moms

Licens	3.695,9	3.661,7
Styrkelse af indsatsen for børn og unge jf. Mediaaftalen for 2012-2014	0,0	20,0
Merlicens provenu, årets priser	167,3	27,9
Licens i alt	3.863,2	3.709,6

Nettoomkostninger forbundet med DRs public service-virksomhed**Omkostninger:**

Løn og øvrig drift	-3.836,6	-3.488,9
Finansielle omkostninger	-251,5	-544,5
Afskrivninger	-272,7	-332,2
Indtægter:		
Andre indtægter	359,7	389,3
Indtægter af kapitalandele i ass. virksomheder	6,0	5,2
Finansielle indtægter	191,6	351,8
Overskud, Anden virksomhed	2,2	3,8
Overhead vedr. Anden virksomhed jf. note 26	19,4	17,0
Resultat før licenstilførsel	-3.781,9	-3.598,5

"Overskud, Anden virksomhed" er overførsel af 24,5pct af overskuddet til public service-virksomheden.

Korrektion for ikke realiserede kursgevinster og kurstab på lån og swaps

Ikke realiserede kursgevinster på lån og swaps	-100,2	-204,4
Ikke realiserede kurstab på lån og swaps	103,4	185,2
Korrektion	3,2	-19,2

Korrigerede nettoomkostninger ved DRs public service-virksomhed

Nettoomkostninger, jf. ovenfor	-3.781,9	-3.598,5
Korrektion, jf. ovenfor	3,2	-19,2
Korrigerede nettoomkostninger	-3.778,7	-3.617,7

Korrigerede nettoomkostninger ved DRs public service-virksomhed fratrukket licenstilførsel

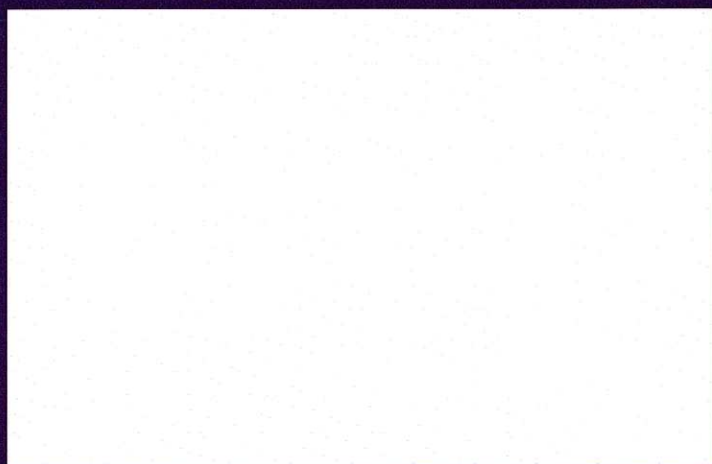
Korrigerede nettoomkostninger	-3.778,7	-3.617,7
Licenstilførsel	3.863,2	3.709,6
Forskel	84,5	91,9

Opgørelsen er udarbejdet i henhold til afsnit om finansiering i public service-kontrakten for 2013-2014. Dog er medtaget overhead fra note 26 jf. ovenfor.

C

Ledelse





16

Ledelse i DR

DR er en selvstændig offentlig institution. Rammerne for DRs virksomhed fastsættes i lov om radio- og fjernsynsvirksomhed og tilhørende bekendtgørelser, herunder bekendtgørelse om vedtægt for DR, samt i public service-kontrakten mellem DR og kulturministeren. DRs virksomhed finansieres gennem DRs andel af licensmidlerne samt gennem indtægter ved salg af programmer og andre ydelser. DR skal udøve public service-virksomhed over for hele befolkningen efter principperne i radio- og tv-lovgivningen og i henhold til kravene i public service-kontrakten.

I dette afsnit beskrives den formelle ledelsesstruktur i DR, og der gives en præsentation af DRs bestyrelse og direktion samt en oversigt over DRs organisation.

—

Bestyrelsen

DRs bestyrelse er DRs øverste ledelse. Bestyrelsen har ansvaret for, at DR overholder de krav, som lovgivningen stiller, og for at public service-kontrakten overholdes. Det er således bestyrelsen, som har det overordnede programansvar. Bestyrelsen godkender den strategiske retning for DR og kontrollerer, at retningen følges. Det er også bestyrelsen, der ansætter og afskediger generaldirektøren og øvrige medlemmer af DRs direktion.

Bestyrelsen består af 11 medlemmer, som beskikkes af kulturministeren for en periode på fire år. Kulturministeren udpeger tre medlemmer til bestyrelsen, heriblandt formanden. Folketinget udpeger seks medlemmer, og DRs medarbejdere to medlemmer. Kulturministeren udpeger næstformanden blandt de medlemmer, der er udpeget af Folketinget. Det tilstræbes, at bestyrelsen sammensættes, så den repræsenterer mediemæssig, kulturel, ledelsesmæssig og erhvervmæssig indsigt.

—

Bestyrelsesmøder

Generaldirektøren indkalder efter formandens bemyndigelse til bestyrelsesmøder, der afholdes mindst otte gange årligt. Bestyrelsens møder ledes af formanden og ved dennes forfald af næstformanden. Det er formanden, som tegner bestyrelsen, og det er alene formanden, der udtaler sig på bestyrelsens vegne.

Generaldirektøren deltager i bestyrelsesmøderne og har ret til at deltage i forhandlingerne. Direktøren for Økonomi, Teknologi og Medieproduktion deltager normalt også i bestyrelsesmøderne, mens den øvrige direktion deltager efter aftale mellem formanden og generaldirektøren.

Rigsrevisionen og Intern Revision deltager i bestyrelsesmøder under behandlingen af regnskaber mv., der påtegnes af Rigsrevisionen.

Efter bestyrelsesmøderne sørger generaldirektøren for – efter formandens bemyndigelse – at der udarbejdes et beslutningsreferat fra bestyrelsesmøderne. Referatet udsendes til bestyrelsesmedlemmerne og godkendes med eventuelle korrektioner på det efterfølgende bestyrelsesmøde.

—

Direktionen

DRs generaldirektør har det daglige programansvar og er ansvarlig i forhold til medieansvarsloven. Direktionen består foruden generaldirektøren af en direktør for Økonomi, Teknologi og Medieproduktion, en mediedirektør og tre indholdsdirektører med ansvar for områderne DR Nyheder, DR Danmark og DR Kultur. Derudover deltager direktøren for rådgivning, strategi og kommunikation i direktionens arbejde. Sidst nævnte udpeges af generaldirektøren, mens de øvrige direktionsmedlemmer udpeges af bestyrelsen.

Udover det daglige programansvar har generaldirektøren – sammen med den øvrige direktion – ansvaret for DRs langsigtede strategi, DRs årlige publiceringsplan, DRs produktion samt den daglige administration, herunder den økonomiske og personalemæssige ledelse af DR. Herudover er det direktionens ansvar at kontrollere opfyldelsen af handlingsplaner for organisationen.

Direktionen mødes som udgangspunkt en gang ugentligt.

16.1 DRs bestyrelse



Fra venstre

Dennis Nørmark
Stig Paulsen
Hanne Ried Larsen
Torben Dalby Larsen
Trine Gregorius
Michael Christiansen
Line Barfod
Lars L. Nielsen
Ole Hyltoft
Nanna Kalinka Bjerke
Dan Boyter

Michael Christiansen

Bestyrelsesmedlem og formand for DRs bestyrelse siden november 2008. Uddannet cand. jur. fra Københavns Universitet i 1970. Ansat i Justitsministeriet 1970-1988. Departementschef i Forsvarsministeriet 1988-1992. Chef for Det Kongelige Teater 1992-2008. Lektor ved Københavns Universitet i strafferet 1971-1983. Michael Christiansen er bestyrelsesformand i følgende virksomheder og institutioner: Århus Universitet, Danske Universiteter, Dansk Retursystem A/S, Schmidt, Hammer & Lassen Architects, Jazzhus Montmartre, Caféteatret, Naturama, Blackbox Teatret, Lead Agency A/S, Det Danske Kulturinstitut, Fjord & Bælt og Kraft&Partnere A/S. Michael Christiansen er medlem af bestyrelsen for KMD A/S, Danish Fashion Institute, Den Norske Operan og Kungliga Operan i Stockholm.

Trine Gregorius

Bestyrelsesmedlem siden september 2008, og næstformand for DRs bestyrelse siden januar 2015. Uddannet journalist fra Danmarks Journalisthøjskole i 1989. Tidligere ansat i DR på blandt andet Radioavisen og P3. Senere ansat på TV 2. Siden 2003 freelancer, forfatter, oplægs- holder, medietræner og underviser på PrimeTime Kommunikations medie- og tv-træningskurser.

Ole Hyltoft

Bestyrelsesmedlem siden januar 2007. Uddannet cand. mag. i dansk og engelsk fra Københavns Universitet. Tidligere ansat som lærer på Virum Statsskole, Gladsaxe Seminarieret for fritidspædagoger og Biblioteksskolen. Forfatter og samfundsdebattør med adskillige bogudgivelser bag sig.

Torben Dalby Larsen

Bestyrelsesmedlem siden januar 2007. Fungerende formand fra juni 2008 til november 2008. Chefredaktør for Dagbladet Ringsted-Køge-Roskilde fra 1985, for Frederiksborg Amts Avis fra 1992, for Sjællandske Næstved-Slagelse fra 2012 og for Nordvestnyt Holbæk-Kalundborg fra 2013, tillige adm. direktør fra 1986 for Udgiverselskabet Dagbladet A/S, der i dag hedder Sjællandske Medier A/S. Siden 1983 bestyrelsesmedlem og formand i en række presseorganisationer, heriblandt Danske Dagblades Forening, Ritzaus Bureau A/S, Pressens Fællesindkøb og Dagbladenes Bureau. Er formand for Dansk Arbejdsgiverforening samt medlem af bestyrelserne for PFA Pension, ATP og Lønmodtagernes Garantifond.

Lars L. Nielsen

Bestyrelsesmedlem siden september 2008. PA-direktør i PrimeTime Kommunikation, PA-direktør i Finansrådet fra 2010-2012 og Kommunikationsdirektør i Finansrådet 2006-2010, januar 2006 til juli 2006 pressechef i Teknik- og Miljøforvaltningen i Københavns Kommune, sekretariatsleder i Det Radikale Venstre 2004-2006, Pressechef i Det Radikale Venstre 2004-2009. Medlem af bestyrelsen for Københavns Madhus 2012-, tidligere medlem af TV2/Lorrys bestyrelse.

Nanna Kalinka Bjerke

Bestyrelsesmedlem siden januar 2015. Uddannet MA i Køn og Kulturstudier fra Syddansk Universitet 2005. Eget firma, Imperia Kommunikation ApS siden 1991. Medejer og konceptudvikler bag idéudviklingssystemet Crealify. Kernekompetencer: Kampagne- og idéudvikling, PR og projektledelse og politisk kommunikation. Tekstforfatter og konceptudvikler.

Dennis Nørmark

Bestyrelsesmedlem siden januar 2015. Uddannet cand. mag. i antropologi fra Aarhus Universitet. Partner og chefkonsulent i konsulentvirksomheden Living Institute 2007-2014, Ekstern lektor ved Aarhus Universitet 2006-2011. Fra 2008 til 2011 talsmand for Humanistisk Samfund, som han også er medstifter af. Foredragsholder og forfatter til flere bøger om samfundsforhold og kultur. Dennis Nørmark har desuden en fortid som skuespiller, manuskriptforfatter og sceneinstruktør. Formand for Egå Ungdoms-højskole siden 2013 og bestyrelsesmedlem i Danish Institute for Parties and Democracy under Udviklingsministeriet fra 2010.

Line Barfod

Bestyrelsesmedlem siden januar 2015. Uddannet cand. jur. 1992. Ansat advokat hos advokaterne Foldschack & Forchhammer, Medlem af Folketinget for Enhedslisten 2001-2011. Medlem af Nordisk Råd 2001-2011. Line Barfod er medlem af en lang række bestyrelser og repræsentantskaber for virksomheder og institutioner blandt andet: AFUK, Fonden Jagtvej 69, Danwatch, Det lille Teater, Betty Nansen Teatret, projekt UDENFOR, DRC, Foreningen Nordens Landsstyrelse, Enhedslistens hovedbestyrelse, Kofoeds Skole, Rådet for menneskerettigheder, Den sociale Retshjælp og Forum for Retssikkerhed. Desuden er Line Barfod udpeget af Socialministeren til Rådet for Socialøkonomiske Virksomheder.

Dan Boyter

Bestyrelsesmedlem siden januar 2015. Viceadministrerende-, og ordførende direktør i Pressalit A/S og medlem af bestyrelsen for Pressalit Holding. Dan Boyter er bestyrelsesformand for Den Jyske Opera, samt medlem af bestyrelsen i følgende virksomheder og institutioner: ARoS Aarhus Kunstmuseum, Moesgård Museum og formand for Moesgårds venner. Dan Boyter er desuden medlem af: Rådet for bæredygtig Erhvervsudvikling, Kirkens Korshærs landsdækkende rådgivningsgruppe, ambassadør for Kofoeds Skole, Region Midtjyllands ambassadørkorps for indsatsen om psykisk sygdom, DI's specialudvalg for design og strategigruppen for Multimediets huset i Aarhus.

Stig Paulsen

Bestyrelsesmedlem (medarbejder-valgt) siden januar 2007. Tv-tekniker i DR siden 1986. Formand for de faglige DR-organisationers Kontaktudvalg siden 2001.

Hanne Ried Larsen

Bestyrelsesmedlem (medarbejder-valgt) siden januar 2015. Uddannet journalist fra Danmarks Journalisthøjskole i 1989. Journalist DR Midt og Vest siden 1994. Freelancer på Freelance Redaktionen 1990-1994. Tillidsmand siden 2006 og medlem af Journalistgruppen i DRs bestyrelse siden 2013.

16.2 DRs direktion



Fra venstre top
Ulrik Haagerup
Maria Rørbye Rønn
Tine Smedegaard Andersen
Nikolas Lyhne-Knudsen
Fra venstre bund
Gitte Rabøl
Anne-Marie Dohm
—

Maria Rørbye Rønn

Generaldirektør for DR fra februar 2011, konstitueret generaldirektør fra oktober 2010.

Tidligere ansættelser: Direktør, DR Jura Politik Strategi fra 2009, underdirektør, DR Juridisk og Politisk Sekretariat fra 2007, chef for DR Jura fra 2001 og souschef fra 1999, advokat i DR Ophavsret fra 1995, fuldmægtig i Ophavsretskontoret, Kulturministeriet fra 1993, dommerfuldmægtig ved Retten i Odense fra 1990. Bestyrelsesposter: Næstformand i Ritzau Bureau A/S. Medlem af bestyrelsen for IT- universitetet samt bestyrelsen for Center for Ledelse.

—

Nikolas Lyhne-Knudsen

Direktør for Økonomi, Teknologi og Medieproduktion fra oktober 2014.

Tidligere ansættelser: Afdelingschef i Finansministeriet fra 2013, kontorchef i Finansministeriet fra 2011, kontorchef for Statens Indkøb, Økonomistyrelsen fra 2009, fungerende kontorchef og chefkonsulent i Finansministeriet fra 2008, specialkonsulent i Finansministeriet fra 2007, fuldmægtig i Finansministeriet fra 2005, konsulent i Consia Consultants fra 2003.

Bestyrelsesposter: Bestyrelsesmedlem i I/S DIGI-TV.

—

Gitte Rabøl

Direktør for DR Medier fra maj 2011.

Tidligere ansættelse: Direktør i DR Oplysning fra 2009, selvstændig rådgiver inden for medier, kommunikation og ledelse fra 2007, kanalchef for DR2 fra 2003, programredaktør på DR2 fra 2001, freelancer fra 1997, reporter på TV-Avisen fra 1995, tilrettelægger på DR-Dokumentar fra 1993, reporter på TV-Avisen fra 1990, redaktionschef og studievært på TV2 Lorry fra 1989, journalist på Det Fri Aktuelt fra 1987, reporter på TV-Avisen fra 1985, journalist på Demokraten Weekend i 1984, freelancer på DR B&U, P4, P1 og på diverse dag- og ugeblade fra 1981. Bestyrelsesposter: Bestyrelsesmedlem i New Danish Screen – DFI og i Nordisk Film & TV fond.

—

Anne-Marie Dohm

Direktør for DR Danmark fra september 2013.

Tidligere ansættelser: Chefredaktør ved Nordjyske Medier fra 2011, rektor for Danmarks Medie- og Journalisthøjskole fra 2007, kommunikationschef og direktionsmedlem DGI fra 2004, Kommunikationschef og direktionsmedlem Mejeriforeningen fra 2002, Journalist og reportagechef ved Morgenavisen Jyllands-Posten fra 1993.

Bestyrelsesposter: Medlem af bestyrelsen for Idrættens Analyseinstitut siden 2013.

—

Tine Smedegaard Andersen

Direktør for DR Kultur fra juni 2014.

Tidligere ansættelser: Koncerndirektør i Gyldendal fra 2012, administrerende direktør, Rosinante og Co A/S fra 2006, marketingchef, Gyldendal fra 1999, centerleder, Dansk Litteraturinformationscenter fra 1996, redaktør, Gyldendals Bogklubber fra 1992.

—

Ulrik Haagerup

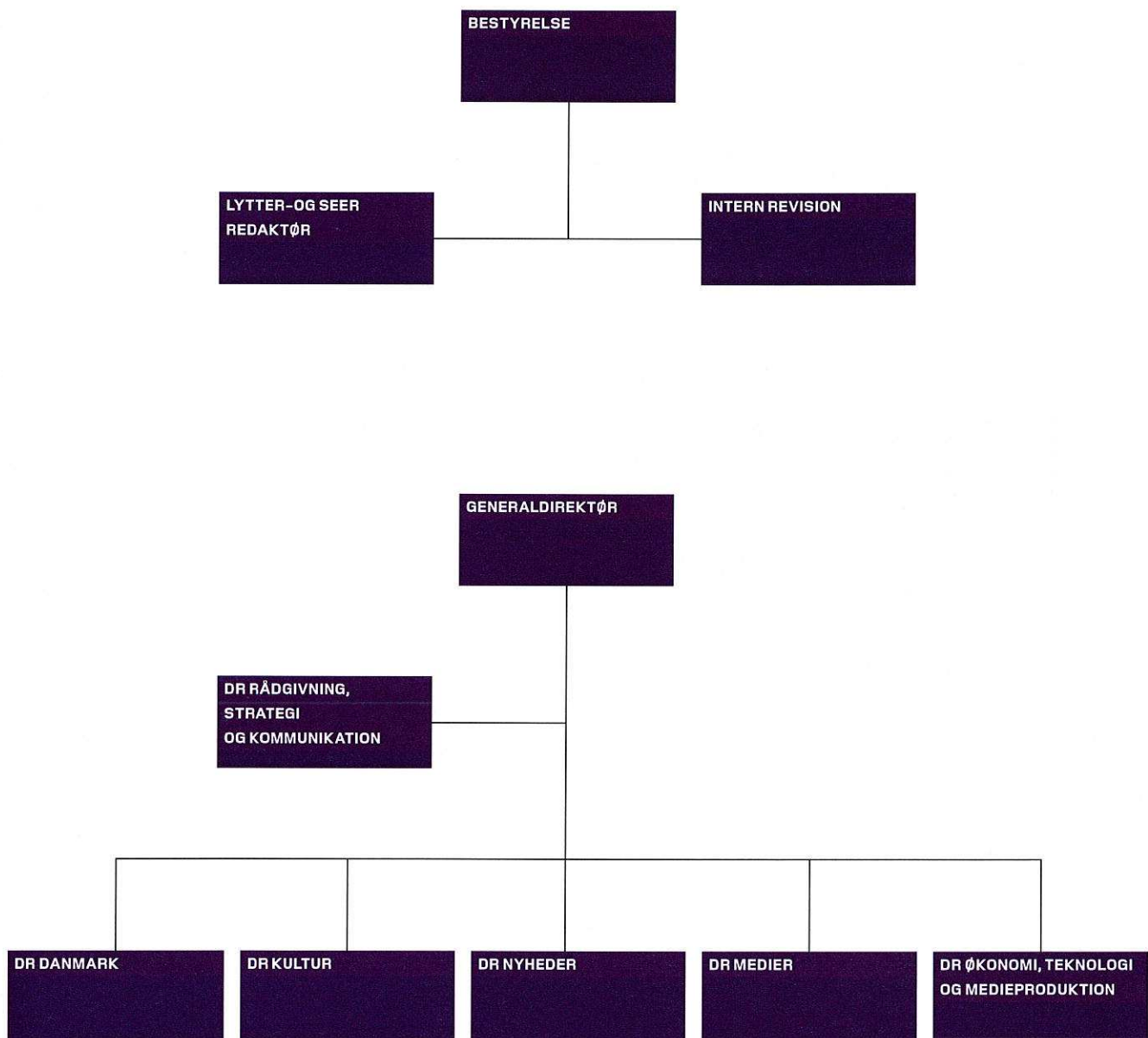
Direktør for DR Nyheder fra januar 2010.

Tidligere ansættelser: Divisionschef i DR Nyheder fra 2007, chefredaktør på Nordjyske Medier fra 2003, konsulent i Haagerup Consulting fra 2002, journalistisk chefredaktør for Morgenavisen Jyllands-Posten fra 1994, ledende redaktionschef på Morgenavisen Jyllands-Posten fra 1992, undersøgende journalist og reporter på Morgenavisen Jyllands-Posten fra 1986.

Bestyrelsesposter: Medlem af styrelsen for Folkeuniversitetet i Århus siden 2013. Modtager af Cavling Prisen 1990.

—

17 Organisation



18

Virksomhedsoplysninger

DR

Emil Holms kanal 20
0999 København C
Telefon: 35 20 30 40
Hjemmeside: www.dr.dk
CVR-nr. 62 78 65 15

—

Hjemsted

København

—

Regnskabsår

1. januar – 31. december

—

Bestyrelsesmøde:

Regnskabet er godkendt på bestyrelsesmødet den 30. april 2015

—

Juridisk form

Selvstændig offentlige institution

—

Skatter og afgifter

DR er i henhold til Bekendtgørelse af lov om indkomstbeskatning af aktieselskaber mv. undtaget fra skattepligt.

DR er en licensfinansieret momspligtig public service-virksomhed, jf. Momslovens § 13, stk. 1, nr. 6 samt Momssystemdirektivets artikel 370 og gældende Bekendtgørelse om Medielicens.

—

