



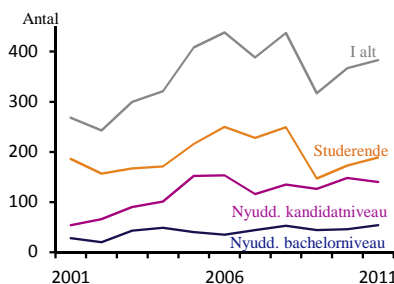
Notat

Stigende iværksætteraktivitet på universiteterne

- Iværksætteri med vækst-, produktivitet- og innovationspotentiale

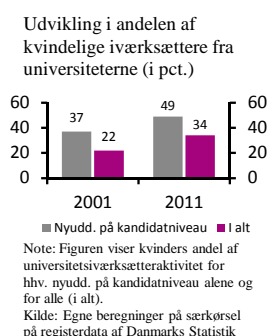
Styrelsen for Forskning og Innovation (FI) har fået foretaget en særkørsel på Danmarks Statistiks registerbaserede *iværksætterdatabase*, der giver et hidtil ukendt indblik i lysten til at starte egen virksomhed blandt danske studerende og nyuddannede på bachelor- og kandidatniveau (inkl. ph.d.'ere) ved de danske universiteter. Det har været muligt at følge aktiviteten blandt disse *universitetsiværksættere* frem til 2011, som på nuværende tidspunkt er det nyeste år i statistikken.

Iværksætteaktiviteten er steget med 43 pct. på 11 år blandt universiteternes studerende og nyuddannede



Kilde: Særkørsel på registerdata af Danmarks Statistik

Lysten til at starte egen virksomhed lever på de danske universiteter – og er tiltaget. Iværksætteraktiviteten blandt studerende og nyuddannede på bachelor- og kandidatniveau er samlet steget med 43 pct. fra 2001 til 2011. Den samlede udvikling samt udviklingen for hver af de tre uddannelsesgrupper (studerende, nyuddannede på kandidatniveau og nyuddannede på bachelorniveau) er vist i figuren ovenfor. Til grund for den totale stigning ligger kraftig fremgang i aktiviteten blandt **nyuddannede på kandidatniveau** (3/4 af stigningen). Deres aktivitet er steget med 159 pct.¹



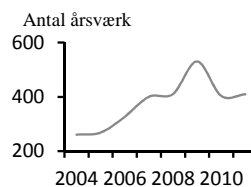
De studerendes aktivitet udgjorde i 2011 stadig den største del af totalaktiviteten, men niveauet var det samme i 2011 som i 2001. Dermed har studerendes iværksætteraktivitet ikke bidraget til den totale stigning fra 2001 til 2011.

Kvindelige iværksættere har også vundet indpas i statistikken, således at **hver anden nyuddannet universitetsiværksætter på kandidatniveau er kvinde.**

Væksten i iværksætteraktiviteten hos nyuddannede på kandidatniveau er tre gange så høj som væksten i antallet af nyuddannede på kandidatniveau, og derfor er flere nyuddannede kandidater kun i begrænset omfang forklaringen på den markante stigning i iværksætteraktiviteten blandt nyuddannede på kandidatniveau. Stigningen er i overvejende grad foranlediget af stigende iværksættertrendens.

Nyuddannede på bachelorniveau bidrager med knap 1/4 af den totale stigning i aktiviteten på de samlede 43 pct.

Antal årsværk beskæftiget i universitetsiværksættervirksomheder (2004-2011) tre år efter opstart i 2001-2008



Kilde: Egne beregninger på særkørsel på registerdata af Danmarks Statistik

¹ Iværksætterne er inddelt i tre grupper: 1) Indskrevne studerende, 2) nyuddannede på kandidatniveau (inkl. ph.d.'ere), som ikke indskrives på ny uddannelse og starter egen virksomhed indenfor to år efter endt uddannelse, og 3) nyuddannede på bachelorniveau, som ikke indskrives på ny uddannelse og starter egen virksomhed indenfor to år. Ph.d.'ere er for lille en gruppe til at beskrive selvstændigt og er derfor inkluderet i gruppen med nyuddannede på kandidatniveau.

17. september 2014

Styrelsen for Forskning og
Innovation
Kontoret for innovationspolitik

Bredgade 40
1260 København K
Tel. 3544 6200
Fax 3544 6201
Mail fi@fi.dk
Web www.ufm.dk

CVR-nr. 1991 8440

Sagsbehandler
Henrik Barslund Fosse
Tel. 72318267
Mail hbf@fi.dk

Ref.-nr. 14/016706-02



I den 11 år lange periode fra 2001 til 2011 etablerede studerende og nyuddannede på bachelor- og kandidatniveau knap **4.000 virksomheder**, hvoraf knap halvdele af hver årgang fortsat eksisterede tre år senere.² Hver årgang i perioden 2001-2008 beskæftigede tre år efter opstart gennemsnitligt omkring 400 årsværk, i alt mere end **3.000 årsværk** fra 2004 til 2011.

Fokus på iværksætteri i universitetsmiljøerne har hovedsagelig været på forskeres etablering af virksomheder, som udspringer af forskning på universiteterne - de såkaldte **spinouts**. Derfor er det ny statistik, der belyser, i hvilket omfang den viden, som studerende tilegner sig fra forskerne på universiteterne, kan finde tidlig vej ud i erhvervslivet gennem de studerendes iværksætteri og omsættes til direkte og synlig værdi for samfundet.

Tabel 1 Aktivitet og vækst blandt overlevende iværksættervirksomheder

Styrelsen for Forskning og
Innovation

Gennemsnitlig aktivitet et år efter opstart for virksomheder startet mellem 2001 og 2008

	Antal iværksættere	Gennemsnitlig beskæftigelse (årsværk)	Gennemsnitlig omsætning	Gennemsnitlig værditilvækst	Værditilvækst per årsværk (vægtet gns.)
	<i>Tal angivet i antal</i>		<i>Tal angivet i kr.</i>		
UNI	1.220	2,4	2.072.717	737.482	313.906
AAU	97	2,1	2.234.861	842.917	366.486
AU	303	2,2	2.149.554	656.706	273.627
CBS	161	2,7	2.720.680	833.280	347.200
DTU	90	1,9	1.402.054	621.757	327.240
ITU	33	2,1	1.632.786	803.714	382.721
KU	386	2,3	2.019.859	779.966	311.986
RUC	57	2,2	1.856.468	798.170	347.031
SDU	93	2,1	1.738.612	582.836	264.925
EJ UNI	932	2,2	2.377.069	725.570	329.805
Øvrige	63.917	2,5	2.895.787	869.110	347.644

Årlige vækstrater i pct. (annualiserede) fra år 1 til og med år 3 efter opstart

	Beskæftigelse	Omsætning	Værditilvækst per årsværk
	<i>Vækstrater angivet i pct.</i>		
UNI	5,2	7,8	6,8
EJ UNI	3,3	10,4	-3,3
Øvrige	4,2	5,0	-0,1

Note: Antallet af virksomheder afspejler antallet af virksomheder, som overlever på treårssigt. *EJ UNI* omfatter opstartede virksomheder af iværksættere med tilknytning til andre videregående uddannelsesinstitutioner, som tilbyder uddannelse på bachelor- og/eller kandidatniveau. *Øvrige* omfatter alle andre iværksættere uden for UNI- og EJ UNI-kategorierne i Danmark. Økonomiske nøgletal dækker kun de private byerhverv (72 pct. af virksomhederne).

Kilde: Styrelsen for Forskning og Innovations egne beregninger på særkørsel på registerdata fra Danmarks Statistik.

Fra det første hele år efter etableringsåret til og med det tredje leveår voksede universitetsiværksættervirksomhedernes beskæftigelse i gen-

² Målt på virksomheder startet senest i 2008 for at kunne observere dem tre år frem.



nemsnit hurtigere end gennemsnittet af alle andre former for iværksættervirksomheder startet i perioden 2001-2008. Hvor iværksættervirksomheder generelt i gennemsnit ikke har formået at skabe produktivitsfremgang, **er produktiviten vokset med knap 7 pct. per år** i universitetsiværksættervirksomhederne.

Væksten overgår øvrige iværksættere

Tabel 1 viser antallet af virksomheder, som overlever de første tre leveår, deres gennemsnitlige beskæftigelse, omsætning, værditilvækst og værditilvækst per årsværk (arbejdskraftproduktivitet)³.

Et år efter opstart adskiller universitetsiværksættervirksomhederne sig ikke voldsomt fra øvrige former for iværksættervirksomheder. Der er tale om virksomheder, som i gennemsnit starter med to-tre årsværk og en omsætning to-tre mio. kr. (se Tabel 1, side 2).⁴ Med undtagelse af Aarhus Universitet (AU) og Syddansk Universitet (SDU), svinger værditilvæksten per årsværk (arbejdskraftproduktiviteten) i et spænd på ± 10 pct. af niveauet for *øvrige iværksættere* i kalenderåret efter opstart. Derudover har DTU-iværksættere færrest ansatte et år efter opstart, mens CBS-iværksættere har flest. Omsætningen er højest for *øvrige iværksættere*.

I væksttermer adskiller universitetsiværksættervirksomhederne sig markant fra øvrige iværksættervirksomheder. Målt på **vækst i beskæftigelse, produktivitet og omsætning** fra første til tredje år efter opstart, voksede universitetsiværksætterne (UNI) hurtigere end *øvrige iværksættere*. De formåede at skabe højere beskæftigelses- og omsætningsvækst og samtidig øge værditilvæksten så markant, at det ledte til et løft i produktiviteten på knap 7 pct. om året. Øvrige iværksættervirksomheder oplevede nulvækst i produktiviteten.

Branchefordelingen (branche 19) af iværksættervirksomhederne i Tabel 2 viser, at vi primært finder virksomhederne indenfor servicefagene under *Rådgivning og vidensservice* og *Information og kommunikation* samt, for nyuddannede på kandidatniveau, *Social og Sundhed*. Alle brancher er forbundet med intensiv brug af højtuddannede på bachelor- og kandidatniveau.⁵

³ Beskæftigelsestallene dækker alle virksomhederne, men økonomiske nøgletal findes kun for et udpluk af virksomhederne i de private byerhverv. Væksttallene er inflationskorrigerede, øvrige tal er nominelle gennemsnit.

⁴ For en nærmere beskrivelse af grupperingen af iværksættere, se sidste afsnit i dette notat.

⁵ Branchekoden er kun retningsvisende, fordi den kun fortæller, hvilken aktivitet på detaljeret niveau (ca. 700 mulige kategorier), som en virksomhed har sin største aktivitet indenfor. Denne allokering skal være konsistent på aggregeret niveau (som herover branche 19-niveau). Se www.dst.dk/db07.



Tabel 2 De mest almindelige brancher for nyregistrerede universitetsiværksættervirksomheder – opgjort separat for hver af uddannelsesgrupperne (hver gruppes brancheallokering summer til 100 pct.)

Studerende på universiteterne (ikke færdiguddannet)	Andel
Rådgivning og vidensservice	24
Information og kommunikation	25
Hoteller og restauranter	7
Handel	12
Nyuddannede på bachelorniveau	
Undervisning	49
Rådgivning og vidensservice	11
Ejendomshandel og udlejning	9
Vandforsyning og renovation	5
Nyuddannede på kandidatniveau (inkl. ph.d.)	
Rådgivning og vidensservice	42
Social og sundhed	23
Information og kommunikation	16
Kultur og fritid	2

Styrelsen for Forskning og
Innovation

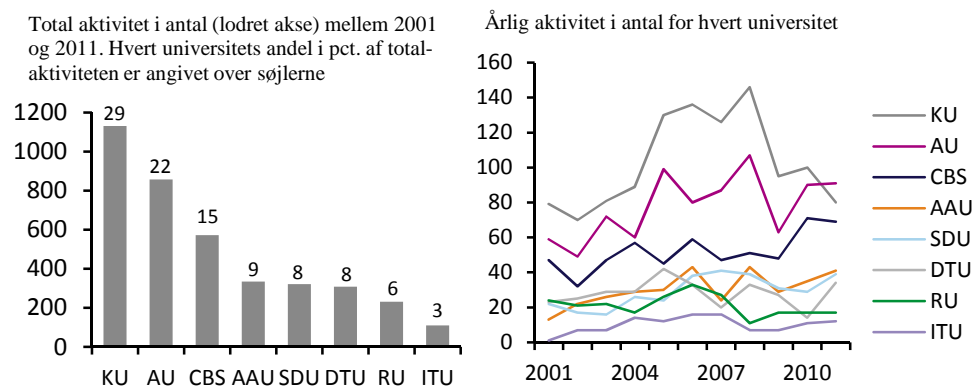
Note: Tallene er opgjort for alle videregående uddannelsesinstitutioner, som tilbyder uddannelse på bachelor- og kandidatniveau. For gruppen studerende udgør universiteternes studenteriværksætteri 75 pct., bachelorerne 25 pct. og for kandidatniveau over 90 pct. af aktiviteten.

Kilde: Styrelsen for Forskning og Innovations egne beregninger på særkørsel på registerdata fra Danmarks Statistik.

Iværksætteraktiviteter på universiteterne er gennem 00'erne steget med 43 pct.

I 2001 startede 268 studerende og nyuddannede på bachelor og kandidatniveau fra de otte universiteter virksomheder op. I 2011 var tallet steget med 43 pct. til 383. De årlige aktivitetsniveauer toppede i opsvingsårene 2005-2008, særligt med bidrag fra studerende ved Københavns Universitet (KU) og AU.

Figur 1 Samlet iværksætteraktivitet blandt studerende og nyuddannede på bachelor- og kandidatniveau fra landets otte universiteter



Note: Figuren viser antallet af årlige registreringer af studerende og nyuddannede (bachelor- og kandidatniveau), der startede egen virksomhed. Figuren til venstre viser en summering af de årlige registreringer mellem 2001 og 2011. Til højre er vist udviklingen i de årlige tal.

Kilde: Styrelsen for Forskning og Innovations egne beregninger på særkørsel på registerdata fra Danmarks Statistik.

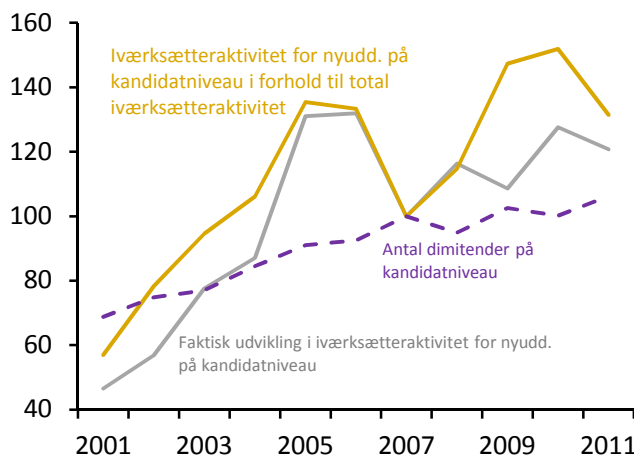


Figur 1 viser det samlede antal iværksættere, der startede nye virksomheder som studerende eller nyuddannede på bachelor- og kandidatniveau mellem 2001 og 2011. Venstre figur viser en summering for alle årene, mens højre figur viser de årlige aktivitetsniveauer for hvert universitet. I den summerede figur (tv) angiver tallene over hver søjle det pågældende universitets procentandel af det samlede antal universitetsiværksættere.

Som nævnt i indledningen er det en kraftig stigning i iværksætteraktiviteten blandt nyuddannede på kandidatniveau, som driver den totale stigning i universitetsiværksætteri fra 2001 til 2011 på 43 pct. I perioden er Danmark årligt blevet tilført et stigende antal nyuddannede på kandidatniveau. Figur 2 viser udviklingen i aktiviteten for nyuddannede på kandidatniveau sammenholdt med udviklingen i den generelle iværksætteraktivitet og stigningen i antallet af nyuddannede på kandidatniveau.

Figur 2 Iværksætteri blandt nyuddannede på kandidatniveau fra landets otte universiteter: Faktisk udvikling og udvikling relativt til den generelle udvikling i iværksætteri for alle danske iværksættere, 2007=indeks 100

Styrelsen for Forskning og
Innovation



Kilde: Styrelsen for Forskning og Innovations egne beregninger på særkørsel på registerdata fra Danmarks Statistik samt Styrelsen for Videregående Uddannelsers udtræk af kandidatproduktion fra Danmarks Statistiks registre.

Fra 2001 til 2011 er iværksætteraktiviteten blandt nyuddannede på kandidatniveau steget med 159 pct. I samme periode er antallet af nyuddannede på kandidatniveau vokset med 54 pct. Et skøn for bidraget til stigningen i gruppens iværksætteraktivitet fra flere nyuddannede på kandidatniveau (og dermed potentielt flere iværksættere) udgør ca. en tredjedel. Derfor peger den kraftige stigning på et markant, strukturelt løft i denne gruppes iværksætteraktivitet. Dertil understreger udviklingen relativt til udviklingen for alle iværksættervirksomheder i Danmark et strukturelt løfte.

Iværksættere fra KU og AU har startet hver anden iværksættervirksomhed mellem 2001 og 2011, men iværksætterfrekvensen ved CBS, DTU og ITU har været højere - især blandt studerende (Figur 3)

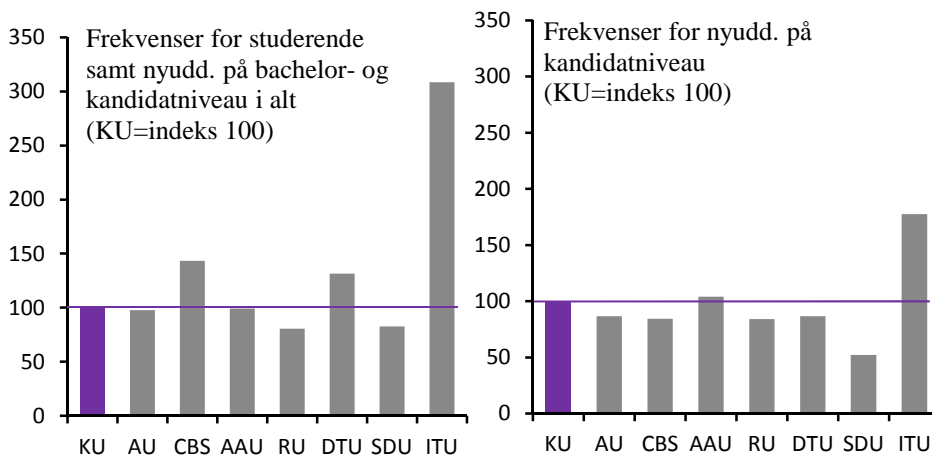
Figur 3 viser frekvensen af studerende og nyuddannede fra de otte universiteter i Danmark, der starter egen virksomhed. Alle frekvenser er opgjort relativt til KU (indeks=100). Frekvensen er beregnet på perioden 2007-2011. For alle tre grupper samlet (studerende plus nyuddannede på bachelor- og kandidatniveau) er frekven-



sen beregnet i forhold til antal indskrevne studerende. Frekvensen for nyuddannede på kandidatniveau er beregnet på grundlag af kandidatproduktionen.

Iværksættere med tilknytning til KU (29 pct.) og AU (22 pct.), de to største universiteter i Danmark, stod bag hver anden nystartede virksomhed i perioden 2001-2011 (se Figur 1, tv.).

Figur 3 Sammenligning af iværksætterfrekvenser på tværs af universiteterne. Tal for 2007-2011



Styrelsen for Forskning og
Innovation

Note: Figuren sammenligner universiteternes gennemsnitlige iværksætterfrekvenser i perioden 2007-2011. Tallene er opgjort relativt til KU, som har indeks 100. KU har flest iværksættere totalt og er derfor valgt som referencepunkt for at minimere den relative måleusikkerhed. Således vurderes ITU-frekvenserne (små tal på lille grundlag) at være forbundet med større måleusikkerhed end fx AU-, KU- og CBS-frekvenser.

Frekvenserne i venstre figur vedrører aktivitet for studerende og nyuddannede på bachelor- og kandidatniveau. De er beregnet som antallet af iværksættere divideret med antal indskrevne studerende. Frekvenserne i højre figur vedrører aktiviteten blandt nyuddannede på kandidatniveau beregnet som antallet af iværksættere divideret med kandidatproduktionen.

Kilde: Styrelsen for Forskning og Innovations egne beregninger på særkørsel på registerdata fra Danmarks Statistik samt universiteternes statistiske beredskab.

Især under højkonjunktoren i 2005 til 2008 var virksomhedsregistreringsaktiviteten høj blandt iværksættere med tilknytning til landets to største universiteter. En vigtig årsag til de to universiteters dominans i totalen er deres store antal indskrevne studerende. Ser vi i stedet på antal iværksættervirksomheder per studerende (tal fra 2007-2011), så er frekvensen af det samlede iværksætteri blandt studerende og nyuddannede mellem halvanden og tre gange så høj på ITU (hhv. studerende og nyuddannede på kandidatniveau) som på KU og AU.

Frekvensen af iværksætteri er også højere på Copenhagen Business School (CBS) og Danmarks Tekniske Universitet (DTU) (se Figur 3, tv), men det skyldes høj aktivitet blandt studerende. Aktiviteten for deres nyuddannede på kandidatniveau er derimod relativt lavere end KU's nyuddannede på kandidatniveau (se Figur 3, th). Forskellene i iværksætterfrekvens for studerende og nyuddannede på tværs af universiteterne indikerer, at formålet med virksomhedsregistrering og vurderingen af perspektiverne for en fremtid som iværksætter varierer på tværs af uddannelsesretningerne. En mulig forklaring på den relativt lave iværksætteraktivitet for nyuddannede på kandidatniveau fra CBS sammenlignet med deres medstuderendes relativt høje aktivitet kan være, at de starter servicevirksomheder, som har forholdsvis lave adgangsbarrierer med lavt kapitalbehov, og derfor er det nemmere at opstarte og nedlukke. Samtidig kan nyuddannede på kandidatniveau fra CBS vægte



ansættelse og karrieremuligheder i det etablerede erhvervsliv højere.⁶ Nyuddannede fra ITU på kandidatniveau lader til nemmere at omsætte ide til virksomhed med spidskompetencer inden for IT. Adgangsbarrierer på linje med ovennævnte for CBS-iværksættere kan også være forklaringer.

Tabel 3 Virksomheder startet i perioden 2001-2008, som overlever de første tre år efter opstart – opgjort efter iværksætteres tilknytning til universiteter

	Antal virksomheder ved opstart	Overlevende andele		Antal årsværk i alt for virksomheder, der lever mindst tre år	
		+1 år	+3 år	+1år	+3 år
Universiteter	- antal -	--- pct. ---		--- antal ---	
I alt (UNI)	2.826	63	43	2.754	3.040
KU	866	64	45	888	926
AU	626	67	48	667	697
CBS	394	62	41	435	483
DTU	235	60	38	171	234
AAU	234	63	41	204	233
SDU	205	65	45	195	242
RUC	184	51	31	125	143
ITU	82	57	40	69	83
Virksomheder startet af iværksættere uden tilknytning til universiteterne					
EJ UNI	1.804	72	52	1.398	1.491
Øvrige	135.577	78	57	186.106	201.614

Styrelsen for Forskning og
Innovation

Note: Tallene dækker al iværksætteraktivitet blandt studerende og nyuddannede på bachelor og kandidatniveau. Tabellen viser iværksætteraktiviteten mellem 2001 (første år i data) og 2008 (tre år før seneste år, 2011, i data).

EJ UNI omfatter opstartede virksomheder af iværksættere med tilknytning til andre videregående uddannelsesinstitutioner, som tilbyder uddannelse på bachelor- og/eller kandidatniveau. Øvrige omfatter alle andre iværksættere uden for UNI- og EJ UNI-kategorierne i Danmark.

Kilde: Styrelsen for Forskning og Innovations egne beregninger på særkørsel på registerdata fra Danmarks Statistik.

Universitetsstuderende og -kandidater startede knap 4.000 virksomheder mellem 2001 og 2011, og hver årgang sikrede tre år efter opstart omkring 400 årsværks beskæftigelse

Fra 2001 til 2011 registrerede studerende og nyuddannede på bachelor- og kandidatniveau fra landets otte universiteter knap 4.000 iværksættervirksomheder med reel aktivitet.⁷ Det svarer til omtrent 2 pct. af alle nyregistrerede virksomheder i perioden.

⁶ CEBR-analysen "Arbejdsmarkedssituation for dimittender fra CBS", 2013, peger på, at CBS-studerende på to parametre, løn og stillingsansvar, klarer sig signifikant bedre end sammenlignelige kandidater fra andre universiteter: De har udsigt til højere løn og ender oftere i lederstillinger. Ud fra en cost-benefit-tilgang til karrierevalg kan det veje relativt tungt overfor en mere usikker fremtid som iværksætter.

⁷ Der har i perioden været fusioner af en del selvstændige institutioner. Dette er der taget højde for, således at tidligere selvstændige institutioner i perioden 2001-2011 tælles under det universitet, som de er blevet sammenlagt på et givent tidspunkt mellem 2001 og i dag.



Tre år efter opstart var knap halvdelen af virksomhederne fortsat aktive og sørgede i perioden 2001-2008 for beskæftigelse til 3040 årsværk eller 380 årsværk per iværksætterårgang. Dermed beskæftigede tre år gamle iværksættervirksomheder mindst 380 mennesker på fuldtid eller deltid om året.

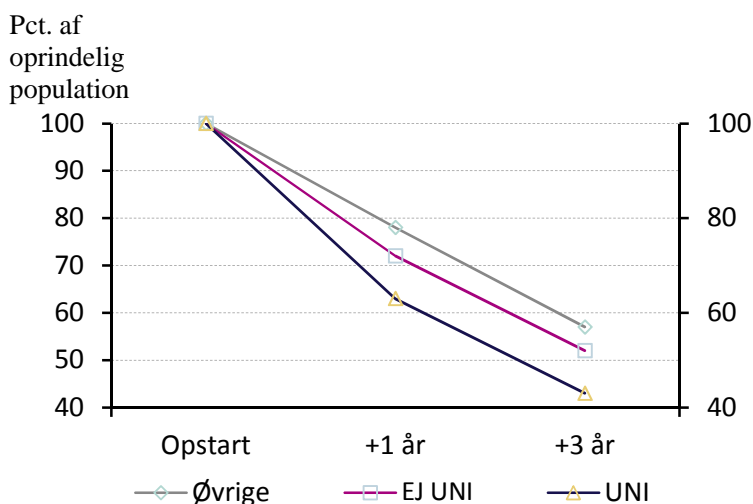
Universitetsiværksættervirksomheder lukker oftere end andre iværksættere kort efter opstart

Figur 4 viser grafisk overlevelsesmønstre for tre grupper af iværksættervirksomheder: *Universitetsiværksættere (UNI)*, *Iværksættere fra andre videregående uddannelsesinstitutioner (EJ UNI)* samt *Øvrige iværksættere*.

Grafen viser, at årsagen til lavere overlevelsesgrad tre år efter opstart hovedsageligt er, at universitetsiværksættere (UNI) især nedlægger cvr-nummeret oftere allerede et år efter opstart. Fra et til tre år efter opstart falder yderligere 20 pct. af det oprindelige antal startede virksomheder fra inden for alle grupper.

Årsagen kan være, at igangværende studerende, som udgør omkring 70 pct. af iværksætterne på universiteterne (resten er nyuddannede), oftere opretter virksomhed med kortsigtet formål. Det kan fx være ad hoc arbejde som eksternt ansat for en eller flere virksomheder (fx oversættelse, undervisning eller analyse), hvorimod andre iværksættere oftere kan have en mere langsigtet strategi med virksomhedsopstarten.⁸

Figur 4 Overlevelsesmønstre for iværksættervirksomheder (overlevende cvr-numre)



Note: Usikkerhed: Der er ikke taget højde for, at virksomheder kan skifte cvr-nummer. *EJ UNI* omfatter opstartede virksomheder af iværksættere med tilknytning til andre videregående uddannelsesinstitutioner, som tilbyder uddannelse på bachelor- og/eller kandidatniveau. *Øvrige* omfatter alle andre iværksættere uden for UNI- og EJ UNI-kategorierne i Danmark.

Kilde: Styrelsen for Forskning og Innovations egne beregninger på særkørsel på registerdata fra Danmarks Statistik.

Det betyder, at fx aktiviteter fra studerende og kandidater fra Ingeniørhøjskolen i Århus optræder under AU, fordi institutionerne fusionerede i 2012, selvom de ikke var det i 2001-2011.

⁸ Usikkerhed: Vi kender ikke årsagen til at cvr-numre nedlægges. Det behøver ikke at betyde, at virksomheden lukker. En virksomhed kan skifte cvr-nummer i visse tilfælde i forbindelse med overgang til ny selskabsform, ved opkøb af virksomheden samt anden overdragelse. Vi har i denne analyse ikke haft mulighed for at tage højde for dette.



Virksomheder behandlet i denne analyse og betydningen af diskretionskrav

Vi fokuserer på virksomheder startet af iværksættere, som enten er studerende på eller nyuddannede på bachelor- eller kandidatniveau inklusiv ph.d'ere fra landets otte universiteter.^{9,10} De nyuddannede tæller med, hvis de har startet virksomhed indenfor to år efter dimittendåret. Vi benytter benævnelsen **universitetsiværksætter** om disse iværksættere og deres virksomheder.

Vi sammenligner universitetsiværksætterne med to referencegrupper:

- *EJ UNI* følger ovenstående kriterier og omfatter iværksættere med tilknytning til andre videregående uddannelsesinstitutioner, som tilbyder uddannelser på bachelor- og kandidatniveau. Disse virksomheder udgør godt 1 pct. af alle iværksættervirksomheder.
- *Øvrige* omfatter alle andre iværksættervirksomheder. Det vil sige uanset fx uddannelsesbaggrund eller tidspunkt for fuldført uddannelse. Disse virksomheder udgør knap 97 pct. af alle iværksættervirksomheder.

Styrelsen for Forskning og
Innovation

Den største udfordring i beskrivelsen af virksomhederne er at opretholde registerstatistikens diskretionskrav, som sikrer personer og virksomheder anonymitet. Ser vi på den typiske overlevende iværksættervirksomhed (medianvirksomheden) tre år efter start, har den ét årsværk ansat, som næsten med sikkerhed er iværksætteren selv. Den gennemsnitlige virksomhed har derimod knap tre årsværk ansat, hvilket afspejler, at blandt de overlevende virksomheder er der en lille kerne af virksomheder, som ansætter betydeligt flere end knap tre årsværk. Af denne årsag samt på grund af tilfælde med få observationer for de enkelte år, anvender vi flere steder data samlet over hele perioden 2001-2011.

⁹ Ph.d'ere er for lille en gruppe til at optræde selvstændigt, da den vil blive ramt af anonymitetskravet for undersøgte individer og virksomheder i Danmarks Statistiks registerdata.

¹⁰ Iværksætterdatabase medtager nystartede virksomheder med et minimumskrav til aktivitet (se www.dst.dk/kvalitetsdeklaration/106175)