



Notat:

Planlagte undervisningstimer og planlagt undervisningstid i kommunale segregerede tilbud, 2014/2015

Dette notat giver overblik over lands- og kommunetal for de kommunale segregerede tilbuds planlagte timer på 1.-9. klassetrin for henholdsvis skoleugens samlede gennemsnitlige længde, den samlede fagopdelte undervisning samt timerne for fagene dansk, matematik og historie, hvor der er lovfastsatte krav om minimumstimetal. Notatet indeholder endvidere en kommuneopgørelse over antallet af skoler, som har angivet kommunal tilladelse til at fravige reglerne om mindste varighed af undervisningstiden, jf. folkeskolelovens § 16 b.

Opgørelsen viser, at de segregerede tilbud bredt set er et stykke fra at planlægge undervisningstimerne og undervisningstiden i overensstemmelse med kravene i folkeskoleloven. Tabel 1 nedenfor viser andelen af skoler, der for skoleåret 2014/15 planlægger med timer, der er i overensstemmelse med lovens krav.

Tabel 1. Andel af skoler, der planlægger i overensstemmelse med lovens krav, 2014/2015

| Område | Skole- ugens længde | Fagopdelte undervis- ning | Mini- mumstime- tal for Dansk | Mini- mumstime- tal for Ma- tematik | Mini- mumstime- tal for hi- storie | For samtlige områder |
|--------------|---------------------------|---------------------------------|--|--|---|-------------------------|
| Andel | 72,5 % | 69 % | 80,8 % | 85,6 % | 81,4 % | 56,5 % |

Note: Opgjort på specialklasser, specialskoler samt dagbehandlingstilbud og anbringelsessteder i kommunale segregerede tilbud. For "Skoleugens længde" og "For samtlige områder" indgår beregningen af skoleugens længde dog kun for specialklasser, specialskoler samt dagbehandlingstilbud og anbringelsessteder i kommunale segregerede tilbud uden kommunal tilladelse til at fravige reglerne om mindste varighed af undervisningstiden, jf. folkeskolelovens § 16 b.

Kilde: Styrelsen for It og Læring

På kommuneniveau er der større udsving i den planlagte opfyldelse af lovens krav, og derfor er dette notat inddelt i afsnit for såvel lands- som kommunetal for de tre opgørelsesområder (skoleugens længde, samlet fagopdelte undervisning og minimumstimetal for dansk/matematik/ historie).

Dette års indberetning af de planlagte timer er den første efter folkeskolereformens ikrafttrædelse, og det skal i den forbindelse bemærkes, at tallene i notatet vil være behæftet med en lidt større usikkerhed end normalt. Der er eksempelvis for nogle skoler konstateret manglende indberetning af timer til lektiehjælp og faglig fordybelse. Overordnet set giver tallene dog en klar indikation af skolernes samlede planlægning af undervisningstimerne og undervisningstiden.

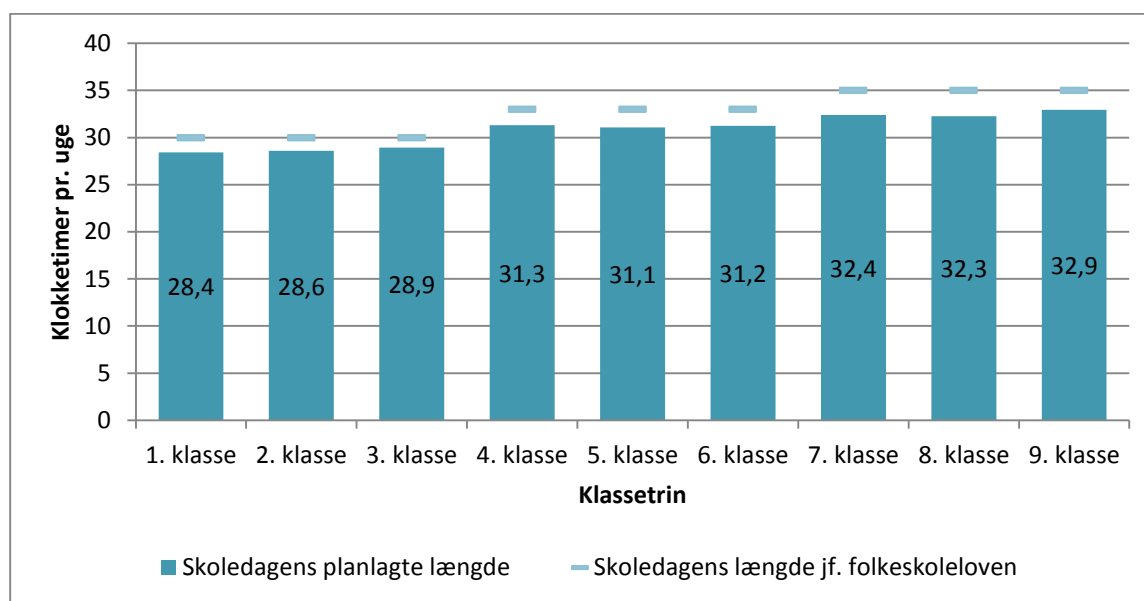
1 Skoleugens længde

Det er i folkeskolelovens § 14 b angivet, at skoleårets samlede varighed for børnehaveklassen samt 1.-3. klassetrin skal være mindst 1200 timer, svarende til 30 timer pr. uge i gennemsnit, hvis der regnes med et skoleår på 40 uger. For 4.-6. klasse er tallet mindst 1320 timer, svarende til 33 timer i gennemsnit pr. uge. For 7.-9. klasse er tallet 1400 timer, svarende til 35 timer pr. uge i gennemsnit.

1.1 Landstal

I figur 1 er opgjort den samlede indberettede gennemsnitlige længde af skoleugen pr. klassetrin. På landsplan planlægger skolerne med færre timer end loven forudsætter.

Figur 2. Den planlagte undervisningstid pr. uge, fordelt på klassetrin, 2014/2015

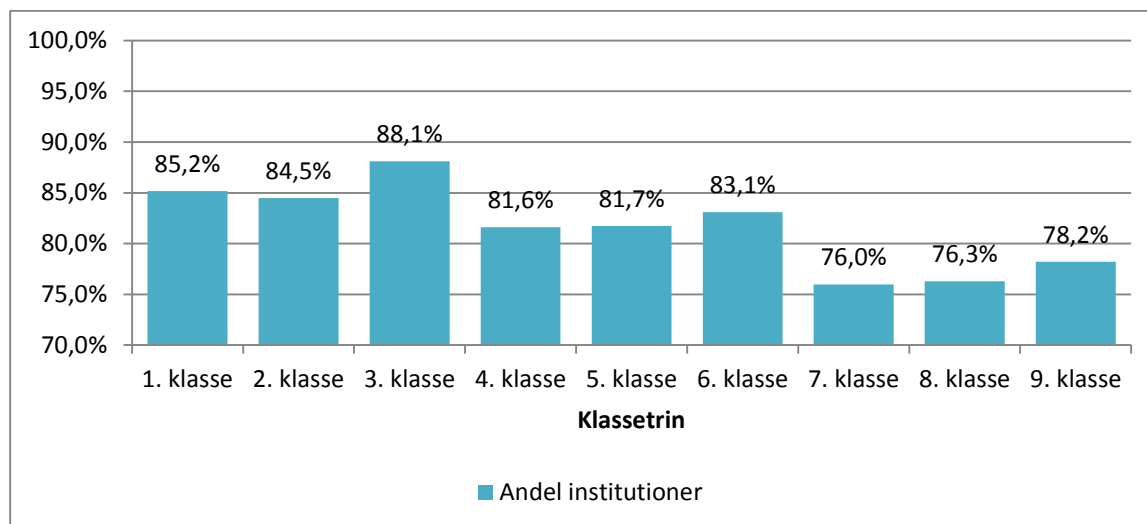


Note: Opgjort for specialklasser, specialskoler samt dagbehandlingstilbud og anbringelsessteder i kommunale segregerede tilbud uden kommunal tilladelse til at fravige reglerne om mindste varighed af undervisningstiden. jf. folkeskolelovens § 16 b.

Kilde: Styrelsen for It og Læring.

I figur 2 er der for hvert klassetrin opgjort, hvor stor en andel af skolerne, der planlægger med henholdsvis 30, 33 og 35 ugentlige timer i gennemsnit. Figuren viser, at der er en tendens til, at der for udskolingen (7.-9. klasse) er en lavere andel skoler, der planlægger med det ved lov fastsatte antal timer, end i indskolingen og på mellemtrinnet.

Figur 3. Andel skoler, hvor den planlagte undervisningstid lever op til lovens krav, fordelt på klassetrin, 2014/2015



Note: Opgjort for specialklasser, specialskoler samt dagbehandlingstilbud og anbringelsessteder i kommunale segregerede tilbud uden kommunal tilladelse til at fravige reglerne om mindste varighed af undervisningstiden jf. folkeskolelovens § 16 b.

Kilde: Styrelsen for It og Læring.

72,5 % af skolerne med segregerede tilbud planlægger på alle klassetrin med en gennemsnitlig længde af skoleugen, der lever op til kravene i folkeskoleloven.

1.2 Kommunetal

Der er i alt 29 ud af 95 kommuner, der for samtlige skoler for samtlige klassetrin planlægger at leve op til lovens krav om skoleugens gennemsnitlige længde på henholdsvis 30, 33 og 35 timer. Ses der på antallet af kommuner, der pr. klassetrin planlægger at leve op til lovens krav, viser der sig en fordeling som vist nedenfor i tabel 2, hvor særligt 7. og 8. klassetrin skiller sig ud med et lavt antal kommuner, som planlægger i overensstemmelse med lovens krav.

Tabel 2. Antallet af kommuner pr. klassetrin, der planlægger i overensstemmelse med lovens krav om undervisningstidens samlede længde.

| Klassetrin | 1. | 2. | 3. | 4. | 5. | 6. | 7. | 8. | 9. |
|-----------------|----|----|----|----|----|----|----|----|----|
| Kommuner | 59 | 56 | 61 | 52 | 51 | 50 | 39 | 38 | 41 |

Note: Opgjort for specialklasser, specialskoler samt dagbehandlingstilbud og anbringelsessteder i kommunale segregerede tilbud uden kommunal tilladelse til at fravige reglerne om mindste varighed af undervisningstiden, jf. folkeskolelovens § 16 b.

Kilde: Styrelsen for It og Læring

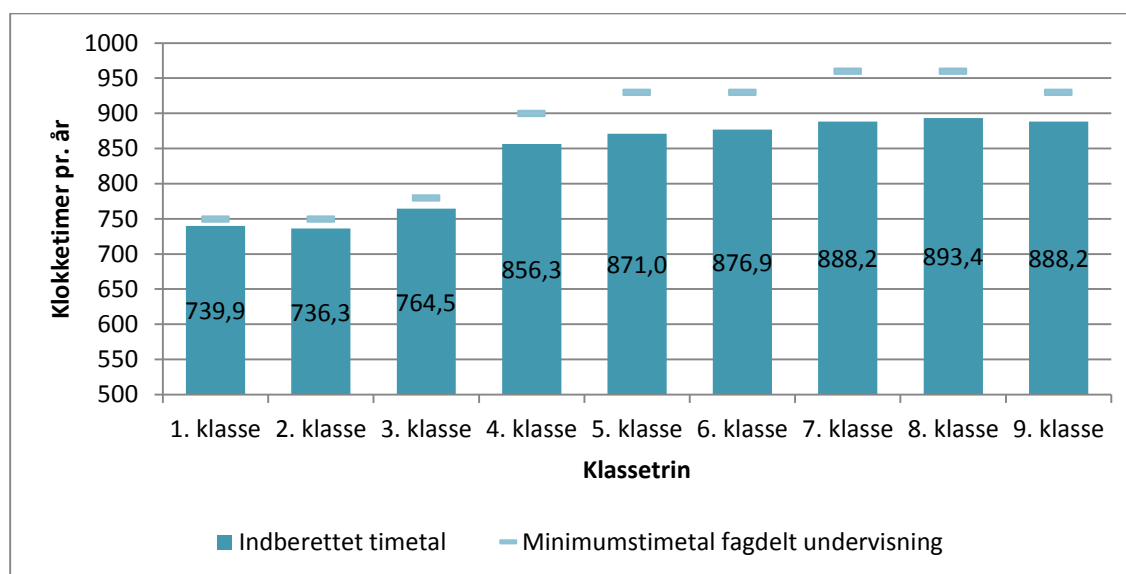
2 Samlet fagopdelt undervisning

Der er i folkeskolelovens bilag 1 angivet et årligt minimumstimetal pr. klassetrin for den samlede fagopdelte undervisning. I dette afsnit sammenholdes de samlede indberettede planlagte undervisningstimer for den fagopdelte undervisning for 1.-9. klasse med lovens minimumstimetal.

2.1 Landstal

I figur 3 er de samlede planlagte fagopdelte undervisningstimer på landsplan opgjort pr. klassetrin, og tallene viser, at der i gennemsnit for alle klassetrin planlægges med færre undervisningstimer end de lovfastsatte minimumstimer. Dette er særligt udbredt på mellemtrin og i udskoling, mens skolerne i gennemsnit ligger tættere på lovens krav i indskolingen.

Figur 3. Gennemsnitligt planlagt timetal for den samlede fagopdelte undervisning, hele landet, 2014/2015

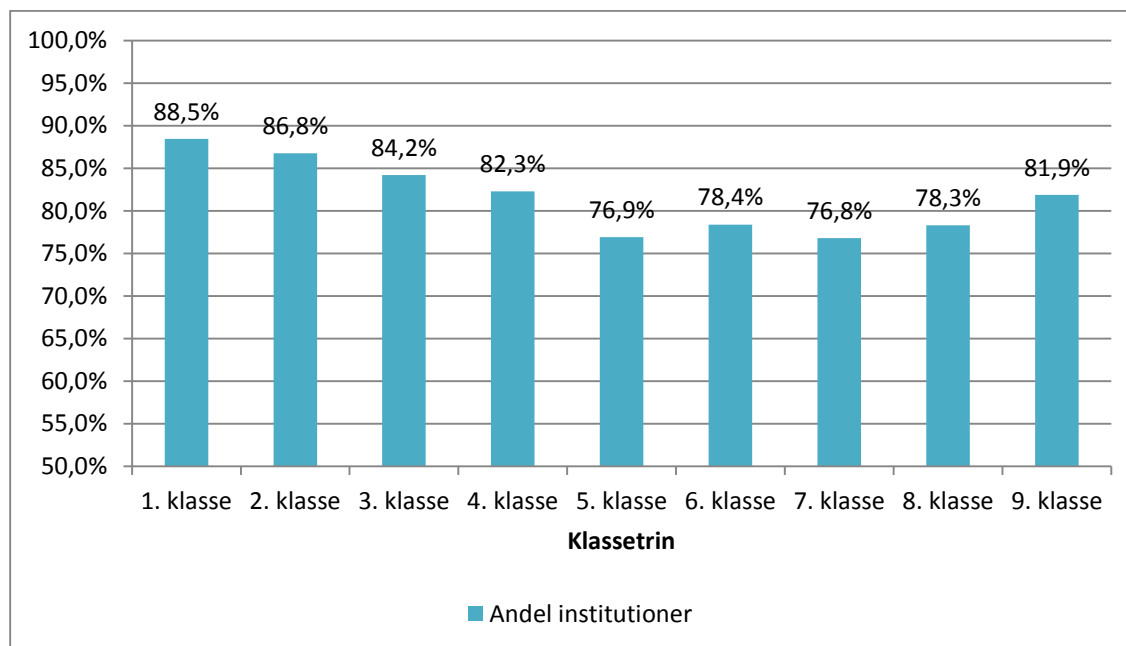


Note: Opgjort for specialklasser, specialsoler samt dagbehandlingstilbud og anbringelsessteder i kommunale segregerede.

Kilde: Styrelsen for It og Læring

Ses der på skoler, som ligger over de lovfastsatte minimumstal for den samlede fagopdelte undervisning, viser figur 4 andelen pr. klassetrin, som planlægger efter de lovfastsatte minimumstal. Det er primært i indskolingen, at flest skoler har planlagt med det forventede antal timer til den samlede fagopdelte undervisning.

Figur 4. Andel skoler pr. klassetrin, hvor timetallet for den fagopdelte undervisning lever op til lovens krav, 2014/2015



Note: Opgjort for specialklasser, specialsukoler samt dagbehandlingstilbud og anbringelsessteder i kommunale segregerede.

69 % af skolerne med segregerede tilbud planlægger for samtlige klassetrin at opfylde lovens minimumstimetal for den fagopdelte undervisning for klassetrinene 1 til 9.

2.2 Kommunedatal

Der er i alt 14 ud af 96 kommuner, hvor skolerne for samtlige klassetrin i de segregerede tilbud planlægger at leve op til minimumstimetallet for den fagopdelte undervisning.

Af tabel 3 fremgår fordelingen af kommuner, der pr. klassetrin for alle skoler planlægger at leve op til de fastsatte minimumstimetal for den fagopdelte undervisning. Igen er det særligt på mellemtrin og i udskoling, at kommunerne ligger lavere end lovens krav til timetal i den fagdelte undervisning.

Tabel 3. Antallet af kommuner pr. klassetrin, der planlægger at leve op de fastsatte minimumstimetal for den fagopdelte undervisning.

| Klassetrin | 1. | 2. | 3. | 4. | 5. | 6. | 7. | 8. | 9. |
|-----------------|----|----|----|----|----|----|----|----|----|
| Kommuner | 59 | 52 | 43 | 41 | 32 | 31 | 29 | 36 | 42 |

Note: Opgjort for specialklasser, specialsukoler samt dagbehandlingstilbud og anbringelsessteder i kommunale segregerede tilbud.

Kilde: Styrelsen for It og Læring

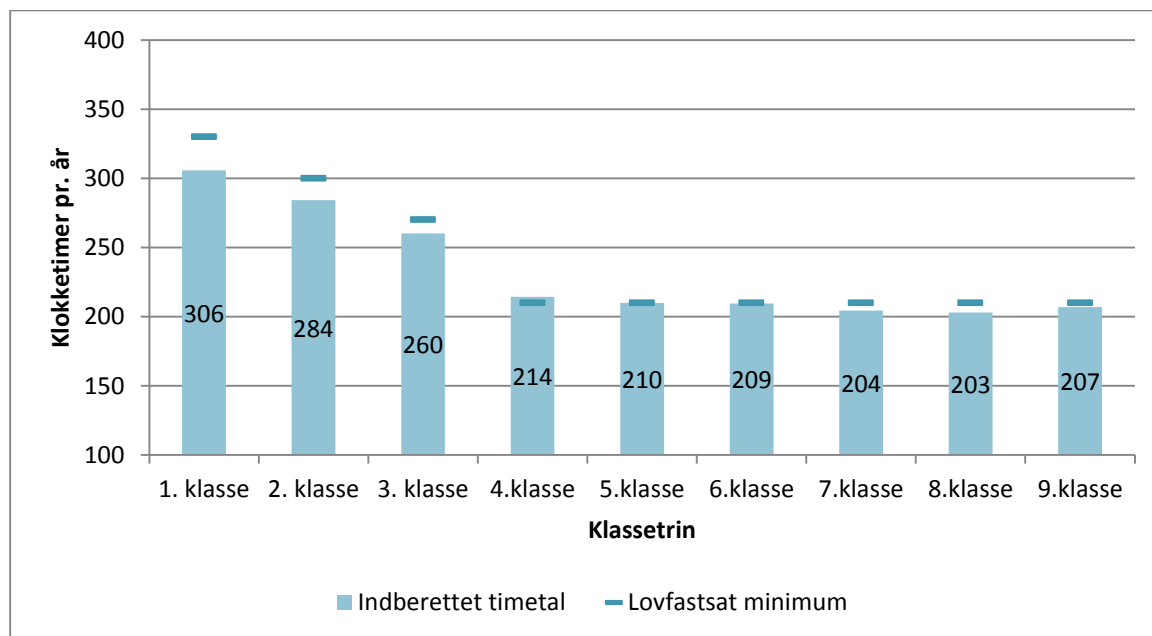
3 Minimumstimetal for dansk/matematik/historie

Der er i folkeskolelovens bilag 1 angivet et årligt minimumstimetal pr. klassetrin for fagene dansk, matematik og historie. I dette afsnit sammenholdes de samlede indberettede planlagte undervisningstimer i fagene dansk, matematik og historie med lovens minimumstimetal.

3.1 Landstal

Figur 5, 7 og 9 viser tallene for de tre fag med krav til minimumstimetal, og tallene viser, at skolerne på landsplan i gennemsnit ikke planlægger med det timetal, som loven foreskriver i dansk, matematik og historie.

Figur 5. Gennemsnitligt planlagt timetal i dansk, fordelt på klassetrin, 2014/2015



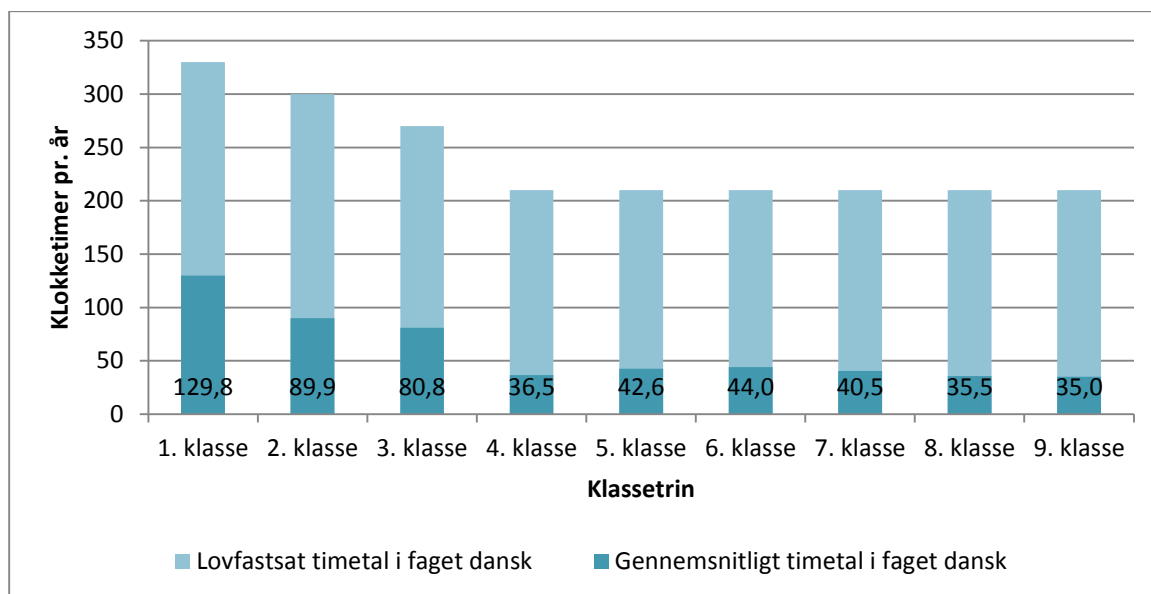
Note: Opgjort for specialklasser, specialskoler samt dagbehandlingstilbud og anbringelsessteder i kommunale segregerede.

Kilde: Styrelsen for It og Læring

De bagvedliggende tal viser samtidig, at 80,8 % af de segregerede tilbud planlægger at leve op til minimumstimetallet for faget dansk i skoleåret 2014/15.

For de skoler (19,2 %), som har indberettet et årligt timetal, der ligger under minimumstimetallet for dansk på et eller flere klassetrin, fordeler gennemsnitstimetallet pr. klassetrin sig som vist nedenfor i figur 6.

Figur 6. Gennemsnitligt planlagt timetal i dansk, fordelt på klassetrin, for 19,2 pct. af skolerne med segregerede tilbud, der ikke lever op til lovens krav, 2014/2015

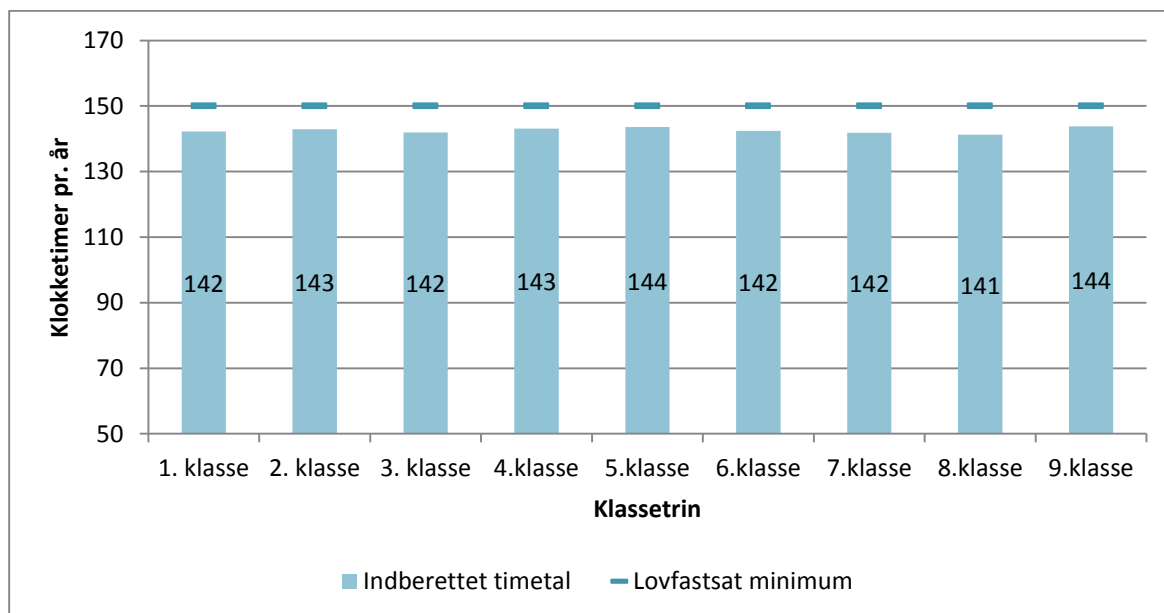


Note: Opgjort for specialklasser, specialskoler samt dagbehandlingstilbud og anbringelsessteder i kommunale segregerede.

Kilde: Styrelsen for It og Læring

Den forholdsvis store forskel mellem de to søjler i figur 6 (og følgende figurer 8 og 10 for henholdsvis fagene matematik og historie) kan forklares ved, at der for en stor del af de skoler, der ligger under det lovfastede minimumstimetal, har indberettet 0 timer for faget. Dette skyldes formentlig, at det for de segregerede tilbud i praksis kan være vanskeligt at planlægge og indberette præcise timetal, givet elevsammensætningen og dagligdagen på skolen.

Figur 7. Gennemsnitligt planlagt timetal i matematik, fordelt på klassetrin, 2014/2015



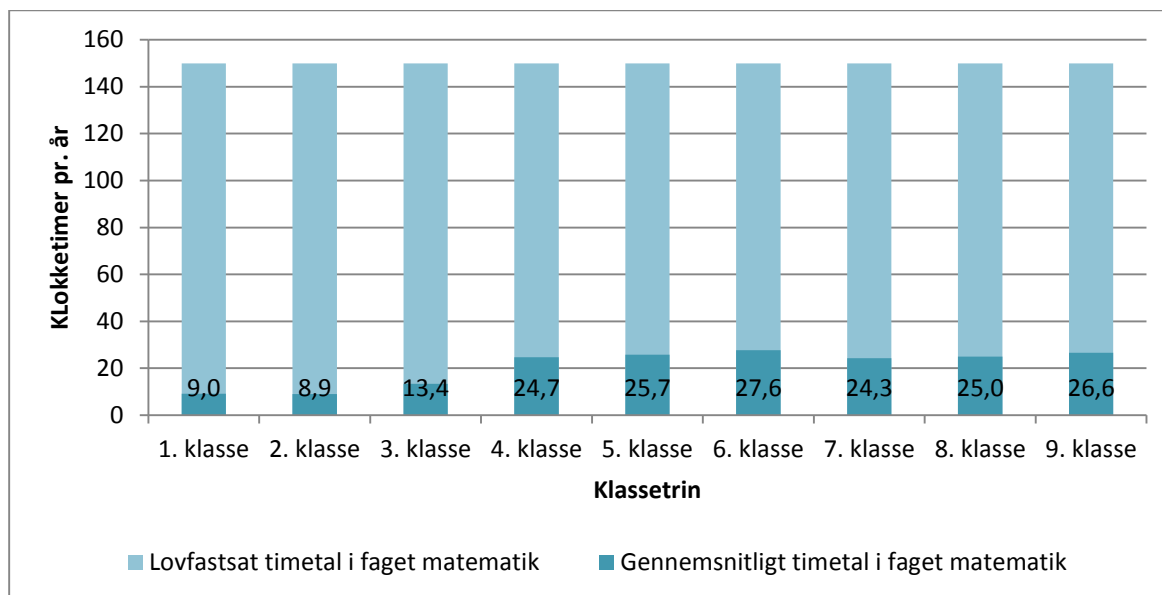
Note: Opgjort for specialklasser, specialskoler samt dagbehandlingstilbud og anbringelsessteder i kommunale segregerede.

Kilde: Styrelsen for It og Læring

De bagvedliggende tal viser samtidig, at 85,6 % af landets skoler med segregerede tilbud planlægger at leve op til minimumstimetallet for faget matematik i skoleåret 2014/15.

For de skoler (14,4 %), som har indberettet et årligt timetal, der ligger under minimumstimetallet for matematik på et eller flere klassetrin, fordeler gennemsnitstimetallet pr. klassetrin sig som vist nedenfor i figur 8.

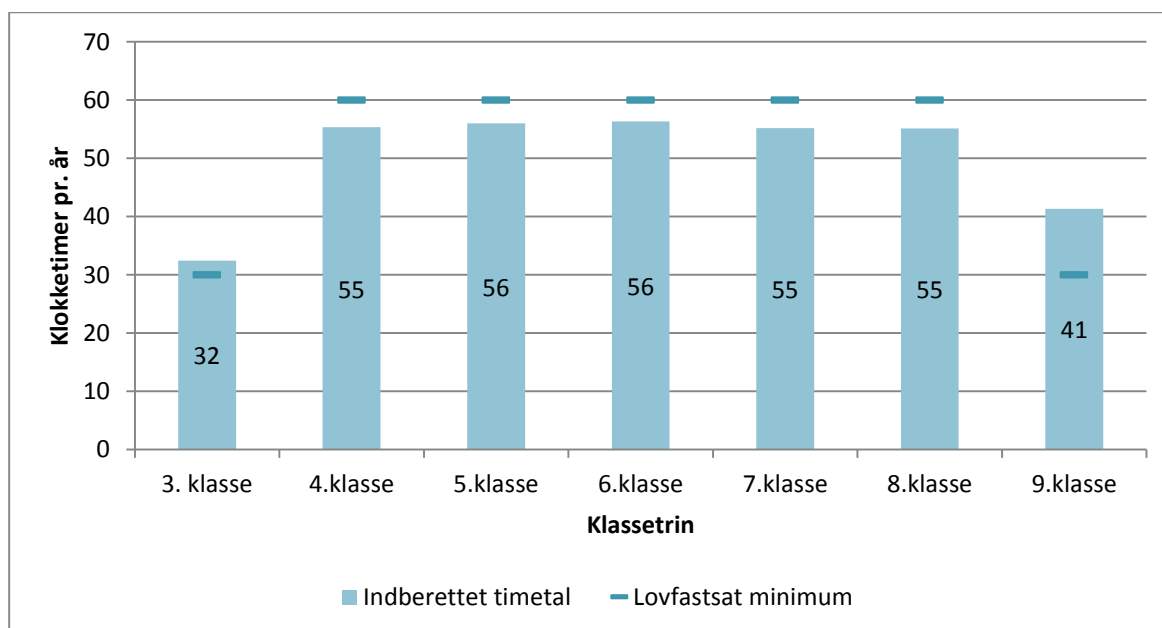
Figur 8. Gennemsnitligt planlagt timetal i matematik, fordelt på klassetrin, for de 14,4 pct. af skolerne med segregerede tilbud, der ikke lever op til lovens krav, 2014/2015



Note: Opgjort for specialklasser, specialskoler samt dagbehandlingstilbud og anbringelsessteder i kommunale segregerede.

Kilde: Styrelsen for It og Læring

Figur 9. Gennemsnitligt planlagt timetal i historie, fordelt på klassetrin, 2014/2015



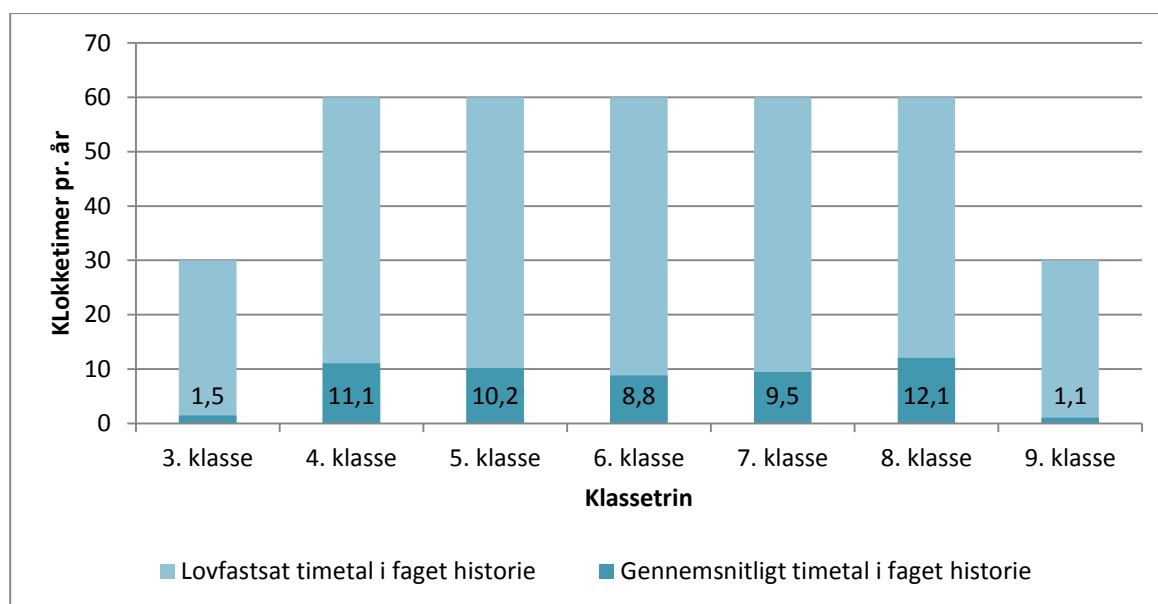
Note: Opgjort for specialklasser, specialskoler samt dagbehandlingstilbud og anbringelsessteder i kommunale segregerede.

Kilde: Styrelsen for It og Læring

De bagvedliggende tal viser samtidig, at 81,4 % af de segregerede tilbud planlægger at leve op til minimumstimetallet for faget historie i skoleåret 2014/15.

For de skoler (18,6 %), som har indberettet et årligt timetal, der ligger under minimumstimetallet for historie på et eller flere klassetrin, fordeler gennemsnitstimetallet pr. klassetrin sig som vist nedenfor i figur 10.

Figur 10. Gennemsnitligt planlagt timetal i historie, fordelt på klassetrin, for de 18,6 pct. af skolerne med segregerede tilbud, der ikke lever op til lovens krav, 2014/2015



Note: Opgjort for specialklasser, specialskoler samt dagbehandlingstilbud og anbringelsessteder i kommunale segregerede.

Kilde: Styrelsen for It og Læring

3.2 Kommunetal

Tabellen herunder viser antallet af kommuner, der for samtlige klassetrin og skoler planlægger at leve op til minimumstimetallet for henholdsvis dansk, matematik og historie.

Tabel 4. Antal kommuner, der lever op til minimumstimetallene i hhv. dansk, matematik og historie, 2014/2015

| Fag | Dansk | Matematik | Historie |
|-----------------|-------|-----------|----------|
| Kommuner | 27 | 40 | 25 |

Note: Opgjort for specialklasser, specialskoler samt dagbehandlingstilbud og anbringelsessteder i kommunale segregerede.

Kilde: Styrelsen for It og Læring

4 Skolernes planlagte anvendelse af folkeskolelovens § 16 b

I indberetningen af den planlagte undervisningstid har hver skole – for hvert klassetrin – haft mulighed for at indikere, hvorvidt skolen har kommunal tilladelse til at fravige reglerne om mindste varighed af undervisningstiden, jf. folkeskolelovens § 16 b.

Samlet set har 84 skoler ud af 712 indberettende skoler med segregerede tilbud – for minimum et klassetrin – angivet kommunal tilladelse til at fravige reglerne om mindste varighed af undervisningstiden i medfør af folkeskolelovens § 16 b.

Det bemærkes, at tallene vedrørende skolernes planlagte anvendelse af § 16 b bør læses med en vis forsigtighed, da indberetningen af disse data er den første efter folkeskolereformens ikrafttræden.

Tabel 5. Kommuneopgørelse over antallet af skoler med segregerede tilbud, der for et eller flere klassetrin har angivet kommunal tilladelse til at fravige reglerne om mindste varighed af undervisningstiden jf. folkeskolelovens § 16 b, for skoleåret 2014/15

| Kommune | Antal skoler med § 16 b | Indberettende skoler i alt | Kommune | Antal skoler med § 16 b | Indberettende skoler i alt |
|-----------------|-------------------------|----------------------------|-------------------|-------------------------|----------------------------|
| Albertslund | 1 | 4 | Langeland | 0 | 2 |
| Allerød | 1 | 8 | Lejre | 0 | 4 |
| Assens | 0 | 7 | Lemvig | 0 | 3 |
| Ballerup | 2 | 8 | Lolland | 0 | 9 |
| Billund | 1 | 1 | Lyngby-Taarbæk | 0 | 7 |
| Bornholm | 0 | 7 | Mariagerfjord | 3 | 10 |
| Brøndby | 0 | 4 | Middelfart | 0 | 4 |
| Brønderslev | 1 | 7 | Morsø | 0 | 4 |
| Egedal | 0 | 7 | Norddjurs | 0 | 5 |
| Esbjerg | 0 | 6 | Nordfyn | 2 | 4 |
| Fanø | 0 | 1 | Nyborg | 1 | 2 |
| Favrskov | 0 | 6 | Næstved | 3 | 19 |
| Faxe | 0 | 9 | Odder | 2 | 4 |
| Fredensborg | 0 | 5 | Odense | 3 | 16 |
| Fredericia | 1 | 2 | Odsherred | 1 | 7 |
| Frederiksberg | 1 | 8 | Randers | 2 | 12 |
| Frederikshavn | 2 | 6 | Rebild | 0 | 6 |
| Frederikssund | 0 | 6 | Ringkøbing-Skjern | 0 | 7 |
| Furesø | 2 | 8 | Ringsted | 0 | 10 |
| Faaborg-Midtfyn | 1 | 9 | Roskilde | 0 | 11 |
| Gentofte | 0 | 1 | Rudersdal | 1 | 5 |
| Gladsaxe | 1 | 8 | Rødovre | 1 | 6 |
| Glostrup | 0 | 5 | Samsø | 1 | 1 |
| Greve | 1 | 8 | Silkeborg | 1 | 8 |
| Gribskov | 0 | 6 | Skanderborg | 0 | 6 |
| Guldborgsund | 1 | 10 | Skive | 1 | 7 |

| | | | | | |
|------------------------------|---|----|-----------------------|---|----|
| Haderslev | 2 | 7 | Slagelse | 2 | 12 |
| Halsnæs | 0 | 3 | Solrød | 1 | 3 |
| Hedensted | 2 | 5 | Sorø | 2 | 9 |
| Helsingør | 0 | 9 | Stevns | 1 | 6 |
| Herlev | 1 | 3 | Struer | 0 | 3 |
| Herning | 1 | 13 | Svendborg | 3 | 11 |
| Hillerød | 0 | 8 | Syddjurs | 0 | 9 |
| Hjørring | 1 | 7 | Sønderborg | 0 | 8 |
| Holbæk | 1 | 19 | Thisted | 0 | 8 |
| Holstebro | 1 | 5 | Tønder | 0 | 8 |
| Horsens | 1 | 6 | Tårnby | 0 | 4 |
| Hvidovre | 0 | 8 | Vallensbæk | 0 | 2 |
| Høje-Taastrup | 0 | 6 | Varde | 2 | 4 |
| Hørsholm | 1 | 3 | Vejle | 1 | 6 |
| Ikast-Brande | 1 | 7 | Vejle | 6 | 13 |
| Ishøj | 1 | 4 | Vesthimmerland | 1 | 7 |
| Jammerbugt | 1 | 7 | Viborg | 1 | 5 |
| Kalundborg | 0 | 8 | Vordingborg | 0 | 4 |
| Kerteminde | 0 | 6 | Ærø | 0 | 1 |
| Kolding | 2 | 14 | Aabenraa | 0 | 6 |
| København¹ | 3 | 36 | Aalborg | 4 | 28 |
| Køge | 1 | 9 | Aarhus | 2 | 26 |

Note: Opgjort for specialklasser, specialskoler samt dagbehandlingstilbud og anbringelsessteder i kommunale segregerede.

Kilde: Styrelsen for It og Læring

¹ Københavns Kommune har dog gjort opmærksom på, at kommunen har fundet fejl i den indberetning, som kommunens folkeskoler og segregerede tilbud har foretaget vedrørende anvendelsen af lovens § 16 b.

5 Værd at vide

Dataafgrænsninger:

Institutionstype: Kommunale segregerede tilbud (specialklasser i folkeskolen, specialskoler og dagbehandlingstilbud og anbringelsessteder)

Skoleår: 2014/15

Der er anvendt en margen på 1 time til opgørelse af det samlede årlige timetal samt den fagopdelte undervisning. Det vil sige, at har en skole eksempelvis registreret 1199,5 timer i årligt timetal for en 1. klasse, så tæller denne indberetning som en opfyldelse af lovens krav.

For skoleugens gennemsnitlige længde gælder det, at der i opgørelsen i notatet er fraregnet indberetningerne for de klassetrin pr. institution, hvor institutionen i indberetningen har angivet kommunal tilladelse til at fravige reglerne om mindste varighed af undervisningstiden, jf. folkeskolelovens § 16 b.

Offentliggørelse af data:

Skolernes planlagte timer vil blive offentliggjort på uvm.dk.