



Notat:

Planlagte undervisningstimer og planlagt undervisningstid i folkeskolens normalklasser, 2014/2015

Dette notat giver overblik over lands- og kommunetal for skolernes planlagte timer på 1.-9. klassetrin for henholdsvis skoleugens samlede gennemsnitlige længde, den samlede fagopdelte undervisning, samt timerne for fagene dansk, matematik og historie, hvor der er lovfastsatte krav om minimumstimetotal. Notatet indeholder endvidere en kommuneopgørelse over antallet af skoler, som har angivet kommunal tilladelse til at fravige reglerne om mindste varighed af undervisningstiden, jf. folkeskolelovens § 16 b.

Opgørelsen viser, at de fleste folkeskoler planlægger undervisningstimerne og undervisningstiden i overensstemmelse med kravene i folkeskoleloven. Tabel 1 nedenfor viser andelen af skoler, der for skoleåret 2014/15 planlægger med timer, der er i overensstemmelse med lovens krav.

Tabel 1 Andel af skoler, der planlægger i overensstemmelse med lovens krav, 2014/2015

Område	Skole- ugens længde	Fagopdelt undervis- ning	Mini- mumstime- tal for dansk	Mini- mumstime- tal for ma- tematik	Mini- mumstime- tal for hi- storie	For samtlige områder
Andel	91 %	86,3 %	98 %	98,9 %	97,9 %	80,2 %

Note: Opgjort på normalklasser i folkeskolen. For "Skoleugens længde" og "For samtlige områder" indgår beregningen af skoleugens længde dog kun for normalklasser i folkeskolen uden kommunal tilladelse til at fravige reglerne om mindste varighed af undervisningstiden, jf. folkeskolelovens § 16 b.

Kilde: Styrelsen for It og Læring.

På kommuneniveau er der større udsving i den planlagte opfyldelse af lovens krav, og derfor er dette notat inddelt i afsnit for såvel lands- som kommunetal for de tre opgørelsesområder (skoleugens længde, samlet fagopdelt undervisning og minimumstimetotal for dansk, matematik og historie).

Dette års indberetning af de planlagte timer er den første efter folkeskolereformens ikrafttræden, og det skal i den forbindelse bemærkes, at tallene i notatet vil være behæftet med en lidt større usikkerhed end normalt. Der er eksempelvis for nogle skoler konstateret manglende indberetning af timer til lektiehjælp og faglig fordybelse. Overordnet set giver tallene dog en klar indikation af skolernes samlede planlægning af undervisningstimerne og undervisningstiden.

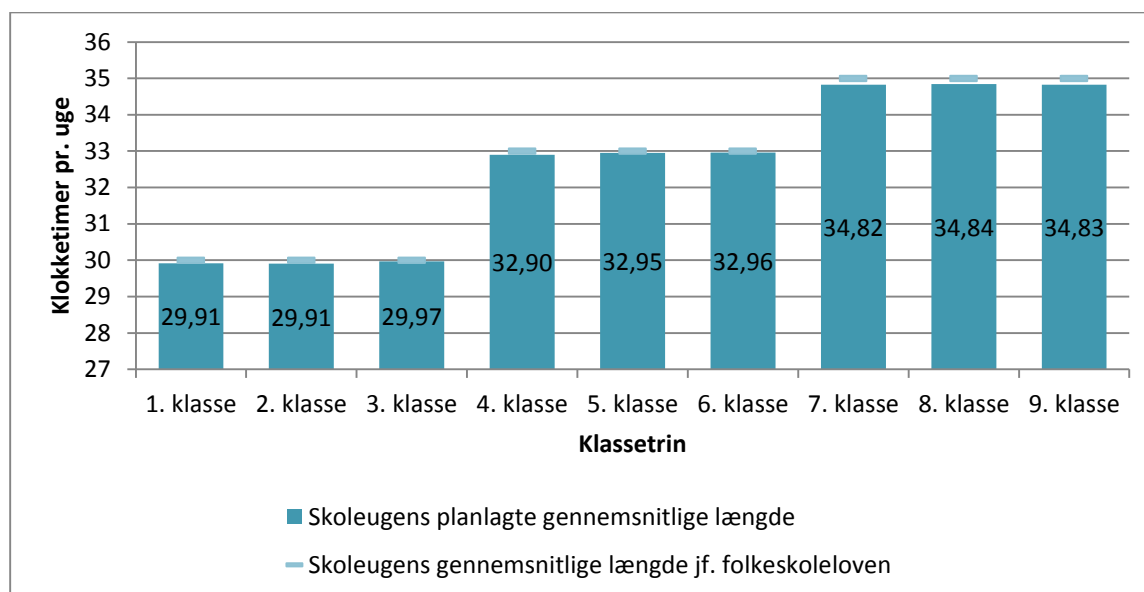
1 Skoleugens længde

Det er i folkeskolelovens § 14 b angivet, at skoleårets samlede varighed for børnehaveklassen samt 1.-3. klassetrin skal være mindst 1200 timer, svarende til 30 timer pr. uge i gennemsnit, hvis der regnes med et skoleår på 40 uger. For 4.-6. klasse er tallet mindst 1320 timer, svarende til 33 timer i gennemsnit pr. uge. For 7.-9. klasse er tallet 1400 timer, svarende til 35 timer pr. uge i gennemsnit.

1.1 Landstal

I figur 1 er opgjort den samlede indberettede gennemsnitlige længde af skoleugen pr. klassetrin. På landsplan planlægger stort set alle skoler at tilbyde eleverne det gennemsnitlige antal timer om ugen, som loven kræver. Dog svarer den gennemsnitlige indberetning af timer pr. klassetrin på landsplan ikke fuldstændig til lovens krav.

Figur 2. Den planlagte undervisningstid pr. uge, fordelt på klassetrin, 2014/2015

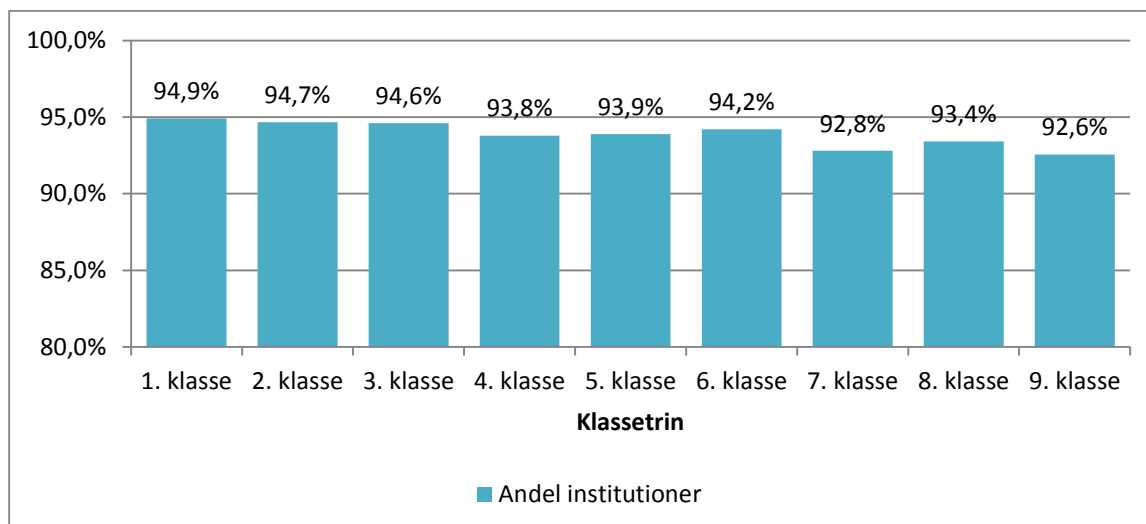


Note: Opgjort på normalklasser i folkeskolen uden kommunal tilladelse til at fravige reglerne om mindste varighed af undervisningstiden, jf. folkeskolelovens § 16 b.

Kilde: Styrelsen for It og Læring.

I figur 2 er der for hvert klassetrin opgjort, hvor stor en andel af skolerne, der planlægger med henholdsvis 30, 33 og 35 ugentlige timer i gennemsnit. Figuren viser, at der er en tendens til, at der for udskoling (7.-9. klasse) er en lidt mindre andel skoler, der planlægger med det ved lov fastsatte antal timer, end i indskoling og på mellemtrinnet.

Figur 3. Andel skoler, hvor den planlagte undervisningstid lever op til lovens krav, fordelt på klassetrin, 2014/2015



Note: Opgjort på normalklasser i folkeskolen uden kommunal tilladelse til at fravige reglerne om mindste varighed af undervisningstiden jf. folkeskolelovens § 16b.

Kilde: Styrelsen for It og Læring.

91 % af folkeskolerne planlægger – på samtlige klassetrin – med en samlet gennemsnitlig længde af skoleugen, der lever op til kravene i folkeskoleloven.

1.2 Kommunetal

Der er i alt 47 ud af 97¹ kommuner, der for samtlige klassetrin på kommunens folkeskoler planlægger med det i loven fastsatte krav om undervisningstidens samlede længde svarende til en gennemsnitlig skoleugens længde på henholdsvis 30, 33 og 35 timer.

Af tabel 2 fremgår fordelingen af antallet af kommuner, der pr. klassetrin planlægger at leve op til lovens krav.

Tabel 2. Antallet af kommuner pr. klassetrin, der planlægger i overensstemmelse med lovens krav om undervisningstidens samlede længde.

Klassetrin	1.	2.	3.	4.	5.	6.	7.	8.	9.
Kommuner	66	64	65	59	58	61	61	68	63

Note: Opgjort på normalklasser i folkeskolen uden kommunal tilladelse til at fravige reglerne om mindste varighed af undervisningstiden, jf. folkeskolelovens § 16 b.

Kilde: Styrelsen for It og Læring

¹ Samsø Kommune indgår ikke i det samlede antal kommuner, idét der for Samsø Skole er angivet kommunal tilladelse til at fravige reglerne om mindste varighed af undervisningstiden, jf. folkeskolelovens § 16b. Dermed kan Samsø Kommune hverken indgå i tæller eller nævner.

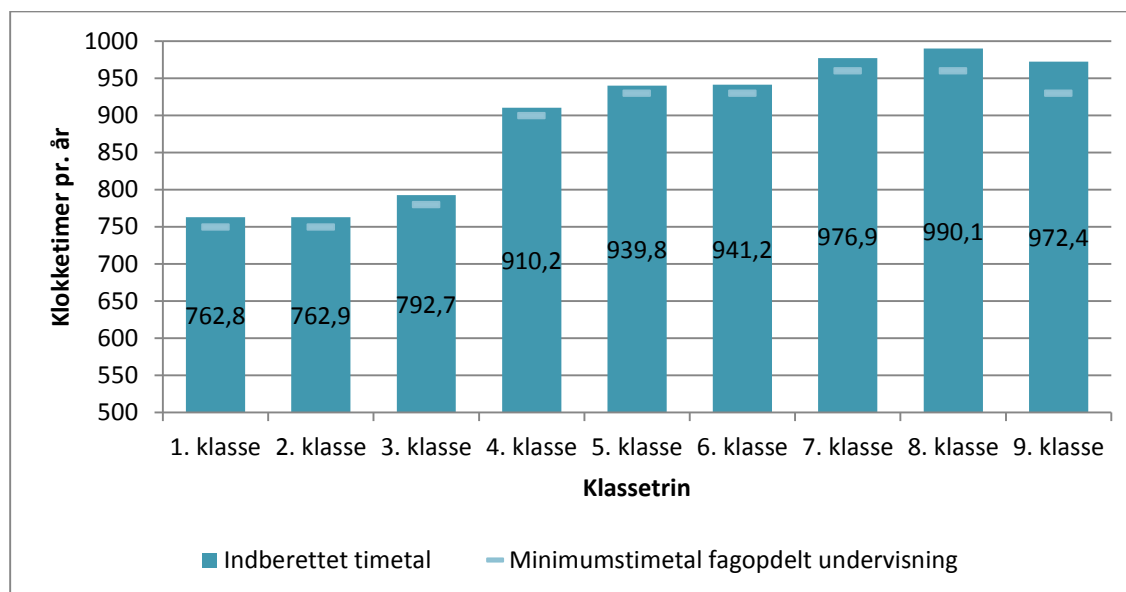
2 Samlet fagopdelt undervisning

Der er i folkeskolelovens bilag 1 angivet et årligt minimumstimetotal pr. klassetrin for den samlede fagopdelte undervisning. I dette afsnit sammenholdes de samlede indberettede planlagte undervisningstimer for den fagopdelte undervisning for 1.-9. klasse med lovens minimumstimetotal.

2.1 Landstal

I figur 3 er de samlede planlagte fagopdelte undervisningstimer på landsplan opgjort pr. klassetrin, og tallene viser, at der i gennemsnit for alle klassetrin planlægges med flere undervisningstimer end de lovfastsatte minimumstimer.

Figur 3. Gennemsnitligt planlagt timetal for den samlede fagopdelte undervisning, hele landet, 2014/2015

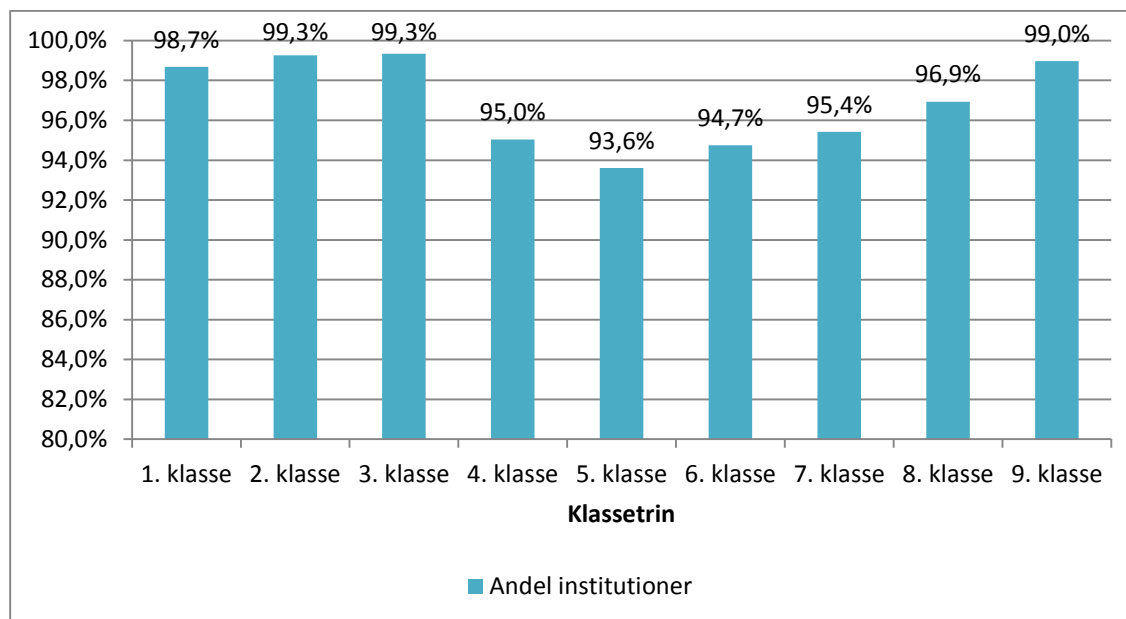


Note: Opgjort på normalklasser i folkeskolen.

Kilde: Styrelsen for It og Læring

Selv om der på landsplan samlet set planlægges med flere timer end minimumstimetallene pr. klassetrin, er der dog skoler, som ligger under de lovfastsatte minimumstal for den samlede fagopdelte undervisning. Figur 4 viser andelen af skoler, der pr. klassetrin planlægger efter de lovfastsatte minimumstal. Det er primært på 4.-7. klassetrin, at flest skoler har planlagt med for få timer til den samlede fagopdelte undervisning. Her er det mellem 93 og 95 procent af skolerne, der overholder minimumstimetallene, mens det for de øvrige klassetrin er omkring 99 procent.

Figur 4. Andel skoler pr. klassetrin, hvor timetallet for den fagopdelte undervisning lever op til lovens krav, 2014/2015



Note: Opgjort på normalklasser i folkeskolen.

Kilde: Styrelsen for It og Læring.

86,3 % af folkeskolerne planlægger for samtlige klassetrin at opfylde lovens minimumstimetal for den fagopdelte undervisning for klassetrinene 1 til 9.

2.2 Kommunetal

Der er i alt 32 ud af 98 kommuner, der for samtlige klassetrin på kommunens folkeskoler planlægger at leve op til minimumstimetallet for den fagopdelte undervisning.

Tabel 3 viser fordelingen af kommuner, som pr. klassetrin planlægger med et minimumstimetal for den fagopdelte undervisning, der lever op til lovens krav. Her ses det, at der på mellemtrinnet (4.-6. klasse) er en del færre kommuner, der lever op til lovens krav.

Tabel 3. Antallet af kommuner pr. klassetrin, der planlægger at leve op de fastsatte minimumstimetal for den fagopdelte undervisning.

Klassetrin	1.	2.	3.	4.	5.	6.	7.	8.	9.
Kommuner	85	91	91	60	52	61	74	79	89

Note: Opgjort på normalklasser i folkeskolen.

Kilde: Styrelsen for It og Læring

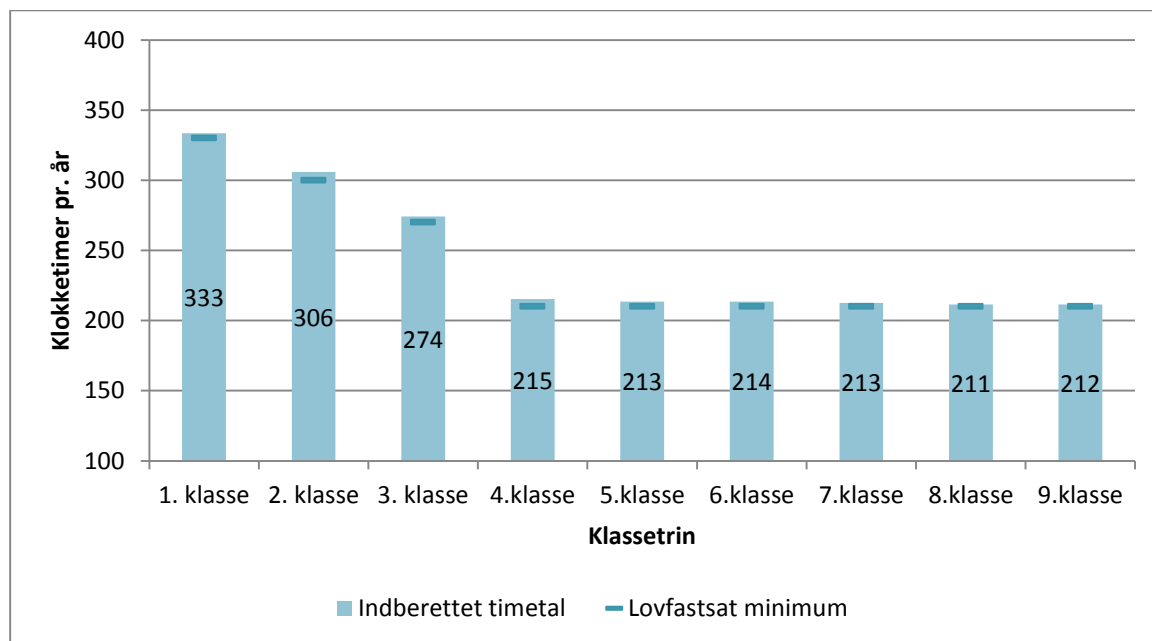
3 Minimumstimetotal for dansk/matematik/historie

Der er i folkeskolelovens bilag 1 angivet et årligt minimumstimetotal pr. klassetrin for fagene dansk, matematik og historie. I dette afsnit sammenholdes de samlede indberettede planlagte undervisningstimer i fagene dansk, matematik og historie med lovens minimumstimetotal.

3.1 Landstal

Figur 5, 7 og 9 viser tallene for de tre fag med krav til minimumstimetotal, og tallene viser, at skolerne på landsplan i gennemsnit planlægger mindst at tilbyde det antal timer, som loven foreskriver i dansk, matematik og historie.

Figur 5. Gennemsnitligt planlagt timetal i dansk, fordelt på klassetrin, 2014/2015



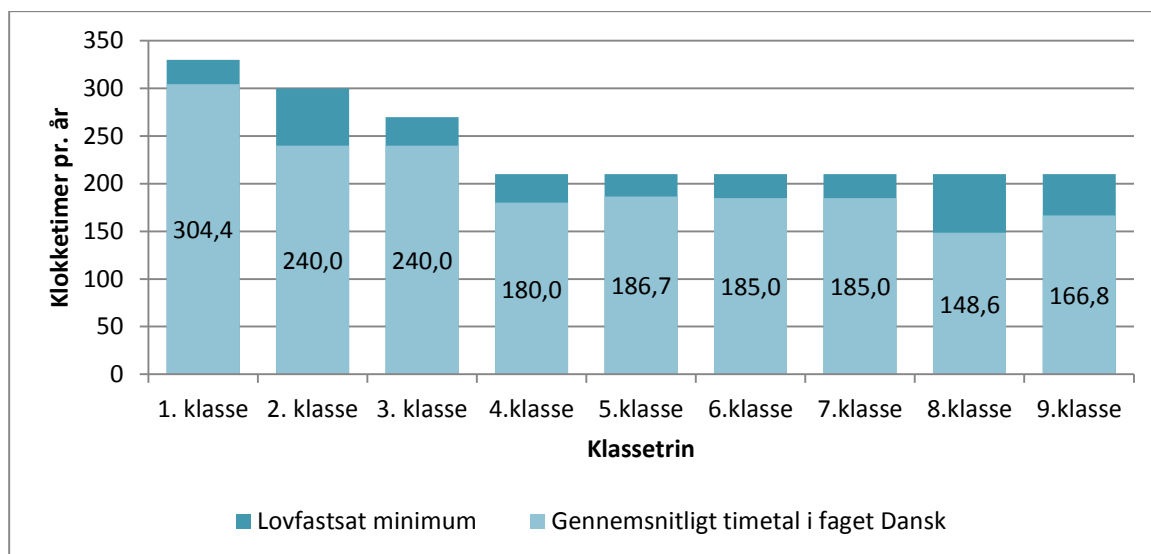
Note: Opgjort på normalklasser i folkeskolen.

Kilde: Styrelsen for It og Læring

De bagvedliggende tal viser samtidig, at 98 procent af landets folkeskoler planlægger med et timetal for faget dansk i skoleåret 2014/15, der lever op til lovens krav.

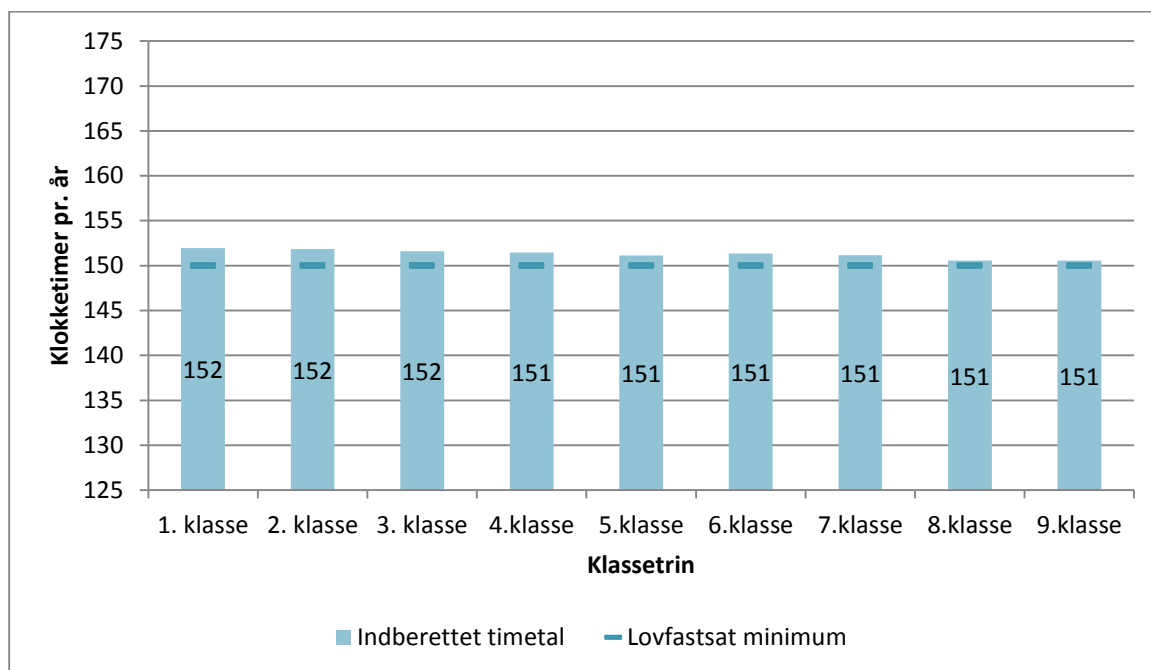
For de skoler (2 procent), som har indberettet et årligt timetal, der ligger under minimumstimetallet for dansk på et eller flere klassetrin, fordeler gennemsnitstimetallet pr. klassetrin sig som vist nedenfor i figur 6.

Figur 6. Gennemsnitlige planlagte timetal i dansk, fordelt på klassetrin, for 2 pct. af skolerne, der ikke lever op til lovens krav, 2014/2015



Note: Opgjort på normalklasser i folkeskolen.
 Kilde: Styrelsen for It og Læring

Figur 7. Gennemsnitligt planlagt timetal i matematik, fordelt på klassetrin, 2014/2015

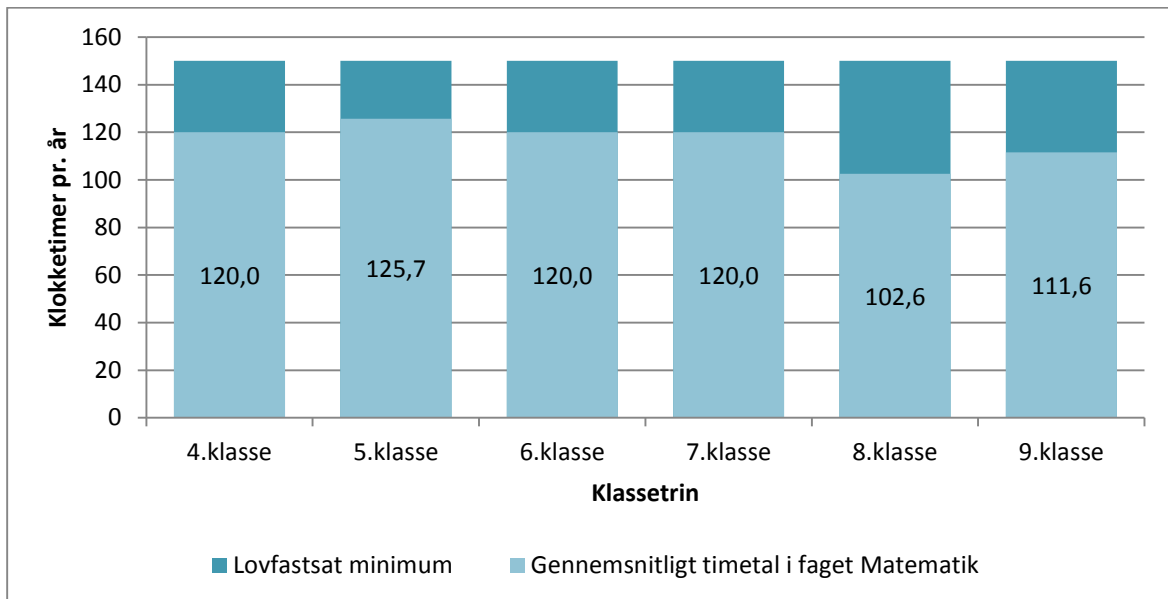


Note: Opgjort på normalklasser i folkeskolen.
 Kilde: Styrelsen for It og Læring

De bagvedliggende tal viser samtidig, at 98,9 procent af landets folkeskoler planlægger med et timetal for faget matematik i skoleåret 2014/15, der lever op til lovens krav.

For de skoler (1,1 procent), som har indberettet et årligt timetal, der ligger under minimumstimetallet for matematik på et eller flere klassetrin, fordeler gennemsnitstimetallet pr. klassetrin sig som vist nedenfor i figur 8. Bemærk, at der for klassetrin 1 til 3 ikke er indberettet timetal, der ligger under det forventede niveau.

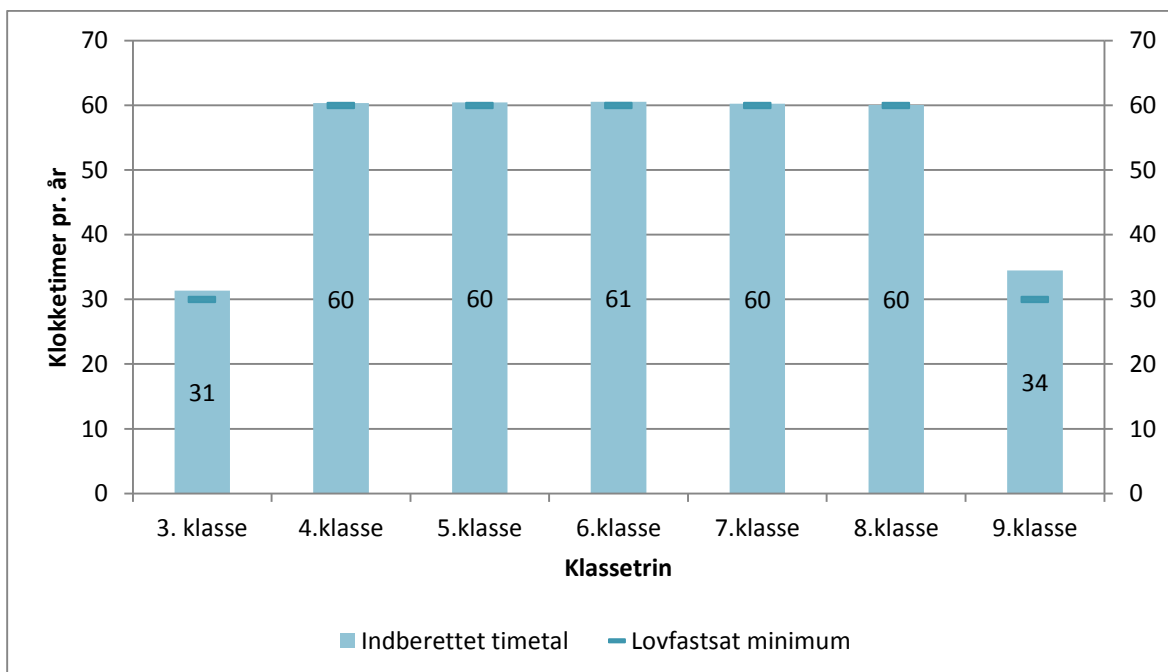
Figur 8. Gennemsnitligt planlagt timetal i matematik, fordelt på klassetrin, for 1,1 pct. af skolerne, der ligger under det lovfastsatte timetal, 2014/2015



Note: Opgjort på normalklasser i folkeskolen.

Kilde: Styrelsen for It og Læring

Figur 9. Gennemsnitligt planlagt timetal i historie, fordelt på klassetrin, 2014/2015



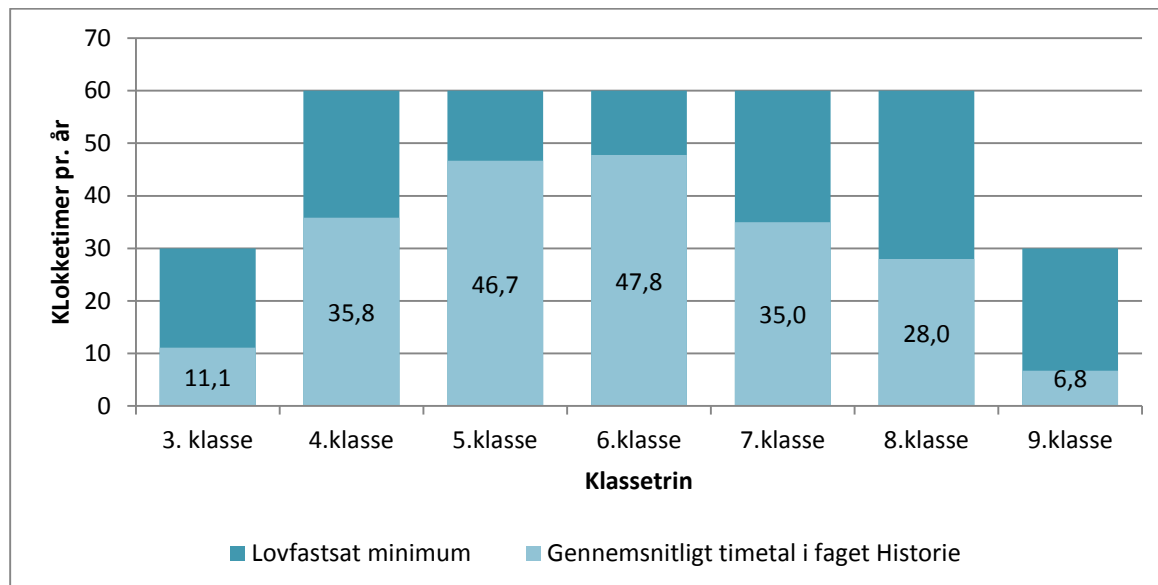
Note: Opgjort på normalklasser i folkeskolen.

Kilde: Styrelsen for It og Læring

De bagvedliggende tal viser samtidig, at 97,9 procent af landets folkeskoler planlægger med et timetal for faget historie i skoleåret 2014/15, der lever op til lovens krav.

For de skoler (2,1 procent), som har indberettet et årligt timetal, der ligger under minimumstimetallet for historie på et eller flere klassetrin, fordeler gennemsnitstimetallet pr. klassetrin sig som vist nedenfor i figur 10.

Figur 10. Gennemsnitligt planlagt timetal i historie, fordelt på klassetrin, for 2,1 pct. af skolerne, der ligger under det lovfastsatte timetal, 2014/2015



Note: Opgjort på normalklasser i folkeskolen.

Kilde: Styrelsen for It og Læring

3.2 Kommunetal

Tabellen herunder viser antallet af kommuner, der for samtlige klassetrin og skoler planlægger med et timetal for henholdsvis dansk, matematik og historie, der lever op til lovens krav.

Tabel 4. Antal kommuner, der lever op til minimumstimetallene i hhv. dansk, matematik og historie, 2014/2015

Fag	Dansk	Matematik	Historie
Kommuner	79	84	76

Note: Opgjort på normalklasser i folkeskolen.

Kilde: Styrelsen for It og Læring

4 Skolernes planlagte anvendelse af folkeskolelovens § 16 b

I indberetningen af den planlagte undervisningstid har hver skole – for hvert klassetrin – haft mulighed for at indikere, hvorvidt skolen har kommunal tilladelse til at fravige reglerne om mindste varighed af undervisningstiden, jf. folkeskolelovens § 16 b.

Samlet set har 73 skoler ud af 1232 indberettende skoler – for minimum et klassetrin – angivet kommunal tilladelse til at fravige reglerne om mindste varighed af undervisningstiden i medfør af lovens § 16 b.

Det bemærkes, at tallene vedrørende skolernes planlagte anvendelse af § 16 b bør læses med en vis forsigtighed, da indberetningen af disse data er den første efter folkeskolereformens ikrafttræden.

Tabel 5. Kommuneopgørelse over antallet af skoler, der for et eller flere klassetrin har angivet kommunal tilladelse til at fravige reglerne om mindste varighed af undervisningstiden, jf. folkeskolelovens § 16 b, for skoleåret 2014/15

Kommune	Antal skoler med § 16 b	Indberettende skoler i alt	Kommune	Antal skoler med § 16 b	Indberettende skoler i alt
Albertslund	1	4	Langeland	0	3
Allerød	1	6	Lejre	1	7
Assens	0	12	Lemvig	2	8
Ballerup	5	10	Lolland	1	12
Billund	2	7	Lyngby-Taarbæk	1	9
Bornholm	0	10	Læsø	0	1
Brøndby	0	3	Mariagerfjord	1	9
Brønderslev	0	12	Middelfart	0	11
Dragør	0	2	Morsø	0	4
Egedal	0	12	Norrdjurs	0	11
Esbjerg	0	25	Nordfyn	1	6
Fanø	1	1	Nyborg	0	4
Favrskov	1	13	Næstved	1	16
Faxe	0	9	Odder	1	7
Fredensborg	0	6	Odense	0	31
Fredericia	0	10	Odsherred	0	9
Frederiksberg	0	10	Randers	2	22
Frederikshavn	0	15	Rebild	1	9
Frederikssund	0	11	Ringkøbing-Skjern	2	21
Furesø	1	7	Ringsted	0	8
Faaborg-Midtfyn	3	13	Roskilde	0	18
Gentofte	0	11	Rudersdal	0	12
Gladsaxe	0	10	Rødovre	2	6
Glostrup	0	4	Samsø	1	1
Greve	1	10	Silkeborg	0	27
Gribskov	0	5	Skanderborg	1	18
Guldborgsund	0	14	Skive	1	17

Haderslev	2	9	Slagelse	1	18
Halsnæs	0	6	Solrød	1	3
Hedensted	1	21	Sorø	1	6
Helsingør	0	14	Stevns	0	3
Herlev	0	3	Struer	0	8
Herning	2	32	Svendborg	0	11
Hillerød	1	7	Syddjurs	0	10
Hjørring	1	19	Sønderborg	0	16
Holbæk	3	21	Thisted	0	16
Holstebro	0	17	Tønder	0	10
Horsens	1	17	Tårnby	0	7
Hvidovre	0	9	Vallensbæk	1	3
Høje-Taastrup	0	10	Varde	0	20
Hørsholm	0	4	Vejen	2	15
Ikast-Brande	3	12	Vejle	5	26
Ishøj	1	5	Vesthimmerland	0	15
Jammerbugt	0	12	Viborg	0	26
Kalundborg	0	17	Vordingborg	1	12
Kerteminde	0	6	Ærø	0	1
Kolding	1	22	Aabenraa	0	18
København²	6	58	Aalborg	4	46
Køge	0	15	Aarhus	0	47

Note: Opgjort på normalklasser i folkeskolen.

Kilde: Styrelsen for It og Læring

² Københavns Kommune har dog gjort opmærksom på, at kommunen har fundet fejl i den indberetning, som kommunens folkeskoler og segregerede tilbud har foretaget vedrørende anvendelsen af lovens § 16 b.

5 Værd at vide

Dataafgrænsninger:

Institutionstype: Folkeskole

Klassetype: Normalklasser

Skoleår: 2014/15

Der er anvendt en margen på 1 time til opgørelse af det samlede årlige timetal samt den fagopdelte undervisning. Det vil sige, at har en skole eksempelvis registreret 1199,5 timer i årligt timetal for en 1. klasse, så tæller denne indberetning som en opfyldelse af lovens krav.

For skoleugens gennemsnitlige længde gælder det, at der i opgørelsen i notatet er fraregnet indberetningerne for de klassetrin pr. institution, hvor institutionen i indberetningen har angivet kommunal tilladelse til at fravige reglerne om mindste varighed af undervisningstiden, jf. folkeskolelovens § 16 b.

Supplerende undervisning i de obligatoriske fag efter folkeskolelovens § 5, stk. 4, kan ikke medregnes i minimumstimetallene. I notatet er skolernes planlagte undervisningstimer dog opgjort således, at en eventuel supplerende undervisning i fag på andre klassetrin end det obligatoriske er medregnet ved opgørelsen i forhold til minimumstimetallet for den samlede fagopdelte undervisning.

Offentliggørelse af data:

Skolernes planlagte timer vil blive offentliggjort på uvm.dk.