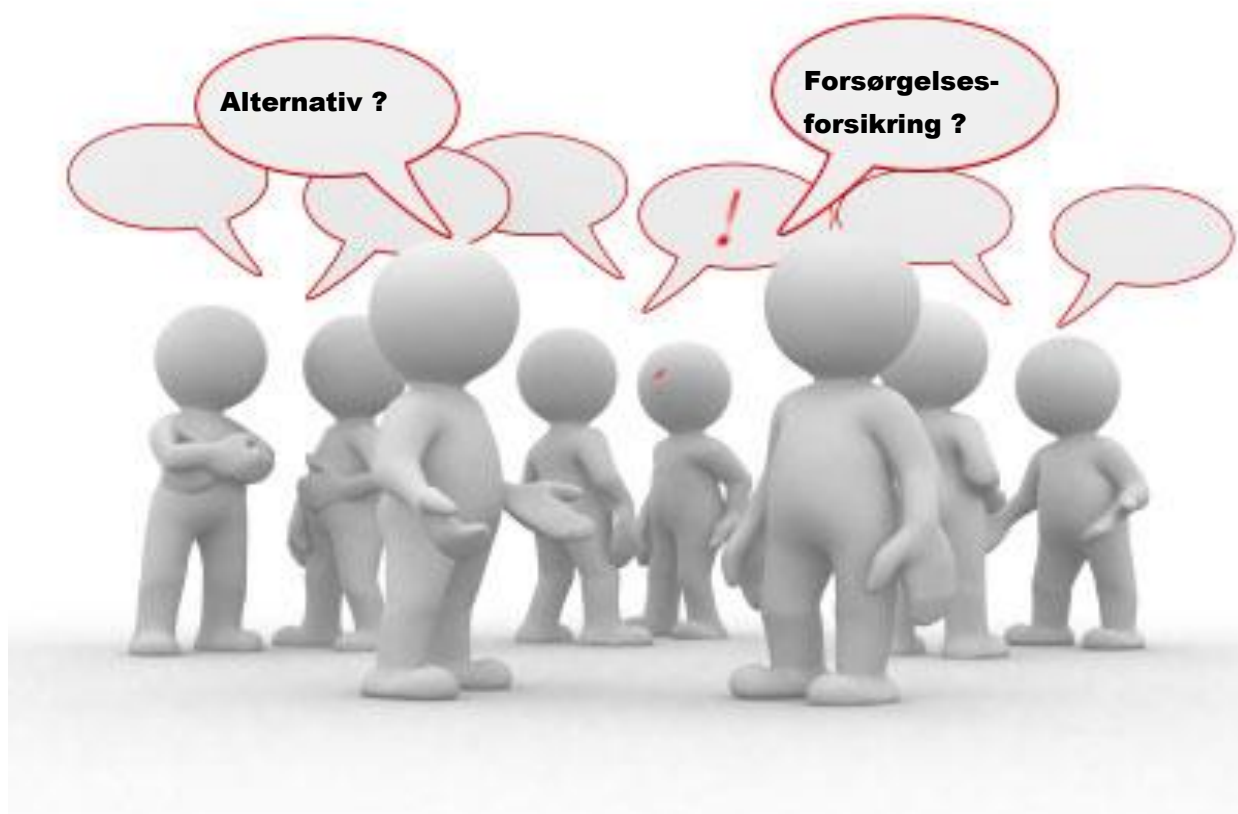


Fremtidens forsørgelsesgrundlag - en fælles udfordring



Indhold:

Forside	Side 1 af 6
Indholdsfortegnelse	Side 2 af 6
Forord	Side 3 af 6
Organisation	Side 3 af 6
Ydelsesberegning	Side 4 og 5 af 6
Finansiering	Side 6 af 6

Den Lovpligtige Forsørgelsesforsikring

Jeg har betragtet, evalueret og konstateret at den eksisterende Lov om Aktiv Beskæftigelsespolitik på en lang række områder har fejlet, selv efter mange år med mange tiltag i gentagne forsøg på at få lovens intentioner og målsætninger til at blive indfriet.

Jeg anser det for en nødvendig konsekvens af de vedvarende forfejlede implementeringer af lovens intentioner, at loven sættes på hold, og området som helhed gentænkes. Med udgangspunktet i menneskets eget medansvar samt den grundlovsbestemte ret til et forsørgelsesgrundlag, er det min opfattelse, at de eksisterende typer af overførselsindkomster har udlevet deres egen eksistensberettigelse og skal afskaffes for mestendels vedkommende, når det kommer til forsørgelsesgrundlag for arbejdsduelige.

Når det kommer til alle sociale ydelser og overførselsindkomster, som ikke er sammenlignelige med pensioner, så vil jeg anbefale at man arbejder målrettet på at erstatte disse med en lovbefalet ansvarsforsikring af forsørgelsesgrundlaget.

Den Lovpligtige Forsørgelsesforsikring skal stå i stedet for nuværende dagpenge, sygedagpenge, kontanthjælp, ledighedsydelse (og beslægtede offentlige ydelser).

Organisation:

Den nuværende struktur med A-kasser og Jobcentre nedlægges, for at blive erstattet af en Forsikrings Kasse (F-kasse) løsning, som bygger på nuværende A-kasse system med tilførsel af kompetencer fra Jobcentre, hvor dette er nødvendigt og muligt.

F-kasserne skal være repræsenteret i hver af landets kommuner og være styret i regioner, for at tilsikre så ensartet administration som muligt, så borgerne vil få samme oplevelse af F-kasse systemet og jobskabelsen i alle egne af landet. Borgerne er medlemmer i F-kasserne, der skal fortsætte den nuværende service og støttefunktioner til deres medlemmer, der står og har behov for vejledning og hjælp til jobsøgning, uddannelse eller rådgivning til udredning ved sygdom e.l.

Alle medlemmer er garanteret et forsørgelsesgrundlag ved ledighed og ved sygdom, så længe de ikke er udredt og erklæret uarbejdsdygtige.

F-kassen er således repræsenteret i alle 98 kommuner og organiseret med et regionalt overordnet tilsyn, der skal tilsikre en ensartet struktur, service og efterlevelse af love og regler i alle 98 kommunalt repræsenterede F-kasser.

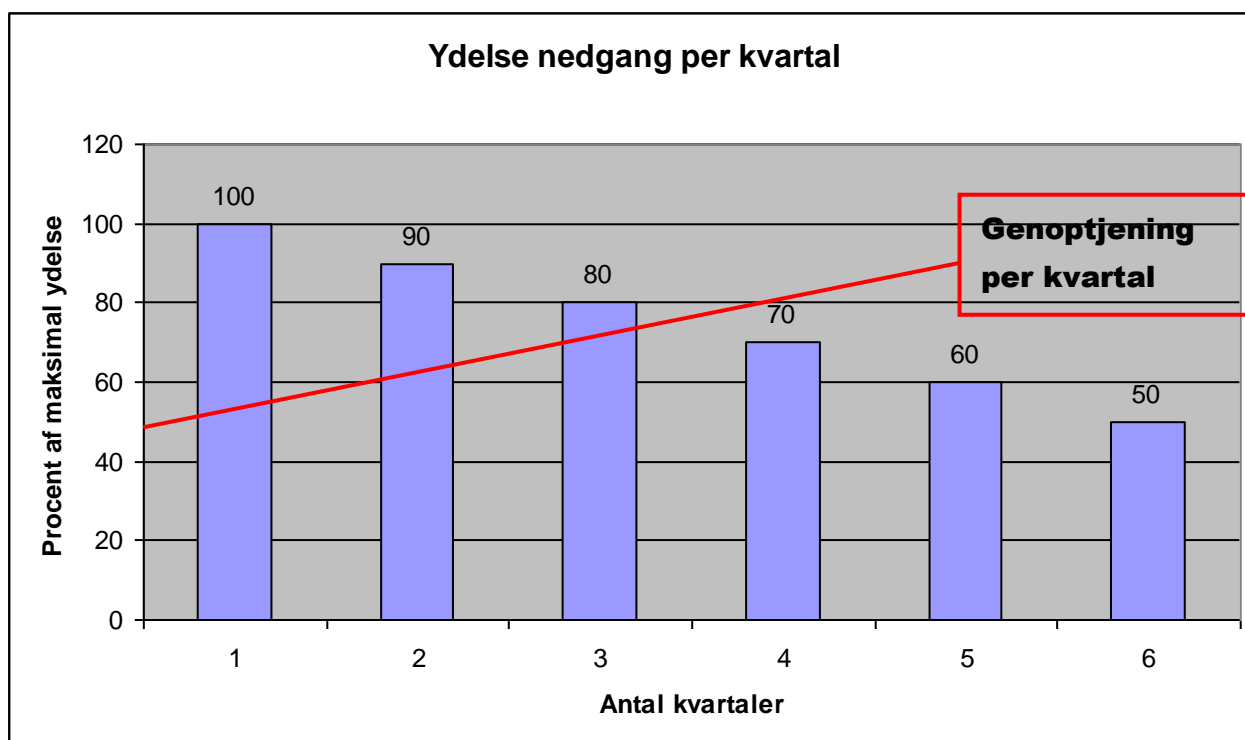
Ydelsesberegninger:

Medlemmerne er som udgangspunkt berettiget til en minimumsprocentsats, som f.eks. kunne være 50 % af den til enhver tid gældende maksimale (nuværende betegnede) dagpengesats, og for hvert kvartal man har indbetalt til forsikringsordningen uden at hæve en ydelse, vil man optjene retten til f.eks. 10 % ekstra i ydelsesbeløb, indtil man når op på 100 % af den maksimale ydelse.

På samme måde vil medlemmer der benytter sin forsikring miste 10 % af det maksimale ydelsesbeløb per kvartal indtil medlemmet når grundbeløbet på de 50 % (eller den procentsats som man måtte enes om er den relevante for beregningsmodellen).

Ydelserne gør sig gældende ved ledighed og sygdom, Undtaget herfra er medlemmer, der er diagnosticeret med en livstruende sygdom, med udsigt til et længerevarende behandlingsforløb, før patienten kan findes afklaret til at genoptage eller opgive tilknytningen til arbejdsmarkedet. I disse tilfælde vil ydelsesniveauet forblive uændret, når det først er nået ned på de 80 % af maksimum niveauet – eller forhøjes til selvsamme niveau, såfremt den sygemeldte ikke er berettiget til at få satsen på 80 % via sin optjeningsperiode.

Forsørgelsesforsikringen gælder for alle "Klient Og Patient" forhold, der umuliggør egen forsørgelse via egen lønindtægt. En såkaldt KOP udløsende ret til forsikringsforsørgelsen, hertil kommer retten til barselsydelse, som fremgår af nedenstående diagram med ydelsesangivelser i procenter per kvartal. Diagrammet indeholder ligeledes tidshorisonten for genoptjening af retten til den maksimale forsørgelsesydelse.



Den lovpligtige forsørgelsesforsikring er en personlig forsikring, der samtidigt vil overflødig gøre en lang række ordninger, herunder også ordninger som f.eks. krav om gensidig forsørgelse.

Forsikringstagerne er myndige personer over 18 år, da der fortsat er forsørgelsespligt indtil det 18. år i Danmark, dette vil imidlertid medføre en uafdækket problematik for unge under 18, som har indkomst fra eget arbejde og/eller uddannelse/lærlingeløn.

Udbetaling af delvis forsørgelsesforsikring forudsætter individuelle regler (Deltidsbeskæftigelse, fleksjob o.l.) som bør ses individuelt og i en samlet konjunktur betragtning, alt efter om man ønsker at inkorporere kompensationsprincippet, som er det bærende princip i f.eks. skabelse af et lige udgangspunkt for mennesker med handicap og kroniske lidelser samt i den nuværende danske arbejdsmarkedsmodel "flexicurity".

Finansiering:

Den nuværende finansiering af A-kasser, Jobcentre samt ydelser skal omlægges til en bruttobeskatning på lønindkomster og kan behandles skattemæssigt som bruttobeskatningen. Staten står for opkrævningen af forsikringsbetalingen og afregner direkte til den centrale administration for F-kasserne.

Bruttobeskatningen sker i form af en fast lønsumsprocent, hvilket bidrager til den sociale fordelingsnøgle, så man bidrager mere til den samlede Lovpligtige Forsørgelsesforsikring jo større lønindkomst man oppebærer. Det eksisterende arbejdsmarkedsbidrag (AM-bidrag) på 8 procent reduceres svarende til opkrævningsprocenten for den Lovpligtige Forsørgelsesforsikring, så samlet forbliver uændret.

Reduktioner i statslige udgifter sker bl.a. ved at nuværende fradrag af A-kassebidrag bortfalder samt en større milliardbesparelse på nedlæggelse af Jobcentrene, som iflg. tal fra Ansattes Råd i Ingeniørforeningen i 2014 tal udgjorde 1,4 milliard.

Disse besparelser samt den langt større reduktion i udbetaling qua den aftrappende forsørgelsessats i takt med længden på ledighed/sygdom bør resultere i en udgiftsneutral løsningsmodel, hvor eventuelle differencer KAN udlignes over størrelsen på selve satsen. Af samme grund har jeg ikke gjort mig betragtninger om selve satserne i kroner og øre, men udelukkende fokuseret på modellen som eksempel på en anden løsning og alternativ til den eksisterende.

F-kasse strukturen kunne udlægges til styring i regionerne som tidligere nævnt. Om det dermed skulle være en udlicitering af opgaverne eller en opgave udelukkende for arbejderbevægelsen er selvsagt til debat. Et forslag kunne være at vælge en struktur, så F-kasserne blev styret på samme måde som øvrige sammenlignelige ordninger, hvor ATP nok kommer tættest på.

En 100 % egenfinansieret til håndtering af de arbejdsmarkedsrelaterede opgaver, hvor man i samarbejde med de lokale kommunale forvaltninger løser de delopgaver, som vedrør sundheds- og sociale aspekter bør være et gangbart alternativ til den nuværende løsning baseret på såvel A-kasse, Jobcenter og kommunale socialforvaltninger.

Evt. citat af materialet og forfatters navn bedes bragt i sin oprindelige ordlyd, men er ellers til fri afbenyttelse helt eller delvist.