



Dato: 17. marts 2014

Udvalget for Landdistrikter og Øer

**Ministeren for by, bolig og landdistrikters endelige besvarelse af spørgsmål nr. 13  
ULØ, alm. del. Spørgsmålet er stillet efter ønske fra Erling Bonnesen (V)**

**Spørgsmål nr. 13:**

Med baggrund i debatten om, at det generelt er meget vanskeligt for mange at få bevilget kreditforeningslån til f.eks. huskøb, køb af fast ejendom til erhverv, udvidelser af bygninger til erhverv, køb og udvidelse af landbrugsvirksomheder og generelt køb og udvidelser af ejendomme, man traditionelt tidligere har kunnet få kreditforeningslån til, bedes ministeren redegøre for den aktuelle situation på området og redegøre for udviklingen i kreditforeningsbelåning, herunder om der er forskel på udviklingen i hovedstadsområdet og resten af landet.

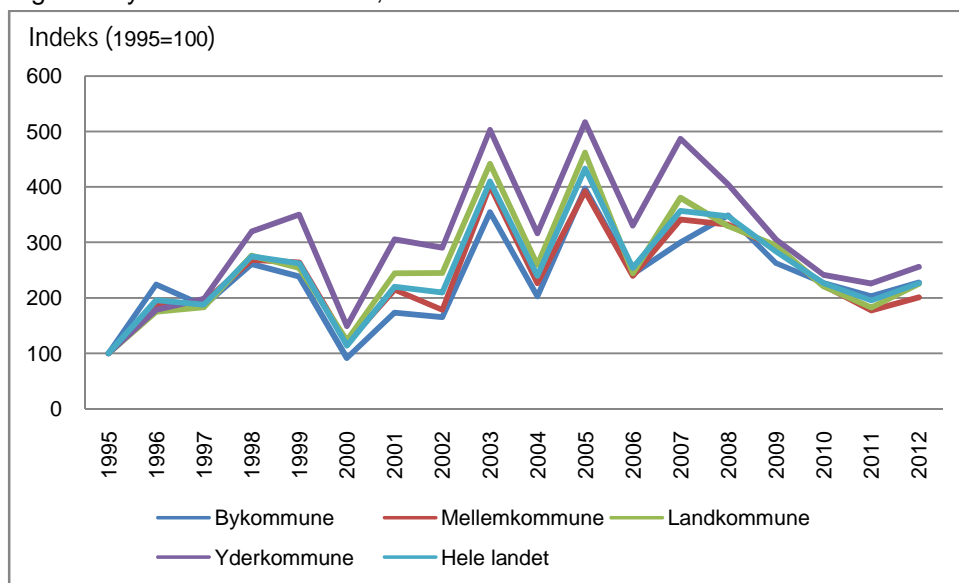
**Svar:**

Til besvarelsen af spørgsmålet er der indhentet bidrag fra Realkreditforeningen og Realkreditrådet, jf. nedenstående figurer.

Som det fremgår af figur 1 og 2 er udviklingen igennem årene relativ set ensartet for alle kommunetyper. Tager man udgangspunkt i figur 1 ligger yderkommunerne højt sammenlignet med de tre øvrige kommunetyper i den samlede udlånmængde fra 1995 til 2012 (1995 = indeks 100). Samme tendens gør sig gældende i figur 2 (2009 = indeks 100).

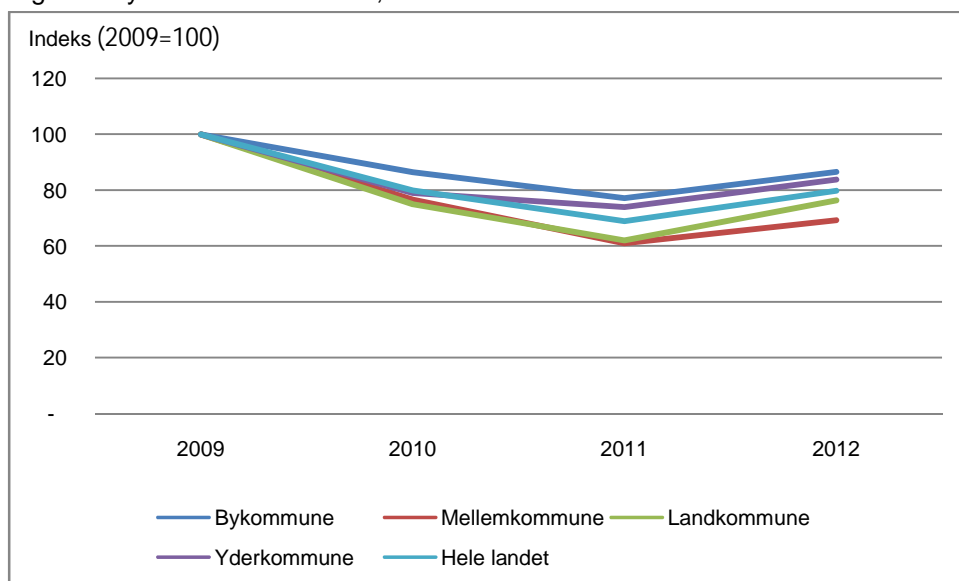
Ser man på nyudlån til erhvervsejerskifte, fremgår det, at udviklingen tidligere har været mindre ensartet. Således fremgår det af figur 3 (1995 = indeks 100), at særligt byerne kort før den finansielle krise havde flere nyudlån til ejerskifte til erhverv. Denne forskel synes dog at være aftaget, hvor alle fire kommunetyper i 2012 ligger på et mere ensartet niveau. Samme konklusion kan man drage ud fra figur 4 (2009 = indeks 100), hvor alle fire kommunetyper i dag ligger på et relativt ensartet niveau, når det gælder nyudlån til erhvervsejerskifte.

Figur 1. Nyudlån i alt til erhverv, indeks 1995=100



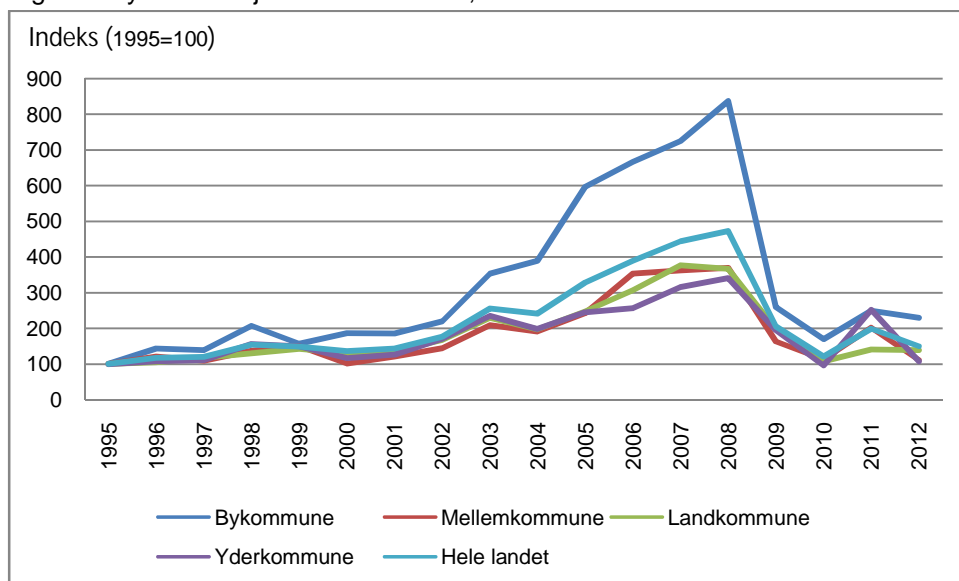
Note: Nyudlån angiver bruttoudlån. Erhverv er ejendomme til industri og håndværk, kontor og forretning og landbrugsejendomme.

Figur 2. Nyudlån i alt til erhverv, indeks 2009=100



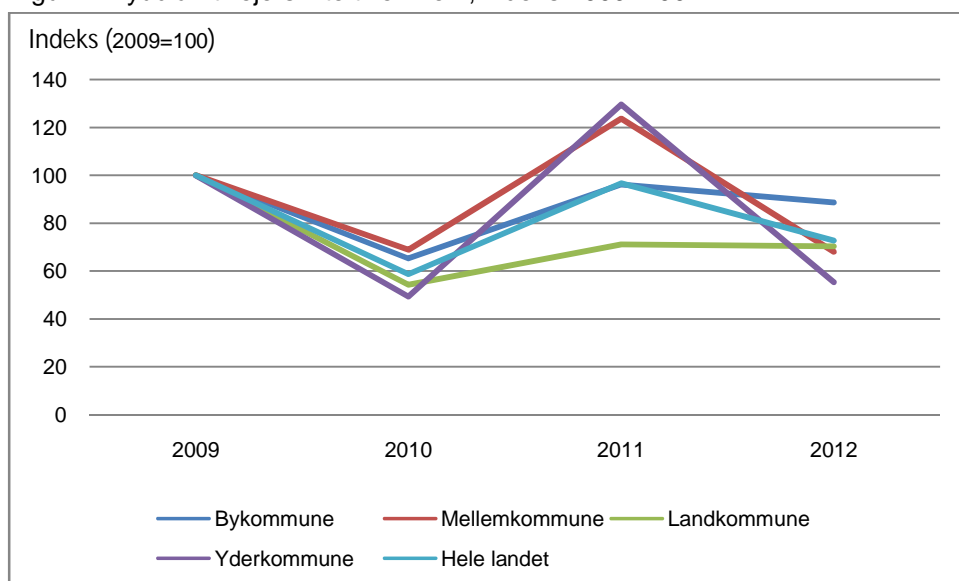
Note: Nyudlån angiver bruttoudlån. Erhverv er ejendomme til industri og håndværk, kontor og forretning og landbrugsejendomme.

Figur 3. Nyudlån til ejerskifte til erhverv, indeks 1995=100



Note: Nyudlån angiver bruttoudlån. Erhverv er ejendomme til industri og håndværk, kontor og forretning og landbrugsejendomme.

Figur 4. Nyudlån til ejerskifte til erhverv, indeks 2009=100



Note: Nyudlån angiver bruttoudlån. Erhverv er ejendomme til industri og håndværk, kontor og forretning og landbrugsejendomme.

Med venlig hilsen

Carsten Hansen