

MINISTEREN

Transportudvalget
Folketinget

Dato 1. September 2014
J. nr. 2014-3219

Frederiksholms Kanal 27 F
1220 København K

Telefon 41 71 27 00

Transportudvalget har i brev af 6. august stillet mig følgende spørgsmål (TRU alm. del), som jeg hermed skal besvare. Spørgsmålet er stillet efter ønske fra Flemming Damgaard Larsen (V).

Spørgsmål nr. 920:

Ministeren bedes redegøre for, hvor meget yderligere støj der kommer i henholdsvis Greve, Solrød og Køge kommuner som følge af den nye Ringstedbane?

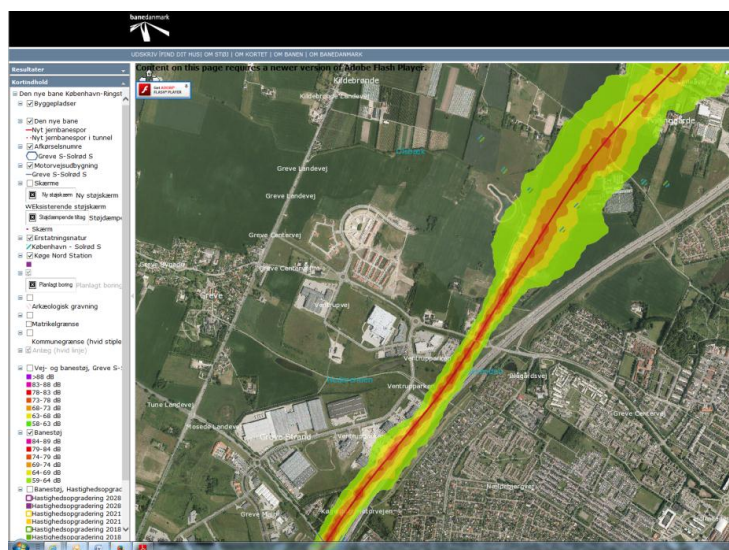
Svar:

Jeg har forelagt spørgsmålet for Banedanmark, som oplyser, at:

”Banedanmark kan oplyse, at for den nye bane mellem København og Ringsted fremgår støjberegningerne af miljøredegørelsen for projektet (hæfte 6 om støj og vibrationer) samt på Banedanmarks hjemmeside med kort over Den nye bane København- Ringsted:

<http://www.bane.dk/visModulbeholder.asp?artikelID=18728>

Figur 1 viser et udsnit fra hjemmesiden, hvor støjen fra banen fremgår.



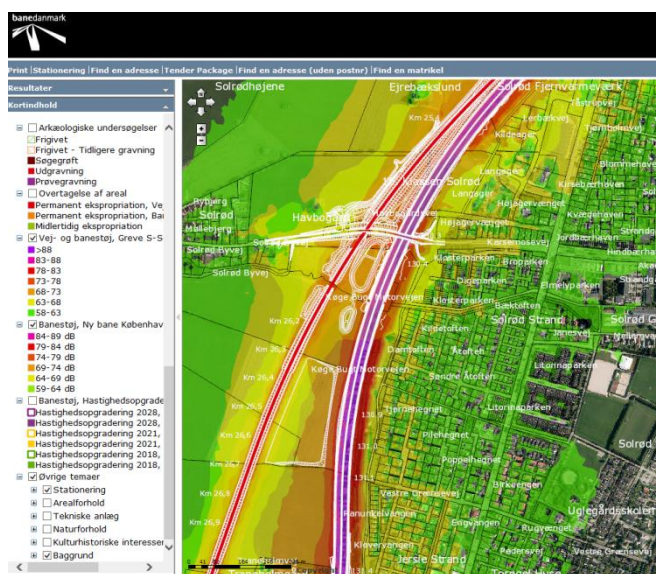
Figur 1: Udsnit af kort over banen ved Greve med banestøj

Miljøstyrelsens vejledende grænseværdi for støj angives som et årsgennemsnit (L_{den}) for støjbelastningen. For veje er denne 58 dB, mens den for jernbaner er 64 dB.¹ For jernbaner gælder endvidere, at maksimalværdien (LA_{max}) af støjen for den togtype, der giver anledning til det højeste støjniveau for en given togpassage, ikke må overstige 85 dB.

Banedanmark vil facadeisolere boliger, hvor støjen fra jernbanen overstiger 64 dB. Banedanmark vil derudover også støjdampe ved boliger, som belastes af vejstøj på 58 dB eller mere som følge af vejomlægninger nær ved banen, der er forårsaget af banens placering. Banedanmark er på nuværende tidspunkt i gang med at genberegne støjbelastningen for strækningshastigheder op til 250 km/t på hele strækningen for det endelige detailprojekt. Det opdaterede resultat forventes at foreligge ultimo 2014. Banedanmark vil herefter kontakte de berørte naboer med henblik på facadeisolering.

I forbindelse med miljøredegørelsen (hæfte 6, s. 18-19) blev der på to særligt støjudsatte steder på strækningen (Solrød Strand og Køge Nord) foretaget støj-beregninger for den samlede støj fra de eksisterende veje og den nye bane. Beregningerne viste, at støjbidraget fra jernbanen kun enkelte steder ville resultere i en meget begrænset stigning i det samlede støjniveau på op til 1,1 dB.

Figur 2 viser et udsnit fra Banedanmarks hjemmeside, hvor støjen fra både vej og bane fremgår.



Figur 2: Udsnit af kort over banen ved Solrød med vej- og banestøj

¹ Enheden " L_{den} " er en årsdøgnmiddelværdi, som er sammensat af støjbidraget i hhv. dag-, aften- og natperioden. Af hensyn til større gene ved støj i aften- og natperioden er støjen i aftenperioden tillagt et tillæg på 5 dB, og støjbidraget i natperioden et tillæg på +10 dB inden fastlæggelse af L_{den} -niveauet. Dette gør sig gældende for såvel vejstøj og banestøj.



Banedanmark kan ikke redegøre for det nuværende støjniveau i henholdsvis Greve, Solrød og Køge kommuner. Der er med udgangspunkt i de nævnte case studier fra miljøredegørelsen dog intet, der tyder på, at ændringen i støjniveauet langs med den nye bane i disse kommuner skulle blive højere end ved de to undersøgte lokationer, hvor der kun vil ske en begrænset stigning i det samlede støjniveau."

Side 3/3

Med venlig hilsen

Magnus Heunicke