



SKATTEMINISTERIET

Region Sønderjylland – Schleswig
Regionskontor & Infocenter
Lyren 1
6330 Padborg
Att.: Peter Hansen

Nicolai Eigtveds Gade 28
1402 København K

Telefon 3392 3392
Fax 3314 8105

CVR-nr. 19552101
EAN-nr. 5798000033788

www.skm.dk

J nr. 2012-356-0290
18 juli 2012

Optjeningsprincippet for børne- og ungedyldelsen

Region Sønderjylland – Schleswig har skrevet til Skatteministeriet om optjeningsprincippet for børne- og ungedyldelsen og dets forenelighed med EU-retten.

Regionen mener, at optjeningsprincippet er problematisk i forhold til EU-retten princip om sammenlægning af optjeningsperioder optjent i et andet EU-land efter artikel 6 i Forordning nr. 883/04 om koordinering af de sociale sikringsordninger.

Optjeningsprincippet blev indført ved lov nr. 1609 af 22. december 2010 og har virkning fra 1. januar i år. Som regionen er inde på, blev spørgsmålet om optjeningsprincippets forenelighed med Danmarks EU-retlige forpligtelser vurderet i forbindelse med behandlingen af lovforslaget (L 79).

Optjeningsprincippet blev således vurderet i forhold til EUF-Traktatens regler om fri bevægelighed for arbejdstagere, selvstændigt erhvervsdrivende m.v., samt naturligvis i forhold til øvrige relevante EU-retskilder, herunder Forordning nr. 883/04 om koordinering af de sociale sikringsordninger.

Det hensyn, der ligger bag indførelsen af optjeningsprincippet, er at sikre, at modtagere af ydelsen har fået en faktisk tilknytning til det danske samfund, før fuld børne- og ungedyldelse kan opnås. Det blev i forbindelse med lovforslaget vurderet, bl.a. på baggrund af praksis fra EU-Domstolen, at et sådant krav efter EU-retten kan stilles, hvis der er tale om såkaldt tvingende almene hensyn, der opfylder kravet om proportionalitet, dvs. at optjeningsprincippet anses for egnet og nødvendigt for at sikre, at den pågældende har en faktisk tilknytning til det danske samfund.

Det forhold, at Forordning nr. 883/04 om koordinering af de sociale sikringsordninger fastsætter regler om sammenlægning af optjeningsperioder i andre EU-lande, kunne ikke føre til en anden vurdering.

Danmark står overfor store økonomiske udfordringer, og det er regeringens opfattelse, at tiden ikke er inde til at udvide adgangen til børne- og ungedyldelse.

Med venlig hilsen

Marianne Busk Bourajma

Chefkonsulent



Skatteministeriet
Nicolai Elgtveds Gade 28
DK-1402 København K

Padborg, d. 4. juli 2012

Vedr.: Optjeningsprincip for børnefamilieydelse

Region Sønderjylland-Schleswig skal henlede Skatteministeriets opmærksomhed på, at optjeningsprincippet, der anvendes på EU-statsborgere, der har taget ophold eller beskæftigelse i Danmark efter 1. januar 2012, er problematisk i forhold til EU-rettens princip om sammenlægning af optjeningsperioder optjent i et andet EU-land efter Forordning (EF) Nr. 883/04 om koordinering af de sociale sikringsordninger, art. 6.

Bestemmelsen om optjening i Danmark i bekendtgørelse af lov om en børne- og ungeydelse § 2, nr. 7 har ikke blot økonomiske konsekvenser for 3. landes statsborgere og østeuropæiske arbejdstagere med ophold eller beskæftigelse i Danmark efter 1. januar 2012, men også for eksempelvis en tysk familie med 4 børn, der bosætter sig i Danmark.

Region Sønderjylland-Schleswig har kontakt med en tysk tilflytterfamilie, der i forbindelse med faderens beskæftigelse i Danmark har bosat sig i en dansk kommune i tillid til, at man ville blive behandlet og stillet som indenlandske borgere, også i forhold til børnefamilieydelsen.

Familien har givet sit samtykke til, at vi vedlægger en beskrivelse af familien dels i form af oplysninger om forældrenes levnedsløb og beskæftigelse (CV) dels en artikel fra den tyske avis "Flensburger Tageblatt", der viser, at sagen har vakt opmærksomhed syd for grænsen.

Det er Region Sønderjylland-Schleswigs vurdering af det juridiske grundlag, at et krav om optjeningsperioder i Danmark i kraft af ophold eller beskæftigelse i op til 2 år for at fuld børnefamilieydelse er i strid med EU-retlige principper om ligebehandling (FO 883/04 art. 4), hvorefter en EU-borger har samme rettigheder og pligter i henhold til en medlemsstats lovgivning som den pågældende medlemsstats egne statsborgere.

Det er et centralt princip i forbindelse med at sikre arbejdskraftens frie bevægelighed efter EUF-Traktatens art. 45 for såvel arbejdstager som dennes familiemedlemmer, at der i forbindelse med koordinering af sociale ydelser sker ligestilling af ydelser, indtægter, begivenheder og forhold (FO 883/04 art. 5), således at perioder tilbagelagt i et andet EU-land medregnes af den kompetente myndighed i en medlemsstat, hvis retten til en ydelse i henhold til national lovgivning forudsætter optjeningsperioder (FO 883/04 art. 6).

Som begrundelse for at indførelsen af optjeningsprincip er anført, at det i EU-retten er anerkendt, at der kan opstilles et tilknytningskrav til Danmark som betingelse for at opnå en social ydelse, når proportionalitetsprincippet er opfyldt. Det vil sige, at kravet er egnet og nødvendigt for at tilgodese hensynet til at sikre den faktiske tilknytning til landet. Et 2-årigt bopælskrav - eller beskæftigelse i Danmark som ligestillet hermed - med en halvårlig stigning fra 0 til 100% af ydelsen vurderes til at opfylde dette hensyn.



Især i forhold til erhvervsaktive er argumentationen om indførelsen af et bopælskrav for at sikre en faktisk tilknytning til Danmark tvivlsom, idet den anførte domspraksis (C-158/07, Förster og C-209/03, Bidar) til støtte for at et tilknytningskrav er egnet, nødvendigt og proportionalt omhandler ikke-erhvervsaktive. Det finder således ikke anvendelse i forhold til erhvervsaktive og bør ikke afskære erhvervsaktive fra andre EU-lande fra at modtage ydelser i Danmark ved ikke at opfylde et særligt nationalt tilknytningskrav, når man har optjent tilsvarende perioder i en anden medlemsstat.

Det er regionens opfattelse, at tilflytning af kvalificeret arbejdskraft med bosætning af arbejdstageren og dennes familie udgør en merværdi for det danske samfund og for den enkelte kommune. Mobilitet og bosætning bør således ikke hindres af indirekte forskels-behandling.

Vi håber Skatteministeriet vil tage optjeningsprincippet op til fornyet overvejelse i lyset af de her anførte EU-retlige principper, som har forrang overfor national ret. En sag som den foreliggende kunne være egnet til enten at blive prøvet for EU-domstolen med hensyn til den nationale bestemmelses forenelighed med EU-retten som en præjudiciel forelæggelse eller til at EU-Kommissionen åbner en sag mod Danmark med hensyn til optjeningsprincippet forenelighed med principperne om fri bevægelighed efter EU-retten.

Region Sønderjylland-Schleswig ser frem til at høre Skatteministeriets bemærkninger og til at føre en konstruktiv dialog til gavn for det dansk-tyske arbejdsmarked i grænseregionen.

Med venlig hilsen


Peter Hansen
Leder

INTERREG
SØDDANMARK-SCHLESWIG-K.E.R.N.



European Union
European Regional
Development Fund
Investing in your future



27.06.2012

Familie

Børnefamilieydelse i DK

Telefonnummer :

Email :

Verheiratet

4 Kinder

CV

- 2004

2004 - 2011

01.01.2012

's CV

- 2003

2003

2004 bis lfd

01.03.2012

lfd

Das Ehepaar hat insgesamt 4 Kinder

Aus der Region

St. 29/6/17

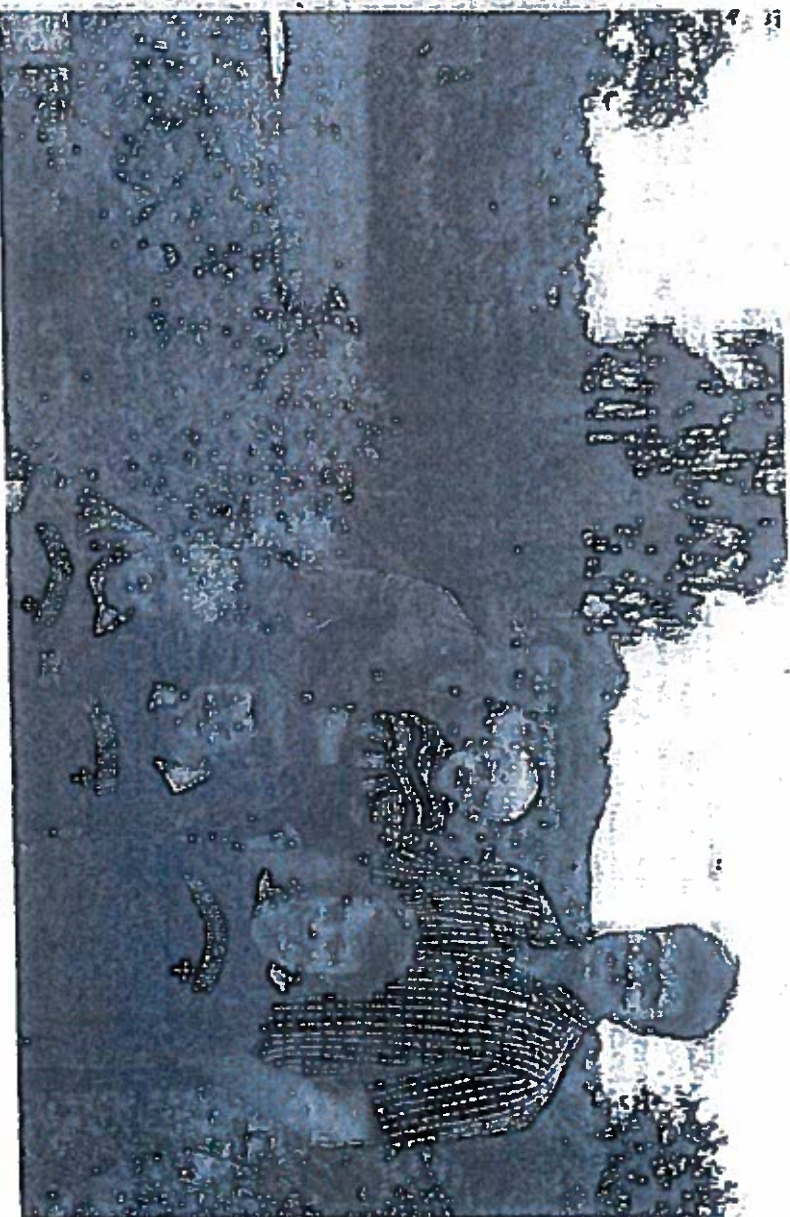
Kein Kindergeld für Einwanderer

Familie Schüller zog von München ins dänische Nordalsen und stellte fest: Für zugezogene Neubürger gibt es Kindergeld erst nach zwei Jahren

HAVNBURG. Eigentlich sind die Schüller genau das, was sich Sonderburg als Kulturhauptstadt in spe ausdrücklich wünscht. Beide Ehepartner haben studiert, beide sind hoch qualifiziert, sind mit ihren vier Kindern nach Nordalsen gezogen und spielen wie jeder Arbeitnehmer des Landes einen großen Teil des Gehalts ins dänische Steuersystem ein.

Und eigentlich haben Kai und Martina alles richtig gemacht, als sie mit ihren Kindern Lotte, Emil, Kalle und Lasse Anfang des Jahres aus München nach Norburg zogen. Ein Headhunter hatte dem Informanten für Systemabläufe von Süd-Deutschland nach Nordalsen abgeworben. Arbeitgeber Danbuss wollte von Experten unbedingt haben, und für Kai Schüller war es eine endlich interessante Arbeitsschleife. Das Ehepaar Schüller besaß, den Sprung zu wagen und während der Anfang des Jahres nach Hagenberg bei Norburg ging. Eine Geschichte, wie sie die PR-Abteilung der Kommune nicht besser erzählen könnte. Eigentlich.

Dem für die Schüller – Martina und die vier Kinder zogen zum 1. März nach, Kai trat seine Stelle zum 1. Januar an –



schleswig nicht belohnt. Was weder sie noch Arbeitgeber und Kommune vor dem Umzug warren. Seit dem 1. Januar 2012 gilt ein von der neuen dänischen Regierung eingeführtes Gesetz zur Neuordnung des Kindergeldes. Es sieht vor, dass zugewandene Familien das erste halbe Jahr auf Zahlung des Kindergeldes verzichten müssen, auch wenn die Steuern bereits voll in Dänemark abgeführt werden. Nach einem halben Jahr erhält man 25 Prozent des Kindergeldes, nach einer halbjährlichen Hinaufschaltung auf 50, sowie später 75 Prozent erhält man nach zwei Jahren den vollen Satz Kindergeld. „Und trifft das besonders hart, da wir vier Kinder zwischen 10 und 16 Jahren haben“, sagt Martina Schlüter. „Schülergeld wird die vorbewusste Entscheidung sein, um sich Wohl nach Nord-schleswig gezogen. Wohl nicht! Das hat uns eiskalt erwischt und wir haben von dieser Regelung erst erfahren, als die erste Kindergeldzahlung ausblieb.“

Denn eigentlich hatten die Schlüters alles richtig gemacht und sich im Vorworge telefonisch bei der Kommune Sonderburg in Sachen Kindergeld Rat geholt. „Da müssen sie nichts tun, das wird Ihnen automatisch zugewiesen“, lautete die Antwort aus dem Bürgerservice. Kai Schlüter glaubte das. Und so wurden die Schlüters Anfang Mai – die Umzugsakten waren ausgepackt, die Familie in Hagenberg angekommen und das Kindergeld im Familienbudget eingepflanzt – mit einer bösen Überraschung konfrontiert. Das neue Gesetz, von dem offenbar auch in der Kommune zuvor noch niemand gehört hatte, macht es möglich: Kinder-



Familie Schlüter: Die Eltern Marina und Kai sind die Eltern von Lotta, Emil und Kalle (steht links v. r.) sowie Lasse auf dem Arm. KANNENBERG

geld gibt es für Zugewogene erstmal nicht.

„Das ist ein bisschen wie ein Wagnis“, sagt Kai Schlüter. „Wir werden diese böse Überraschung irgendwie verkraften. Doch in diese Gesetzesfalle tappen bestimmt noch andere, die den Sprung über die Grenze wagen. Wir hätten zumindest gerne von dem Gesetz gewusst, bevor wir uns für einen Umzug nach Nord-schleswig entschieden haben. Ansonsten hätten wir uns doch vielleicht für die Option Wohnen in Flensburg und arbeiten in Nordburg entschieden“, sagt Kai Schlüter. „Nun sitzen wir quasi in der Falle. Einen zweiten Umzug können wir uns nicht leisten, da ja auch die Überführung des Autos finanziell schwer zu tragen war.“

Apropos – auf die Um Anmeldung des Autos auf dänische Nummernschilder musste die Familie geschlagene acht Wochen warten. „Wir wollten uns an die Regeln halten und haben das Auto nicht be-

nutzt, bis wir die neuen Kennzeichen hatten. Was zur Folge hatte, dass die ganzen Wochen lang mit dem Fahrzeug keine Versicherungsmöglichkeit bestand. Das war ein bisschen wie ein Wagnis“, sagt Kai Schlüter. „Wir werden diese böse Überraschung irgendwie verkraften.“

„Man sollte meinen, dass wir in der EU schon weiter sind und dass Eltern in Dänemark so eine böse Überraschung nicht droht.“

Marina Schlüter
Mutter von vier Kindern

Was uns begegnet ist, war eine Art freundliche Hilflosigkeit. Da haben wir ein schweres Tief.“

Eine starke Hilfeerfahrung die Familie von Selten des Arbeitgebers und des Kindercampus Lunden. Kollegen von Danfoos standen Kai Schlüter bei Arrufen im Lande byrindt der Steuerbehörde zur Seite. Mitarbeiter vom Kindercampus halten persönlich bei der Hausuche.

„Nur von Selten der Kommune haben wir überhaupt keine Hilfe bekommen. Im Gegenteil – die Mitarbeiter vom Bürgerservice scheinen manchmal selbst nicht zu wissen, welcher Sachverhalt nun gilt“, sagt Kai Schlüter. „Nun müssen wir das Beste daraus machen. Wir hoffen nur, dass andere Familien im Vorfeld von der neuen Gesetzgebung erfahren und sich den Umzug nach Nord-schleswig nochmal überlegen können. Man sollte meinen, dass wir in der EU schon weiter sind und dass einem in Dänemark als direktem Nachbarland so eine böse Überraschung nicht droht. Denn so kann man nur sagen, dass wir zwar die vollen Steuern zahlen dürfen, aber nicht die Leistungen erhalten, die den Dänen zustehen“, sagt Martina Schlüter, die als freie Journalistin arbeitet, momentan aber für den kleinen Lasse nebst Familie pausiert.

Übrigens – der „kleine Lasse“ ist am 1. Januar 2014, wenn den Schlüters erstmals das volle Kindergeld zugewachsen, dem Höchststanz längst rausgewachsen. **Sara Kannenberg**