

RIGSADVOKATEN

RIGSPOLITIET

POLITIETS OG ANKLAGEMYNDIGHEDENS
ÅRSRAPPORT

2013



INDHOLD

1. PÅTEGNING	3
2. BERETNING	4
2.1. PRÆSENTATION AF POLITIET OG ANKLAGEMYNDIGHEDEN	4
2.2. VIRKSOMHEDENS OMFANG	5
2.3. ÅRETS FAGLIGE RESULTATER	5
2.3.1. Årets faglige resultater i politiet	5
2.3.2. Årets faglige resultater i anklagemyndigheden	6
2.4. ÅRETS ØKONOMISKE RESULTAT	7
2.5. OPGAVER OG RESSOURCER 2013	9
2.5.1. Opgaver og ressourcer: Skematisk oversigt 2013	9
2.6. MÅLRAPPORTERING	11
2.6.1. Målrapportering del 1: Skematisk oversigt	11
2.6.2. Målrapportering del 2: Uddybende analyser og vurderinger	11
2.6.2.1. Resultatopgørelsen for resultatkontrakten for hele politiet	11
2.6.2.2. Udviklingen i politiets centrale nøgletal	16
2.6.2.3. Resultatopgørelsen for anklagemyndighedens resultatkontrakt	21
2.7. REDEGØRELSE FOR RESERVATIONER	25
2.8. FORVENTNINGERNE TIL 2014	25
3. REGNSKAB	27
3.1. ANVENDT REGNSKABSPRAKSIS	27
3.2. RESULTATOPGØRELSE M.V.	27
3.2.1. Resultatopgørelse	28
3.2.2. Resultatdisponering	29
3.2.3. Forklaring af tilbageførte hensættelser og periodiseringsposter	29
3.3. BALANCE	30
3.4. EGENKAPITALFORKLARING	31
3.5. OPFØLGNING PÅ LIKVIDITETSOMRÅDET	31
3.5.1. Opfølgning på lånerammen	31
3.5.2. Opfølgning på øvrige likviditetsregler	31
3.6. OPFØLGNING PÅ LØNSUMSLOFT	32
3.7. BEVILLINGSREGNSKABET	33
3.8. UDGIFTSBASEREDE HOVEDKONTI	34
4. BILAG TIL ÅRSRAPPORTEN	35
4.1. BILAG 1: NOTER TIL RESULTATOPGØRELSE OG BALANCE	35
4.2. BILAG 2: TILSKUDSFINANSIERET VIRKSOMHED	38
4.3. BILAG 3: ÅRETS RESULTATOPFYDELSE FOR POLITIET	39
4.4. BILAG 4: ÅRETS RESULTATOPFYDELSE FOR ANKLAGEMYNDIGHEDEN	44

1. PÅTEGNING

Årsrapporten omfatter

Årsrapporten omfatter de hovedkonti, som Rigspolitiet, CVR-nr. 17143611, er ansvarlig for: Den virksomhedsbærende hovedkonto 11.23.01. Politiet og anklagemyndigheden samt hovedkonto 11.21.21. Strafferetsplejen mv., hovedkonto 11.23.02. Bøder, parkeringsafgifter, salg af pas, køreprøver og kørekort mv., hovedkonto 11.23.03. Radiokommunikation, hovedkonto 11.23.04 Den Centrale Anklagemyndighed, hovedkonto 11.23.06. Erstatning i anledning af strafferetlig forfølgning, hovedkonto 11.23.07. Kommunal parkeringskontrol, hovedkonto 11.23.11. Erstatning til ofre for forbrydelser, hovedkonto 11.23.13, Det Kriminalpræventive Råd, hovedkonto 11.23.14. Rådet for Sikker Trafik, hovedkonto 11.23.15. Udlændingesager og hovedkonto 11.23.16. Politiets Efterretningstjeneste, herunder de regnskabsmæssige forklaringer, som skal tilgå Rigsrevisionen i forbindelse med bevillingskontrollen for 2013.

Påtegning

Det tilkendegives hermed:

1. at årsrapporten er rigtig, dvs. at årsrapporten ikke indeholder væsentlige fejlinformationer eller udeladelser, herunder at målopstillingen og målrapporteringen i årsrapporten er fyldestgørende,
2. at de dispositioner, som er omfattet af regnskabsaflæggelsen, er i overensstemmelse med meddelte bevillinger, love og andre forskrifter samt med indgåede aftaler og sædvanlig praksis, og
3. at der er etableret forretningsgange, der sikrer en økonomisk hensigtsmæssig forvaltning af de midler og ved driften af de institutioner, der er omfattet af årsrapporten.

København, den 11.03.2014



Jens Henrik Højbjerg
Rigspolitichef

København, den 12.03.2014



Ole Hasselgaard
Rigsadvokat

København, den 18.03.2014



Carsten Kristian Vollmer
Konstitueret departementschef

2. BERETNING

2.1. Præsentation af politiet og anklagemyndigheden

Politiet skal i henhold til § 1 i lov om politiets virksomhed "virke for tryghed, sikkerhed, fred og orden i samfundet. Politiet skal fremme dette formål gennem forebyggende, hjælpende og håndhævende virksomhed".

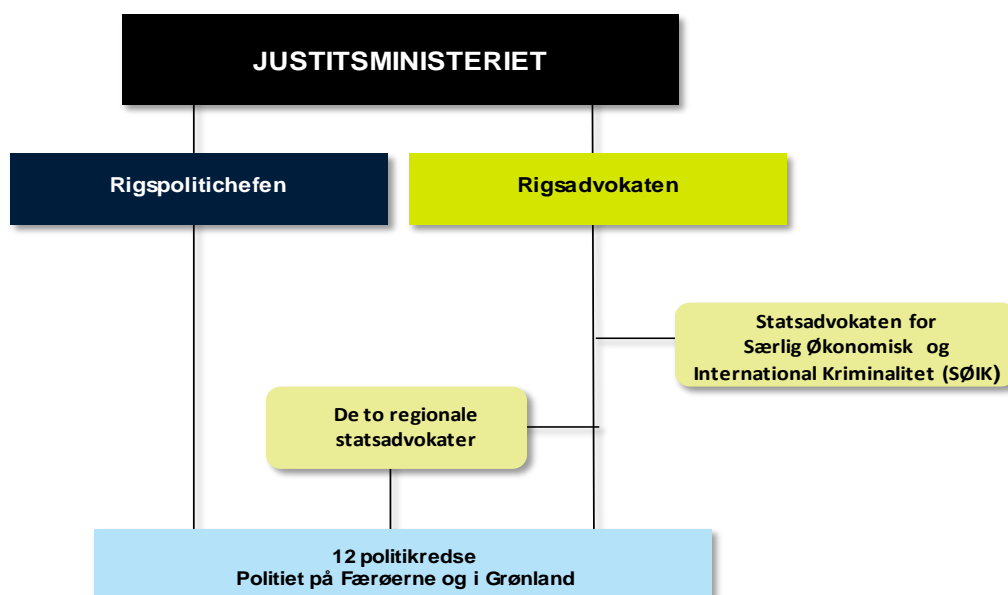
Politiets opgaver er i lovens § 2 fastlagt som:

- 1) at forebygge strafbare forhold, forstyrrelse af den offentlige fred og orden samt fare for enkeltpersoners og den offentlige sikkerhed,
- 2) at afværge fare for forstyrrelse af den offentlige fred og orden samt fare for enkeltpersoners og den offentlige sikkerhed,
- 3) at bringe strafbar virksomhed til ophør samt efterforske og forfølge strafbare forhold,
- 4) at yde borgerne bistand i andre faresituationer,
- 5) at udføre kontrol og tilsynsopgaver efter gældende ret,
- 6) at yde andre myndigheder bistand efter gældende regler, og
- 7) at udføre andre opgaver, der følger af gældende ret eller i øvrigt har en naturlig tilknytning til politiets virksomhed.

Anklagemyndighedens opgave er i samarbejde med politiet at forfølge forbrydelser. Anklagemyndigheden skal fremme enhver sag med den hurtighed, som sagens beskaffenhed tillader, og derved ikke blot påse at de skyldige drages til ansvar, men også at forfølgning af uskyldige ikke finder sted.

Den offentlige anklagemyndighed, varetages af Rigsadvokaten, statsadvokaterne og politidirektørerne. Rigsadvokaten har det faglige ansvar for anklagemyndighedens virksomhed i hele landet og fører tilsyn med statsadvokaterne og politidirektørerne. Rigsadvokaten er endvidere den øverste administrative leder af anklagemyndigheden. De overordnede retningslinjer for anklagemyndighedens faglige virksomhed er nærmere fastlagt i retsplejeloven.

Politiets og anklagemyndighedens organisation kan illustreres således:



Årsrapporten omfatter de omkostningsbaserede hovedkonti på finansloven, som politiet og anklagemyndigheden er ansvarlige for:

- § 11.23.01 Politiet og den lokale anklagemyndighed (virksomhedsbærende hovedkonto)
- § 11.23.04 Den Centrale Anklagemyndighed
- § 11.23.16 Politiets Efterretningstjeneste

2.2. Virksomhedens omfang

Politiet og anklagemyndighedens samlede økonomiske aktiviteter er opgjort nedenfor:

Tablet 2.1 Politi- og anklagevirksomhedens samlede aktivitet

	Mio. kr.	Bevilling	Regnskab
Drift	Udgifter	10.311,5	10.368,5
	Indtægter	542,0	558,5
Adm. Ordninger	Udgifter	960,0	1.095,0
	Indtægter	2.325,0	2.311,6
Anlæg	Udgifter	-	-
	Indtægter	-	-

Politiet og anklagemyndighedens driftsaktiviteter omfatter følgende driftsbevillinger på finansloven for 2013:

Tablet 2.2 Politi- og anklagevirksomhedens aktivitet - driftsbevillinger

Driftsbevillinger	Mio. kr.	Bevilling	Regnskab
11.23.01. Politiet og den lokale anklagemyndighed	Udgifter	8.343,3	8.378,9
	Indtægter	66,9	63,6
11.23.03. Radiokommunikationssystem til det samlede beredskab mv.¹	Udgifter	165,5	187,7
	Indtægter	39,9	40,3
11.23.04. Den Centrale Anklagemyndighed	Udgifter	302,7	302,0
	Indtægter	0,8	0,4
11.23.16. Politiets Efterretningstjeneste	Udgifter	557,3	553,6
	Indtægter	1,9	3,0

¹ Hovedkonto § 11.23.03 er udgiftsbaseret og er således ikke omfattet af reglerne for omkostningsbaserede bevillinger. Der afgives regnskabsmæssige forklaringer, men der udarbejdes ikke en egentlig årsrapport for kontoen, jf. FL 13.

Politiet og anklagemyndighedens aktiviteter vedrørende administrative ordninger er nærmere specificeret under afsnit 3.8 Udgiftsbaserede hovedkonti.

2.3. Årets faglige resultater

2.3.1. Årets faglige resultater i politiet

Politiets resultater for 2013 er generelt tilfredsstillende, og der er sat en klar strategisk retning for politiets arbejde de kommende år. Hertil kommer, at ledelsen er blevet styrket, økonomi- og virksomhedsstyringen forbedret, og effektiviseringsprogrammet har givet de forventede gevinster.

På det organisatoriske plan har 2013 særligt været præget af, at politiet og anklagemyndigheden har gennemført en omfattende lederreform og fastlagt et nyt ledelsesgrundlag. Der er tale om et stort arbejde, der både har omfattet ledelsen i Rigspolitiet og i politikredsene samt de faglige organisationer. Status er, at der med implementeringen af lederreformen og det nye ledelsesgrundlag er skabt et solidt fundament for bedre ledelse i politiet.

De centrale nøgletal viser, at politiets virksomhed har udviklet sig positivt i 2013. Det gælder særligt udviklingen i den samlede straffelovskriminalitet, hvor blandt andet den borgervendte kriminalitet, herunder indbrudskriminaliteten, er faldet. Omvendt kan det også konstateres, at der på enkelte områder kan være brug for en forstærket indsats eksempelvis over for tyveri fra borgere, hvor der i de seneste år har været et stigende antal anmeldelser.

Det kan herudover konstateres, at politiets stærke omdømme i befolkningen er fastholdt, ligesom politiets nye tryghedsindeks viser, at trygheden og tilliden til politiet generelt er høj i Danmark. Hertil kommer, at størsteparten af de højt prioriterede målkrav, der er fastsat i hele politiets resultatkontrakt, er opfyldt. Det gælder blandt andet målene vedrørende indsatsen mod rocker- og bandekriminalitet, indbrudskriminalitet og hæleri samt en styrket færdselsindsats.

En mere detaljeret gennemgang af udviklingen i politiets nøgletal og målene i hele politiets resultatkontrakt for 2013 fremgår af afsnit 2.6.

2.3.2. Årets faglige resultater i anklagemyndigheden

Anklagemyndigheden har i 2013 været præget af to store organisatoriske projekter. For det første har implementeringen af statsadvokatreformen – hvor otte statsadvokaturer blev reduceret til to regionale statsadvokaturer og én statsadvokatur for særlig økonomisk og international kriminalitet – krævet en betydelig indsats for de berørte medarbejdere og ledere. For det andet har anklagemyndigheden i et projekt om fremtidens lokale anklagemyndighed rettet fokus mod organiseringen af den lokale anklagemyndighed i landets 12 politikredse. Formålet hermed er at skabe grundlag for en videreudvikling af kvaliteten i anklagemyndighedens arbejde, en større fleksibilitet samt en mere klar og tydelig ledelse i den lokale anklagemyndighed. Derudover har ledelsesreformen i politiet også haft indflydelse på en række af projekterne, der indgik i anklagemyndighedens resultatkontrakt for 2013 pga. projekternes tværgående karakter i forhold til straffesagsbehandlingen i politiet og anklagemyndigheden.

Anklagemyndigheden har et særligt langsigtet strategisk fokus på at forbedre kvalitet og effektivitet i anklagemyndighedens arbejde. Anklagemyndigheden måler sin produktion i antallet af standardsager, der opgøres efter en sagsvægtsmodel, som er designet til at understøtte en aktivitetsbaseret ressourcestyring af anklagemyndighedens virksomhed. I 2013 fortsatte de seneste års positive udvikling i produktiviteten ved et fald i den gennemsnitlige pris pr. standardsag i politikredsene på 5,8 pct. i forhold til 2011.

I forbindelse med anklagemyndighedens kvalitetsprogram blev der i 2012 afviklet et pilotprojekt om systematisk ekstern kvalitetsvurdering af anklagemyndighedens arbejde gennem feedback fra domstolene. I 2013 blev pilotprojektet færdigevalueret, og anklagemyndigheden og domstolene besluttede at gennemføre kvalitetsvurderingen på landsplan. Af hensyn til implementeringen af projektet om fremtidens lokale anklagemyndighed bliver den landsdækkende kvalitetsvurdering imidlertid først gennemført i 1. halvår 2014.

I lyset af, at antallet af langvarige varetægtsfængslinger og det samlede varetægtsbelæg har været stigende, gennemførte anklagemyndigheden i 2012 et pilotprojekt med fokus på at nedbringe længden af varetægtsfængslinger. Projektet blev som planlagt udvidet i 2013 til at omfatte alle landets politikredse, og projektet forventes færdigudrullet i 1. kvartal 2014.

Anklagemyndighedens resultater i 2013 vurderes samlet set at være tilfredsstillende, dog er målopfyldelsen præget af, at en række aktiviteter er blevet udskudt fra 2013 til 2014 bl.a. på grund af implementeringen af projektet om fremtidens lokale anklagemyndighed. Den delvise målopfyldelse på en række aktiviteter er altså udtryk for en konkret strategisk omprioritering som følge af organisatoriske ændringer.

2.4. Årets økonomiske resultat

Politiets og anklagemyndighedens bevillingsmæssige forhold i regnskabsåret 2013 var reguleret ved politiets og anklagemyndighedens flerårsaftale for 2012-2015.

På finansloven for 2013 er § 11.23.04. Den Centrale Anklagemyndighed og § 11.23.16. Politiets Efterretningstjeneste blevet udskilt som selvstændige hovedkonti fra § 11.23.01 Politiet og den lokale anklagemyndighed m.v.

§ 11.23.01 Politiet og den lokale anklagevirksomhed m.v. er fortsat den virksomhedsbærende hovedkonto for politiets og anklagemyndighedens samlede virksomhed.

Den ordinære driftsbevilling på finansloven for 2013 udgjorde ca. 9,1 mia. kr., hvoraf årets lønsumsloft udgjorde ca. 6,6 mia. kr. De økonomiske nøgletal for politiets og anklagemyndighedens virksomhed fremgår af tabel 2.4 nedenfor.

Tabel 2.4 Økonomiske hoved- og nøgletal for politi og anklagemyndighed

Hovedtal ¹⁾			
Mio. kr.	2011	2012	2013
Resultatopgørelse			
Ordinære driftsindtægter	8.776,4	8.966,7	9.147,8
- Heraf indtægtsført bevilling	8.762,1	8.958,3	9.133,7
- Heraf eksterne indtægter	14,3	8,4	14,1
- Heraf interne indtægter	0	0	0
Ordinære driftsomkostninger	-8.657,6	-8.951,5	-9.112,8
- Heraf løn	-6.580,9	-6.510,8	-6.520,6
- Heraf af- og nedskrivninger ²⁾	-221,7	-553,7	-216,8
- Heraf øvrige omkostninger	-1.855,0	-1.887,0	-2.375,4
Resultat af ordinær drift	118,8	15,2	35,0
- Andre driftsindtægter	62,8	82,7	44,7
- Andre driftsomkostninger	-91,6	-98,0	-71,2
Resultat før finansielle poster	90,0	- 0,1	8,4
- Finansielle poster	-41,5	-51,7	-42,4
Årets resultat	48,5	-51,8	-33,9
Balance			
Anlægsaktiver	1.113,4	820,3	900,7
Omsætningsaktiver ⁴⁾	401,4	346,3	223,1
Egenkapital ⁴⁾	392,7	322,9 ³⁾	289,0
Langfristet gæld	1.073,3	771,0	824,2
Kortfristet gæld ⁴⁾	1.801,2	1.769,3	1.820,6
Lånerammen	1.149,5	1.378,7	1.315,4
Træk på lånerammen	1.113,2	820,0	900,4

Finansielle nøgletal			
Udnyttelsesgrad af lånerammen	96,8 pct.	59,5 pct.	68,5 pct.
Negativ udsvingsrate	176,2 pct.	127,1 pct.	103,2 pct.
Overskudsgrad	0,6 pct.	-0,6 pct.	-0,4 pct.
Bevillingsandel	99,8 pct.	99,9 pct.	99,8 pct.
Personaleoplysninger			
Antal årsværk ^{5) 6)}	14.602	14.296	14.199
Årsværkspris (kr.) ⁶⁾	450.262	454.889	458.666
Lønomkostningsandel	74,9 pct.	72,5 pct.	71,2 pct.
Lønsumsloft (mio. kr.) ⁷⁾	6.820,6	6.887,9	6.973,7
Lønforbrug (mio. kr.)	6.574,7	6.503,2	6.512,6

¹⁾ De økonomiske nøgletal for 2011 og 2012 omfatter hovedkonto § 11.23.01 Politiet og anklagemyndigheden m.v. Fra 2013 omfatter nøgletallene § 11.23.01 Politiet og den lokale anklagemyndighed m.v., § 11.23.04 Den Centrale Anklagemyndighed og § 11.23.16 Politiets Efterretningstjeneste.

²⁾ Af- og nedskrivningerne i 2012 indeholder nedskrivningen af udviklingsprojektet POLSAG på 351 mio. kr.

³⁾ Egenkapitalen i 2011 er ændret fra 340,9 mio. kr. til 322,9 mio. kr. ekskl. bortfald

⁴⁾ Regnskabstallene for 2011-2013 er trukket fra SKS.

⁵⁾ Antal årsværk omfatter alle ansatte (ekskl. timelønnede) i politiet og anklagemyndigheden, inkl. Grønland og Færøerne.

⁶⁾ Antal årsværk og den gennemsnitlige årsværkspris i 2012 er korrigeret i forhold til opgørelsesmetoden i 2011 og 2013 for at sikre ens opgørelsesmetoder årene imellem.

⁷⁾ Lønsumsloftet for 2011 og 2012 er korrigeret i forhold til årsrapporten for 2012 med det uforbrugt lønsom jf. kravspecifikationen for 2013.

Som det fremgår i tabel 2.4, viser regnskabet for 2013 et samlet merforbrug i forhold til bevillingen på 33,9 mio. kr. svarende til ca. 0,4 pct. af nettobevillingen. Politiets og anklagemyndighedens akkumulerede overførte overskud fra 2012 udgjorde 180,7 mio. kr. Sammenlagt med årets resultat for 2013 udgør politiets og anklagemyndighedens samlede overførte overskud i alt 146,8 mio. kr. ved udgangen af 2013.

Udviklingen fra 2011 til 2013

Fra 2011 til 2013 er de ordinære driftsindtægter steget med 371,4 mio. kr., hvoraf 371,6 mio. kr. skyldes ændringer i den indtægtsførte bevilling.

Bevillingsstigningen skyldes primært, at en del af bevillingen til strafferetsplejekomkostninger er flyttet fra hovedkonto § 11.21.21. Strafferetspleje mv. til politiet og anklagemyndighedens driftsbevillinger under hovedkonto § 11.23.01 Politiet og den lokale anklagemyndighed, § 11.23.04 Den Centrale Anklagemyndighed og § 11.23.16 Politiets Efterretningstjeneste fra 2013. Bevillingsstigningen udgør samlet set 478 mio. kr. på finansloven for 2013.

Endvidere er politiet tilført 110,0 mio. kr. i 2013 som følge af udvidet brug af automatisk trafikkontrol (ATK). Derudover kan en stigning på ca. 200 mio. kr. henføres til den generelle pris- og lønudvikling fra 2011 til 2013. Ses der bort fra bevillingsændringerne vedr. strafferetsplejeydelserne og ATK samt den generelle løn- og prisudvikling, er der en egentlig bevillingsreduktion på ca. 450 mio. kr. fra 2011 til 2013.

De ordinære driftsomkostninger er samlet set steget med 455,2 mio. kr. i perioden fra 2011 til 2013. Stigningen vedrører alene de øvrige driftsomkostninger, der tegner sig for en stigning på 520,4 mio. kr. fra 2011 til 2013. Størstedelen af stigningen skyldes, at omkostningerne vedr. strafferetsplejeydelser pr. 1/1 2013 er overført til politiets og anklagemyndighedens driftsbevillinger. Derudover kan ca. 90 mio. kr. af stigningen henføres til den generelle prisudvikling.

Lønomkostningerne er faldet med ca. 60 mio. kr. i perioden fra 2011 til 2013. Korrigeres der for den almindelige lønudvikling, udgør det samlede fald i lønomkostninger fra 2011 til 2013 ca. 150 mio. kr. Årsagen til faldet i lønomkostninger er primært implementeringen af effektiviseringsprogrammet fra 2011 og frem.

Vurdering af årets resultat

Årets merforbrug i forhold til bevillingen udgør samlet set 33,9 mio. kr. svarende til 0,4 pct. af bevillingen. I flerårsaftalen for 2012-2015 var det forudsat, at det overførte overskud fra 2011 – sammen med gevinsterne som følge af effektiviseringsprogrammet – skulle gøre det muligt at gennemføre nye omkostningskrævende initiativer i flerårsaftaleperioden trods den besluttede bevillingsreduktion. Samlet set må årets økonomiske resultat derfor betegnes som tilfredsstillende.

Det overførte overskud på 146,8 mio. kr. videreføres til 2014 og er indarbejdet i budgetterne for de kommende år. Overskuddet skal fortsat bidrage til at finansiere initiativer i politiets og anklagemyndighedens flerårsaftale for 2012-2015.

Udviklingen i nøgletal

Udnyttelsesgraden af lånerammen er faldet fra 96,8 pct. i 2011 til 68,5 pct. i 2013. Udviklingen i nøgletallet skyldes primært nedskrivningen vedrørende POLSAG i 2012.

Udviklingen i den negative udsvingsrate fra 176,2 pct. i 2011 til 103,2 pct. i 2013 skyldes, at politiet og anklagemyndighedens forbrug i 2013 har reduceret det samlede akkumulerede overskud. Udsvingsgrænsen for driftsbevillingen har ikke været overskredet i perioden 2011-2013, da merforbruget i 2013 er finansieret af overført overskud fra 2012.

Overskudsgraden er negativ i 2013 som følge af, at politiet og anklagemyndigheden har haft et merforbrug i 2013.

Nøgletallet for bevillingsandelen er relativt stabilt hen over perioden fra 2011 til 2013. Bevillingsandelen ligger mellem 99,8 og 99,9 pct., hvilket viser, at den indtægtsførte bevilling udgør den væsentligste indtægt for politiet og anklagemyndigheden.

Antallet af årsværk er faldet med ca. 403 årsværk fra 2011 til 2013. Årsagen til faldet i årsværksantallet er primært implementeringen af effektiviseringsprogrammet, herunder virksomhedsoverdragelse af medarbejdere til den nye eksterne serviceleverandør COOR i efteråret 2012.

Årsværksprisen er steget med ca. 8.400 kr. (1,9 pct.) fra 2011 til 2013, hvilket primært skyldes den generelle lønudvikling i perioden.

Lønomkostningsandelen er faldet med ca. 3,7 procentpoint fra 2011 til 2013. Årsagen til faldet er primært, at omkostninger forbundet med strafferetsplejeydelser fra og med 2013 indgår i politiets omkostninger på § 11.23.01, hvorved driftsomkostningerne i 2013 udgør en større andel af de samlede omkostninger i forhold til tidligere år. Tilsvarende har outsourcingen af politiets servicefunktioner til COOR medført en omkostningsforskydning fra lønsam til drift.

2.5. Opgaver og ressourcer 2013

2.5.1. Opgaver og ressourcer: Skematisk oversigt 2013

En sammenstilling af ressourceforbruget og de opnåede resultater i forhold til de krav, som er fastsat for politiets og anklagemyndighedens resultatkontrakter for 2013, er ikke mulig, da disse mål ikke direkte kan henføres til finanslovens hovedformål. Men under målrapporteringen i afsnit 2.6 findes en uddybende opfølgning på og vurdering af årets faglige resultater.

I tabel 2.5.1 sammenfattes økonomien for hovedkonto 11.23.01 der dækker politi og den lokale anklagemyndighed. Politiets og den lokale anklagervirksomheds hovedopgaver består af forebyggende og målrettede indsatser, beredskabsopgaver, sagsbehandling, anklagervirksomhed, politiadministrative opgaver samt opgaver relateret til politiuddannelsen på politiskolen. I tabellen er den indtægtsførte bevilling, indtægter samt omkostninger fordelt på de overordnede opgaver, der fremgår af finansloven.

Tabel 2.5.1 Sammenfatning af økonomi for politi og den lokale anklagemyndighed, mio. kr.

Opgave	Indtægtsført bevilling	Øvrige indtægter	Omkostninger	Andel af overskud
Forebyggende og målrettede indsatser	662,1	2,6	670,3	-5,6
Trygheds- og beredskabsopgaver	1.564,2	7,7	1.583,6	-11,7
Sagsbehandling	2.797,4	10,1	2.832,1	-24,5
Anklagervirksomhed	582,7	2,8	589,9	-4,4
Politiadministrative opgaver	861,6	30,8	872,2	20,2
Uddannelse	712,6	5,8	721,4	-3,0
Hjælpefunktioner	1.095,8	3,8	1.109,4	-9,8
I alt	8.276,4	63,6	8.378,9	-38,9

Note: Den indtægtsførte bevilling er fordelt på baggrund af fordelingen i finansloven.

Til tabel 2.5.1 skal bemærkes, at bevillingen på finansloven for 2013 er fordelt på nye hovedformål på baggrund af tidsregistreringen fra 2012. Politiet foretog pr. 1/1 2013 en række tilpasninger af tidsregistreringsrammen som følge af trinvis overgang til aktivitetsbaseret økonomistyring, hvor tilpasningerne bl.a. skal sikre, at der fremover skabes en mere direkte kobling mellem politiets ressourcer, økonomi og produktion. Fordelingen af indtægter og omkostninger er baseret på aktivitetsbaserede tidsregistreringer i 2013. Forskellen i omkostningerne mellem fordelingen på finansloven for 2013 og regnskabet skyldes primært denne ændring af tidsregistreringsrammen.

I tabel 2.5.2 sammenfattes økonomien for hovedkonto 11.23.04 der dækker Den Centrale Anklagemyndighed. Den Centrale Anklagemyndigheds hovedopgaver består af straffesagsbehandling, tilsyn (kvalitets- og legalitetssikring), øvrige juridiske afgørelser samt efterforskning og juridisk sagsbehandling i økonomiske og internationale straffesager. I tabellen er den indtægtsførte bevilling, indtægter samt omkostninger fordelt på de overordnede opgaver, der fremgår af finansloven. Indtægter og omkostninger er fordelt manuelt på baggrund af faktiske tidsregistreringer, der foretages i overensstemmelse med anklagemyndighedens aktiviteter.

Tabel 2.5.2 Sammenfatning af økonomi for Den Centrale Anklagemyndighed, mio. kr.

Opgave	Indtægtsført bevilling	Øvrige indtægter	Omkostninger	Andel af overskud
Behandling af straffesager	111,7	-	103,0	8,7
Kvalitets- og legalitetssikring	3,0	-	6,0	-3,0
Øvrige juridiske afgørelser	18,1	-	29,8	-11,7
Efterforskning og jur. sagsbehandling af særlige sager	90,5	-	94,0	-3,5
Hjælpefunktioner	78,5	-	69,1	9,4
I alt	301,8	0,4	302,0	-0,2

Note: Den indtægtsførte bevilling er fordelt på baggrund af fordelingen i finansloven.

Bevillingen blev på finansloven for 2013 fordelt skønsmæssigt på de enkelte hovedopgaver, mens fordelingen af indtægter og omkostninger er foretaget ud fra tidsregistreringerne i 2013. Forskellen i omkostningerne mellem fordelingen på finansloven for 2013 og regnskabet skyldes primært denne forskel i opgørelsesmetoder. Derudover skal det bemærkes, at tilsynet med politikredsene blev opprioriteret i 2013 som led i implementeringen af statsadvokatreformen. Endelig skal det bemærkes, at omkostninger til mentalundersøgelser udført af Retspsykiatrisk klinik indgår i omkostningerne til behandling af straffesager.

I tabel 2.5.3 sammenfattes økonomien for hovedkonto 11.23.16 der dækker Politiets Efterretningstjeneste, PET. I tabellen er den indtægtsførte bevilling, indtægter samt omkostninger fordelt på de overordnede opgaver, der fremgår af finansloven. Fordelingen er foretaget ud fra PET's organisatoriske opgavevaretagelse.

Tabel 2.5.3 Sammenfatning af økonomi for Politiets Efterretningstjeneste, mio. kr.

Opgave	Indtægtsført bevilling	Øvrige indtægter	Omkostninger	Andel af overskud
Efterretningsvirksomhed	296,0	0,7	298,3	-1,6
Forebyggelse og beskyttelse	149,7	1,9	149,2	2,4
Sikkerhedsanalyser og vurdering	6,2	0,0	3,4	2,9
Hjælpefunktioner	103,4	0,4	102,7	1,2
I alt	555,4	3,0	553,6	4,8

Note: Den indtægtsførte bevilling er fordelt på baggrund af fordelingen i finansloven

2.6. Målrapporing

2.6.1. Målrapporing del 1: Skematisk oversigt

Årets resultatopfyldelse for politiet indeholder en samlet opfølgning på årets målopfyldelse for kravene i resultatkontrakten for hele politiet for 2013, jf. årsrapportens bilag 3.

Samlet set er målopfyldelsen på 78 pct. i resultatkontrakten for hele politiet for 2013 tilfredsstillende. Af de i alt syv resultatkrav er der således opnået fuld målopfyldelse i tre og delvis målopfyldelse i fire resultatkrav. Resultatkravene og målopfyldelsen fremgår skematisk af årsrapportens afsnit 4.3, bilag 3, og resultatkravene er nærmere belyst i afsnit 2.6.2.1.

Målopfyldelsen for de resultatkrav, som fremgår af anklagemyndighedens resultatkontrakt for 2013, er på 74 pct. Årsagerne til, at der ikke er opnået fuld målopfyldelse er, at en række aktiviteter er blevet udskudt fra 2013 til 2014 bl.a. på grund af implementeringen af projektet om fremtidens lokale anklagemyndighed. Den delvise målopfyldelse på en række aktiviteter er således udtryk for en konkret strategisk omprioritering som følge af organisatoriske ændringer.

Anklagemyndigheden har i 2013 opnået fuld målopfyldelse i to resultatkrav og delvis målopfyldelse i fem resultatkrav. Resultaterne er uddybet i afsnit 4.4, bilag 4, og udvalgte mål er analyseret nærmere i afsnit 2.6.2.3.

2.6.2. Målrapporing del 2: Uddybende analyser og vurderinger

2.6.2.1. Resultatopfølgelsen for resultatkontrakten for hele politiet

De væsentligste mål for politiet i 2013 er fastsat i resultatkontrakten for hele politiet.

Udgangspunktet for målostillingen i denne kontrakt er de mål og fokusområder, der er fastlagt i politiets og anklagemyndighedens flerårsaftale for 2012-2015 samt den overordnede strategi for politiet og anklagemyndigheden for 2011-2015. Det fremgår af denne strategi, at den væsentligste opgave for politiet og anklagemyndigheden er at sikre borgernes tryghed og sikkerhed i samfundet. I den forbindelse skal såvel den gode udvikling i borgerbetjeningen som bekæmpelsen af rocker- og bandekriminaliteten fastholdes. Herudover skal politiet gennem en målrettet bekæmpelse og forebyggelse af den borgervendte kriminalitet opretholde og udbygge befolkningens tillid til politiet.

På den baggrund har det været et væsentligt mål for politiet i 2013 at forbedre eller fastholde resultaterne på en række områder, der alle er helt centrale for borgernes tryghed og sikkerhed.

Herudover er der i kontrakten særlige mål om at udvikle økonomistyringen og styrke lederudvikling samt trivsel i politiet og anklagemyndigheden.

Kontrakten indeholder følgende syv overordnede mål:

1. Den borgervendte og utryghedsskabende kriminalitet skal bekæmpes – særligt indbrud i privat beboelse og hæleri (vægt 20 pct.)
2. Konsekvent efterforskning og retsforfølgning af rocker- og bandemedlemmer (vægt 20 pct.)
3. Intensiveret indsats i de særligt udsatte boligområder (vægt 20 pct.)
4. Færdselssikkerheden skal øges gennem en styrket og effektiv politiindsats (vægt 10 pct.)
5. Effektiv asylsagsbehandling (vægt 15 pct.)
6. Udvikling af økonomistyringen (vægt 10 pct.)
7. Lederudvikling og trivsel i politiet og anklagemyndigheden (vægt 5 pct.).

Ad 1. Den borgervendte og utryghedsskabende kriminalitet skal bekæmpes – særligt indbrud i privat beboelse og hæleri

Den enkelte borgers tillid til politiet er forudsætningen for, at politiet kan løse sine opgaver effektivt og skabe tryghed. Tilliden til politiet er afhængig af, at politiet har fokus på at bekæmpe og forebygge den kriminalitet, der rammer borgerne i hverdagen, og som opleves som særligt utryghedsskabende. Det gælder, uanset om det drejer sig om en simpel indbrudssag, hærværk eller den mere alvorlige volds- og sædelighedskriminalitet.

Indsatsen over for den borgervendte og utryghedsskabende kriminalitet tager udgangspunkt i det lokale trusselsbillede i politikredsen, idet kriminalitetssituationen er forskellig i de enkelte politikredse. Den stærke operative, decentrale struktur, der blev etableret i forbindelse med politireformen, har givet bedre muligheder for at målrette indsatsen mod de lokale problemer. Det gælder eksempelvis tyverier, uro og vold i nattelivet, gaderøverier, voldelige konfrontationer og utryghedsskabende kørsel mv.

Indsatsen over for den borgervendte og utryghedsskabende kriminalitet baseres på et analytisk politiarbejde og dialog med de lokale interessenter. Det sikrer, at politiet har en mere direkte føling med, hvad det er, der påvirker borgernes tryghed i de enkelte politikredse og nærmiljøer.

Målet for 2013 har været at styrke befolkningens tryghed og sikre, at der er tillid til politiet både lokalt og på landsplan. På baggrund af lokale trusselsvurderinger blev der fastsat mål for de enkelte politikredse, der skal sikre, at den borgervendte kriminalitet, der generer borgerne mest, bekæmpes eller forebygges, herunder:

- Overgreb mod børn
- Utryghedsskabende adfærd og uro, blandt andet i nattelivet
- Tyveri og brugstyveri af cykel, trailere og påhængsvogne til lastbiler
- Øget tryghed i nærområder og et trygt bymiljø
- Indbrud
- Tyveri fra borger og røver i eget hjem
- Butikstyveri
- Narkotikakriminalitet
- Utryghedsskabende færdselsadfærd
- Prostitutionens bagmænd.

Indbrudskriminaliteten er fortsat et landsdækkende problem, der er til stor gene og bekymring for borgerne. Derfor har der i samtlige resultatkontrakter for politikredsene været fastsat mål for resultatet af deres indsats mod indbrud i privat beboelse. I den forbindelse har der været fastsat krav om, at antallet af indbrud i privat beboelse i 2013 skal nedbringes med 2,4 pct. i forhold til det gennemsnitlige niveau i perioden 2010-2012. Hvis dette ikke kan realiseres, skal der ske en stigning i sigtelsesprocenten. Med særligt henblik på at understøtte indsatsen mod den organiserede indbrudskriminalitet, herunder omrejsende kriminelle, blev der i kontrakterne tillige fastsat særlige mål for den regionale indsats i henholdsvis Øst- og Vestdanmark. Målet har til formål at styrke det tværgående samarbejde mellem politikredsene.

En væsentlig årsag til, at der begås indbrud, er, at det er muligt for indbrudstyvene at afsætte de stjålne genstande. Et vigtigt element i bekæmpelsen af indbrudskriminalitet er derfor en konsekvent indsats over for hælerne, såvel de almindelige borgere, der aftager tyvekoster, som de bagmænd, der står bag den

mere organiserede indbrudskriminalitet. På den baggrund har der været fastsat mål om, at antallet af sigtelser for hæleri skulle stige med 9,2 pct. i forhold til det gennemsnitlige niveau i perioden 2010-2012.

Målopfyldelse

På baggrund af at kun 18 ud af de 34 (svarende til 53 pct.) lokale mål var fuldt opfyldt pr. 31. december 2013 (målkrav hhv. 75 og 90 pct.), er målet vedrørende bekæmpelsen af den borgervendte og utrygheds-skabende kriminalitet, herunder særligt indbrud i privat beboelse og hæleri, kun delvist opfyldt. Målet er vægtet med 20 pct. i kontrakten, og målopfyldelsen er opgjort til 67 pct., jf. afsnit 4.3, bilag 3.

Ad 2. Konsekvent efterforskning og retsforfølgning af rocker- og bandemedlemmer

Den organiserede og grænseoverskridende kriminalitet er fortsat et stigende problem, som kræver et konstant fokus og konsekvent handling af politiet.

Den utryghedsskabende kriminalitet og uro har ofte rod i den organiserede kriminalitet, hvor bagmænd, typisk i rocker- og bandemiljøet, gennem narkohandel, udnyttelse af prostituerede, trusler, afpresning og anden alvorlig kriminalitet presser andre involverede til også at begå kriminalitet, der ofte er borgervendt. Politiet har i de seneste år med gode resultater gennemført en massiv indsats rettet mod særligt rocker- og bandemedlemmers organiserede og grænseoverskridende kriminalitet.

Politiet har derfor også i 2013 skullet fastholde en meget bredspektret og massiv indsats mod rocker- og bandemedlemmer. Det gælder ikke alene i forhold til efterforskningen af de kriminelle handlinger, der er tæt knyttet til konfrontationerne mellem rocker- og bandemedlemmer, men også i forhold til anden kriminalitet, der udøves af grupperingerne, og som er den helt afgørende årsag til deres indbyrdes strid. Yderligere har der i 2013 været fokus på at få fængslet personer, der gennem kriminelle aktiviteter understøtter rockernes og bandernes virksomhed.

Rocker- og bandegrupperingerne er blandt andet kendetegnet ved, at deres kriminalitet foregår på tværs af politikredsene. Med henblik på at understøtte et stærkt lokalt samarbejde mellem politikredsene i bekæmpelsen af rocker- og bandekriminalitet har der på baggrund af det aktuelle kriminalitetsbillede været fastsat overordnede fælles mål for antallet af fængslede rocker- og bandemedlemmer for politikredsene i henholdsvis Øst- og Vestdanmark. Målkravet for 2013 var, at der samlet skulle være fængslet 225 rocker- og bandemedlemmer i Danmark.

Målopfyldelse

Målet vedrørende konsekvent efterforskning og retsforfølgning af rocker- og bandemedlemmer er fuldt opfyldt. Målet er vægtet med 20 pct. i kontrakten, og målopfyldelsen er opgjort til 100 pct., jf. afsnit 4.3., bilag 3.

Ad 3. Intensiveret indsats i de særligt udsatte boligområder

Der er fortsat særligt udsatte boligområder (SUB-områder), hvor der er for megen kriminalitet, og hvor beboerne ikke føler, at de kan færdes trygt på gaden. De problemer, der er i SUB-områderne, kan være meget forskellige og består ikke alene i egentlig alvorlig kriminalitet, men også i anden utryghedsskabende adfærd, der generer andre beboere, eksempelvis støjende opførsel, hærværk og ulovlig knallertkørsel på sti- og gangsystemer.

I de 31 udpegede særligt belastede boligområder i 2013 har politiet generelt forstærket indsatsen med henblik på at nedbringe kriminaliteten og dermed øge trygheden. Politiets indsats baseres på lokale truslevurderinger, så den løbende kan målrettes i forhold til problemernes aktuelle omfang og karakter. For at sikre, at den styrkede indsats fører til konkrete resultater i SUB-områderne, har der i samtlige politikreds resultatkontrakter for 2013 været fastlagt resultatkrav for indsatsen. Kravene er både rettet mod at nedbringe kriminaliteten i områderne og stille gerningsmændene til ansvar for deres handlinger.

Udover en generelt styrket indsats på landsplan i SUB-områderne har flere politikredse iværksat yderligere lokale indsatser. Disse indsatser spænder fra etableringen af en mobil politistation, der hurtigt og fleksibelt kan sættes ind i de SUB-områder, hvor en hurtig og synlig indsats er påkrævet, til særlige forebyggende indsatser, der skal medvirke til at forhindre unge mennesker i at blive en del af bandegrupperinger og gøre tilknytningen til bandegrupperingerne mindre attraktiv. Fælles for de ekstraordinære indsatser er,

at der i politikredsenes resultatkontrakter for 2013 har været stillet konkrete individuelle krav til resultaterne af disse indsatser.

Med henblik på at skabe et mere nuanceret billede af trygheden i SUB-områderne har Rigspolitiet iværksat udviklingen af et såkaldt Tryghedsindeks. Dette indeks måler både beboernes egen opfattelse af tryghed og kriminalitetsniveauet i områderne. Det er Rigspolitiets hensigt, at Tryghedsindekset fremover skal medvirke til, at der sættes yderligere fokus på effekten af politiets indsats i de af politiets udpegede særligt udsatte boligområder.

Målopfyldelse

Som følge af at kriminaliteten i de 17 udpegede særligt udsatte områder, hvor kriminaliteten pr. 1.000 indbyggere i perioden 2010-2012 var højere end landsgennemsnittet, kun er nedbragt til landsgennemsnittet i fire områder, svarende til 23,5 pct. (målkrav: hhv. 25 og 50 pct.), er målet vedrørende en intensiveret indsats i de særligt udsatte boligområder kun delvist opfyldt. Målet er vægtet med 20 pct. i kontrakten, og målopfyldelsen er opgjort til 67 pct., jf. afsnit 4.3. bilag 3.

Ad 4. Færdselssikkerheden skal øges gennem en styrket og effektiv politiindsats

Politiet har i de senere år styrket indsatsen på færdselsområdet. I 2013 er der gennemført en række ændringer i rammerne og målene for politiets færdselsindsats med henblik på både at sikre en mere omkostningseffektiv færdselsindsats, og at politiet kan medvirke til at antallet af dræbte og alvorligt tilskadede i trafikken nedbringes yderligere. Politiet har således i 2013 skullet styrke færdselsindsatsen, herunder både foretage flere kontroller på eksempelvis motorveje, hvor al kørende færdsel standses, og gennemføre en bredspektret rutinekontrol, der omfatter såvel føreren som køretøjet. Herudover har der været stillet krav til antallet af måletimer i forbindelse med gennemførelse af automatiske trafikkontrol.

Målopfyldelse

Målet vedrørende øget færdselssikkerhed gennem en styrket og effektiv politiindsats er fuldt opfyldt. Målet er vægtet med 10 pct. i kontrakten, og målopfyldelsen er opgjort til 100 pct., jf. afsnit 4.3, bilag 3.

Ad 5. Effektiv asylsagsbehandling

Regeringen har et ønske om at nedbringe sagsbehandlingstiderne og dermed opholdstiderne i centersystemet i hele asylforløbet, fra der indgives en ansøgning om asyl, og indtil sagen afsluttes med en tilladelse eller med en udsendelse efter meddelt afslag. Det er vigtigt, at alle involverede myndigheder har fokus herpå, og det gælder også for politiet i udsendelsesfasen.

I udsendelsesfasen er det afgørende, at politiets udsendelsesbestrebelse sættes i gang så hurtigt som muligt efter modtagelsen af den endelige afgørelse om afslag på ansøgningen. Dette sker, når udlændingen møder til udrejsekontrol hos Rigspolitiet, Nationalt Udlændingecenter, i Center Sandholm. Det er ved udrejsekontrollen, at udlændingens holdning til spørgsmålet om medvirken til udrejsen afklares, og det er ved udrejsekontrollen, at de nødvendige dokumenter til brug for en ansøgning om indrejsetilladelse/rejsedokumenter hos hjemlandets myndigheder udfyldes. Der har derfor været fastsat mål for den tid, som må gå, fra politiet modtager den endelige afgørelse fra udlændingemyndighederne om afslag på ansøgningen, indtil politiet tilsiger udlændingen til udrejsekontrollen. Herudover har der også været fastsat mål for den tid, som må gå, fra politiet modtager indrejsetilladelse/rejsedokument, indtil politiet har planlagt udsendelsen.

Målopfyldelse

Som følge af at der i fjerde kvartal 2013 skete tilsigelse til udrejsekontrol inden for 7 dage i 88 pct. af sagerne (målkrav: 95 pct.), samt at sagsbehandlingstiden i andet halvår 2013 var under 60 dage i 82,4 pct. af sagerne (målkrav: 95 pct.), er målet vedrørende effektiv asylsagsbehandling kun delvist opfyldt. Målet er vægtet med 15 pct. i kontrakten, og målopfyldelsen er opgjort til 50 pct., jf. afsnit 4.3, bilag 3.

Ad 6. Udvikling af økonomistyringen

Pr. 1. januar 2014 trådte nye regler om udgiftslofter i kraft – med 2013 som prøveår. Som følge heraf, og som led i Finansministeriets projekt "God økonomistyring", blev der i 2013 sat øget fokus på udarbejdelsen af et retvisende prognosegrundlag, som muliggør en målrettet opfølgning i forhold til overholdelsen af udgiftsloftet på ministerområdet. Prognoserne skulle medvirke til at sikre en effektiv overordnet styring af ministeriets samlede ressourceanvendelse og skulle blandt andet indgå som beslutningsgrundlag for

gennemførelsen af tværgående prioriteringer på ministerområdet.

I 2013 har politiet skullet styrke økonomistyringen væsentligt. Politiet har blandt andet skullet påbegynde at arbejde med aktivitetsbaseret økonomistyring, herunder fastlægge et endeligt opgavehierarki og tilpasse registreringsrammen. Med henblik på ligeledes at understøtte den aktivitetsbaserede økonomistyring, herunder en effektiv ressourceanvendelse, har der skullet igangsættes udvikling af koncepter for henholdsvis forretningscontrolling og opfølgning på kvaliteten af de data, der anvendes til styringen.

Målopfyldelse

Målet vedrørende udvikling af økonomistyringen er fuldt opfyldt. Målet er vægtet med 10 pct. i kontrakten, og målopfyldelsen er opgjort til 100 pct., jf. afsnit 4.3, bilag 3.

Ad 7. Lederudvikling og trivsel i politiet og anklagemyndigheden

Politiet skal til stadighed kunne løfte opgaverne professionelt og kompetent. En væsentlig forudsætning herfor er, at ledere og medarbejdere er engagerede, motiverede og har viden, færdigheder og kompetencer, der matcher politiets udfordringer. I 2013 blev der derfor sat yderligere fokus på professionel rekruttering, strategisk kompetenceudvikling og en strategisk prioriteret uddannelsesindsats samt professionel ledelse i politiet.

Udvikling af dygtige og kompetente ledere i politiet og anklagemyndigheden er et fokusområde i politiets og anklagemyndighedens strategi for 2011-2015, og det er målet, at politiet kontinuerligt er i stand til at udvikle lederne, så de kan sætte retning, tænke innovativt og skabe resultater i samspil med medarbejderne.

På den baggrund har der i 2013 skullet være fokus på at indføre et nyt ledelsesparadigme i politiet og anklagemyndigheden, hvor god ledelse på de forskellige ledelsesniveauer er omdrejningspunktet. I 2012 blev der udviklet en lederudviklingsmodel, Leadership Pipeline, som er rettet mod alle ledere i politiet og anklagemyndigheden samt en plan for implementering af modellen. I 2013 skulle dette projekt videreføres gennem påbegyndelse af implementeringen af Leadership Pipeline modellen i tæt samarbejde med anklagemyndigheden. Samtidig skulle der efter en analyse af politiets ledelsesniveauer mv. iværksættes en lederreform, der skal sikre, at politiet har det rette antal ledere, de rette ledelsesniveauer og effektive rammer for ledelse i politiet. Udover de nævnte lederudviklingstiltag har der i 2013 også skullet være fokus på medarbejdernes trivsel.

Målopfyldelse

Da det har været vigtigt, at have et meget stærkt fokus på gennemførelsen af lederreformen i politiet og projektet om fremtidens lokale anklagemyndighed blev det vurderet hensigtsmæssigt at udskyde den planlagte trivselsundersøgelse til 2014. Derfor er målet vedrørende lederudvikling og trivsel i politiet og anklagemyndigheden kun delvist opfyldt. Målet er vægtet med fem pct. i kontrakten, og målopfyldelsen er opgjort til 80 pct., jf. afsnit 4.3, bilag 3.

Samlet set er målopfyldelsen for de syv mål, der er opstillet i politiets resultatkontrakt for 2013, opgjort til 78 pct., hvilket vurderes at være tilfredsstillende.

2.6.2.2. Udviklingen i politiets centrale nøgletal

Politiets centrale nøgletal

Af tabel 2.6 nedenfor fremgår de centrale nøgletal for udviklingen inden for politiets kerneopgaver, herunder blandt andet udviklingen i antallet af anmeldelser og sigtelser for overtrædelse af straffeloven¹:

Tabel 2.6 Centrale nøgletal

	2008	2009	2010	2011	2012	2013	Gennemsnit 2010-2012
Straffeloven							
Antal anmeldelser							
<i>Straffeloven i alt</i>	393.765	402.633	391.262	389.981	364.368	361.235	381.870
<i>Borgervendt kriminalitet</i>	258.174	262.909	257.459	260.388	246.526	244.550	254.791
Indbrud i beboelse mv.*	76.044	86.509	81.280	82.701	75.598	73.370	79.860
Indbrud i privat beboelse	44.015	48.745	44.810	45.896	43.482	41.919	44.729
Personfarlig kriminalitet	21.181	20.127	20.124	19.918	17.973	18.327	19.338
Vold	15.263	14.525	14.621	14.436	13.638	13.621	14.232
<i>Øvrig straffelov</i>	135.591	139.724	133.803	129.593	117.842	116.685	127.079
Antal sigtelser							
<i>Straffeloven i alt</i>	95.814	97.689	106.828	112.419	108.477	106.475	109.241
<i>Borgervendt kriminalitet</i>	47.632	47.751	49.975	51.337	48.949	45.899	50.087
Indbrud i beboelse mv.*	8.928	10.157	11.315	12.642	12.295	11.341	12.084
Indbrud i privat beboelse	4.977	5.554	6.354	7.224	6.736	5.455	6.771
Personfarlig kriminalitet	19.822	18.717	19.244	18.831	17.417	16.982	18.497
Vold	14.558	13.592	14.033	13.620	13.123	12.655	13.592
<i>Øvrig straffelov</i>	48.182	49.938	56.853	61.082	59.528	60.576	59.154
Antal anmeldelser med fældende afgørelser							
<i>Straffeloven i alt</i>	57.878	61.943	68.411	70.226	72.148	70.208	70.262
<i>Borgervendt kriminalitet</i>	25.683	26.824	29.659	29.843	30.584	26.846	30.029
Indbrud i beboelse mv.*	4.446	5.369	5.987	6.442	7.200	6.210	6.543
Personfarlig kriminalitet	11.539	11.506	12.609	11.760	11.854	10.392	12.074
<i>Øvrig straffelov</i>	32.195	35.119	38.752	40.383	41.564	43.362	40.233
Andel af fældende afgørelser, der er truffet inden for 5 måneder fra anmeldelsestidspunktet							
<i>Straffeloven i alt</i>	48,6	48,3	44,8	46,8	48,3	50,8	46,6
<i>Borgervendt kriminalitet</i>	45,5	44,6	40,1	43,2	43,1	44,9	42,1
Indbrud i beboelse mv.*	39,8	44,5	34,0	38,9	36,0	40,3	36,3
Personfarlig kriminalitet	52,2	49,4	46,9	50,3	49,0	49,5	48,7
<i>Øvrig straffelov</i>	51,2	51,3	48,5	49,5	52,4	54,7	50,1
Sigtelsesprocent							
<i>Straffeloven i alt</i>	24,3	24,3	27,3	28,8	29,8	29,5	28,6
<i>Borgervendt kriminalitet</i>	18,4	18,2	19,4	19,7	19,9	18,8	19,7
Indbrud i beboelse mv.*	11,7	11,7	13,9	15,3	16,3	15,5	15,2
Indbrud i privat beboelse	11,3	11,4	14,2	15,7	15,5	13,0	15,1
Personfarlig kriminalitet	93,6	93,0	95,6	94,5	96,9	92,7	95,7
<i>Øvrig straffelov</i>	35,5	35,7	42,5	47,1	50,5	51,9	46,7
Afgørelsesprocent							
<i>Straffeloven i alt</i>	14,7	15,4	17,5	18,0	19,8	19,4	18,4
<i>Borgervendt kriminalitet</i>	9,9	10,2	11,5	11,5	12,4	11,0	11,8
Indbrud i beboelse mv.*	5,8	6,2	7,4	7,8	9,5	8,5	8,2
Personfarlig kriminalitet	54,5	57,2	62,7	59,0	66,0	56,7	62,6
<i>Øvrig straffelov</i>	23,7	25,1	29,0	31,2	35,3	37,2	31,8

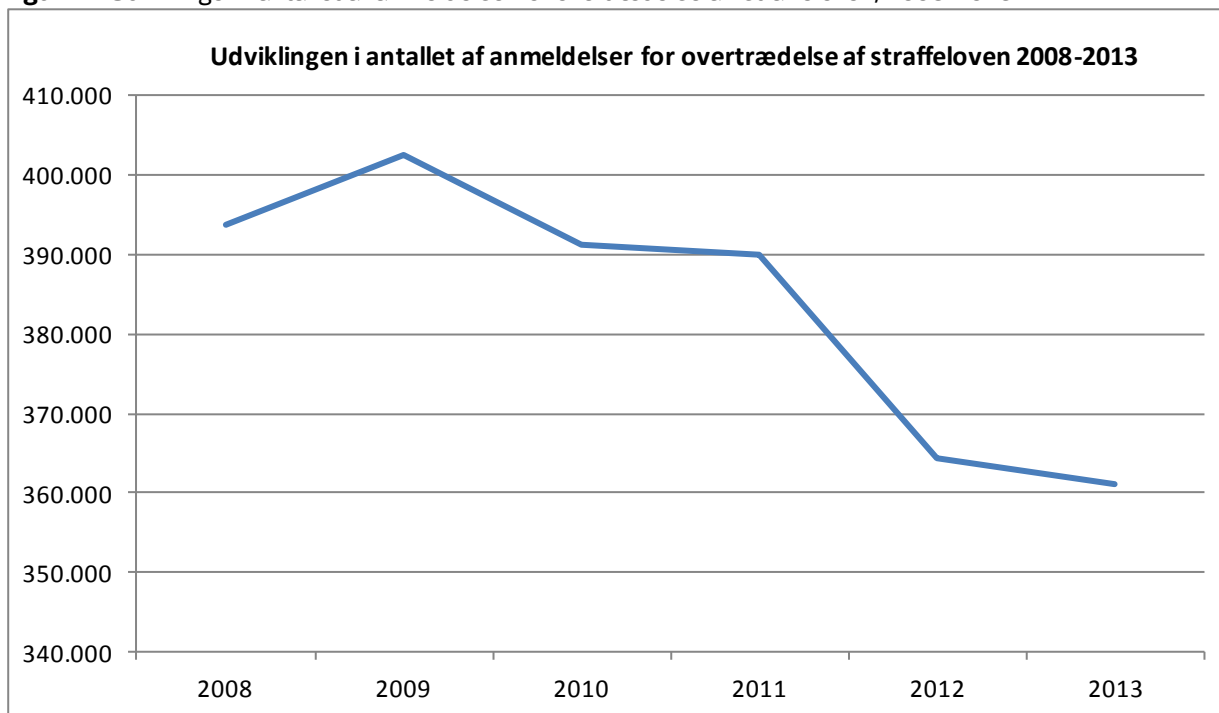
*Indbrud i beboelse mv. omfatter samtlige typer af indbrud. Indbrud i privat beboelse omfatter alene indbrud i villa, lejlighed, værelse og landejendom.

¹ Omfatter samtlige straffelovsovertrædelser bortset fra tyveri og brugstyveri af cykler, knallerter og lignende.

Udviklingen i straffelovskriminaliteten

Antallet af anmeldelser for overtrædelse af straffeloven er faldet med 3.133 anmeldelser fra 2012 til 2013, hvilket svarer til et fald på 0,9 pct. Tilsvarende har der været et fald i straffelovskriminaliteten på 20.635 anmeldelser, når antallet af anmeldelser for overtrædelse af straffeloven i 2013 sammenlignes med det gennemsnitlige niveau i 2010-2012. Det svarer til et fald på 5,4 pct. Antallet af straffelovsanmeldelser på 361.235 i 2013 er således det laveste i hele den 6-årige periode, hvor anmeldelsestallet toppede i 2009 med mere end 400.000 anmeldelser.

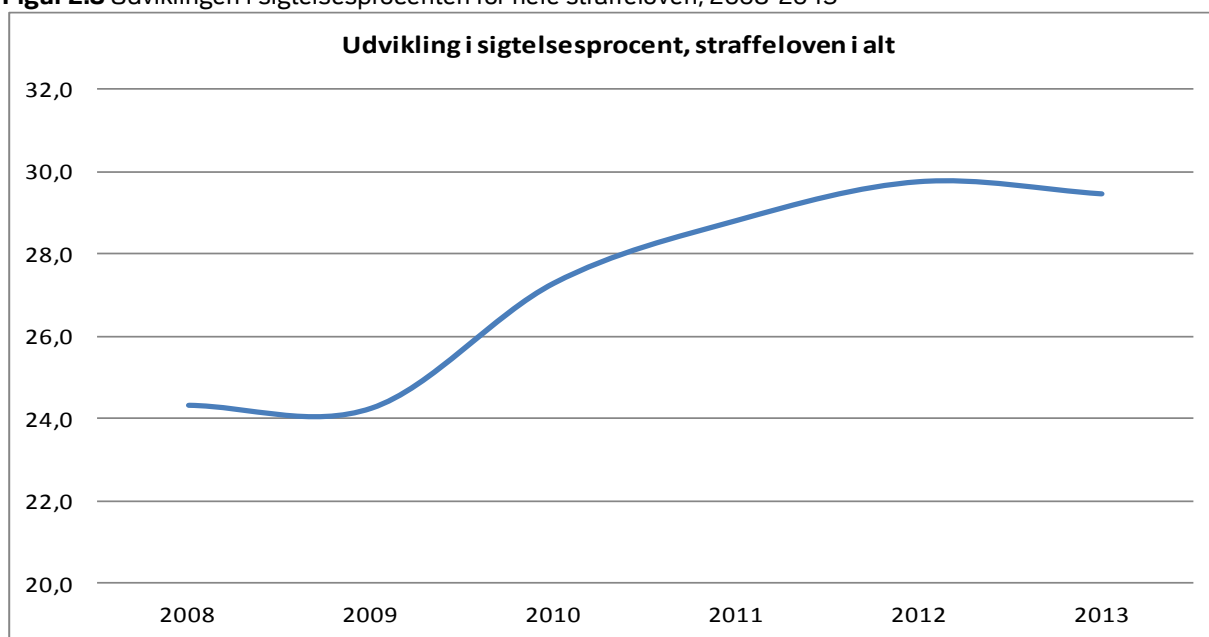
Figur 2.7 Udviklingen i antallet af anmeldelser for overtrædelse af straffeloven, 2008-2013



I forlængelse af faldet i antallet af straffelovsanmeldelser rejses der færre sigtelser. I 2013 blev der således rejst 106.475 sigtelser for overtrædelse af straffeloven, hvilket er et fald på 1,8 pct. i forhold til 2012. Sammenlignet med gennemsnittet for perioden 2010-2012 er antallet af rejste sigtelser i 2013 faldet med 2,5 pct. Udviklingen i såvel antallet af anmeldelser som i antallet af rejste sigtelser har betydet, at sigtelsesprocenten² er faldet lidt i 2013, hvor sigtelsesprocenten udgjorde 29,5. Fra 2012 til 2013 er sigtelsesprocenten således faldet med 0,3 procentpoint, mens den er steget med 0,8 procentpoint i forhold til den gennemsnitlige sigtelsesprocent i perioden 2010-2012, jf. nedenstående figur 2.8.

² Sigtelsesprocenten beregnes som forholdet mellem antallet af anmeldelser og sigtelser i hvert af årene.

Figur 2.8 Udviklingen i sigtelsesprocenten for hele straffeloven, 2008-2013



Politiet har i 2013 fortsat haft som overordnet mål, at den borgervendte og utryghedsskabende kriminalitet skal bekæmpes. I den forbindelse kan det konstateres, at den borgervendte kriminalitet også i 2013 er faldet, både når der sammenlignes med anmeldelsestallet i 2012 og med det gennemsnitlige niveau i årene 2010-2012. Fra 2012 til 2013 er der sket et fald på 0,8 pct., mens faldet er på fire pct. i forhold til det gennemsnitlige niveau i perioden 2010-2012. Samtidig har der i 2013 været et fald i antallet af rejste sigtelser for borgervendt kriminalitet på 6,2 pct. i forhold til 2012 og på 8,4 pct. i forhold til det gennemsnitlige niveau i årene 2010-2012. Udviklingen i antallet af anmeldelser og sigtelser for borgervendt kriminalitet betyder, at sigtelsesprocenten er faldet med 1,1 procentpoint fra 2012 til 2013. Sammenlignes der med det gennemsnitlige niveau i perioden 2010-2012, er der sket et fald på 0,9 procentpoint.

Efter en årrække med et faldende antal anmeldelser for personfarlig kriminalitet, herunder drab, vold, brandstiftelse og trusler, er der i 2013 sket en stigning på 354 anmeldelser i forhold til 2012, svarende til to pct. Niveaulet er dog fortsat 5,2 pct. lavere end det gennemsnitlige niveau for perioden 2010-2012. Antallet af sigtelser for personfarlig kriminalitet er faldet med 2,5 pct. i forhold til 2012 og er 8,2 pct. højere end gennemsnittet i perioden 2010-2012. Sigtellesprocenten er således faldet med 4,2 procentpoint fra 2012 til 2013 og med tre procentpoint, når der sammenlignes med det gennemsnitlige niveau fra 2010-12.

Størsteparten af den personfarlige kriminalitet, der anmeldes, er vold. I 2013 blev der anmeldt 13.621 tilfælde af vold, hvilket er 17 færre end i 2012. Faldet i antallet af voldsanmeldelser, som har kunnet ses i de senere år, er dermed fortsat.

For andet år i træk falder indbrudskriminaliteten. I 2013 modtog politiet 73.370 anmeldelser om indbrud i beboelse mv., hvilket er et fald på 2,9 pct. i forhold til 2012 og 8,1 pct., når der sammenlignes med det gennemsnitlige niveau for årene 2010-2012. Samtidig er antallet af sigtelser faldet med 7,8 pct. fra 2012 til 2013 og ligger 6,1 pct. lavere end det gennemsnitlige niveau i perioden 2010-2012. Sigtellesprocenten er således faldet med 0,8 procentpoint i forhold til 2012, mens den er 0,3 procentpoint højere end det gennemsnitlige niveau for årene 2010-2012.

Udviklingen i antallet af fældende afgørelser og sagsbehandlingstider

Fra 2012 til 2013 er der sket et fald i antallet af straffelovssager, der er blevet afsluttet med en fældende afgørelse, på 1.940 anmeldelser, hvilket svarer til 2,7 pct. Sammenlignes der med det gennemsnitlige niveau i perioden 2010-2012, er der sket et fald på 0,1 pct. I samme periode er der sket et fald i antallet af anmeldelser. Ses der på udviklingen i afgørelsesprocenten dvs. forholdet mellem antallet af anmeldel-

ser og fældende afgørelser, kan det konstateres, at denne er faldet med 0,4 procentpoint fra 2012 til 2013. Afgørelsesprocenten er derimod 1,0 procentpoint over gennemsnittet for 2010-2012.

Andelen af fældende afgørelser, der træffes inden for fem måneder fra anmeldelsestidspunktet, er i 2013 steget med 2,5 procentpoint i forhold til 2012. Andelen på 50,8 pct. i 2013 er således den højeste i den undersøgte seksårige periode. I forhold til det gennemsnitlige niveau i perioden 2010-2012 er andelen af fældende afgørelser, der træffes inden for fem måneder fra anmeldelsestidspunktet, i 2013 steget med 4,2 procentpoint.

Fra 2012 til 2013 er der sket et fald i afgørelsesprocenten for alle straffelovssager på 0,4 procentpoint. Sammenlignes der med det gennemsnitlige niveau for perioden 2010-2012, er der sket en stigning på et procentpoint. Den største stigning i afgørelsesprocenten er sket for sager, der vedrører "Øvrig straffelov", hvor afgørelsesprocenten er steget fra 35,3 i 2012 til 37,2 i 2013, svarende til 1,9 procentpoint. Det største fald er sket i sager, der vedrører "Personfarlig kriminalitet", hvor afgørelsesprocenten er faldet med 9,3 procentpoint fra 2012 til 2013.

Stigende sagsproduktion

For så vidt angår sagsproduktionen (antal sigtelser), er der sket en stigning fra 2012 til 2013 på 4,5 pct., når der ses bort fra sager vedrørende færdsel, og på 11 pct., når færdselssagerne inkluderes, jf. tabel 3.2 nedenfor. Stigningen er særligt sket inden for sagsområderne "Drab mv.", "Øvrige særlove" og "Narkotika og smugling", der fra 2012 til 2013 er steget med henholdsvis 20,2, 17,7 og 10,6 pct. Det største fald i antallet af sigtelser i 2013 er sket inden for "Indbrud", hvor der er blevet rejst godt 2.599 færre sigtelser end i 2012, svarende til et fald på 20,9 pct.

Tabel 2.9 Udvikling i sagsproduktionen (antal sigtelser)

Sagsområder	2008	2009	2010	2011	2012	2013	2012 - 2013
Drab mv.*	1.427	1.146	1.111	1.092	922	1.108	20,2%
Vold	14.558	13.592	14.033	13.620	13.123	12.655	-3,6%
Sædelighed	1.919	1.789	2.166	2.071	2.278	2.001	-12,2%
Røveri	2.722	3.205	2.488	2.362	2.175	2.213	1,7%
Indbrud	10.363	11.629	12.677	13.040	12.443	9.844	-20,9%
Tyveri	34.390	36.359	38.575	40.534	40.875	40.998	0,3%
Økonomisk kriminalitet	10.129	10.417	15.919	19.969	19.097	20.509	7,4%
Narkotika og smugling	21.115	19.859	20.519	23.770	24.497	27.093	10,6%
Øvrig straffelov, herunder brugstyveri	21.316	20.685	20.856	21.066	19.180	18.367	-4,2%
Øvrige særlove	38.111	36.206	39.524	49.998	44.831	52.772	17,7%
Total ekskl. færdsel	156.050	154.887	167.868	187.522	179.421	187.560	4,5%
Færdsel	433.897	463.357	487.906	516.915	490.767	556.402	13,4%
Total inkl. færdsel	589.947	618.244	655.774	704.437	670.188	743.962	11,0%
Antal sigtelser (straffelov)	95.814	97.689	106.828	112.419	108.477	106.475	-1,8%

*Drab mv. omfatter blandt andet manddrab, forsøg på manddrab og brandstiftelse

Tryghedsindeks skal måle trygheden i de særligt udsatte boligområder og styrke indsatsen

Politikredsene har i 2013, blandt andet på baggrund af drøftelser i kredsradene, udpeget i alt 31 særligt udsatte boligområder, der ud fra en politifaglig vurdering er mest belastede af kriminalitet eller utrygheds-skabende adfærd. I disse områder har politiet generelt forstærket indsatsen med henblik på at nedbringe kriminaliteten og dermed øge trygheden. Politiets indsats baseres på lokale trusselsvurderinger, så den løbende kan målrettes i forhold til problemernes aktuelle omfang og karakter.

For at skabe et mere nuanceret billede af trygheden i de særligt udsatte boligområder har Rigspolitiet udviklet et Tryghedsindeks, der måler borgernes tryghed i hele Danmark, i hver af de 12 politikredse, i de fem største byer i Danmark og i de 34 boligområder, der i 2012 var udpeget af politikredsene som særligt belastede af kriminalitet og utryghedsskabende adfærd. Tryghedsindekset blev offentliggjort i november 2013.

Tryghedsindekset består af et Spørgeskemaindeks, der måler beboernes egen opfattelse af nabolagsproblemer og deres oplevelse af tryghed i deres boligområde, og et Anmeldelsesindeks, der måler antal-

let af anmeldelser pr. 1.000 indbyggere i et givet område. På den måde giver Tryghedsindekset et billede af, hvor der navnlig er problemer med trygheden, og hvad årsagerne hertil er. Spørgeskemaindekset er baseret på en omfattende spørgeskemaundersøgelse, der er gennemført af Danmarks Statistik med mere end 12.000 besvarelser, mens Anmeldelsesindekset er baseret på politiets register over anmeldelser.

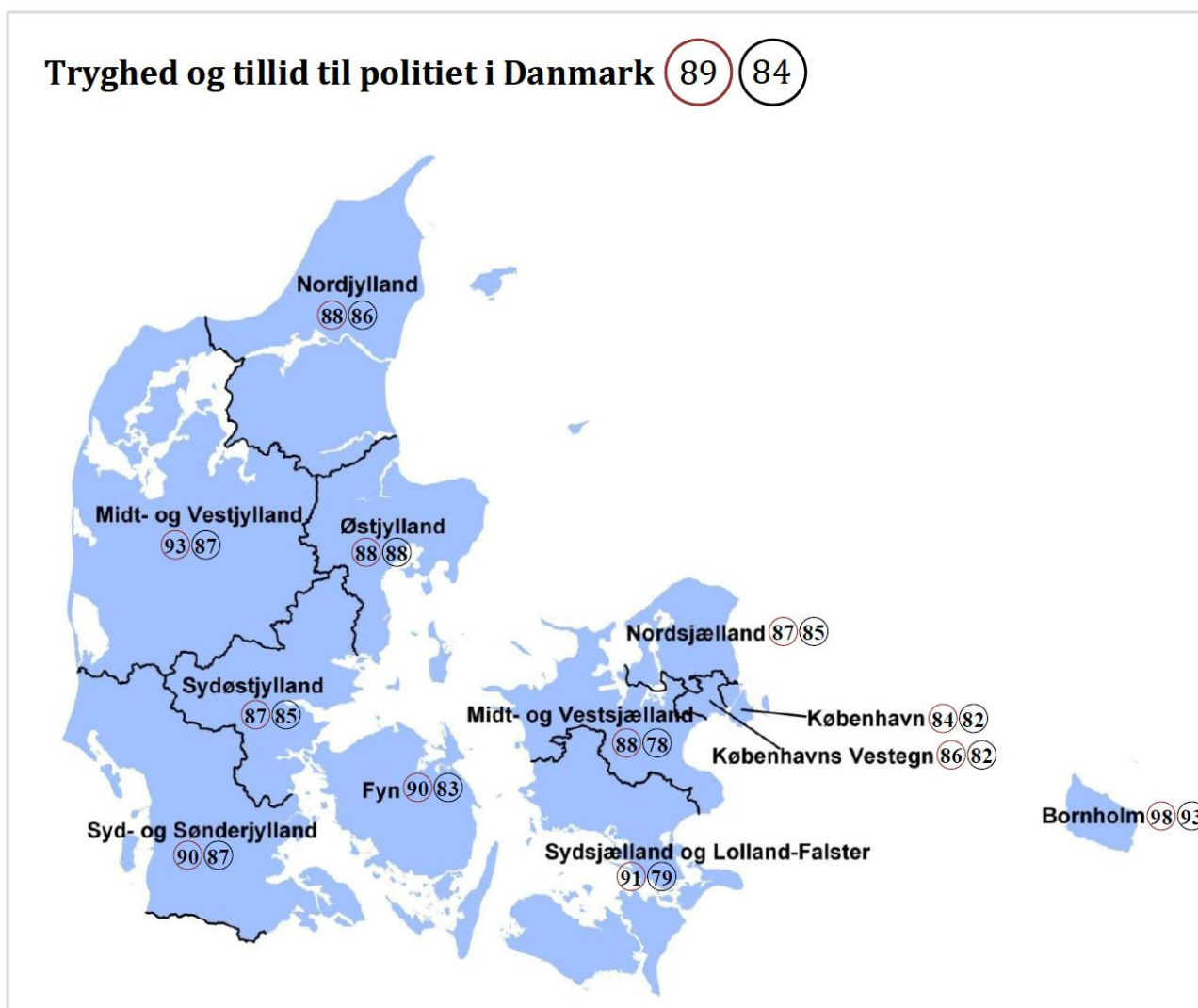
Trygheden måles på en skala, der går fra 0 til 100. Således indikerer et 0 på Spørgeskemaindekset en lav grad af tryghed, mens 100 indikerer en høj grad af tryghed. På Anmeldelsesindekset indikerer 0 en høj grad af anmeldelser per 1.000 indbyggere – og dermed en lav grad af tryghed – mens 100 indikerer en lav grad af anmeldelser – og dermed en høj grad af tryghed.

Undersøgelsens resultater

Resultaterne af Tryghedsindekset er generelt positive. Det gælder særligt befolkningens tryghed og tillid til politiet på landsplan. Således føler hele 89 pct. af befolkningen sig trygge i deres nabolag, og 84 pct. har tillid til politiet på landsplan, jf. nedenstående figur 2.10. Trygheden er generelt lavere i de særligt udsatte boligområder, men der er en vis spredning mellem områderne, der både geografisk og demografisk er meget forskellige. Tilliden til politiet i de særligt udsatte boligområder nærmer sig det landsgennemsnitlige niveau. Således føler 70 pct. af beboerne sig trygge i de særligt udsatte boligområder, mens 80 pct. har tillid til politiet.

På baggrund af Tryghedsindekset skal politikredsene i 2014 prioritere indsatsen mod de områder, hvor der er et særligt behov, og udarbejde planer i et tæt samarbejde med de lokale myndigheder med henblik på at øge trygheden. Som udgangspunkt rettes indsatsen mod de 31 særligt udsatte boligområder, som blev udpeget i 2013.

Figur 2.10 Tryghed og tillid til politiet i Danmark



Figur 2.10 viser den procentvise andel af borgere, der i en eller anden grad er grundlæggende tryk (anført med en rød ring til venstre), og andelen af borgere, der har tillid til politiet (anført med en sort ring til højre), for hele landet og de 12 politikredse.

2.6.2.3. Resultatopførelsen for anklagemyndighedens resultatkontrakt

De væsentligste mål for anklagemyndigheden i 2013 er fastsat i resultatkontrakten for anklagemyndigheden.

Kontrakten tager udgangspunkt i regeringsgrundlaget *Et Danmark der står sammen* (oktober 2011), flerårsaftalen for politiets og anklagemyndighedens økonomi i 2012-2015, anklagemyndighedens mål og strategi for 2010-15 samt den fælles strategi for politi og anklagemyndighed for 2011-15. Kontrakten for anklagemyndigheden er koordineret med kravene i resultatkontrakten for politiet, der tilsammen udgjorde det samlede styringsgrundlag for politiet og anklagemyndigheden i 2013.

Anklagemyndighedens opgave er generelt set at sikre, at straffesager gennemføres hurtigt og effektivt med den tilstrækkelige kvalitet og legalitet. Det sker i tæt sammenhæng med politiet, der efterforsker straffesagerne. Herunder er det anklagemyndighedens opgave at understøtte politiets arbejde under ef-

terforskningen og varetage det juridiske arbejde med hensyn til stillingtagen til tiltalsspørgsmål og retsforfølgning mv.

I resultatkontrakten for 2013 er der opstillet mål for følgende strategiske fokusområder i anklagemyndigheden:

1. Effektivitet i straffesagsbehandlingen (vægt 25 procent)
2. Styring af større sager vedr. økonomisk kriminalitet og organiseret kriminalitet (vægt 20 procent)
3. Nedbringelse af varetægtsfængslinger længde (vægt 20 procent)
4. Ekstern kvalitetsvurdering af anklagemyndigheden (vægt 10 procent)
5. Reform af statsadvokaturerne (vægt 10 procent)
6. God økonomistyring (vægt 10 procent)
7. Ledelsesudvikling og trivsel i politiet og anklagemyndigheden (vægt 5 procent)

Resultaterne er uddybet i bilag 4.4, og udvalgte mål og delvist opfyldte resultatkrav er nærmere analyseret nedenfor.

Mål 1: Effektivitet i straffesagsbehandlingen

Anklagemyndighedens produktivitet

En betydelig del af straffesagsproduktionen i landets politikredse håndteres som bødesager, der udelukkende behandles i politisøjlen i kredsene. Når der alene ses på produktionen i den lokale anklagemyndighed i politikredsene, opgøres produktionen - som tidligere anført - i antallet af vægtede sager, der består af tiltaler, øvrige afgørelser, kendelser og domme, der bliver vægtet sammen til ét mål for produktionen.

Tabel 2.11 Udvikling i anklagemyndighedens produktivitet i politikredsene

Vægtet sagsproduktion	2010	2011	2012	2013	Ændring 2011-2013
Vægtede tiltaler (AM)	48.766	52.984	52.870	57.168	7,9%
Vægtede afgørelser	25.827	25.673	27.748	28.811	12,2%
Vægtede kendelser	8.788	9.704	10.744	11.114	14,5%
Vægtede domme	35.230	36.357	37.144	36.196	-0,4%
Vægtet produktion i alt	118.611	124.717	128.507	133.289	6,9%
Lønsumsforbrug i 2013-prisniveau (mio. kr.)	370	375	375	377	0,7%
Pris pr. vægtet standardsag	3.116	3.003	2.916	2830	-5,8%

Note 1: Data vedrørende behandling af straffesager ved Bornholms Politi er korrigeret ud af tabellen, da der ikke foreligger valide data for 2011.

Note 2: Det skal bemærkes, tabellen ikke er sammenlignelig med tidligere årsrapporter, da anklagemyndigheden gennemførte en korrektion af sagsproduktionsmodellen i 2013. Baggrunden for korrektionen var, at der i 1. halvår 2013 havde været en usædvanlig stigning i sagsproduktionen i den lokale anklagemyndighed. Udviklingen skyldtes, at enkelte kredse havde ændret deres interne forretningsgange, hvilket igen medførte en ændret registreringspraksis i POLSAS. Den ændrede registreringspraksis indebar, at opgørelserne af produktivitet mv. ikke længere var sammenlignelige over tid og mellem politikredsene. Derfor besluttede Rigsadvokaten at justere modellen for beregning af kredsens sagsproduktion.

I 2013 var det målet, at anklagemyndighedens produktivitet skulle forbedres med 3 pct. i forhold til 2011. Som det fremgår af tabel 3.3, forbedrede anklagemyndigheden sin produktivitet ved et fald i den gennemsnitlige pris pr. standardsag på 5,8 pct. (målt som totalt lønsumsforbrug pr. vægtet standardsag), hvilket er meget tilfredsstillende. Det langsigtede mål er, at anklagemyndighedens produktivitet samlet set skal forbedres med 5 pct. over flerårsaftaleperioden 2012-2015.

Sagsbehandlingstider i politikredsene

Samtidig med at flere sager skal behandles, er det også vigtigt, at alle sager bliver behandlet så hurtigt, som sagen tillader. Uanset om man er sigtet, tiltalt, offer for en forbrydelse eller vidne, er en straffesag en belastning. Sagsbehandlingstiden fra sigtelse til tiltale vedrører både politiets efterforskning og anklagemyndighedens juridiske vurdering, og politikredsene skal derfor have fokus på begge dele. Anklagemyndigheden har derfor gennem flere år arbejdet med en målsætning om at få behandlet en større andel af straffelovssagerne inden for 2 måneder fra sigtelse til tiltale. I 2013 har anklagemyndigheden som noget

nyt opgjort sagsbehandlingstiden både for de sager, som resulterer i en tiltale, og for de sager, som afsluttes på anden vis. Herved opnås et mere retvisende billede end de hidtidige opgørelser, som alene har vedrørt sagsbehandlingstiden i sager, hvor der blev rejst tiltale.

I 2012 blev der taget stilling til tiltalespørgsmålet inden for 2 måneder efter sigtelsestidspunktet i 55 pct. af sagerne. I 2013 var det ambitionen, at sagsbehandlingstiden i straffelovssager skulle forbedres i forhold til 2012, så der var taget stilling til tiltalespørgsmålet i mindst 58 pct. af sagerne inden for 2 måneder efter sigtelsestidspunktet.

I 2013 blev der rejst tiltale eller truffet anden afgørelse i 60 pct. af straffelovssagerne inden for 2 måneder efter sigtelsestidspunktet.

Målet vedrørende effektivitet i straffesagsbehandlingen er således fuldt opfyldt.

Mål 2: Styring af større sager vedr. økonomisk kriminalitet og organiseret kriminalitet

Siden 2009 har der været et særligt fokus på styring af større sager vedrørende økonomisk kriminalitet. Styringen foretages ud fra en projektmodel med opstilling af milepælsplaner for de mest omfattende sager, hvor der sker en løbende opfølgning på fremdriften i sagsbehandlingen i forhold til milepælsplanen.

Fremdriften i de relevante større sager vedrørende økonomisk kriminalitet vurderes på baggrund af de regionale statsadvokaters tilsyn med landets politikredse. I 2011 og 2012 blev det konstateret, at der var udfordringer med fremdriften i de større sager vedrørende økonomisk kriminalitet i landets politikredse. På baggrund af statsadvokaternes tilsyn i 2013 kan det konstateres, at der fortsat er udfordringer med fremdriften i de relevante større sager vedrørende økonomisk kriminalitet, hvilket ikke er tilfredsstillende. På denne baggrund vurderes resultatkravet ikke at være opfyldt i 2013.

Hvad angår de større sager om organiseret kriminalitet, har fremdriften i disse sager generelt været i overensstemmelse med de opstillede milepælsplaner. Resultatkravet er opfyldt.

Derudover rettede politiet og anklagemyndigheden i 2013 øget fokus på håndteringen af de øvrige (mindre) sager vedrørende økonomisk kriminalitet, der ikke er omfattet af projektmodellen. Som noget nyt blev der opstillet et mål for sagsbehandlingstiden fra anmeldelse til tiltale eller anden afgørelse i de øvrige sager om økonomisk kriminalitet. I 2013 var det således ambitionen, at der var taget stilling til tiltalespørgsmålet i form af en tiltale eller en øvrig afgørelse (evt. slutning) i mindst 55 pct. sagerne inden for 6 måneder efter anmeldelse, og at den gennemsnitlige sagsbehandlingstid fra anmeldelse til tiltale eller anden afgørelse skulle nedbringes til 285 dage.

I 2013 blev begge målsætninger for de øvrige sager vedrørende økonomisk kriminalitet opfyldt, idet der blev rejst tiltale eller truffet anden afgørelse i 56 pct. af de øvrige sager om økonomisk kriminalitet inden for 6 måneder efter anmeldelse, og idet den gennemsnitlige sagsbehandlingstid fra anmeldelse til tiltale eller anden afgørelse blev nedbragt til 276 dage. Målet videreføres i 2014.

Målet vedrørende styring af større sager vedr. økonomisk kriminalitet og organiseret kriminalitet er således delvist opfyldt.

Mål 3: Nedbringelse af varetægtsfængslingers længde

Idet antallet af langvarige varetægtsfængslinger og det samlede varetægtsbelæg har været stigende, er det i regeringsgrundlaget *Et Danmark der står sammen* (oktober 2011) anført, at regeringen vil nedbringe omfanget af varetægtsfængslinger.

Rigsadvokaten igangsatte i 2012 et projekt, der fokuserer på at nedbringe varetægtsfængslingers længde. Antallet og længden af varetægtsfængslinger afhænger af en række forskellige faktorer med hensyn til udviklingen i og bekæmpelsen af kriminalitet. Udviklingen i antallet af langvarige varetægtsfængslinger fra et år til et andet kan derfor ikke vurderes isoleret og vil ikke i sig selv være udtryk for en ændret anvendelse af varetægtsfængsling. Projektet blev igangsat under den nødvendige hensyntagen til konkrete politioperative indsatser, herunder rocker- og bandeindsatsen, der kan have særlig indflydelse på varetægtsfængslingers længde.

Som led i arbejdet blev der i 2012 gennemført et Lean-projekt i to udvalgte politikredse med henblik på at identificere de mest effektive sagsgange i forhold til behandling af sager med varetægtsarrestanter. På baggrund af erfaringerne fra Lean-projektet blev der udviklet et nyt styringskoncept for efterforskning under varetægtsfængsling med henblik på at understøtte en målrettet, effektiv og konsekvent styring af fremdriften i efterforskningen i hele perioden for varetægtsfængslingen.

I 2013 blev styringskonceptet udrullet i landets politikredse med undtagelse af Østjyllands Politi og Københavns Politi, hvor udrulningen er udskudt til 1. kvartal 2014. Udskydelsen er foretaget dels på grund af de betydelige organisatoriske ændringer i Østjyllands Politi og Københavns Politi, der gennemføres i forbindelse med implementeringen af en række anbefalinger fra to reviews af de respektive politikredse, og dels på grund af ledelsesreformen i politiet og implementeringen af projektet om fremtidens lokale anklagemyndighed, der tidligere er omtalt.

Medio 2013 evaluerede Rigsadvokaten effekten af det nye styringskoncept i de to pilotkredse. Ved evalueringen kunne det konstateres, at der havde været betydelig positiv effekt af projektet, ved at det i 1. halvår 2013 var lykkedes at rejse tiltale i 51 pct. af arrestantsagerne inden for en måned efter anholdelse mod 39 pct. i 2012. Efter midtvejsevalueringen synes effekten dog at være aftaget. Rigsadvokaten vil fortsat følge effekten af projektet på landsplan i 2014, herunder i forhold til om forventningerne til projektet bliver indfriet ved fuld implementering i alle politikredsene.

Som følge af den udskudte udrulning i to politikredse er målet vedrørende nedbringelse af varetægtsfængslingers længde delvist opfyldt.

Mål 4: Ekstern kvalitetsvurdering af anklagemyndigheden

Kvalitet er ét af de tre pejlemærker i anklagemyndighedens overordnede strategi, der sætter retningen frem mod 2015. Anklagemyndighedens Kvalitetsprogram er iværksat med henblik på at løfte den faglige kvalitet i hele anklagemyndigheden.

Som en del af kvalitetsprogrammet igangsatte anklagemyndigheden i 2012 et pilotprojekt om etablering af en systematisk ekstern kvalitetsvurdering af anklagemyndighedens arbejde. Pilotprojektet er etableret i samarbejde med Domstolsstyrelsen med det formål at etablere en løbende feedback fra domstolene om kvaliteten i anklagemyndighedens retsarbejde. Pilotprojektet blev gennemført i 2012 ved, at der blev udviklet et koncept for ekstern kvalitetsvurdering, og konceptet blev afprøvet i de deltagende politi- og retskredse.

I starten af 2013 blev evalueringen af konceptet for den eksterne kvalitetsvurdering, herunder af de gennemførte pilottests og erfaringerne med anvendelse af resultaterne i de deltagende politikredse, afsluttet. Det var hensigten, at den eksterne kvalitetsvurdering herefter skulle gennemføres på landsplan i løbet af 2013, under forudsætning af domstolenes tilslutning og deltagelse fra de respektive retskredse.

Det landsdækkende koncept for kvalitetsvurderingen blev umiddelbart efter evalueringen præsenteret for domstolene og bl.a. drøftet på et møde i begyndelsen af april 2013.

Rigsadvokaten modtog i september 2013 en positiv tilslutning fra domstolene til gennemførelsen af en landsdækkende ekstern kvalitetsvurdering af anklagemyndighedens retsarbejde på grundlag af pilotprojektet med nogle tilpasninger. På grund af det tidsmæssige sammenfald, der på daværende tidspunkt var med gennemførelsen af projektet om fremtidens lokale anklagemyndighed, besluttede Rigsadvokaten først at gennemføre den landsdækkende eksterne kvalitetsvurdering i foråret 2014.

Evalueringen af anklagernes retsarbejde gennemføres således i perioden fra 3. marts til 4. maj 2014 ved landets byretter. Fokus er på den organisatoriske kvalitetsudvikling, og en central del af evalueringen er den lokale og landsdækkende opfølgning, som har til formål at målrette kvalitetsudviklingen af anklagernes retsarbejde både på landsplan og på kreds-niveau. Der vil efterfølgende blive igangsat en evaluering af den landsdækkende implementering.

Som følge af den udskudte landsdækkende kvalitetsvurdering af anklagemyndighedens retsarbejde og evalueringen af anklagernes retsarbejde er målet vedrørende ekstern kvalitetsvurdering af anklagemyndigheden kun delvist opfyldt.

Mål 5: Reform af statsadvokaturerne

Reformen af statsadvokaturerne forløb planmæssigt i 2013, herunder den fysiske sammenlægning af embeder og implementeringen af en ny organisationsstruktur i de nye embeder.

I forbindelse med implementeringen af statsadvokatreformen var det ambitionen, at det i videst muligt omfang skulle sikres, at borgerne ikke kom til at opleve væsentlige serviceforringelser. På denne baggrund blev resultatkravene for sagsbehandlingstiden i erstatningssager og klagesager fastholdt til, at der skulle være truffet afgørelse i 80 pct. af sagerne inden 60 dage, hvilket blev anset for at være en betydelig udfordring set i lyset af den betydelige usikkerhed, reformen kunne medføre blandt medarbejderne.

I 2013 blev der truffet afgørelse inden 60 dage fra modtagelse af sagen i henholdsvis 62 pct. erstatningssagerne og 76 pct. af klagesagerne. Sagsbehandlingstiden lå således en del under niveauet i 2012. Det skal dog bemærkes, at statsadvokaterne i 4. kvartal 2013 traf afgørelse i henholdsvis 79 pct. af erstatningssagerne og 82 pct. af klagesagerne inden 60 dage. Statsadvokaterne kom således på niveau med målsætning i 4. kvartal, men opfyldte samlet set ikke resultatkravet.

Målet vedrørende reform af statsadvokaturerne er således delvist opfyldt.

Mål 7: Ledelsesudvikling og trivsel i politiet og anklagemyndigheden

Leadership Pipeline-modellen er i vidt omfang blevet integreret i bemandingsprocessen i såvel politiets lederreform som projektet om fremtidens lokale anklagemyndighed. Topleddelsen har i det tidlige efterår taget hul på indarbejdelsen af Leadership Pipeline i den øverste ledelse og i organisationen generelt. Leadership Pipeline konsulenterne genoptog deres uddannelse ultimo november, hvorefter den lokale implementering af Leadership Pipeline blev igangsat.

Rigspolitiet og Rigsadvokaten besluttede i juli 2013 at udskyde trivselsundersøgelsen til 2014 henset til, at der hele efteråret 2013 måtte rettes optimal fokus på gennemførelsen af henholdsvis lederreformen i politiet og projektet om fremtidens lokale anklagemyndighed.

Opfølgning på trivselsundersøgelsen vil som konsekvens af udskydelsen af selve undersøgelsen først blive gennemført i 2014. Målet vedrørende ledelsesudvikling og trivsel i politiet og anklagemyndigheden er således delvist opfyldt.

2.7. Redegørelse for reservationer

Der er ikke anvendt eller foretaget reservationer i 2013 indenfor virksomhedens område.

2.8. Forventningerne til 2014

Den væsentligste opgave for politiet i 2014 er at sikre borgernes tryghed og sikkerhed i samfundet. I den forbindelse skal politiet sikre, at den positive udvikling i bekæmpelsen af rocker- og bandekriminalitet og anden organiseret kriminalitet fastholdes. Hertil kommer, at politiet gennem en målrettet bekæmpelse og forebyggelse af den borgervendte og utryghedsskabende kriminalitet skal opretholde og udbygge den tillid, som befolkningen har til politiet.

I overensstemmelse med de mål og fokusområder, der er fastlagt i politiets og anklagemyndighedens flerårsaftale for 2012 til 2015 samt den overordnede strategi for politiet og anklagemyndigheden for 2011-2015, er der i resultatkontrakterne for 2014 fastsat følgende fokusområder:

- Den utryghedsskabende, borgervendte kriminalitet skal nedbringes. På baggrund af lokalt definerede målsætninger vil den enkelte politikreds blive forpligtet til at nedbringe den kriminalitet – eksempelvis gaderøverier, vold i nattelivet, narkotikasalg til unge og anden generelt utryghedsskabende kriminalitet – der lokalt generer borgerne mest.
- Der skal ske en konsekvent efterforskning og retsforfølgning af rocker- og bandemedlemmer i politikredsene.
- Antallet af indbrud i privat beboelse skal reduceres, og der skal sættes ind over for hælerivirksomhed.

- Indsatsen i de særligt udsatte boligområder skal intensiveres bl.a. gennem bekæmpelse af kriminalitet i områderne.
- Færdselssikkerheden skal øges gennem en styrket og effektiv politiindsats.

I resultatkontrakten er der også sat særligt fokus på, at politiet i 2014 skal understøtte en effektiv asylsagsbehandling. Det sker blandt andet ved, at der fastsættes mål for den tid, som der må gå, fra politiet modtager den endelige afgørelse fra udlændingemyndighederne om afslag på ansøgningen, indtil politiet tilsiger udlændingen til udrejsekontrollen.

Herudover fokuseres der i kontrakten i 2014 på den fortsatte styrkelse af den aktivitetsbaserede økonomistyring. Det sker blandt andet ved at implementere et fælles koncept for aktivitetsbaseret budgettering og opfølgning, der sikrer, at der indgår konkrete forventninger til årets aktiviteter i forbindelse med politikredsens budgetlægning.

I 2014 skal politiet og anklagemyndigheden arbejde videre med opfølgning på lederreformen og på implementeringen af det nye fælles ledelsesgrundlag, herunder i forhold til at understøtte ledere og medarbejdere i de nye roller i organisationen. På den baggrund er der fastsat resultatkrav om, at implementeringsaktiviteter vedrørende lederudviklingsmodellen Leadership Pipeline i 2014 skal være gennemført ved alle enheder og embeder samt have involveret alle ledelseslag. Samtidig er der fortsat fokus på at nedbringe sygefraværet og sikre trivslen i politiet. I forbindelse med sidstnævnte gennemføres der blandt andet en trivselsmåling og en ledelsesevaluering.

Endelig er der i kontrakten også sat særligt fokus på at styrke det tværgående samarbejde på hele Justitsministeriets område samt anvendelsen af moderne teknologi til at understøtte en effektiv straffesagskæde. Der skal i den forbindelse gennemføres en analyse med henblik på, at der i løbet af 2014 kan skabes et tilstrækkeligt grundlag for, at der fra og med 2015 kan påbegyndes udarbejdelse af tværgående ledelsesinformation for hele straffesagskæden. Herudover skal der gennemføres et projekt med henblik på, at myndighederne i straffesagskæden kan udveksle dokumenter digitalt.

Samtlige af politiets højest prioriterede strategiske indsatser og mål for 2014 er samlet i en virksomhedsplan. Det sker både for at skabe størst mulig åbenhed og klarhed om politiets opgavevaretagelse og prioriteringer samt for at gøre det nemmere for borgerne at få et overblik over politiets indsatser og de områder, politiet prioriterer højest. Virksomhedsplanen er retningsgivende for politiets arbejde i 2014 og har udgjort en væsentlig del af grundlaget for udformning af årets resultatkontrakter i politiet. I virksomhedsplanen er følgende syv overordnede fokusområder prioriteret i 2014:

1. Et stærkt beredskab
2. Styrket indsats mod cyber crime
3. Styrket indsats mod de væsentligste kriminalitetsudfordringer, herunder indbrud, rocker/bandekriminalitet, færdsel, særligt udsatte boligområder og økonomisk kriminalitet
4. Stærkt fokus på effektivt lederskab og performance
5. Fortsat bedre virksomhedsstyring
6. Mere kvalitet og effektivitet i opgavevaretagelsen, herunder i asylsagsbehandlingen
7. En effektiv og forretningsdrevet it-udvikling.

Anklagemyndigheden vil i 2014 have fokus på at understøtte politiets indsats på ovenstående centrale fokusområder. Tilsvarende vil politiet have fokus på at understøtte opfyldelsen af anklagemyndighedens resultatkontrakt for 2014.

I 2014 vil anklagemyndigheden fortsat være præget af reorganiseringen af den lokale anklagemyndighed og implementeringen af det Leadership Pipeline-projekt, som politiet og anklagemyndigheden indledte i 2012, men som blev sat i bero i 2013 som følge af lederreformen i politiet og projektet om fremtidens lokale anklagemyndighed.

Derudover vil anklagemyndigheden i lighed med de foregående år have fokus på at forbedre produktiviteten samt højne den anklagerfaglige kvalitet i straffesagsbehandlingen.

3. REGNSKAB

3.1. Anvendt regnskabspraksis

Regnskabet for politiets og anklagemyndighedens driftsbevillinger § 11.23.01 Politiet og den lokale anklagemyndighed, § 11.23.04 Den centrale anklagemyndighed og § 11.23.16 Politiets efterretningstjeneste aflægges efter de omkostningsbaserede regnskabsprincipper i overensstemmelse med det af Folketingets Finansudvalg tiltrådte Akt 163 af 24/6 2004, regnskabsbekendtgørelsen (bkg. nr. 70 af 27. januar 2011), Økonomisk Administrativ Vejledning (www.oes.dk/OEAV) og Moderniseringsstyrelsens retningslinjer som angivet i vejledning om udarbejdelse af årsrapport af 31. januar 2014.

For øvrige hovedkonti, som henhører under politi- og anklagemyndighedens virksomhed, aflægges regnskabet efter udgiftsbaserede principper.

Politiet og anklagemyndigheden har fra 2013 ændret opgørelsestidspunktet for tilgodehavende frihed, så opgørelsen heraf pr. 31. december er trukket i 3. uge af januar 2014 i stedet for omkring den 3. hverdag i ny kalendermåned. Ændringen er sket for at få et mere retvisende billede efter tidsregistreringen for 2013 er helt afsluttet. Ændringen har medført en stigning i forpligtelsen på 5,0 mio. kr.

Derudover er der ingen ændringer i den anvendte regnskabspraksis i regnskabsåret 2013.

3.2. Resultatopgørelse m.v.

Politiets og anklagemyndighedens regnskab for 2013 aflægges på grundlag af de regnskabstal, der fremgår af SKS-regnskabet. SKS-regnskabet svarer til politiet og anklagemyndighedens Navision Stat-regnskaber.

3.2.1. Resultatopgørelse

Table 3.1 Resultatopgørelse 2013

Note	(Mio. kr.)	Regnskab 2012	Regnskab 2013 ¹	Budget 2014 ²
Ordinære driftsindtægter				
Indtægtsført bevilling				
Bevilling		8.958,3	9.133,7	9.249,1
Reserveret bevilling				
Anvendt af tidligere års bevillinger				
Indtægtsført bevilling i alt		8.958,3	9.133,7	9.249,1
Salg af varer og tjenesteydelser		8,0	3,2	1,0
Tilskud til egen drift		0,3	-0,3	0,2
Øvrige driftsindtægter				
Gebyrer			11,2	12,4
Ordinære driftsindtægter i alt		8.966,7	9.147,8	9.262,7
Ordinære driftsomkostninger				
Ændring i lagre				
Forbrugsomkostninger				
Husleje		-401,5	-410,2	-424,3
Andre forbrugsomkostninger				
Forbrugsomkostninger i alt		-401,5	-410,2	-424,3
Personaleomkostninger				
Lønninger		-5.939,4	-5.858,8	-6.654,1
Pension		-811,6	-813,3	
Lønrefusion		232,3	215,6	
Andre personaleomkostninger		7,9	-64,1	
Personaleomkostninger i alt		-6.510,8	-6.520,6	-6.654,1
Af- og nedskrivninger		-553,7	-216,8	-193,8
Andre ordinære driftsomkostninger		-1.485,5	-1.965,2	-1.918,5
Ordinære driftsomkostninger i alt		-8.951,5	-9.112,8	-9.190,7
Resultat af ordinær drift		15,2	35,0	72,0
Andre driftsposter				
Andre driftsindtægter		82,7	44,7	39,1
Andre driftsomkostninger		-98,0	-71,2	-75,9
Resultat før finansielle poster		-0,1	8,4	35,2
Finansielle poster				
Finansielle indtægter		12,9	8,2	13,3
Finansielle omkostninger		-64,6	-50,6	-48,5
Resultat før ekstraordinære poster		-51,8	-33,9	0,0
Ekstraordinære poster				
Ekstraordinære indtægter				
Ekstraordinære omkostninger				
Årets resultat		-51,8	-33,9	0,0

¹⁾ Resultatopgørelsen for 2013 og budgettallene for 2014 omfatter hovedkonto 11.23.01, 11.23.04 og 11.23.16. Da der alene er sket en opsplitning af den tidligere hovedkonto 11.23.01 fra 1. januar 2013 er sammenligningstallene for 2012 uændrede. Resultatopgørelsen er derfor upåvirket heraf.

²⁾ Som budget er angivet budgettet i SKS - tallene er baseret på de senest indlæste bevillingstal for 2014.

3.2.2. Resultatdisponering

Tabel 3.2 Resultatdisponering

	(Mio. kr.)
Disponeret til bortfald	
Disponeret til reserveret egenkapital (båndlagt)	
Disponeret til udbytte til statskassen	
Disponeret til overført overskud	-33,9

Politi og anklagemyndighedens merforbrug udgjorde i 2013 i alt 33,9 mio. kr. som videreføres under egenkapitalen, jf. tabel 3.5.

3.2.3. Forklaring af tilbageførte hensættelser og periodiseringsposter

Tabel 3.3 Tilbageførte hensættelser og periodiseringsposter

Kr.	Hovedkonto			I alt
	11.23.01	11.23.04	11.23.16	
Regulering af hensættelse til åremål	4.668.020	264.883	61.906	4.994.809
Regulering af hensættelse til frivillig fratrædelse	16.846.014	-2.212.232,00		14.633.782
Regulering af hensættelse reetableringsforpligtelse	497.084	7.098.823	-139.920	7.455.987
Tilbageført hensættelse vedr. evt. retssag		510.000		510.000
Tilbageført hensættelse vedr. tankanlæg mv.	477.260			477.260
Tilbageført periodiserede udgifter, bygningsvedligeholdelse	250.470			250.470
Merarbejde og løntillæg 2012	6.411.483	317.500	3.130.978	9.859.961
Salg af tilg. frihed, særlig feriegodtg. mv.	3.279.534			3.279.534
Skyldigt pensionsbidrag 2012	4.882.688			4.882.688
I alt	37.312.553	5.978.975	3.052.964	46.344.492

I 2013 er der sket en regulering eller tilbageførsel af hensættelser og periodeafgrænsningsposter med driftspåvirkning på mere end 100.000 kr. for i alt 46,3 mio. kr. Tabel 3.2 indeholder den samlede netto-regulering af tilbagevendende hensættelser til åremål, frivillig fratrædelse og, reetablering af private lejemaal.

Årets regulering af hensættelserne er sammensat af en tilbageførsel fra tidligere års hensættelse og årets tilgang og er fordelt således,:

- Hensættelse til åremål udgør i alt 5,0 mio. kr. - heraf er der tilbageført 8,3 mio. kr. og sket en tilgang i 2013 på 3,3 mio.kr.
- Hensættelse til frivillig fratrædelse udgør i alt 14,6 mio. kr. - heraf er der tilbageført 19,7 mio. kr. og sket en tilgang i 2013 på 5,1 mio.kr.
- Hensættelse til reetablering udgør i alt 7,5 mio. kr. - heraf er der tilbageført 12,3 mio. kr. og sket en tilgang i 2013 på 4,8 mio.kr

Note 4 i bilag 1 indeholder en oversigt over de samlede reguleringer af hensættelser i 2013.

Derudover er der sket en tilbageførsel af en hensættelse til en eventuel retssag vedr. en brandskade på 0,5 mio. kr. samt en tilbageførsel af hensættelse til eventuel miljøafhjælpning ved fjernelse af tankanlæg som ikke blev aktuel. på i alt Periodiserede udgifter vedr. bygningsvedligeholdelse på i alt 0,3 mio.kr er tilbageført i takt med afholdelse af afholdelse af udgifterne i 2013.

Derudover er der tilbageført periodiseringsposter for i alt 18,0 mio. kr. vedrørende skyldigt merarbejde og løntillæg på 9,9 mio.kr. samt særlig feriegodtgørelse og salg af tilgodehavende frihed på i alt 3,3 mio. kr. optjent i 2012 eller tidligere. Skyldigt pensionsbidrag vedrører primært en hensættelse på i alt 4,8 mio. kr., der vedrørte en sag mellem Grønlands politi og Grønlands hjemmestyre, hvor der i en periode ikke var

sket afregning af pensionsbidrag og feriepenge for timelønnede. Ved afholdelsen af omkostningerne i 2013 blev de periodiseringsposterne tilbageført.

3.3. Balance

Tablet 3.4 Politiets og anklagemyndighedens balance (mio. kr.)¹⁾

Note	Aktiver (mio. kr.)	2012 ²⁾	2013	Note	Passiver (mio. kr.)	2012	2013 ³⁾	
1	Anlægsaktiver			4	Egenkapital			
	Immaterielle anlægsaktiver				Reguleret egenkapital (startkapital)	142,2	142,2	
	Færdiggjorte anlægsaktiver	214,5	214,9		Opskrivninger			
	Erhvervede koncessioner, patenter mv.	37,0	29,8		Reserveret egenkapital			
	Udviklingsprojekter under opførelse	103,3	129,3		Bortfald af årets resultat	18,0		
	Immaterielle anlægsaktiver i alt	354,8	374,0		Bortfald af reserveret bevilling			
	2	Materielle anlægsaktiver				Overført overskud	180,7	146,8
		Grunde, arealer og bygninger	173,9		181,0	Egenkapital i alt	340,9	289,0
		Infrastruktur				Hensatte forpligtelser	156,9	211,6
		Transportmateriel	122,9		203,5	Langfristede gældsposter		
		Produktionsanlæg og maskiner	9,7		12,2	FF4 Langfristet gæld	770,7	823,9
Inventar og IT-udstyr		141,1	117,9	Donationer	0,3	0,2		
Igangværende arbejde for egen regning		18,0	12,2	Prioritetsgæld				
Materielle anlægsaktiver		465,5	526,7	Anden langfristet gæld				
Finansielle anlægsaktiver				Langfristet gæld i alt	771,0	824,2		
Statsforskrivning		142,2	142,2	Kortfristede gældsposter				
Øvrige finansielle anlægsaktiver				Leverandører af varer og tjenesteydelser	445,6	409,5		
Finansielle anlægsaktiver i alt	142,2	142,2	Anden kortfristet gæld	348,5	406,0			
Anlægsaktiver i alt	962,5	1.042,9	Skyldige feriepenge	935,7	950,0			
	Omsætningsaktiver			Reserveret bevilling	50,0			
	Varebeholdninger			Igangværende arbejder for fremmed regning				
	Tilgodehavender	271,7	239,6	Periodeafgrænsningsposter	39,6	55,1		
	Periodeafgrænsning	113,7	-16,5	Kortfristet gæld i alt	1.819,3	1.820,6		
	Likvide beholdninger			Gæld i alt	2.590,3	2.644,8		
	FF5 Uforrentet konto	1.499,6	1.604,0	Passiver i alt	3.088,2	3.145,5		
	FF7 Finansieringskonto	133,3	136,9					
	Andre likvider	107,4	138,6					
	Likvide beholdninger i alt	1.740,3	1.879,5					
	Omsætningsaktiver i alt	2.125,7	2.102,6					
	Aktiver i alt	3.088,2	3.145,5					

¹⁾ Resultatopgørelse og balance for 2013 omfatter finanslovens hovedkonto 11.23.01, 11.23.04 og 11.23.16. Sammenligningstallene for 2012 er uændret, da balancen omfatter samme virksomheder, som er opsplittet i tre selvstændige hovedkonti pr. 1. januar 2013.

²⁾ I 2012 har politiet og anklagemyndigheden ifølge aftale med Moderniseringsstyrelsen konteret den opgjorte likviditet, der skal overføres mellem det udgifts- og omkostningsbaserede område på konto 7462. Da denne konto ikke skal indgå i egenkapitalen, er beløbet på i alt 39,1 mio. kr. omklassificeret fra egenkapitalen til tilgodehavender i balancen i 2012. Beløbet modsvarer af samme beløb med modsat fortegn på konto 7462 i det udgiftsbaserede regnskab (bogføringskreds 12820). I 2013 er konteringspraksis ændret, så likviditetsafregningen indgår i den kortfristede gæld (konto 9750) ifølge aftale med Moderniseringsstyrelsen.

³⁾ I balancen for 2012 er bortfald af reserveret bevilling præsenteret under den kortfristet gæld i modsætning til årsrapporten 2012, hvor de 50 mio. kr. blev præsenteret under egenkapitalen.

3.4. Egenkapitalforklaring

Egenkapitalforklaringen nedenfor viser årets ændringer i de enkelte poster på egenkapitalen. Politiets og anklagemyndighedens samlede resultat ultimo 2013 udgør et underskud på 33,9 mio. kr. Det samlede overførte overskud udgør i alt 146,8 mio. kr. ultimo 2013. Egenkapitalen udgør i alt 289,0 mio. kr. pr. 31. december 2013.

Tabel 3.5 Egenkapitalforklaring

Egenkapital primo 2012 (mio. kr.)	2012	2013
Reguleret egenkapital	-142,2	-142,2
+ Ændring i reguleret egenkapital		
Reguleret egenkapital ultimo	-142,2	-142,2
Overført overskud primo	-250,5	-180,7
+ Primoregulering/flytning mellem bogføringskredse		
+ Regulering af det overførte overskud		
+ Overført fra årets resultat	51,8	33,9
- Bortfald af årets resultat	-18,0	
Overført overskud ultimo	-180,7	-146,8
Egenkapital	-322,9	-289,0

3.5. Opfølgning på likviditetsområdet

3.5.1. Opfølgning på lånerammen

Tabel 3.6 Udnyttelse af låneramme

	2013 (Mio. kr.)
Sum af materielle og immaterielle anlægsaktiver pr. 31. december 2013	900,4
Låneramme	1.315,4
Udnyttelsesgrad i pct.	68,5

Politiet og anklagemyndigheden havde en udnyttelsesgrad på 68,5 pct. af lånerammen ultimo 2013. Lånerammen er ikke overskredet i 2013.

3.5.2. Opfølgning på øvrige likviditetsregler

Tabel 3.7 Opfølgning på likviditetsordningen: langfristet gæld

Anlægsaktiver (mio. kr.)	Bogført værdi pr. 31. december 2013	FF4 Langfristet gæld	Forskel ml. bogført værdi og FF4-konto
Færdiggjorte anlægsaktiver	214,9		
Erhvervede koncessioner, patenter mv.	29,8		
Udviklingsprojekter under opførelse	129,3		
Grunde, arealer og bygninger	181,0		
Transportmateriel	203,5		
Produktionsanlæg og maskiner	12,2		
Inventar og it-udstyr	117,9		
Igangværende arbejde for egen regning	12,2		
÷ Donationer	-0,2		
I alt	900,4	-823,9	76,5

Forskellen mellem den langfristede gæld (FF4- kontoen) og den regnskabsmæssige værdi af anlægsaktiverne på i alt 76,5 mio. kr. pr. 31. december 2013 skyldes, at der blev registreret tilgang på anlægsaktiverne i regnskabsårets supplementsperiode for 2013. Den langfristede gæld på FF4-kontoen følger ka-

lenderårets bankdage. Den langfristede gæld kan derfor ikke ændres tilsvarende efter den sidste bankdag i kalenderåret 2012.

Anlægsregistreringerne i supplementsperioden for 2013 vedrørte hovedsageligt tilgang i anlægsaktiver indkøbt i slutningen af 2013 i igangværende udviklingsprojekter samt færdige anlægsaktiver, herunder motorkøretøjer, der er leveret i slutningen af 2013.

De likviditetsmæssige banktransaktioner svarende til de ovenstående ændringer i anlægsaktivernes bogførte værdi er foretaget i perioden fra den 7. til den 28. februar 2014 i overensstemmelse med gældende regnskabsregler.

Tabel 3.8 Opfølgning på likviditetsordningen: uforrentet likviditet

Nettoomsætningsformue (mio. kr.)	Bogført værdi pr. 31. december 2013	Den uforrentede konto (FF5)	Forskel ml. omsætningsformue og FF5-konto
Hensættelser	-211,6		
Kortfristet gæld	-1.820,6		
Omsætningsaktiver ekskl. FF5 og FF7	361,7		
I alt	-1.670,5	1.604,0	66,5

Opgørelsen af nettoomsætningsformuen pr. 31. december 2013 viser en saldo på i alt -1.670,5 mio. kr.. Forskelsbeløbet i forhold til saldoen på FF5-kontoen udgør i alt 66,5 mio. kr. FF5-kontoen afstemmes en gang årligt, når supplementsperioderne for regnskabsåret 2013 er endeligt afsluttet. Likviditetsflytningerne mellem den uforrentede konto FF5 og driftskontoen FF7 vil ske i forbindelse med afstemningerne af likviditetskontiene senest ultimo marts 2014

3.6. Opfølgning på lønsumsloft

Tabel 3.9 Opfølgning på lønsumsloft for 11.23.01, 11.23.04 og 11.23.16

Hovedkonto (mio. kr.)	11.23.01	11.23.04	11.23.16	I alt
Lønsumsloft FL	6.035,6	195,2	396,2	6.627,0
Lønsumsloft inkl. TB/aktstykker	6.005,3	194,8	388,9	6.589,0
Lønforbrug under lønsumsloft	5.934,5	186,3	391,9	6.512,7
Difference	-70,8	-8,5	3,0	-76,3
Akkumuleret opsparing ultimo 2012	-370,3	-10,8	-3,6	-384,7
Akkumuleret opsparing ultimo 2013	-441,1	-19,4	-0,6	-461,0

Der er overførselsadgang mellem de tre hovedkonti. Lønsumsloftet er ikke overskredet.

3.7. Bevillingsregnskabet

Tabel 3.10 Bevillingsregnskab 2013 for hovedkonto 11.23.01, 11.23.04 og 11.23.16

Mio. kr.	Regnskab 2012	Budget (FL + TB)	Regnskab 2013	Budget 2014 ¹⁾
Hovedkonto 11.23.01 – Politiet og den lokale anklagemyndighed				
Nettoudgiftsbevilling	8.958,3	8.276,4	8.276,4	8.384,4
Nettoforbrug af reservation				
Indtægter	103,9	66,9	63,6	63,4
Udgifter	-9.114,0	-8.343,3	-8.378,9	-8.447,8
Årets resultat	-51,8	0	-38,9	0
Hovedkonto 11.23.04 – Den Centrale Anklagemyndighed				
Nettoudgiftsbevilling		301,9	301,9	305,8
Nettoforbrug af reservation				
Indtægter		0,8	0,4	0,8
Udgifter		-302,7	-302,0	-306,6
Årets resultat		0	0,2	0
Hovedkonto 11.23.16 – Politiets efterretningstjeneste				
Nettoudgiftsbevilling		555,4	555,4	558,9
Nettoforbrug af reservation				
Indtægter		1,9	3,0	1,8
Udgifter		-557,3	-553,6	-560,7
Årets resultat		0	4,8	0
I alt				
Nettoudgiftsbevilling	8.958,3	9.133,7	9.133,7	9.249,1
Nettoforbrug af reservation				
Indtægter	103,9	69,6	67,0	66,0
Udgifter	-9.114,0	-9.203,3	-9.234,6	-9.315,1
Årets resultat	-51,8	0	-33,9	0

¹⁾ Budgettallene for 2014 er baseret på de indlæste bevillingstal for 2014 i SKS.

Bevillingsregnskabet omfatter Finanslovens hovedkonto 11.23.01 i 2012. Fra finansår 2013 er bevillingen til Den Centrale Anklagemyndighed og Politiets Efterretningstjeneste opdelt på særskilte hovedkonto - henholdsvis hovedkonto 11.23.04 Den Centrale Anklagemyndighed og 11.23.16 Politiets Efterretnings-tjeneste.

I 2012 bortfaldt en reserveret bevilling på 50 mio. kr. i forbindelse med lukningen af POLSAG. Endvidere bortfaldt 18 mio. kr. af politiets akkumulerede overførte overskud. Som det fremgår af tabel 3.1 udgjorde årets resultat i 2012 et underskud på i alt 51,8 mio. kr.

Hovedkonto 11.23.01 havde i 2013 et merforbrug på 38,9 mio. kr. som bl.a. vedrører hensættelser grundet en lederreform besluttet i 2013 samt et generelt merforbrug på nedskrivninger af anlægsaktiver udtaget af driften. Hovedkonto 11.23.04 og 11.23.16 havde et mindreforbrug i 2013, hvilket reducerer det samlede merforbrug til 33,9 mio.kr. for koncernen.

Det samlede merforbrug på 33,9 mio. kr. i 2013 svarer til en afvigelse i forhold til det budgetterede forbrug på finansloven på 0,4 pct. Samlet set må årets økonomiske resultat betegnes som tilfredsstillende.

3.8. Udgiftsbaserede hovedkonti

I tabel 3.11 vises en oversigt over de øvrige hovedkonti, som politiet administrerer.

Tabel 3.11 Udgiftsbaserede hovedkonti 2013

Hovedkonto	Bevillingstype	Mio. kr.	Bevilling	Regnskab
11.23.06. Erstatning i anledning af strafferetlig forfølgning	Lovbunden	Udgifter	27,0	31,3
		Indtægter	-	-
11.23.07. Kommunal parkeringskontrol	Lovbunden	Udgifter	-	-
		Indtægter	105,0	111,5
11.23.11. Erstatning til ofre for forbrydelser	Lovbunden	Udgifter	228,5	284,3
		Indtægter	66,0	101,0
11.21.21. Strafferetspleje mv.	Anden bevilling	Udgifter	942,7	946,1
		Indtægter	432,5	451,3
11.23.02. Bøder, parkeringsafgifter, salg af pas, kørekort m.v.	Anden bevilling	Udgifter	640,0	714,9
		Indtægter	2.154,0	2.099,1
11.23.13. Det Kriminalpræventive Råd	Anden bevilling	Udgifter	8,2	8,2
		Indtægter	-	-
11.23.14. Rådet for Sikker Trafik	Anden bevilling	Udgifter	16,3	16,3
		Indtægter	-	-
11.23.15. Udlændingesager	Reservationsbevilling	Udgifter	40,0	39,9
		Indtægter	-	-
11.23.03. Radiokommunikation	Driftsbevilling ¹⁾	Udgifter	165,5	187,7
		Indtægter	39,9	40,3

1) Driftsbevillingen er udgiftsbaseret og er således ikke omfattet af de omkostningsbaserede bevillinger. Der afgives regnskabsmæssige forklaringer, og der udarbejdes bevillingsafregning, men der udarbejdes ikke en årsrapport. Der er videreførselsadgang på kontoen.

4. BILAG TIL ÅRSRAPPORTEN

4.1. Bilag 1: Noter til resultatopgørelse og balance

Note 1 Immaterielle anlægsaktiver

(Mio. kr.)	Færdiggjorte udviklingsprojekter	Erhvervede koncessioner, patenter, licenser mv.	I alt
Kostpris	646,8	122,3	769,2
Primokorrekationer og flytning ml. bogføringskredse	0,0	0,0	0,0
Tilgang	46,3	9,8	56,0
Afgang	0,0	0,0	0,0
Kostpris pr. 31.12.2013	693,1	132,1	825,2
Akkumulerede afskrivninger	-476,3	-102,3	-578,6
Akkumulerede nedskrivninger	-2,0	0,0	-2,0
Akkumulerede af- og nedskrivninger 31.12.2013	-478,2	-102,3,0	-580,6
Regnskabsmæssig værdi pr. 31.12.2013	214,9	29,8	244,6
Årets afskrivninger ¹⁾	-34,8	-11,4	-46,2
Årets nedskrivninger	0,0	0,0	0,0
Årets af- og nedskrivninger	-45,9	-17,1	-62,9

¹⁾ Årets akkumulerede afskrivninger på immaterielle og materielle anlægsaktiver udgør i alt 135,1 mio. kr. mens årets af- og nedskrivninger i resultatopgørelsen udgør i alt 216,8 mio. kr. Forskellen på i alt 81,7mio. kr. mellem årets bevægelse i de akkumulerede af- og nedskrivninger og årets af- og nedskrivninger i resultatopgørelsen skyldes, at en række anlægsaktiver, er taget ud af anlægskartoteket ved salg eller kassation i årets løb. Når anlægget udgår af anlægskartoteket tilbageføres de akkumulerede af- og nedskrivninger for de pågældende anlæg i balancen. Denne tilbageførsel har ingen driftspåvirkning.

(Mio. kr.) ¹⁾	Udviklingsprojekter under Udførelse
Primo saldo pr. 1. januar 2013	103,3
Tilgang	86,6
Nedskrivninger	-15,4
Overført til færdiggjorte udviklingsprojekter	-45,1
Kostpris pr. 31.12.2013	129,3

¹⁾ Nedskrivningerne på udviklingsprojekter under udførelse vedrører bl.a. nedskrivning af udvikling af nyt fotoudstyr til ATK-biler. Derudover er der foretaget nedskrivninger på udviklingsprojekter, der vurderes teknisk forældede inden færdiggørelsen.

Note 2 Materielle anlægsaktiver

(Mio. kr.)	Grunde-arealer og bygninger	Infrastruktur	Produktionsanlæg og maskiner	Transportmateriel	Inventar og it-udstyr	I alt
Kostpris	243,3		49,1	453,7	744,8	1.491,0
Primokorrekationer og flytning ml. bogføringskredse						
Tilgang	32,8		5,6	135,7	33,1	207,2
Afgang			-0,2	-67,2	-0,8	-68,1
Kostpris pr. 31.12.2013	276,1		54,5	522,3	777,2	1.630,1
Akkumulerede afskrivninger	-95,1		-42,2	-318,6	-658,6	-
Akkumulerede nedskrivninger	0,0		-0,2	-0,2	-0,7	-1,0
Akkumulerede af- og nedskrivninger 31.12.2013	-95,1		-42,4	-318,8	-659,3	-
Regnskabsmæssig værdi pr. 31.12.2013	181,0		12,2	203,5	117,9	514,5
						0,0
Årets afskrivninger 1)	-25,7		-2,8	12,0	-55,5	-72,0
Årets nedskrivninger			-0,2	0,0		-0,2
Årets af- og nedskrivninger	-25,7		-3,0	12,0	-55,5	-72,2

¹⁾ Årets akkumulerede afskrivninger på immaterielle og materielle anlægsaktiver udgør i alt 135,1 mio. kr. mens årets af- og nedskrivninger i resultatopgørelsen udgør i alt 216,8 mio. kr. Forskellen på i alt 81,7mio. kr. mellem årets bevægelse i de akkumulerede af- og nedskrivninger og årets af- og nedskrivninger i resultatopgørelsen skyldes, at en række anlægsaktiver, er taget ud af anlægskartoteket ved salg eller kassation i årets løb. Når anlægget udgår af anlægskartoteket tilbageføres de akkumulerede af- og nedskrivninger for de pågældende anlæg i balancen. Denne tilbageførsel har ingen driftspåvirkning.

(Mio. kr.)	Igangværende arbejder for egen regning
Primo saldo pr. 1. januar 2013	18,0
Tilgang	22,3
Nedskrivninger	0,0
Afgang	-28,1
Kostpris pr. 31.12.2013	12,2

Note 3: Nedskrivninger

I 2012 udgjorde nedskrivninger alt 349,6 mio. kr., hvoraf de 347,6 mio. kr. vedrørte nedskrivning af et udviklingsprojekt vedrørende udvikling af et sagsbehandlingssystem – POLSAG pr. 31. august 2012.

I 2013 er der gennemført nedskrivninger på 15,7 mio. kr. vedr. udviklingsprojekter under udførelse, hvor dele af anlægsaktiverne ikke vurderes at medføre en værdi for anlægget eller pga. teknisk forældelse. I nedskrivningerne indgår bl.a. nedskrivning af udvikling af nyt fotoudstyr til ATK-biler. Derudover er der foretaget mindre nedskrivninger på materielle anlægsaktiver, der er taget ud af drift.

Note 4 Hensatte forpligtelser

(Mio. kr.)	Bogført værdi pr. 1. januar 2013	Årets bevægelse	Bogført værdi pr. 31. december 2013
Åremålshensættelse	-22,9	5,0	-17,9
Frivillige fratrædelsesordninger 2012-2015 ¹⁾	-34,4	14,6	-19,8
Kompensation – særlige ydelser under ferie		-29,8	-29,8
Lederreform		-56,0	-56,0
Øvrige hensættelser vedr. løn ¹⁾	-17,0	14,5	-2,5
Reetableringsomkostninger – private lejemål	-80,7	7,5	-73,2
Hensættelse til evt. tilbagebetalingssag		-10,1	-10,1
Øvrige hensættelser, øvrig drift ¹⁾	-1,9	-0,4	-2,3
I alt	-156,9	-54,7	-211,6

1) Fordelingen af bogført værdi pr. 1. januar og 31. januar 2013 for de tre kategorier: frivillig fratrædelse, øvrige hensættelser til løn og øvrig drift er skønsmæssigt fastsat ud fra finanskonto og konteringstekst.

Afkortning af perioden for årsafslutningen 2013 har medført et øget behov for at periodisere varer og tjenesteydelser, der er leveret i 2013, men som faktureres i 2014. Omkostninger, der overstiger 50.000 kr. (ekskl. moms), er periodiseret i det omfang virksomheden har kendskab hertil. De periodiserede omkostninger er konteret på de relevante artskonti. Tilsvarende er indtægter vedrørende refusion for 4. kvartal og øvrige indtægter, hvor kravet ikke var afsendt på statustidspunktet periodiseret i regnskabet for 2013. De periodiserede indtægter og udgifter opdelt i kategorier fremgår af tabel 4.1.

Tabel 4.1 Periodiserede indtægter og udgifter

Kategori	Mio. kr.
Periodiserede refusionsindtægter 4. kvartal og øvrige indtægter	14,5
Bygningsvedligehold	-4,6
IT-tjenesteydelser	-0,1
Licenser	-0,1
Retsmedicinske ydelser	-6,0
Teleydelser	-0,2
Øvrige tjenesteydelser	-5,8
Periodiserede indtægter og udgifter i alt	-2,3

4.2. Bilag 2: Tilskudsfinansieret virksomhed

I tabel 4.2 gives et overblik over de tilskudsfinansierede aktiviteter under Politiets Efterretningstjeneste.

Tabel 4.2 Oversigt over tilskudsfinansierede aktiviteter for 11.23.16. Politiets Efterretningstjeneste

Ordning	Overført overskud fra tidligere år	Årets tilskud	Årets udgifter	Årets resultat	Overskud til videreførelse
TRYG	56.167	0	954.048	-954.048	-897.881
Kenya	1.800.001	0	1.271.709	-1.271.709	528.292
- Løn		0	548.548	-548.548	
- Drift		0	723.161	-723.161	
I alt	1.856.168	0	2.225.757	-2.225.757	-369.589

4.3. Bilag 3: Årets resultatopfyldelse for politiet

I nedenstående oversigt er der foretaget en sammenfatning af resultatopfyldelsen for de enkelte mål og målkrav, der er fastlagt i resultatkontrakten for hele politiet for 2013.

Tablet 4.3 Resultatopfyldelsen i resultatkontrakten for hele politiet for 2013

Resultatkrav	Status	Målopfyldelse
1. Den borgervendte og utryghedsskabende kriminalitet skal bekæmpes – særligt indbrud i privat beboelse og hæleri.	Målet er delvist opfyldt.	Målet er vægtet med 20 pct. i kontrakten, og målopfyldelsen er 67 pct.
50		
Mindst 75 pct. af de lokale mål i politikredsnes resultatkontrakter, som er rettet mod bekæmpelsen af den borgerrettede og utryghedsskabende kriminalitet, er opfyldt.	Resultatkravet er ikke opfyldt.	Der er i alt opstillet 34 lokale delmål, som skal sikre, at den borgervendte kriminalitet, der lokalt generer borgerne mest, bekæmpes eller forebygges. Af disse 34 delmål er 53 pct. (18 delmål) fuldt opfyldt pr. 31. december 2013.
Antallet af anmeldelser om indbrud i privat beboelse skal på landsplan i 2015 være faldet med 7,2 pct. i forhold til det gennemsnitlige niveau i 2010-2012. Dette fald skal indføres med en tredjedel pr. år, således at målene for 2013 og 2014 udgør et fald på henholdsvis 2,4 pct. og 4,8 pct. Såfremt antallet af anmeldelser om indbrud i privat beboelse ikke er faldet i overensstemmelse med de fastsatte målkrav, skal udviklingen i antallet af sigtelser vedrørende indbrud i privat beboelse ligge over udviklingen i antallet af anmeldelser, dvs. sigtelsesprocenten skal øges. Udviklingen i antallet af anmeldelser og sigtelser måles i 2013 forhold til det gennemsnitlige niveau i 2010-2012.	Resultatkravet er opfyldt.	Antallet af anmeldelser i 2013 var 41.919, hvilket udgør et fald på 6,3 pct. i forhold til det gennemsnitlige niveau i 2010-2012, der var 44.729 anmeldelser. Antallet af sigtelser i 2013 var 5.455, hvilket udgør et fald på 19,4 pct. i forhold til det gennemsnitlige niveau i 2010-2012, der var på 6.771 sigtelser.
Antallet af sigtelser for hæleri er steget med 9 pct. i forhold til det gennemsnitlige niveau for 2010-2012.	Resultatkravet er opfyldt.	Antallet af sigtelser for hæleri i 2013 var 3.221, hvilket er en stigning på 49,6 pct. i forhold til det gennemsnitlige antal sigtelser i 2010-2012, der var på 2.153 sigtelser.
100		
Mindst 90 pct. af de lokale mål i politikredsnes resultatkontrakter, som er rettet mod bekæmpelsen af den borgerrettede og utryghedsskabende kriminalitet, er opfyldt.	Resultatkravet er ikke opfyldt.	Der er i alt opstillet 34 lokale delmål, som skal sikre, at den borgervendte kriminalitet, der lokalt generer borgerne mest, bekæmpes eller forebygges. Af disse 34 delmål er 53 pct. (18 delmål) fuldt opfyldt pr. 31. december 2013.
Antallet af anmeldelser om indbrud i privat beboelse skal på landsplan i 2015 være faldet med 7,2 pct. i forhold til det gennemsnitlige niveau i 2010-2012 både på landsplan og i henholdsvis Øst- og Vestdanmark. Dette fald skal indføres med en tredjedel pr. år, således at målene for 2013 og 2014 udgør et fald på henholdsvis 2,4 pct. og 4,8 pct. Såfremt antallet af anmeldelser om indbrud i privat beboelse ikke er faldet i overensstemmelse med de fastsatte målkrav, skal udviklingen i antallet af sigtelser vedrørende indbrud i privat beboelse ligge over udviklingen i antallet af anmeldelser både på landsplan og i henholdsvis Øst- og Vestdanmark. Udviklingen i antallet af anmeldelser og sigtelser i 2013 måles i forhold til det	Resultatkravet er opfyldt.	Antallet af anmeldelser på landsplan i 2013 var 41.919, hvilket udgør et fald på 6,3 pct. i forhold til det gennemsnitlige niveau i 2010-2012, der var på 44.729 anmeldelser. Antallet af anmeldelser i Østdanmark i 2013 var 20.897, hvilket udgør et fald på 4,4 pct. i forhold til det gennemsnitlige niveau i 2010-2012, der var på 21.864 anmeldelser. Antallet af anmeldelser i Vestdanmark i 2013 var 20.984, hvilket udgør et fald på

Resultatkrav	Status	Målopfyldelse
gennemsnitlige niveau i 2010-2012.		8,2 pct. i forhold til det gennemsnitlige niveau i 2010-2012, der var 22.846 anmeldelser. Antallet af sigtelser på landsplan i 2013 var 5.455, hvilket udgør et fald på 19,4 pct. i forhold til det gennemsnitlige niveau i 2010-2012, der var på 6.771 sigtelser. Antallet af sigtelser i Østdanmark i 2013 var 2.997, hvilket udgør et fald på 4,4 pct. i forhold til det gennemsnitlige niveau i 2010-2012, der var på 3.135 sigtelser. Antallet af sigtelser i Vestdanmark i 2013 var 2.443, hvilket udgør et fald på 32,7 pct. i forhold til det gennemsnitlige niveau i 2010-2012, der var på 3.632 sigtelser.
Antallet af sigtelser for hæleri er steget med 16,6 pct. i forhold til det gennemsnitlige niveau for 2010-2012.	Resultatkravet er opfyldt.	Antallet af sigtelser for hæleri 2013 var 3.221, hvilket er en stigning på 49,6 pct. i forhold til det gennemsnitlige antal sigtelser i 2010-2012, der var 2.153 sigtelser.
2. Konsekvent efterforskning og retsforfølgning af rocker- og bandemedlemmer.	Målet er fuldt opfyldt.	Målet er vægtet med 20 pct. i kontrakten, og målopfyldelsen er 100 pct.
50		
Der skal ske en konsekvent efterforskning og retsforfølgning af rocker- og bandemedlemmer. Derfor skal målkravet på enten 150 fængslede rocker- og bandemedlemmer i Østdanmark eller 75 fængslede rocker- og bandemedlemmer i Vestdanmark være opfyldt.	Resultatkravet er opfyldt.	Ved udgangen af året var der på landsplan fængslet 372 monitorerede rocker- og bandemedlemmer. Heraf var 262 fængslet i Østdanmark og 107 i Vestdanmark ³ .
Mindst 50 personer i Østdanmark og 25 personer i Vestdanmark, der ikke er registrerede som rocker- og bandemedlemmer, men som ved deres kriminelle aktivitet er en væsentlig forudsætning for rocker- og bandemedlemmernes virksomhed, skal være eller have været varetægtsfængslet eller have afsonet domme på baggrund af efterforskninger, der er iværksat i 2013.	Resultatkravet er opfyldt.	Såfremt der sker en overopfyldelse på resultatkravet om antallet af fængslede rocker- og bandemedlemmer på 225, nedjusteres dette målkrav tilsvarende. Ved udgangen af året var 372 monitorerede rocker- og bandemedlemmer fængslede.
Mindst 15 pct. af de rocker- og bandemedlemmer, der har tilknytning til de af politiet udpegede særligt udsatte boligområder, skal kontinuerligt afsonet domme eller være varetægtsfængslede	Resultatkravet er opfyldt.	Ved udgangen af året var 26 pct. af de rocker- og bandemedlemmer, der har tilknytning til de af politiet udpegede særligt udsatte boligområder fængslede.
100		
Der skal ske en konsekvent efterforskning og retsforfølgning af rocker- og bandemedlemmer. Derfor skal målkravet på 225 fængslede rocker- og bandemedlemmer, der overvåges af politiet, være opfyldt.	Resultatkravet er opfyldt.	Ved udgangen af året var 372 monitorerede rocker- og bandemedlemmer fængslede.
Mindst 50 personer i Østdanmark og 25 personer i Vestdanmark, der ikke er registrerede som rocker- og bandemedlemmer, men som ved deres kriminelle aktivitet er en væsentlig forudsætning for rocker- og bandemedlemmernes virksomhed, skal være eller have været varetægtsfængslet eller have afsonet domme på baggrund af efterforskninger, der er iværksat i 2013.	Resultatkravet er opfyldt.	Såfremt der sker en overopfyldelse på resultatkravet om antallet af fængslede rocker- og bandemedlemmer på 225, nedjusteres dette målkrav tilsvarende. Ved udgangen af året var 372 monitorerede rocker- og bandemedlemmer fængslede.

³ Herudover var yderligere tre rocker- og bandemedlemmer, som ikke kan tilknyttes politikredsene i Øst- og Vestdanmark fængslet ved årets udgang.

Resultatkrav	Status	Målopfyldelse
Mindst 20 pct. af de rocker- og bandemedlemmer, der har tilknytning til de af politiet udpegede særligt udsatte boligområder, skal kontinuerligt afsone domme eller være varetægtsfængslede	Resultatkravet er opfyldt.	Ved udgangen af året var 26 pct. af de rocker- og bandemedlemmer, der har tilknytning til de af politiet udpegede særligt udsatte boligområder fængslede.
3. Intensiveret indsats i de særligt udsatte boligområder.	Målet er delvist opfyldt.	Målet er vægtet med 20 pct. i kontrakten, og målopfyldelsen er 67 pct.
50		
Antallet af sigtelser i forhold til antallet af anmeldelser vedrørende straffeloven i de særligt udsatte boligområder er på niveau med det gennemsnitlige niveau for 2010-2012.	Resultatkravet er opfyldt.	I 2013 var sigtelsesprocenten på 30,7, hvilket er en stigning i forhold til den gennemsnitlige sigtelsesprocent i 2010-2012, der var 29,3.
Tiltale er rejst inden for to måneder fra sigtelsestidspunktet i mindst 60 pct. af sagerne vedrørende overtrædelse af straffeloven i de særligt udsatte boligområder.	Resultatkravet er opfyldt.	I 2013 var tiltale rejst inden for to måneder fra sigtelsestidspunktet i 66,1 pct. af sagerne.
I 25 pct. af de særligt udsatte boligområder, hvor kriminaliteten pr. 1.000 indbyggere i perioden for 2010-2012 var højere end landsgennemsnittet, er kriminaliteten pr. 1.000 indbyggere nedbragt til landsgennemsnittet.	Resultatkravet er ikke opfyldt.	Ud af de i alt 31 udpegede særligt udsatte områder, hvoraf 17 var omfattet af målet, havde fire opfyldt resultatkravet, svarende til 23,5 pct.
100		
Antallet af sigtelser i forhold til antallet af anmeldelser vedrørende straffeloven i de særligt udsatte boligområder er i forhold til det gennemsnitlige niveau for 2010-2012.	Resultatkravet er opfyldt.	I 2013 var sigtelsesprocenten på 30,7, hvilket er en stigning i forhold til den gennemsnitlige sigtelsesprocent i 2010-2012, der var 29,3.
Tiltale er rejst inden for to måneder fra sigtelsestidspunktet i mindst 65 pct. af sagerne vedrørende overtrædelse af straffeloven i de særligt udsatte boligområder.	Resultatkravet er opfyldt.	I 2013 var tiltale rejst inden for to måneder fra sigtelsestidspunktet i 66,1 pct. af sagerne.
I 50 pct. af de særligt udsatte boligområder, hvor kriminaliteten pr. 1.000 indbyggere i perioden for 2010-2012 var højere end landsgennemsnittet, er kriminaliteten pr. 1.000 indbyggere nedbragt til landsgennemsnittet.	Resultatkravet er ikke opfyldt.	Ud af de i alt 31 udpegede særligt udsatte områder, hvoraf 17 var omfattet af målet, havde fire opfyldt målet, svarende til 23,5 pct.
4. Færdselssikkerheden skal øges gennem en styrket og effektiv politiindsats	Målet er fuldt opfyldt.	Målet er vægtet med 10 pct. i kontrakten, og målopfyldelsen er 100 pct.
50		
Der er minimum foretaget 45.000 måltimer på landsplan vedrørende automatisk trafikkontrol.	Resultatkravet er opfyldt.	Der er gennemført 51.602 ATK-måltimer.
Der er minimum rejst 163.800 sigtelser for trafikfarlige forseelser, herunder spirituskørsel, kørsel frem mod rødt/gult lys og vigepligtforseelser mv.	Resultatkravet er opfyldt.	Der er rejst 197.550 sigtelser for trafikfarlige forseelser i 2013.
Der er minimum gennemført kontrol af 4.000 udenlandske registrerede køretøjer til godstransport i forhold til ulovlig cabotagekørsel	Resultatkravet er opfyldt.	Der er på landsplan gennemført 5.475 cabotagekontroller.
100		
Der er minimum foretaget 50.000 måltimer på landsplan vedrørende automatisk trafikkontrol.	Resultatkravet er opfyldt.	Der er gennemført 51.602 ATK-måltimer.
Der er minimum rejst 182.000 sigtelser for trafikfarlige forseelser, herunder spirituskørsel, kørsel frem mod rødt/gult lys og vigepligtforseelser mv.	Resultatkravet er opfyldt.	Der er rejst 197.550 sigtelser for trafikfarlige forseelser i 2013.

Resultatkrav	Status	Målopfyldelse
Der er minimum gennemført kontrol af 4.500 udenlandske registrerede køretøjer til godstransport i forhold til ulovlig cabotagekørsel.	Resultatkravet er opfyldt.	Der er på landsplan gennemført 5.475 cabotagekontroller.
Der er minimum gennemført tre årlige multikontroller på tungvognsområdet på landsplan.	Resultatkravet er opfyldt.	Der blev afholdt multikontroller i Nordjyllands politikreds i uge 16, i Fyns politikreds i uge 25 og i Sydsjælland og Lolland Falsters politikreds i uge 47.
Der er minimum gennemført 10 udvidede rutinekontroller på landsplan.	Resultatkravet er opfyldt.	I 2013 blev der gennemført 11 rutinekontroller svarende til 1 kontrol i hver politikreds - Bornholm undtaget.
5. Effektiv asylsagsbehandling	Målet er delvist opfyldt.	Målet er vægtet med 15 pct. i kontrakten, og målopfyldelsen er 50 pct.
50		
Der er inden 1. april 2013 foretaget både de nødvendige tilretninger i politiets sagsstyringssystem POLSAS og indført en ny registreringspraksis, der gør det muligt at følge op på tidsrummet fra politiets modtagelse af hjemlandets accept og/eller eventuelle rejsedokumenter, til planlægning af en udrejse er sket.	Resultatkravet er opfyldt.	De nødvendige tilretninger er foretaget.
Der er inden 1. oktober 2013 foretaget både de nødvendige tilretninger i politiets sagsstyringssystem POLSAS og indført en ny registreringspraksis, der gør det muligt at følge op på tidsrummet fra politiets modtagelse af endelige afgørelser fra udlændingemyndighederne i udsendelsessager til tilsigelse af de afviste asylansøgere til udrejsekontrol er sket.	Resultatkravet er opfyldt.	De nødvendige tilretninger er foretaget.
100		
I mindst 95 pct. af sagerne skal der efter modtagelse af endelig afgørelse i udlændingesagen ske tilsigelse af den afviste asylansøger til udrejsekontrol inden for syv dage. Opgørelsen omfatter 4. kvartal 2013.	Resultatkravet er ikke opfyldt.	Ved årets udgang skete der tilsigelse til udrejsekontrol inden for 7 dage i 88 pct. af sagerne.
I mindst 95 pct. af sagerne skal udrejse være planlagt senest 60 dage efter, at hjemlandets accept og/eller eventuelt nødvendigt rejsedokument fra hjemlandets myndigheder er modtaget. Opgørelsen omfatter 2. til 4. kvartal 2013	Resultatkravet er ikke opfyldt.	Ved årets udgang var sagsbehandlingstiden under 60 dage i 82,4 pct. af sagerne.
6. Udvikling af økonomistyringen	Målet er fuldt opfyldt.	Målet er vægtet med 10 pct. i kontrakten og målopfyldelsen er opgjort til 100 pct.
50		
Rigspolitiet fremsender i marts, maj, juni, september og november 2013 en status for udviklingen i det realiserede forbrug sammenholdt med det budgetterede og forventninger til årets resultat til departementet. Økonomirapporten skal endvidere indeholde oplysninger om udviklingen i de væsentligste omkostningsdrivere, herunder aktiviteter og opgaver. Afleveringsfrist og formkrav aftales med departementet.	Resultatkravet er opfyldt.	Status fremsendt marts, juni, september og november 2013.
I forbindelse med rammeredegørelserne opdateres styringskataloget for de væsentligste bindinger og prioriteringsmuligheder i budgettet og fremsendes til departementet. Formkrav aftales med departementet.	Resultatkravet er opfyldt.	Formkrav er aftalt med Justitsministeriet. Er fremsendt i forbindelse med rammeredegørelse I.
100		

Resultatkrav	Status	Målopfyldelse
Der er implementeret aktivitetsbaseret økonomistyring i politiet og anklagemyndigheden, herunder er der foretaget en løbende aktivitetsbaseret budgettering og aktivitetsbaserede afvigelsesforklaringer som led i budgetopfølgningen.	Resultatkravet er opfyldt.	Der er foretaget aktivitetsbaseret budgetlægning og opfølgning for 2013.
Grundlaget for den aktivitetsbaserede økonomistyring er i 2014 styrket gennem fastlæggelse af et mere styringsrelevant opgavehierarki og en registreringsramme, som understøtter aktivitetsbaseret styring.	Resultatkravet er opfyldt.	Der er udarbejdet et opgavehierarki og dertil hørende registreringsramme, som understøtter den aktivitetsbaserede styring.
Der skal etableres et koncept for forretningscontrolling med henblik på at understøtte den aktivitetsbaserede økonomistyring, herunder en effektiv ressourceanvendelse.	Resultatkravet er opfyldt.	Der er udarbejdet et koncept for forretningscontrolling.J
Der skal etableres et koncept for opfølgning på kvaliteten af de styringsdata, der indgår i den aktivitetsbaserede økonomistyring.	Resultatkravet er opfyldt.	Der er udarbejdet et koncept for opfølgningen på kvaliteten af de styringsdata, der indgår i den aktivitetsbaserede økonomistyring.
7. Lederudvikling og trivsel i politiet og anklagemyndigheden	Målet er delvist opfyldt.	Målet er vægtet med 5 pct. i kontrakten og målopfyldelsen er opgjort til 80 pct.
50		
Arbejdet med at implementere Leadership Pipeline modellen for politiet og anklagemyndigheden er påbegyndt gennem fastsættelse af mål og planlagte strategisk vigtige implementeringsaktiviteter.	Resultatkravet er opfyldt.	Arbejdet med at implementere Leadership Pipeline modellen for politiet er påbegyndt, herunder er der fastsat mål og planlagt strategisk vigtige implementeringsaktiviteter.
Der er udfærdiget oplæg til gennemførelse af en lederreform af politiets ledelsesniveauer.	Resultatkravet er opfyldt.	Implementering af lederreform blev påbegyndt 2. halvår 2013 og forventes gennemført 1. april 2014. Afklaring og nivellering af de enkelte ledelsesniveauer er påbegyndt planmæssigt.
100		
I forlængelse af arbejdet med at implementere Leadership Pipeline modellen for politiet og anklagemyndigheden er der i 2013 påbegyndt nogle af de strategisk vigtige implementeringsaktiviteter.	Resultatkravet er opfyldt.	Der er udpeget pipelinekonsulenter i alle kredse. Pipelinekonsulenterne har deltaget i en række uddannelsesaktiviteter og har medvirket i de opstartsmøder, der blev afholdt lokalt i december 2013.
Der er påbegyndt implementering af en lederreform af politiets ledelsesniveauer.	Resultatkravet er opfyldt.	Implementering af lederreform blev påbegyndt 2. halvår 2013 og forventes gennemført 1. april 2014. Afklaring og nivellering af de enkelte ledelsesniveauer er påbegyndt planmæssigt.
Der er i 2013 gennemført en trivselsundersøgelse i politiet og anklagemyndigheden.	Resultatkravet er ikke opfyldt.	Trivselsundersøgelsen er udskudt til 2014.
Samlet resultat		Samlet målopfyldelse 78 pct.

4.4. Bilag 4: Årets resultatopfyldelse for anklagemyndigheden

Table 4.4 Anklagemyndighedens resultatopfyldelse

Mål for anklagemyndigheden i 2013	Vægt	Resultat	Vægtet målopfyldelse
<p>Mål 1: Effektivitet i straffesagsbehandlingen</p> <ul style="list-style-type: none"> Anklagemyndighedens produktivitet forbedres med 3 pct. i forhold til 2011 (svarende til 1,5 pct. i 2012 og 1,5 pct. i 2013) Sagsbehandlingstiden i straffelovssager skal forbedres således, at der i mindst 58 pct. af sagerne er rejst tiltale eller truffet en anden afgørelse senest 2 måneder efter sigtelsestidspunktet. I 2013 skal den gennemsnitlige alder af de 20 pct. ældste sigtelser, hvor der ikke er rejst tiltale, nedbringes til 500 dage. 	25 pct.	<p>Anklagemyndighedens produktivitet (pris pr. vægtet sag) blev forbedret med 5,8 pct. i 2013. Resultatkravet er opfyldt.</p> <p>Det skal bemærkes, at anklagemyndigheden har gennemført en korrektion af sagsproduktionsmodellen i 2013. Baggrunden for korrektionen var, at der i 1. halvår 2013 havde været en usædvanlig stigning i sagsproduktionen i den lokale anklagemyndighed. Udviklingen skyldtes, at enkelte kredse havde ændret deres interne forretningsgange, hvilket igen medførte en ændret registreringspraksis i POLSAS. Den ændrede registreringspraksis indebar, at opgørelserne af produktivitet mv. ikke længere var sammenlignelige over tid og mellem politikredsene. Derfor besluttede Rigsadvokaten at justere modellen for beregning af kredsens sagsproduktion.</p> <p>I 2013 blev der rejst tiltale eller truffet anden afgørelse i 60 pct. af straffelovssagerne inden for 2 måneder efter sigtelsestidspunktet. Resultatkravet er opfyldt.</p> <p>I 2013 blev den gennemsnitlige alder af de 20 pct. ældste sigtelser uden tiltale reduceret med 141 dage fra 547 dage ultimo 2012 til 406 dage ultimo 2013. Resultatkravet er opfyldt.</p> <p>Målet er fuldt opfyldt.</p>	25 pct.

<p>Mål 2: Større sager vedrørende økonomisk og organiseret kriminalitet Den målrettede indsats i forhold til sager om økonomisk og organiseret kriminalitet videreføres i 2013, hvilket indebærer, at politiet og anklagemyndigheden skal gennemføre følgende punkter:</p> <ul style="list-style-type: none"> • I 2013 har fremdriften i de relevante større sager vedrørende økonomisk kriminalitet været i overensstemmelse med de opstillede milepælsplaner. • I 2013 har fremdriften i de relevante større sager vedrørende organiseret kriminalitet været i overensstemmelse med de opstillede milepælsplaner. • Der skal rejses tiltale eller træffes anden afgørelse i 55 pct. af de øvrige sager om økonomisk kriminalitet inden 6 mdr. efter anmeldelse. • Den gennemsnitlige sagsbehandlingstid fra anmeldelse til tiltale eller anden afgørelse i de øvrige sager om økonomisk kriminalitet skal nedbringes til 285 dage i 2013. 	<p>20 pct.</p>	<p>Fremdriften i de relevante større sager vedrørende økonomisk og organiseret kriminalitet vurderes på baggrund af de regionale statsadvokaters tilsyn med landets politikredse.</p> <p>Fremdriften i de større sager vedrørende økonomisk kriminalitet har ikke været i overensstemmelse med de opstillede milepælsplaner. Det er vurderet, at der i flere politikredse ikke i tilstrækkelig grad har været den fornødne fremdrift i alle de sager, hvor der er oprettet milepælsplaner. Resultatkravet er derfor ikke opfyldt.</p> <p>Hvad angår de større sager om organiseret kriminalitet, har de regionale statsadvokater på baggrund af deres tilsyn med politikredsene vurderet, at fremdriften i disse sager generelt har været i overensstemmelse med de opstillede milepælsplaner. Resultatkravet er opfyldt.</p> <p>I 2013 blev der rejst tiltale eller truffet anden afgørelse i 56 pct. af de øvrige sager om økonomisk kriminalitet inden 6 mdr. efter anmeldelse. Resultatkravet er opfyldt.</p> <p>I 2013 blev den gennemsnitlige sagsbehandlingstid fra anmeldelse til tiltale eller anden afgørelse nedbragt til 276 dage. Resultatkravet er opfyldt.</p> <p>Målet er delvist opfyldt</p>	<p>15 pct.</p>
--	-----------------------	---	-----------------------

<p>Mål 3: Nedbringelse af varetægtsfængslingers længde</p> <p>I 2012 igangsatte Rigsadvokaten et projekt med henblik på nedbringelse af varetægtsfængslingers længde. Erfaringerne fra projektet skal danne grundlag for, hvordan politiet og anklagemyndigheden fremover skal arbejde for at begrænse længden af varetægtsfængslinger. I 2013 videreføres projektet ved en landsdækkende udrulning, herunder gennemføres følgende:</p> <ul style="list-style-type: none"> • Styringskoncept for efterforskning under varetægtsfængsling udrulles i alle landets politikredse. • Medio 2013 foretages en vurdering af effekten af det implementerede styringskoncept i de to pilotkredse. • Udvikling og implementering af et nyt koncept for statsadvokaternes tilsyn med politikredsenes anvendelse af varetægtsfængslinger. 	<p>20 pct.</p>	<p>Styringskonceptet blev udrullet i landets politikredse med undtagelse af Østjyllands Politi og Københavns Politi, hvor udrulningen er udskudt til 1. kvartal 2014. Udskydelsen er foretaget dels på grund af de betydelige organisatoriske ændringer i Østjyllands Politi og Københavns Politi, der gennemføres i forbindelse med implementeringen af en række anbefalinger fra to reviews af de respektive politikredse, og dels på grund af ledelsesreformen i politiet og gennemførelsen af projektet om fremtidens lokale anklagemyndighed. Resultatkravet er således ikke opfyldt.</p> <p>Der er foretaget en evaluering af effekten af det implementerede styringskoncept i de to pilotkredse. Ved evalueringen medio 2013 kunne det konstateres, at der havde været betydelig positiv effekt af projektet, ved at det i 1. halvår 2013 var lykkedes at rejse tiltale i 51 pct. af arrestantsagerne inden for en måned efter anholdelse mod 39 pct. i 2012. Efter midtvejsevalueringen er effekten imidlertid aftaget. Rigsadvokaten vil fortsat følge effekten af projektet på landsplan i 2014, herunder i forhold til om forventningerne til projektet bliver indfriet ved fuld implementering. Resultatkravet er opfyldt.</p> <p>Konceptet for statsadvokaternes tilsyn på området er udviklet og blev færdigbehandlet i anklagemyndighedens fagudvalg for kvalitet og legalitet i april 2013. Resultatkravet er opfyldt.</p> <p>Målet er delvist opfyldt</p>	<p>12 pct.</p>
--	-----------------------	--	-----------------------

<p>Mål 4: Ekstern kvalitetsvurdering af anklagemyndigheden</p> <p>For at understøtte den strategiske udvikling af kvaliteten i anklagemyndigheden gennemføres der et projekt med henblik på at etablere en ekstern kvalitetsvurdering af anklagemyndighedens arbejde. Projektet blev igangsat i 2012 med henblik på generel implementering i løbet af 2013. Der gennemføres følgende aktiviteter i 2013:</p> <ul style="list-style-type: none"> • Evaluering af pilottest og koncept afsluttet. • Landsdækkende koncept for ekstern kvalitetsvurdering fastlagt og implementeret i alle politikredse (forudsat deltagelse fra de respektive retskredse). • Resultaterne af den eksterne kvalitetsvurdering anvendes i politikredsene, og der er igangsat en evaluering af den landsdækkende implementering. 	<p>10 pct.</p>	<p>Evaluering af pilottest og koncept blev gennemført i december 2012 med deltagelse af pilotembederne og i januar 2013 i projektets styregruppe, og evalueringen er således afsluttet. Resultatkravet er opfyldt.</p> <p>Det landsdækkende koncept for kvalitetsvurderingen blev umiddelbart efter evalueringen præsenteret for domstolene og bl.a. drøftet på et møde i begyndelsen af april 2013. Rigsadvokaten modtog i september 2013 en positiv tilslutning fra domstolene vedrørende gennemførelsen af en landsdækkende ekstern kvalitetsvurdering af anklagemyndighedens retsarbejde på grundlag af pilotprojektet med nogle tilpasninger. På grund af det tidsmæssige sammenfald med gennemførelsen af projektet om fremtidens lokale anklagemyndighed, besluttede Rigsadvokaten at gennemføre den landsdækkende eksterne kvalitetsvurdering i foråret 2014. Resultatkravene 2 og 3 er således ikke opfyldt.</p> <p>Målet er delvist opfyldt.</p>	<p>3 pct.</p>
<p>Mål 5: Reform af statsadvokaturerne</p> <p>Den nuværende struktur for statsadvokaturerne ændres fra den 1. januar 2013. I forbindelse hermed skal anklagemyndigheden i 2013:</p> <ul style="list-style-type: none"> • Gennemføre fysisk sammenlægning af embeder • Implementere ny organisationsstruktur i de nye statsadvokaturer, herunder fastlægge nye sagsgange og indføre driftsledelse af sagsproduktionen ved de nye embeder. • Sikre at de regionale statsadvokaters sagsbehandlingstider i erstatningssager og klagesager fastholdes på niveau med 2012 	<p>10 pct.</p>	<p>Den fysiske sammenlægning af embederne blev gennemført planmæssigt. Resultatkravet er opfyldt.</p> <p>Implementering af ny organisationsstruktur er gennemført. Derudover er der gennemført lokale Lean-projekter mhp. fastlæggelse af nye sagsgange og indførelse af driftsledelse af sagsproduktionen ved de nye statsadvokaturer. Resultatkravet er opfyldt.</p> <p>Kravet til sagsbehandlingstiden i erstatningssager og klagesager i 2013 var, at der skulle være truffet afgørelse i 80 pct. af sagerne inden 60 dage.</p> <p>I 2013 blev der truffet afgørelse inden for 60 dage fra modtagelse af sagen i henholdsvis 62 pct. erstatningssagerne og 76 pct. af klagesagerne.</p> <p>Sagsbehandlingstiden ligger således betydeligt under niveauet i 2012. Det skal dog bemærkes, at statsadvokaterne i 4. kvartal 2013 traf afgørelse i henholdsvis 79 pct. af erstatningssagerne og 82 pct. af klagesagerne inden 60 dage. Statsadvokaterne kom således på niveau med målsætningen i 4. kvartal, men opfyldte samlet set ikke målet for hele 2013. Resultatkravet er således ikke opfyldt.</p> <p>Målet er delvist opfyldt.</p>	<p>6,5 pct.</p>

<p>Mål 6: God økonomistyring</p> <ul style="list-style-type: none"> • Der er implementeret aktivitetsbaseret økonomistyring i politiet og anklagemyndigheden, herunder er der foretaget løbende aktivitetsbaseret budgettering og aktivitetsbaserede afvigelsesforklaringer som led i budgetopfølgningen. • Grundlaget for den aktivitetsbaserede økonomistyring er i 2014 styrket gennem fastlæggelse af et mere styringsrelevant opgavehierarki og en registreringsramme, som understøtter aktivitetsbaseret styring. • Der skal etableres et koncept for forretningscontrolling med henblik på at understøtte den aktivitetsbaserede økonomistyring, herunder en effektiv resourceanvendelse. • Der skal etableres et koncept for opfølgning på kvaliteten af de styringsdata, der indgår i den aktivitetsbaserede økonomistyring. • Der fremsendes i marts, maj, juni, september og november en status for udviklingen i det realiserede forbrug sammenholdt med det budgetterede og forventninger til årets resultat til departementet. Økonomirapporten skal endvidere indeholde oplysninger om udviklingen i de væsentligste omkostningsdrivere, herunder aktiviteter og opgaver. Afleveringsfrist og formkrav aftales med departementet. • I forbindelse med rammeredegørelserne opdateres styringskataloget for de væsentligste bindinger og prioriteringsmuligheder i budgettet og fremsendes til departementet. Formkrav aftales med departementet. 	<p>10 pct.</p>	<p>Den centrale anklagemyndighed har fra 1. januar implementeret en aktivitetsbaseret økonomistyring. Der udarbejdes aktivitetsbaserede budgetter, og der kan afgives aktivitetsbaserede afvigelsesforklaringer for hele den centrale anklagemyndighed.</p> <p>Den centrale anklagemyndighed har etableret et opgavehierarki med en tilhørende registreringsramme, der understøtter en aktivitetsbaseret økonomistyring. Der er i fællesskab med Rigspolitiet etableret en ny registreringsramme gældende pr. 1. januar 2013, og rammen for tidsregistreringen er rettet i overensstemmelse hermed pr. 1. april 2013.</p> <p>Der er i 2013 etableret et koncept for controlling, som understøttes af anklagemyndighedens ledelsesinformationssystem (QlikView). Konceptet indeholder nøgletal, der kan afdække ændringer i produktivitet og sagsbehandlingstider, samt nøgletal, der kan validere datakvaliteten.</p> <p>Der er indsendt budgetopfølgning månedsvis til departementet.</p> <p>Der er ikke fundet anledning til at ændre styringskataloget i forbindelse med rammeredegørelserne i løbet af 2013. Styringskataloget fra marts 2013 er således fortsat gældende.</p> <p>Målet er fuldt opfyldt.</p>	<p>10 pct.</p>
---	-----------------------	---	-----------------------

<p>Mål 7: Lederudvikling i politiet og anklagemyndigheden</p> <p>Politiet og anklagemyndigheden fortsætter det langsigtede arbejde med et fælles ledelsesparadigme, hvor god ledelse på det specifikke ledelsesniveau er omdrejningspunktet. I forlængelse heraf arbejdes der i 2013 endvidere med trivsel i bred forstand i hele koncernen. I denne sammenhæng gennemfører Rigspolitiet og Rigsadvokaten i fællesskab følgende tiltag i 2013:</p> <ul style="list-style-type: none"> • Arbejdet med at implementere Leadership Pipeline modellen for politiet og anklagemyndigheden er påbegyndt gennem fastsættelse af mål og planlagte strategisk vigtige implementeringsaktiviteter. • I forlængelse af arbejdet med at implementere Leadership Pipeline modellen for politiet og anklagemyndigheden er der i 2013 påbegyndt nogle af de strategisk vigtige implementeringsaktiviteter. • Gennemførelse af en trivselsundersøgelse i politiet og anklagemyndigheden. • Opfølgning på resultaterne af trivselsundersøgelsen. 	<p>5 pct.</p>	<p>Leadership Pipeline-modellen er i vidt omfang blevet integreret i bemandingsprocessen i såvel Politiets lederreform som projektet om fremtidens lokale anklagemyndighed. Topledelsen har i det tidlige efterår taget hul på indarbejdelsen af Leadership Pipeline i den øverste ledelse og i organisationen generelt. Leadership Pipeline konsulenterne genoptog deres uddannelse ultimo november, hvorefter den lokale implementering af Leadership Pipeline blev igangsat. Resultatkravet er således opfyldt.</p> <p>Rigspolitiet og Rigsadvokaten besluttede i juli 2013 at udskyde trivselsundersøgelsen til 2014 henset til, at der hele efteråret 2013 måtte rettes optimal fokus på gennemførelsen af henholdsvis lederreformen i politiet og projektet om fremtidens lokale anklagemyndighed. Resultatkravet er ikke opfyldt.</p> <p>Opfølgning på trivselsundersøgelsen vil som konsekvens af udskydelsen af selve undersøgelsen først kunne ske i 2014. Resultatkravene 3 og 4 er således ikke opfyldt.</p> <p>Målet er delvist opfyldt.</p>	<p>2,5 pct.</p>
<p>Samlet resultat</p>		<p>74 pct.</p>	