

# Den samfundsmæssige værdi af grænsependling mellem Danmark og Tyskland

---

## Andresen Analyse

Brit Andresen  
Andresen Analyse  
andresen.analyse@gmail.com

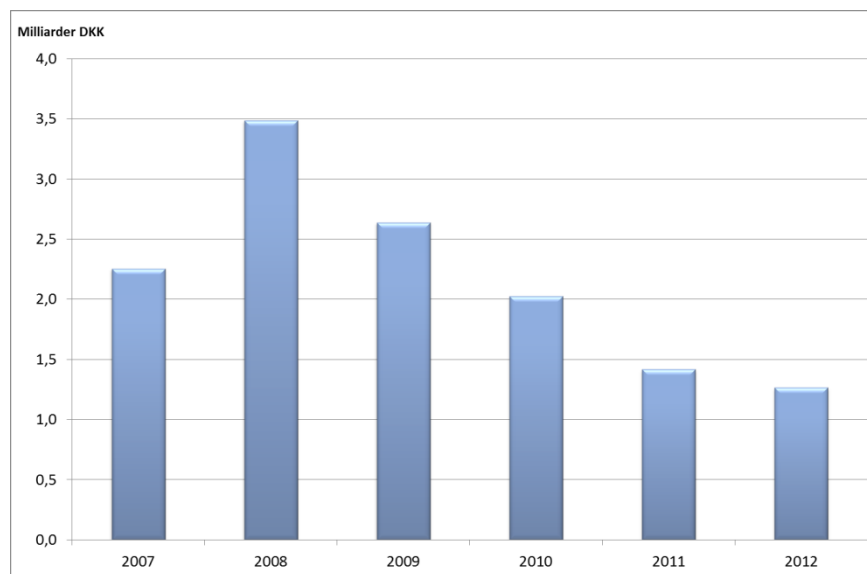
Regionskontor & Infocenter  
region@region.dk  
www.region.dk



## Grænsependling af stor værdi

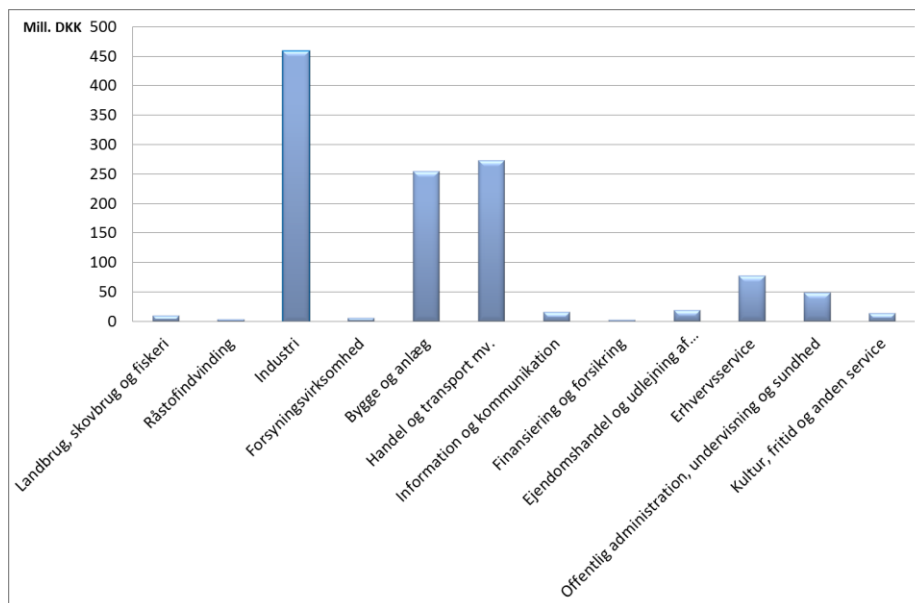
Grænsependlerne fra Tyskland skaber stor værdi for det danske samfund. I alt løfter de tyske grænsependlere dansk økonomi med 1,3 milliarder danske kroner årligt. Da pendlingen var på sit højeste, i 2008, bidrog de tysk bosiddende grænsependlere med 3,5 milliarder danske kroner til den danske værditilvækst. I alt har grænsependlerne skabt værdier på de danske arbejdspladser for 13 milliarder danske kroner i perioden 2007-12.

**Figur 1 – Pendlerskabt bruttoværditilvækst per år, 2007-12**



Hovedparten af værditilvæksten skabes i Sydjylland, hvor to tredjedele af grænsependlerne arbejder. I alt 1 milliard af de 1,3 milliarder skabes i Sydjylland.

**Figur 2 – Pendlerskabt bruttoværditilvækst, 2012 fordelt på brancher**



80 procent af grænsependlernes bidrag til den danske bruttoværditilvækst skabes i industrien, bygge- og anlægsvirksomheder samt handels- og transportvirksomhederne. Det skyldes, at hovedparten af grænsependlerne arbejder i disse brancher.

#### Fakta om bruttoværditilvækst

Den værdi som ansatte skaber på arbejdspladserne betegnes bruttoværditilvæksten. Bruttoværditilvæksten er værdien af virksomhedernes produktion fratrukket de omkostninger, virksomheden har til indkøb af råvarer og serviceydelser, der er brugt i produktionsprocessen. Værditilvæksten går til aflønning af medarbejderne, overskud af virksomheden samt produktionskatter, der ikke er produktspecifikke. Når bruttoværditilvæksten opgøres per medarbejder, fås et mål på værdien af den produktion som en medarbejder i gennemsnit producerer.

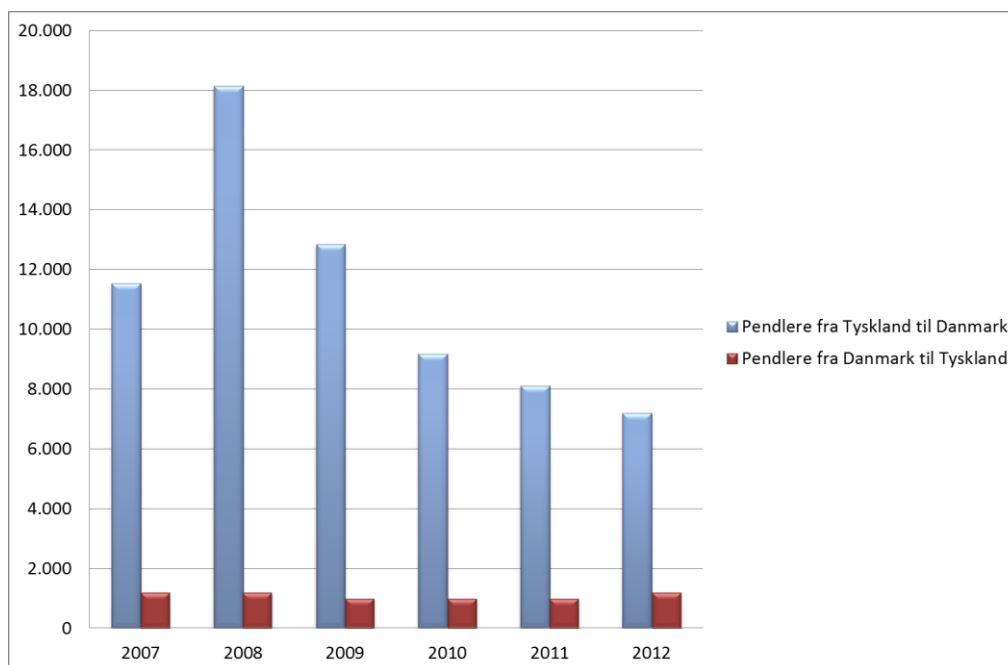
Værditilvæksten per medarbejder varierer betydeligt mellem erhvervene. I nogle erhverv, som for eksempel medicinalvareindustrien og finansiell virksomhed, er den meget høj, mens for eksempel hoteller og restauranter har en lav værditilvækst per medarbejder. Værditilvæksten varierer derfor også en del fra område til område afhængig af erhvervsstrukturen i området. I Danmark er bruttoværditilvæksten per beskæftiget omkring 570.000 danske kroner i gennemsnit.

## Pendlingsudviklingen

Den lavkonjunktur, som finanskrisen har sendt dansk økonomi ind i, mærkes også på grænsependlingen mellem Tyskland og Danmark. Grænsependlingen toppede i 2008, hvor opgørelser fra infocentreret i Region Sønderjylland-Schleswig viser, at 19.300 personer pendlede til et job på den anden side af den dansk-tyske grænse. Siden da er antallet af pendlere faldet til 8.400 personer.

Pendlingsstrømmen er stærkere mod Danmark end mod Tyskland. Hovedparten af pendlerne pendler fra Tyskland til Danmark. I 2012 udgjorde grænsependlere bosiddende i Tyskland 86 procent af alle grænsependlere.

**Figur 3 – grænsependlingen mellem Tyskland og Danmark, 2007-12**

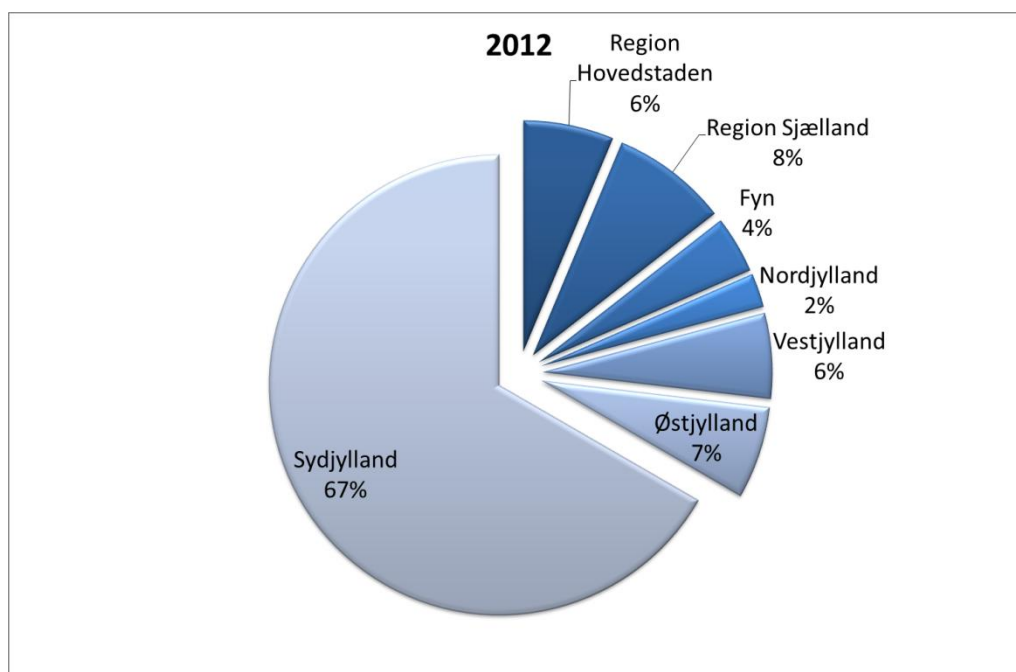


Pendlerstrømmen fra Tyskland til Danmark er bedre statistisk belyst end pendlerstrømmen den modsatte retning. Ved hjælp af statistik fra infocentreret i Region Sønderjylland-Schleswig er det muligt at fordele pendlerne på arbejdsstedskommune. Arbejdsmarkedsstyrelsens Jobindsats.dk er endnu en kilde til oplysninger om grænsependlere. Jobindsats.dk indeholder oplysninger om blandt nationalitet og branchetilhørsforhold for udenlandske statsborgere, der arbejder i Danmark, herunder grænsependlere.

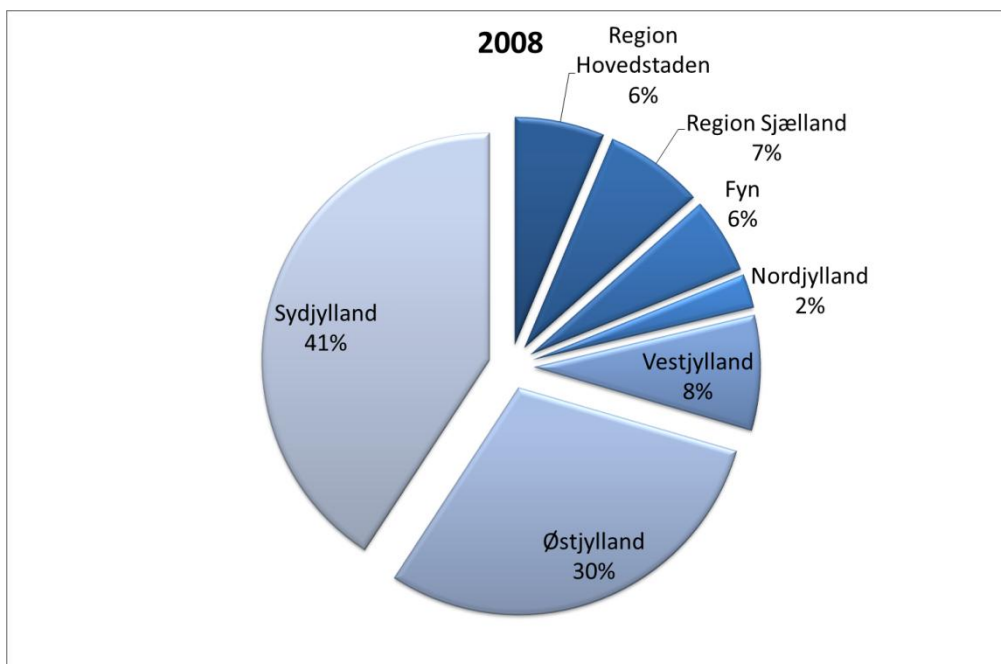
## Pendlere fra Tyskland til Danmark

To ud af tre grænsependlere fra Tyskland til Danmark pendler til en arbejdsplads i Syddjylland. Kun 14 procent af grænsependlerne pendler til Østdanmark (Region Hovedstaden og Region Sjælland). Syddjyllands andel af grænsependlerne er steget fra 2008, hvor Syddjylland beskæftigede 41 procent af grænsependlerne fra Tyskland til at udgøre 67 procent i 2012. Denne udvikling afspejler, at grænsependlingen fra Tyskland til Syddjylland er langt mere stabil over tid end pendlingen fra Tyskland til de øvrige områder i Danmark. Især udviklingen i grænsependlingen fra Tyskland til Østjylland understreger denne udvikling. I 2008 var 30 procent af grænsependlerne beskæftiget i Østjylland. I 2012 var det tal faldet til 7 procent af grænsependlerne – det er stort set samme antal, som er beskæftiget i Region Hovedstaden.

Figur 4 – Arbejdsstedsområde for grænsependlere fra Tyskland til Danmark, 2012

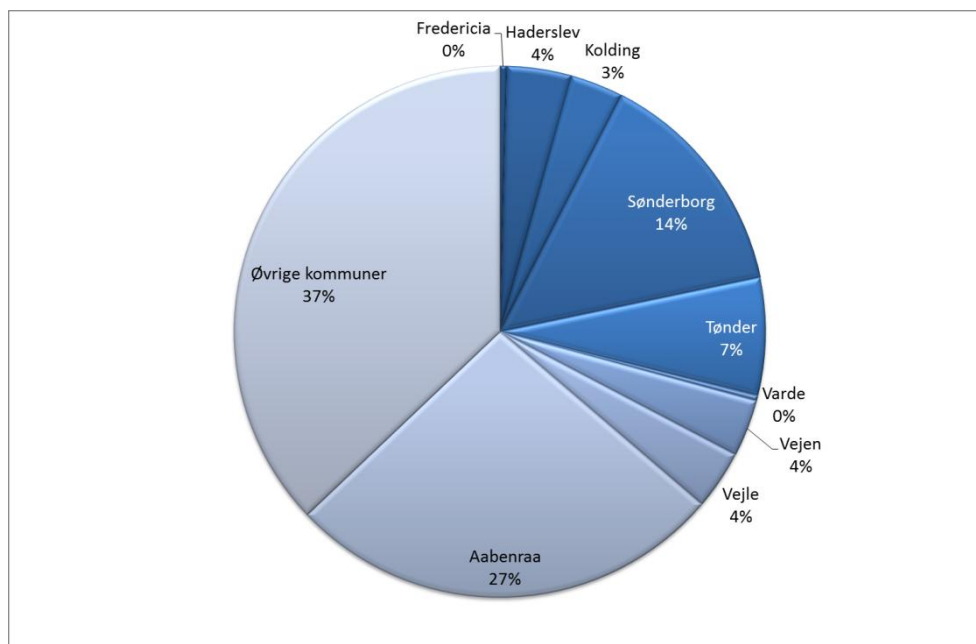


**Figur 5 – Arbejdsstedsområde for grænsependlere fra Tyskland til Danmark, 2008**



De tre grænsenære kommuner, Aabenraa, Sønderborg og Tønder giver arbejde til godt halvdelen (48 procent) af alle grænsependlere fra Tyskland. Transporttiden spiller en stor rolle for pendlere, især når der er tale om daglig pendling. Hver fjerde pendler (27 procent) pendler til en arbejdsplads i Aabenraa kommune. Aabenraa kommune har en god tilgængelighed til og fra Tyskland via rute E45 og har et stort pendlingsopland lige syd for grænsen, hvor Flensburg med ca. 90.000 indbyggere er beliggende.

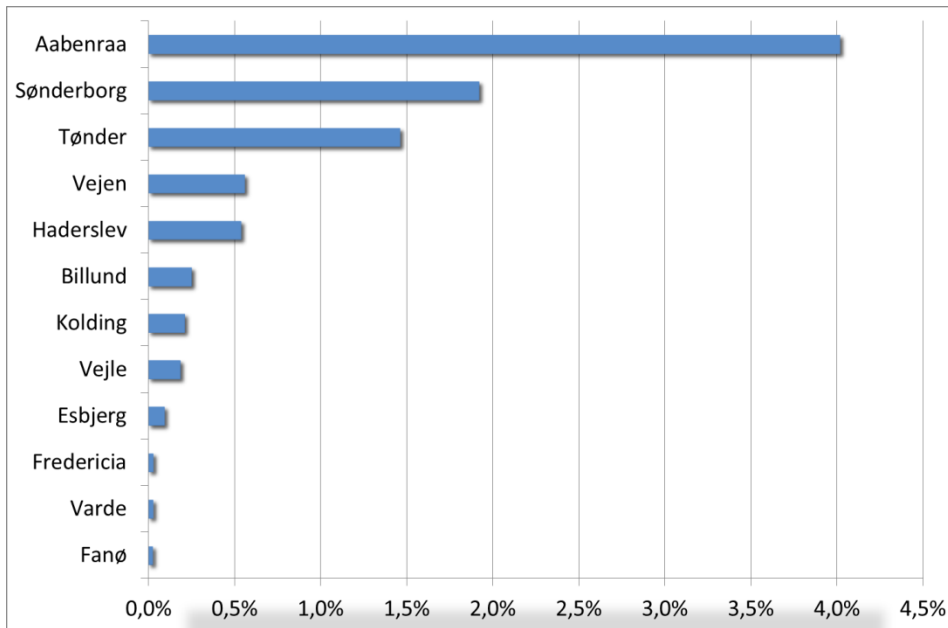
**Figur 6 – Arbejdsstedskommune for grænsependlere fra Tyskland til Danmark, 2012**



Grænsependlerne udgør en betydelig del af arbejdsstyrken i de kommuner, der ligger tættest på den dansk-tyske landegrænse. I Aabenraa kommune udgør grænsependlerne fra Tyskland 4 procent af de beskæftigede, mens de udgør 2 procent i Sønderborg kommune og 1,5 procent i Tønder.

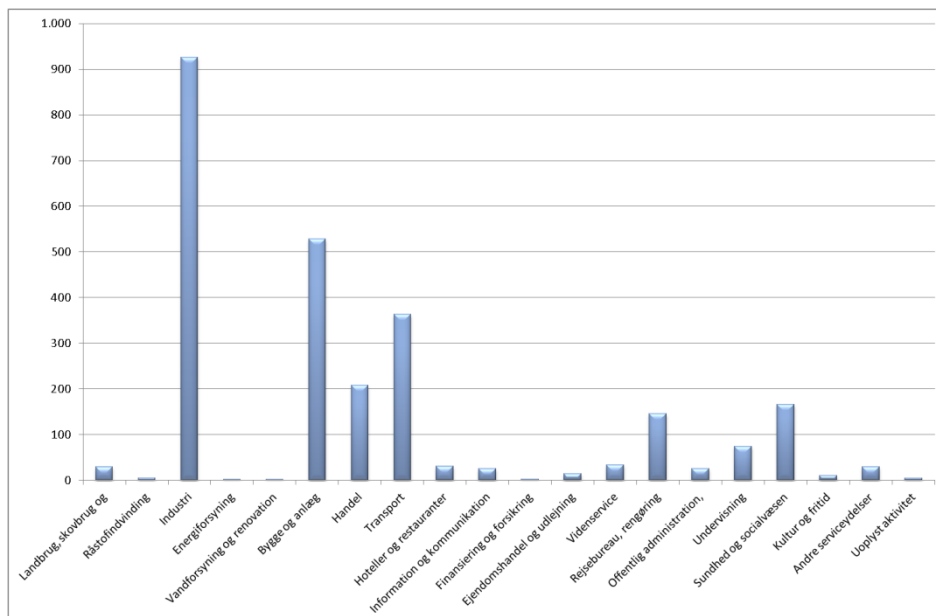
Til sammenligning kan nævnes, at øresundspendlerne udgør 2,2 procent (2010) af de beskæftigede i Københavns Kommune og 8,8 procent i Tårnby, der med Kastrup Lufthavn er en kommune, der altid har haft mange svenske ansatte.

**Figur 7 – Grænsependlernes andel af beskæftigelsen, 2012**



På baggrund af tal fra [www.jobindsats.dk](http://www.jobindsats.dk) kan grænsependlernes branchetilhørsforhold afdækkes. En tredjedel af grænsependlerne arbejder i industrien, mens bygge- og anlægsindustrien og handel og transportvirksomheder er andre brancher, hvor der er mange grænsependlere ansat.

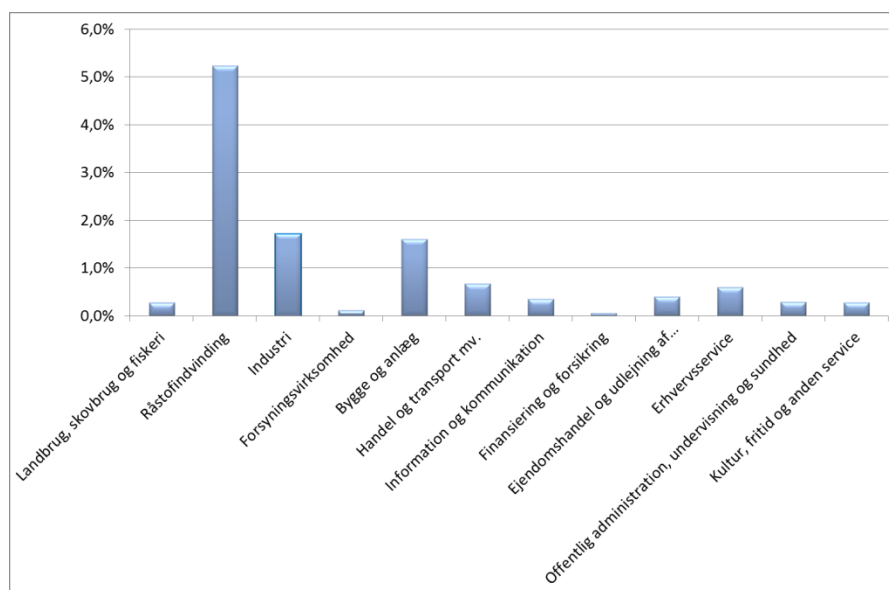
**Figur 8 – Grænsependlerne fordelt på brancher, 2012**





Der er stor variation i, hvor stor en andel af de beskæftigede, som grænsependlerne udgør i de forskellige brancher i Sydjylland. Råstofindvinding, der er en meget specialiseret og, målt i beskæftigelse, lille branche, har den største andel grænsependlere ansat, 5 procent. I industrivirksomhederne og i bygge- og anlægsbranchen udgør grænsependlerne henholdsvis 1,7 procent og 1,6 procent af de beskæftigede. I den offentlige sektor er andelen af grænsependlere meget lav – et billede, der også ses i Øresundsregionen.

**Figur 9 – Grænsependlernes andel af beskæftigelsen i Sydjylland, 2012**



## Metode

Infocenteret i Region Sønderjylland-Schleswig har hvert år i november-december i perioden 2007-2012 gennemført en rundspørge hos alle 98 danske kommuner. I rundspørgen afdækkes hvor mange grænsependlere, der er fra Tyskland til Danmark. Alle grænsependlere, som arbejder i Danmark, får en dokumentation for sygesikring (den såkaldte E 106 blanket) fra den danske kommune og det er dette tal, som kommunerne bliver spurgt om.

Det kan ikke udelukkes, at kommunerne også har indberettet statsborgere fra andre EU-lande. Derfor er der som sikkerhed trukket 20 procent fra i skønnet. Det samme gør sig gældende for administrationsfejl og fejl i forbindelse med fremsendelsen, som ligeledes er indregnet med et fradrag på 20 procent.

Antallet af pendlere med bopæl i Danmark er skønnet. Skønnet beror på den information, Infocenteret ved Region Sønderjylland-Schleswig får gennem den daglige rådgivning af grænsependlere, herunder den pendling, der er fra Danmark til Tyskland. I grundlaget for skønnet indgår endvidere informationer fra samarbejdet med og kontakten til grænsependlerforeningen for pendlere med bopæl i Danmark og beskæftigelse i Tyskland samt øvrige netværk.

For at kunne beregne bruttoværditilvæksten af pendlingen over den dansk-tyske grænse, er det nødvendigt at omregne antallet af grænsependlere til fuldtidsbeskæftigede. Det skyldes, at bruttoværditilvæksten per beskæftiget er opgjort som bruttoværditilvæksten per fuldtidsbeskæftiget.

Jobindsats.dk opgør grænsependlerne både som antal personer og antal fuldtidsbeskæftigede. Disse oplysninger er brugt til at beregne en beskæftigelsesgrad for grænsependlere fra Tyskland til Danmark. Denne beskæftigelsesgrad er siden ganget på antallet af grænsependlere fra infocentrets statistik for at få beregnet antal fuldtidsansatte.

Beskæftigelsesgraden for grænsependlerne er omkring 50 procent. Der kan være mange årsager til at beskæftigelsesgraden er under én. I nationalregnskabsterminologi er en fuldtidsbeskæftiget en person, der arbejder fuldtid og har arbejdet fuldtid hele året. Deltidsarbejde er naturligvis én forklaring på, at beskæftigelsesgraden er under én. En anden forklaring er, at medarbejderen har påbegyndt sin ansættelse i løbet af kalenderåret eller på tilsvarende måde, at ansættelsen er ophørt i løbet af et kalenderår.

Der beregnes en nettostrøm af grænsependlere ved at trække antal fuldtidsbeskæftigede grænsependlere fra Danmark til Tyskland fra antal fuldtidsbeskæftigede grænsependlere fra Tyskland til Danmark. Dette sker ud fra en betragtning om, at de grænsependlere, der pendler fra Danmark til Tyskland, i stedet for at være beskæftiget i Tyskland kunne være beskæftiget i Danmark. Dette ville til gengæld betyde, at der var "plads" til tilsvarende færre antal pendlere fra Tyskland til Danmark på det danske arbejdsmarked. I praksis må det formodes, at grænsependlerne skaber en værdi for deres arbejdsgiver, der er en smule højere end de ville gøre hos en arbejdsgiver i hjemlandet, hvilket motiverer til pendling og kan betale de ekstra omkostninger i form af længere transporttid og højere rejseomkostninger. Der findes dog ingen empiriske undersøgelser af denne merværdi ved pendlingen, hvorfor den af konservative grunde sættes lig nul i disse beregninger.

Kilden til bruttoværditilvækst per beskæftiget er det danske nationalregnskab, der udarbejdes af Danmarks Statistik<sup>1</sup> efter internationale standarder. Bruttoværditilvækst og antal fuldtidsbeskæftigede er fordelt på landsdele og brancher. På baggrund af disse tal beregnes bruttoværditilvæksten per beskæftiget og dette tal ganges på nettostrømmen af grænsependlere.

---

<sup>1</sup> [www.statistikbanken.dk](http://www.statistikbanken.dk)