

Folketingets Uddannelses- og Forskningsudvalget  
Christiansborg  
1240 København K

Fiolstræde 44, 1. th.  
1171 København K  
Tlf. 33 36 98 05  
Fax 33 36 98 26  
www.dkuni.dk

29. september 2014  
J.nr. 14/3966/585  
SB  
Dir. tlf. 33 36 98 10  
sb@dkuni.dk

*Kopi til uddannelses- og forskningsminister Sofie Carsten Nielsen*

### **Danske Universiteters dimensioneringsmodel**

Kære medlemmer af Folketingets Uddannelses- og Forskningsudvalg

I forbindelse med uddannelses- og forskningsminister Sofie Carsten Niensens offentliggørelse af plan for dimensionering på de videregående uddannelser i sidste uge, har der i debatten hersket stor usikkerhed om indholdet i Danske Universiteters egen dimensioneringsinitiativ og processen hertil. Det vil jeg gerne forsøge at give et overblik over i dette brev.

De otte universiteter indgik i det tidligere forår en aftale om, at universiteterne skulle begrænse optaget på uddannelser med høj arbejdsløshed. Det gjorde vi, fordi vi dels ønskede at imødekomme den nye politiske kurs i starten af 2014, dels som universiteter ikke ønsker at uddanne til arbejdsløshed.

I løbet af foråret og sommeren har vi på de faste månedlige møder holdt ministeriet orienteret om dette arbejde. I august 2014 blev ministeren orienteret om, at universiteterne forventede, at indsatsen ville betyde 1.000 færre studiepladser ved bacheloptaget 2015.

I universiteternes forslag var det universiteterne selv, som tog beslutningen om, hvilke fag der skulle skære hvor mange pladser. Det ville ske på baggrund af dialog med aftagerpaneler og studienævne samt ledighedstal. En koordinering mellem universitet ville herefter sikre, at nedlæggelse af studiepladser på ét universitet ikke ville blive fulgt af oprettelse af flere pladser på lignende uddannelser på andre universiteter. Universiteterne ville fjerne pladser ved indgangen til bacheloruddannelserne, mens ministerens plan fjerner pladser ved indgangen til kandidatuddannelserne. Ifølge vores foreløbige beregning kan det resultere i, at omkring 2.000 bachelorer ikke kan komme videre på kandidatuddannelserne, hvis ministeren fastholder det udmeldte tal for 2017.

Samtidig står universiteterne overfor en problemstilling i forbindelse med supplerings til kandidatforløb. Med fremdriftsreformen er det blevet meget svært for de studerende at skifte spor mellem bachelor- og kandidatuddannelse. Fordi supplerings stort set er afskaffet, er de studerende nu mere låst af deres bacheloruddannelse end tidligere, hvor der var mulighed for eksempelvis at vælge en mere erhvervsrelevant overbygning. Med de nye regler kan en bachelor i engelsk for eksempel ikke længere læse ekstra fag og derefter tage en erhvervsøkonomisk overbygning med lavere arbejdsløshed. Vi håber derfor, at Folketinget er indstillet på igen at give de studerende mulighed for at supplere fag.

Med venlig hilsen



Ralf Hemmingsen  
Talsmand for Danske Universiteter

Bilag:

1. Rektorkollegiets politikpapir om optag og ledighed. Offentliggjort på dkuni.dk den 11. marts 2014.
2. Rektorkollegiets handlingsplan for færre studiepladser på uddannelser med høj ledighed. Offentliggjort på dkuni.dk den 11. marts 2014.
3. Statuspapir på Rektorkollegiets dimensionering. Offentliggjort på dkuni.dk den 30. juli 2014.
4. Procesnotat om Danske Universiteters Uddannelsesgruppes arbejde vedr. dimensionering. Internt arbejdsrapport.
5. Slides fra Danske Universiteters møde med Folketingets Uddannelses- og Forskningsudvalg den 20. maj 2014.
6. Danske Universiteters høringsvar over Høring over bekendtgørelser som opfølgning på ændring af universitetsloven (studiefremdrift). Sendt til Uddannelses- og Forskningsministeriet den 11. november 2013.
7. Brev til uddannelses- og forskningsminister Sofie Carsten Nielsen vedrørende supplerings af kandidat. Offentliggjort på dkuni.dk den 20. juni 2014.

## Optag og beskæftigelse

11. marts 2014  
J.nr.  
14/3966/585

Som svar på det politiske kursskifte fra ønsket om et stadigt stigende optag på universiteterne til en udtalt bekymring for arbejdsmarkedets nuværende mulighed for at gøre plads til stadigt flere akademisk uddannede medarbejdere har rektorerne for de otte danske universiteter aftalt en koordineret indsats. Denne indsats får form af en ny sektorfælles dimensionering af bacheloroptaget på de danske universiteter.

Universiteternes udbud af uddannelsespladser afspejler, at der allerede nu tages pejling af signaler fra arbejdsmarkedet. For eksempel afvises der stort set ingen kvalificerede ansøgere til de tekniske og naturvidenskabelige uddannelser, mens der afvises betydelige mængder af kvalificerede ansøgere til humanistiske og samfundsvidenskabelige uddannelser.

Rektorerne har imidlertid nu besluttet at intensivere arbejdet med den årlige dimensionering af bacheloroptaget på universiteterne. Udgangspunktet vil være fokus på enkeltuddannelser med en markant overledighed. Det enkelte universitet beslutter selv, hvor det vil være relevant at nedsætte antallet af studiepladser, mens en koordinering gennem Danske Universiteters organer sikrer, at færre pladser ét sted i landet ikke følges med flere pladser på en tilsvarende uddannelse på en anden institution.

Rektorerne er enige om, at opgørelse af ledighed dels ikke kan være eneste kriterium ved fastsættelse af antallet af studiepladser på et givet område, dels ideelt set bør ske på basis af robuste tal, der viser overledighed gennem en årrække. Disse tal findes imidlertid endnu ikke, og et første gennemløb af den nye model kommer derfor til at ske på basis af foreliggende tal om for dimittendernes beskæftigelse.

Universitetsrektorerne ser initiativet som et rettidigt tiltag, der vil være at foretrække frem for et beskæftigelsestaxameter, som nogen har foreslået som en slags løsning på udfordringerne med at få nye akademikere i job. Hvis man politisk skulle vælge at satse på beskæftigelsestaxametret, der dels har et stærkt præg af lotteri, dels vil være en strukturel udfordring for ønsket om at fastholde uddannelsernes kvalitet, falder baggrunden for universiteternes fælles og koordinerede indsats væk.

Med initiativet ønsker rektorerne at sikre, at den politisk efterspurgte tilpasning til det umiddelbare arbejdsmarked kommer til at foregå på en måde, der giver mest mulig plads til det enkelte universitets intensive indsats med at fastholde og udvikle uddannelsernes og undervisningens kvalitet.

*Rektorkollegiet, marts 2014*

## Handlingsplan: Færre studiepladser på uddannelser med særlig stor ledighed

Fiolstræde 44, 1. th.  
1171 København K  
Tlf. 33 36 98 05  
Fax 33 36 98 26  
www.dkuni.dk

Rektorerne har besluttet, at man frem mod bacheloroptaget i 2015 vil intensivere arbejdet med den årlige dimensionering af bacheloroptaget på universiteterne og skabe en ny, nationalt koordineret dimensionering af bacheloroptaget. Dette handlingspapir konkretiserer rektorernes beslutning og beskriver de enkelte tiltag, som universiteterne vil tage for at gennemføre initiativet, der beskrives nærmere i Danske Universiteters politikpapir "Optag og beskæftigelse".

11. marts 2014  
J.nr. 14/3966/585

Udbuddet af studiepladser er og bliver det enkelte universitets ansvar, men der kan være en værdi i at øge dialogen mellem institutionerne om uddannelsesudbuddet. Det gælder ikke mindst i en situation, hvor der er politisk ønske om at reducere optaget på nogle uddannelser.

Eftersom studiepladserne for 2014 allerede er meldt ud, vil initiativet først kunne få effekt fra og med optaget i september 2015. Udgangspunktet for indsatsen frem mod 2015 vil være de data, der her og nu er tilgængelige for det enkelte uddannelsesniveau. Uddannelsesministeriet opgør eksempelvis hvert år i uge 48 beskæftigelsen for dimittender.

På længere sigt, dvs. fra og med optaget for 2016, er der brug for at skabe et bedre datamateriale. Her er det vigtigt at huske, at akademikere har hovedparten af deres ledighed kort efter dimissionen, mens andre faggrupper har ledigheden spredt over hele arbejdslivet. En opgørelse 2-3 år efter kandidateksamen vil give det mest valide styringsgrundlag, men opgørelsesgrundlaget skal kvalificeres såvel fagligt som teknisk i den kommende periode, hvorefter Danske Universiteter vil gå i dialog med Uddannelsesministeriet om ministeriets mulighed for at levere de nødvendige data.

Frem mod udmeldingen af studiepladser for 2015 er det aftalt, at hvert enkelt universitet gennemgår sine uddannelser og i anden halvdel af 2014 laver et udkast til udbudsplan for 2015. Udkastene gennemgås af Uddannelsesgruppen i Danske Universiteter, hvorefter Rektorkollegiet drøfter og koordinerer beslutningen om det endelige antal studiepladser. Denne fælles beslutning om udbud af bachelorstudiepladser meldes ind til den koordinerede tilmelding i januar måned 2015.

Når der er høstet erfaringer med denne proces, og bedre data foreligger i 2015, vil rektorerne drøfte, om koordinationsprocessen skal tilpasses. Universiteterne vil samtidig også intensivere vejledningen af bachelorer, når de skal vælge kandidatretning, og synliggøre beskæftigelsestallene for de enkelte uddannelser såvel på bachelor- som på kandidatniveau, for at de studerende kan få det bedst mulige grundlag for deres uddannelsesvalg.

## Danske Universiteters dimensionering af bacheloroptaget

Universiteterne tilpasser løbende antallet af studiepladser efter samfundets behov på baggrund af blandt andet arbejdsmarkedsprognoser fordelt på fagområder og beskæftigelsesdata fra Uddannelses- og Forskningsministeriet. Der har dog særligt siden Produktivitetskommissionens rapport fra december 2013 været debat om muligheden for på nationalt plan at dimensionere optaget på universiteternes bacheloruddannelser.

Rektorkollegiet indgik i marts 2014 en aftale om at reducere antallet af studiepladser på bacheloruddannelser, der retter sig mod fagområder med langvarig, høj ledighed. Rektorkollegiet fandt, at hvis der skal laves en national dimensionering, vil det være hensigtsmæssigt, at en sådan koordineret indsats foretages tæt på uddannelserne og de faglige miljøer. På den måde medtages også andre forhold end konjunkturfælgende ledighedskurver i vurderingen af studiepladser.

Da antallet af studiepladser for optaget 2014 for længst var indmeldt til Den Koordinerede Tilmelding, blev målsætningen, at optaget skulle dimensioneres fra 2015 og frem gennem en koordineret indsats på tværs af de otte universiteter.

Som følge af beslutningen om at koordinere optaget har Rektorkollegiet efterspurgt bedre data for dimittendernes ledighed og indfasning på arbejdsmarkedet. Uddannelses- og Forskningsministeriet har leveret et forslag til datamateriale til universiteterne i starten af juli 2014, og det vil danne grundlag for Rektorkollegiets videre arbejde i efteråret 2014.

Danske Universiteters Uddannelsesgruppe vil bistå Rektorkollegiet i arbejdet med at konkretisere projektet og fungere som ramme om tværinstitutionel idéudveksling vedrørende screeningsmodeller.

Det er Rektorkollegiets holdning, at ledighedstal ikke skal stå alene i forhold til fastsættelse af antallet af studiepladser, men kan suppleres af analyser, dialog med aftagerrepræsentanter og beskæftigelsesprognoser inden for de enkelte fagområder. Da det er en meget kompleks proces at forsøge at forudsige arbejdsmarkedets behov både på kort og lang sigt, er det vigtigt, at en sådan vurdering sker i tæt dialog med de forskningsfaglige miljøer, der udbyder uddannelserne.

## Procesnotat om Danske Universiteters Uddannelsesgruppes arbejde vedr. dimensionering

### Indledning

Dette notat indeholder udover en kort gennemgang af den aftalte proces omkring Uddannelsesgruppens arbejde vedr. dimensionering også eksempler på forskellige metoder, hvorved man kan screene uddannelser og identificere dem, hvor dimittenderne er mest ledighedstruede. Indholdet i disse metoder vil blive opdateret med eksempler baseret på reelle data på mødet i Uddannelsesgruppen d. 26. august 2014.

De præsenterede principper skal illustrere, hvordan man eventuelt kan screene uddannelserne ved hjælp af ledighedstal. Dette er gjort for at give et overordnet indtryk af, hvilke mekanismer, fordele og ulemper, der er forbundet med et screeningsværktøj.

Der vil også være andre måder at lave screeningsværktøjer på. Der kan inddrages flere data, og de kan modificeres til at passe de enkelte institutioner. Pointen med dette notat er derfor blot at introducere nogle mulige principper.

### Opgørelse af ledighed

Uddannelsesgruppen arbejder ud fra ministeriets opgørelse over *Aktuel ledighed*, der p.t. er det bedst tilgængelige datagrundlag for at beskrive ledigheden blandt dimittender. Uddannelsesgruppen har dog påpeget, at for at denne opgørelse kan bruges, er det vigtigt, at ledigheden ikke kun måles i det 2. kvartal efter dimission. Universiteterne modtog derfor i starten af juli en opgørelse, hvor bruttoledigheden måles i de første 20 kvartaler efter dimission.

### Den videre proces

Ledighedstallene vil blive inddraget i dimensioneringsarbejdet fra efterårets begyndelse. Uddannelsesgruppen vurderede på sit seneste møde d. 13. maj 2014, at det vil være fordelagtigt med en fælles forståelse af de kriterier, hvorefter ledighedstruede uddannelser identificeres.

De nye tal for bruttoledighed kan danne baggrund for drøftelserne af de kriterier, der skal lægges til grund for denne overordnede identifikation. Uddannelsesgruppens holdning til kriterierne for denne udvælgelse forventes at blive diskuteret på udvalgets møde d. 26. august 2014.

Det er vigtigt, at en overordnet screening af uddannelserne ikke står som eneste redskab til at identificere uddannelser, hvor optaget kan reduceres. Vigtigst er det, at de uddannelser, der identificeres som ledighedstruede i en screening, ikke udgør en endelig facitliste over de uddannelser, der skal dimensioneres. Det er vigtigt, at ledighedstruede uddannelser undersøges grundigt på de enkelte institutioner ud fra supplerende parametre, som det enkelte universitet finder relevante.

Til hjælp for dette kunne det være relevant også at udarbejde mere detaljerede oversigter over ledigheden på de udvalgte uddannelser. Dette gælder både for uddannelsens dimittendårgange, deres ledighedsudvikling over alle tyve kvartaler og uddannelsernes ledighed set i forhold til den generelle ledighed for alle dimittender, for det relevante hovedområde, hele universitetet og for eventuelt lignende uddannelser på andre institutioner. Ydermere kan det være relevant at inddrage f.eks. resultater af dimittendundersøgelser og dialog med aftagerpaneler i en nærmere analyse af de pågældende uddannelser.

Dette arbejde forventes udført frem mod november-mødet i Uddannelsesgruppen. En endelig indstilling vedr. dimensionering forventes derfor at kunne forelægges Rektorkollegiet på deres møde i december 2014.

## **Mulige principper for et screeningsværktøj**

Uddannelsesgruppen har besluttet at arbejde hen i mod at identificere ensartede metoder til at screene universiteternes uddannelser og derigennem identificere de uddannelser, det kan være relevante at se nærmere på (ledighedstruede uddannelser).

Danske Universiteters sekretariat bidrager med teknisk assistance til at udarbejde disse metoder. I første omgang ved at præsentere tre forskellige principper man kan lave et værktøj efter, og derefter på baggrund af Uddannelsesgruppens dialog i august at udarbejde et eller flere screeningsværktøjer, som de enkelte institutioner kan benytte sig af, når ledighedstruede uddannelser skal identificeres.

Fælles for principperne i dette notat er, at de forudsætter, at opgørelsen af bruttoledighed i flere kvartaler efter dimission benyttes. Inden de forskellige principper gennemgås, følger herunder en kort gennemgang af begreberne gennemsnit og benchmark, der vil blive brugt i de præsenterede screeningsværktøjer.

### **Gennemsnit**

Gennemsnit kan bruges til at skabe et referencepunkt, som kan hjælpe til at definere hvordan og hvornår man skal måle, om ledigheden for dimittender ligger højt eller lavt. Dette gennemsnit kan laves ud fra flere forskellige definitioner, f.eks.:

- Gennemsnittet af hele universitetets ledighed
- Gennemsnittet af hovedområdets ledighed på det enkelte universitet
- Gennemsnittet af hovedområdets ledighed på alle institutioner

Gennemsnit af ledigheden kan f.eks. laves over de tilgængelige kvartaler for de enkelte dimittendårgange. Derved sikres det, at selv de nyeste årgange medtages, selv om ledigheden ikke kan måles i lang tid efter dimission.

### **Benchmark**

Når man har defineret et gennemsnit, vil det være muligt at forholde ledigheden for dimittender fra de enkelte uddannelser til dette. I stedet for blot at identificere, hvor langt ledigheden ligger over gennemsnittet, eller hvor lang tid, der går, før ledigheden rammer gennemsnittet, kan man også definere et benchmark for, hvor langt over gennemsnittet ledigheden må være, eller hvor meget længere tid det må tage at nå det gennemsnitlige niveau. De uddannelser, der ligger over eller efter dette benchmark, kan så identificeres og undersøges nærmere.

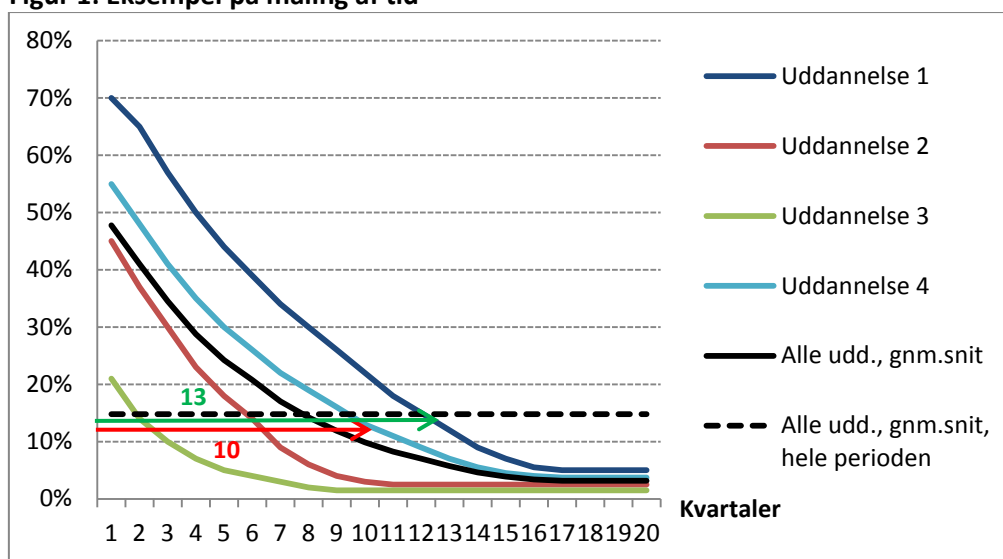
I det efterfølgende gennemgås tre forskellige screeningsværktøjer, og her er også medtaget konkrete eksempler på, hvordan et benchmark kan udarbejdes.

## Screeningsværktøj baseret på tid

Denne metode kan bruges til at identificere de uddannelser, hvor dimittenderne er længe om at ramme et bestemt niveau for arbejdsløshedsprocenten. For at lave denne undersøgelse er det nødvendigt at identificere det niveau, som ledigheden skal nå, for at være 'acceptabelt' – dette kan f.eks. gøres ved at lave et gennemsnit over hele perioden på en af de måder, der er beskrevet herover. Derefter kan man måle, hvor mange kvartaler, det tager ledigheden for dimittenderne fra de enkelte uddannelser at nå et niveau under dette gennemsnit. Det foruddefinerede gennemsnit er i dette eksempel gennemsnittet af ledigheden for alle dimittender i hele perioden.

Nedenstående figur præsenterer princippet for denne metode på en dimittendårsgang, der har data for alle 20 kvartaler. Medtaget er de enkelte uddannelser, men også deres gennemsnitlige ledighed i hvert kvartal<sup>1</sup> og deres gennemsnitlige ledighed gennem hele perioden<sup>2</sup>.

Figur 1: Eksempel på måling af tid



Uddannelse 1 og 4 er de uddannelser, der er længst tid om at ramme det foruddefinerede gennemsnit - hhv. 13 og 10 kvartaler. De er begge længere tid om at ramme gennemsnittet over hele perioden for alle uddannelserne (den sorte stiplede linje) end gennemsnittet for alle uddannelserne (den sorte fuldt optrukne linje), der rammer det foruddefinerede gennemsnit efter 8 kvartaler.

Det vil være muligt at rangliste alle uddannelserne efter denne definition. Ranglisterne vil ikke nødvendigvis være direkte sammenlignelige på tværs af institutioner og hovedområder, da det foruddefinerede gennemsnit kan være forskelligt fra instituti-

<sup>1</sup> Defineret som: Summen af de forskellige uddannelsers ledighed i hvert kvartal divideret med 4. Denne kan f.eks. udskiftes med gennemsnittet for alle uddannelser på institutionen og/eller hovedområdet.

<sup>2</sup> Defineret som: Summen af ledighedsprocenterne i alle kvartaler i den gennemsnitlige ledighed divideret med antallet af kvartaler.



on til institution eller fra hovedområde til hovedområde alt efter hvilken måde, det defineres på.

### **Benchmark**

Det vil også være muligt ud fra denne metode at definere et benchmark, som man kan bruge til at identificere ledighedstruede uddannelser. Et benchmark kan f.eks. være et bestemt antal kvartaler, som en uddannelse må være længere om at ramme gennemsnittet over hele perioden ift. hvor lang tid alle universitetets dimittender er om det.

Hvis benchmark sættes til f.eks. 4 kvartaler, betyder det, at Uddannelse 4 ikke vil blive betragtet som ledighedstruet, da den rammer gennemsnittet 2 kvartaler efter gennemsnittet for alle uddannelserne. Uddannelse 1 vil derimod blive genstand for nærmere undersøgelse, da den først rammer gennemsnittet 5 kvartaler efter og derfor betragtes som ledighedstruet.

Desuden kan der inddrages oplysninger fra flere år i det endelige screeningsværktøj, f.eks.: En uddannelse skal ramme gennemsnittet over hele perioden mindst 4 kvartaler senere end gennemsnittet for alle uddannelser i 4 ud af de seneste 5 år for at blive betragtet som ledighedstruet.

Præcis hvordan et eventuelt benchmark kan og skal defineres, afhænger bl.a. af, hvordan data reelt ser ud. Især kan man forestille sig, at uddannelser med få dimittender ikke vil ligge lige så 'pænt' som i eksemplet herover. Hvis ledigheden ikke falder gennem hele perioden men fluktuerer meget, kan man risikere, at ledigheden for en uddannelse krydser gennemsnittet for hele perioden flere gange. Og da ledigheden er målt i kvartaler og derfor dækker en periode på 3 måneder, kan man forstille sig, at afstanden mellem de mest ledighedstruede uddannelser og gennemsnittet ikke er på mere end 1-2 kvartaler.

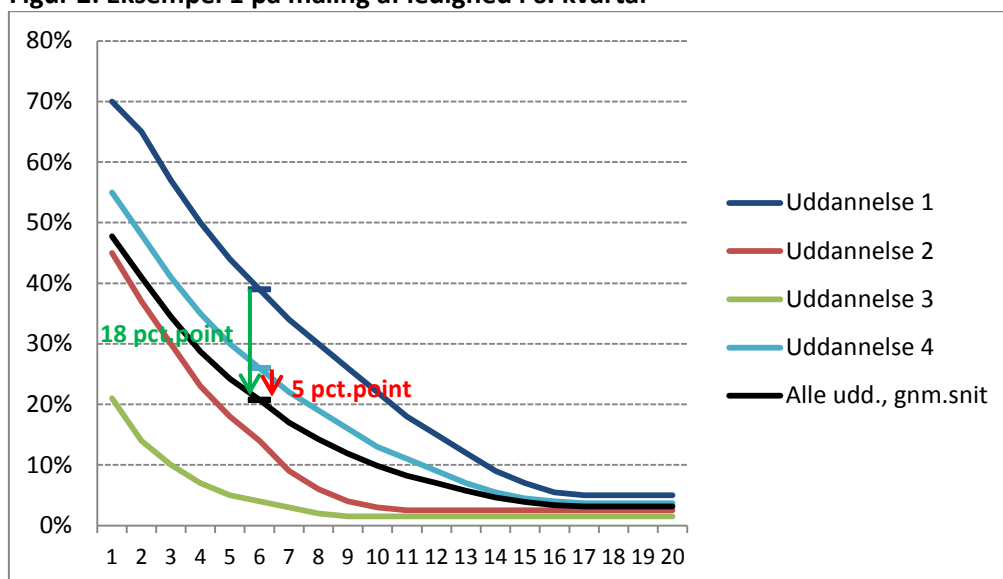
### **Screeningsværktøj baseret på ledigheden i et bestemt kvartal**

En anden mulighed er at se på ledigheden på et bestemt tidspunkt. Denne metode er baseret på forskellen i ledigheden mellem de enkelte uddannelser og et gennemsnit i et bestemt kvartal. De uddannelser, der ligger over gennemsnittet i det definerede kvartal, kan tages ud til nærmere undersøgelse. Desuden kan afstanden til gennemsnittet måles i det valgte kvartal, og uddannelserne kan ranglistes efter, hvor langt fra gennemsnittet de ligger.

Man skal være opmærksom på, hvis man vælger et kvartal lang tid efter dimission, så kan man risikere, at de nyeste dimittendårgange ikke kan medtages, da de endnu ikke har været dimittender længe nok.

Herunder er præsenteret to forskellige metoder, hvor der måles i det 6. kvartal efter dimission. Den ene er baseret på afstanden til gennemsnittet for alle uddannelser (den sorte fuldt optrukne linje)(figur 2), mens den anden er baseret på afstanden til gennemsnittet for alle uddannelser gennem hele perioden (den sorte stiplede linje)(figur 3).

Figur 2: Eksempel 1 på måling af ledighed i 6. kvartal

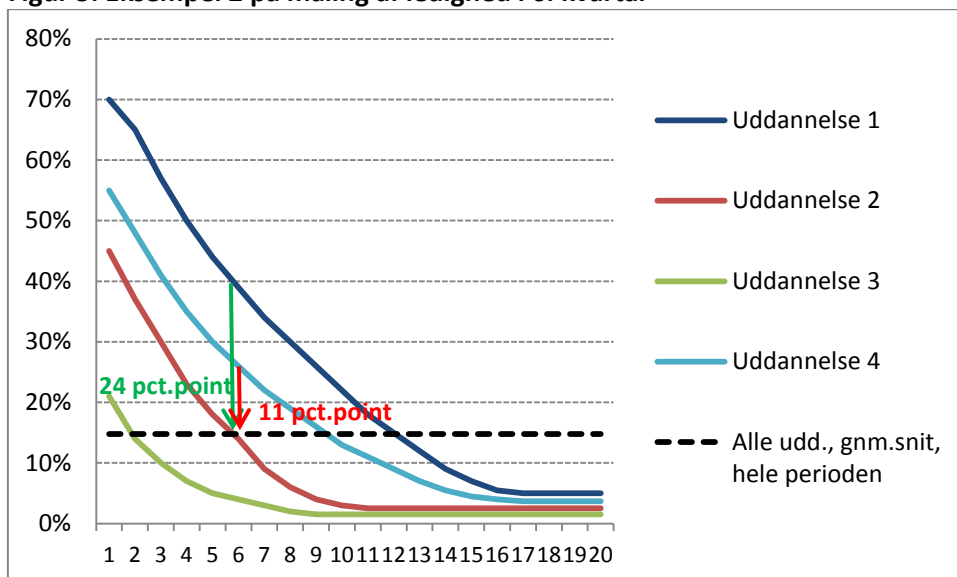


Både uddannelse 1 og 4 ligger over gennemsnittet for alle uddannelser. Der er dog stor forskel på, hvor meget de ligger over.

Man skal være opmærksom på, at denne metode vil være særlig følsom overfor udsving i ledigheden i det valgte kvartal. Både for udsving i de enkelte uddannelsers ledighed, men også hvis der er udsving i gennemsnittet for uddannelserne.

En anden metode kan være at forholde ledigheden i det valgte kvartal til gennemsnittet for alle uddannelser i hele perioden, som vist i eksemplet herunder. Det vil dog ikke løse eventuelle problemer med uddannelser, hvor ledigheden fluktuerer meget gennem hele perioden. Her vil det i så fald være valget af kvartal, der styrer om uddannelsens ledighed er høj eller lav, og ikke, om der generelt er overledighed blandt...”at der er en generel overledighed blandt dimittenderne fra uddannelsen.

**Figur 3: Eksempel 2 på måling af ledighed i 6. kvartal**



Uddannelse 1 og 4 ligger begge over gennemsnittet i det 6. kvartal. Også her er der dog forskel på, hvor meget de ligger over.

Det vil være muligt at rangliste alle uddannelserne efter begge de metoder, der er gennemgået i dette afsnit. Ranglisterne vil ikke nødvendigvis være direkte sammenlignelige på tværs af institutioner og hovedområder, da det foruddefinerede gennemsnit kan være forskelligt fra institution til institution eller fra hovedområde til hovedområde alt efter, hvilken måde det defineres på.

Som i forrige værktøjseksempel, skal man være opmærksom på, at uddannelserne ikke nødvendigvis ligger på samme 'pæne' måde, og at de derfor kan blive ranglistet forskelligt alt efter, hvilket gennemsnit man vælger. Man skal ligeledes være opmærksom på, at det foruddefinerede gennemsnit kan være forskelligt fra uddannelse til uddannelse.

### **Benchmark**

Lige gyldigt om man vælger det ene eller det andet værktøj, så kan man, udover at vælge de uddannelser, der ligger over gennemsnittet, også definere et konkret benchmark, der angiver et vist niveau, uddannelserne må ligge over. F.eks.: Ledigheden i 6. kvartal skal ligge mindst 15 pct.point over gennemsnittet for alle uddannelser i hele perioden for at blive betragtet som ledighedstruet. Ved denne metode vil Uddannelse 1 (i begge tilfælde) blive valgt til nærmere undersøgelser, mens Uddannelse 4 ikke vil i begge eksempler herover.

Man kan ligeledes indføre det forhold, at ledigheden skal ligge mindst 15 pct.point over i mindst 4 ud af de seneste 5 år.

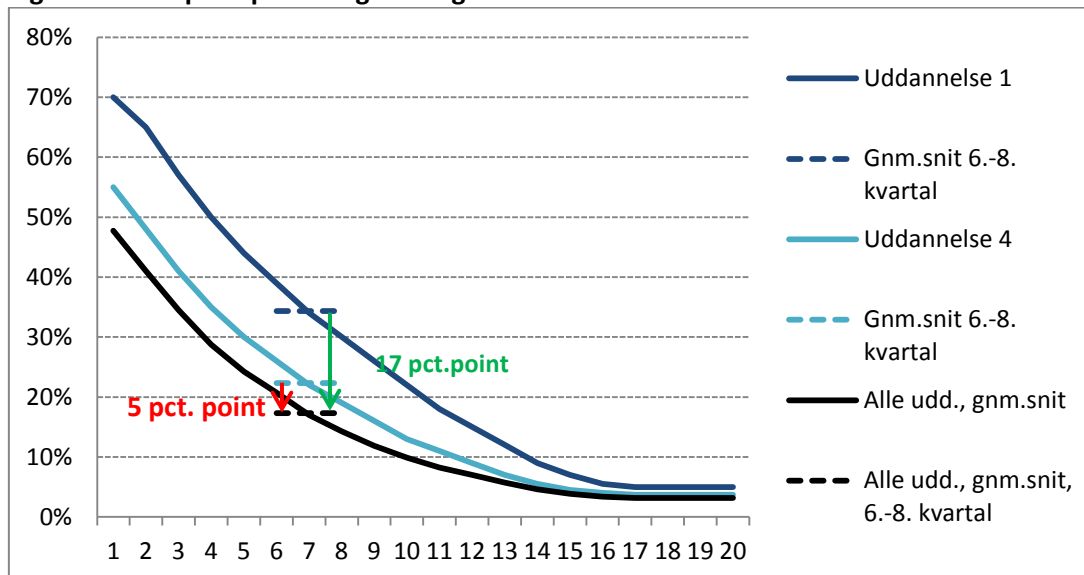
### **Screeningsværktøj baseret på ledigheden i flere kvartaler**

I stedet for at se på ledigheden i et enkelt kvartal, er det muligt at se på ledigheden igennem flere kvartaler. Denne metode er baseret på forskellen i ledigheden mellem de enkelte uddannelser og et gennemsnit igennem flere kvartaler. I de følgende eksempler sammenlignes den gennemsnitlige ledighed i det 6.-8. kvartal mellem de enkelte uddannelser og et foruddefineret gennemsnit.

Man skal også her være opmærksom på, hvis man vælger kvartaler, der ligger lang tid efter dimission, så kan man risikere, at de nyeste dimittendårgange ikke medtages, da der endnu ikke har været dimittender længe nok.

Herunder er præsenteret to forskellige screeningsværktøjer. Den ene (figur 4) er baseret på afstanden til gennemsnittet for alle uddannelser (den sorte fuldt optrukne linje), mens den anden (figur 5) er baseret på afstanden til gennemsnittet for alle uddannelser gennem hele perioden (den sorte stiplede linje).

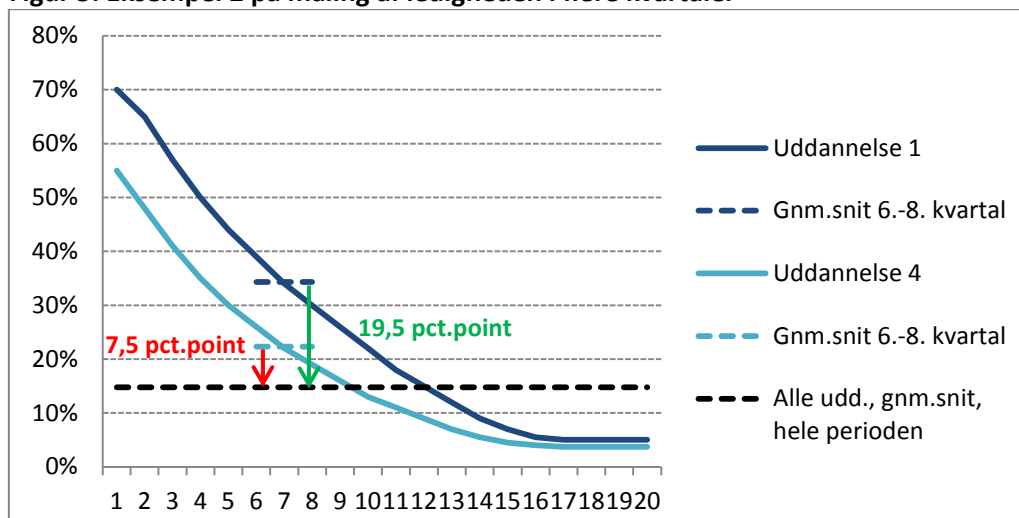
**Figur 4: Eksempel 1 på måling af ledigheden i flere kvartaler**



I eksemplet ovenover er for overskuelighedens skyld kun medtaget Uddannelse 1 og Uddannelse 4. Endnu engang er det tydeligt, at begge uddannelser ligger over gennemsnittet for alle uddannelser. Fordelen ved denne metode er, at den kan tage højde for eventuelle udsving i ledigheden hen over kvartalerne.

En anden metode kan være, at forholde den gennemsnitlige ledighed i de valgte kvartaler til gennemsnittet for alle uddannelser i hele perioden, som vist i eksemplet herunder.

Figur 5: Eksempel 2 på måling af ledigheden i flere kvartaler



Det vil være muligt at rangliste alle uddannelserne efter begge metoder præsenteret i dette afsnit. Ranglisterne vil ikke nødvendigvis være direkte sammenlignelige på tværs af institutioner og hovedområder, da det foruddefinerede gennemsnit kan være forskelligt fra institution til institution eller fra hovedområde til hovedområde alt efter, hvilken måde det defineres på.

#### Benchmark

Lige gyldigt om man vælger det ene eller det andet værktøj, så kan man, udover at vælge de uddannelser, der ligger over gennemsnittet, også definere et konkret benchmark, der angiver et vist niveau, uddannelserne skal ligge over. F.eks.: Ledigheden i 6.-8. kvartal skal ligge mindst 15 pct.point over gennemsnittet for alle uddannelser i hele perioden for at blive betragtet som ledighedstruet. Ved denne metode vil Uddannelse 1 blive valgt til nærmere undersøgelser, mens Uddannelse 4 ikke vil i begge eksempler herover.

Man kan ligeledes indføre det forhold, at ledigheden skal ligge mindst 15 pct.point over i mindst 4 ud af de seneste 5 år.

# Danske Universiteter lytter

Nyt politisk signal: Uddannelserne skal dimensioneres

Danske Universiteter har taget opgaven på sig!

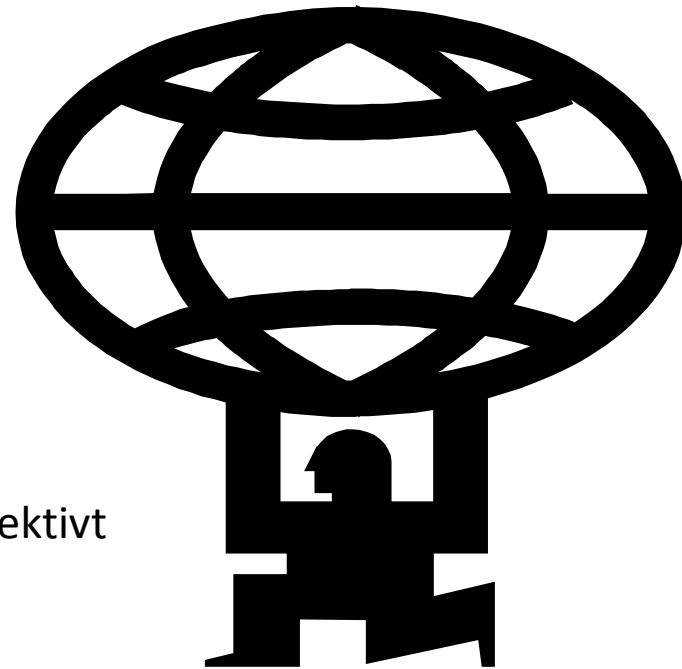
Musketér-ed om fælles dimensionering

Fokus på uddannelser med høj, historisk ledighed

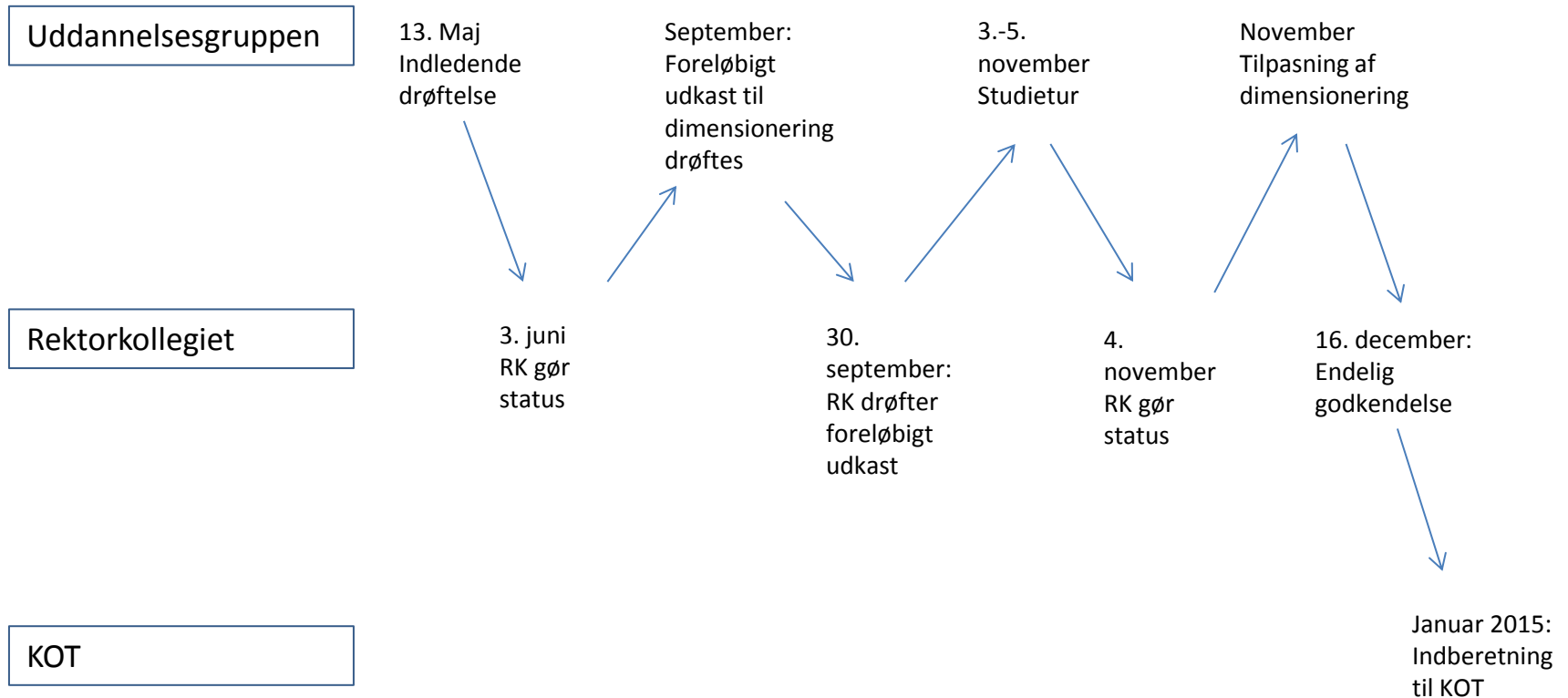
2014: Ikke meget kan nå at ændres

2015: Herfra vil initiativet have effekt!

Håber på politisk opbakning. Initiativet er potentielt effektivt  
– men kan ikke kombineres med central regulering.



# Selve processen – i udkast



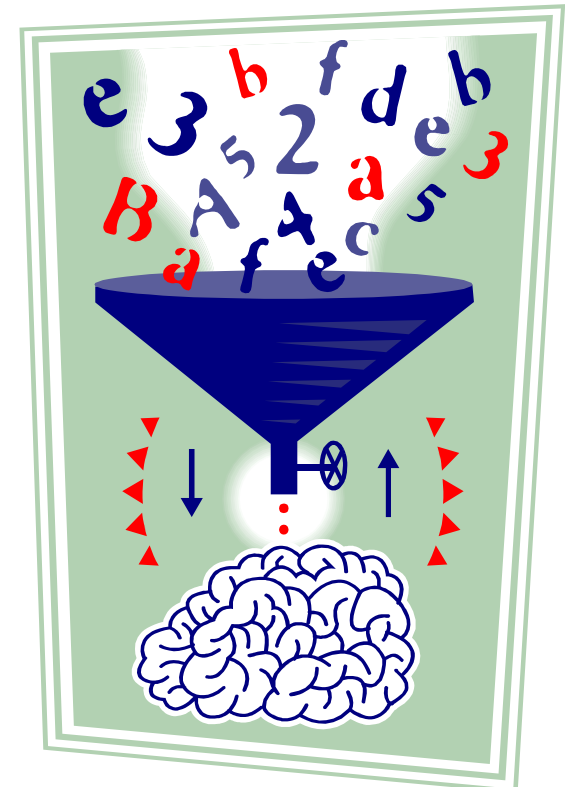
# Data skal der til!

Der findes allerede to sæt data i ministeriet:

- Aktuel ledighed
- Beskæftigelsesstatistikken

Vi har derfor brug for nye tal, der skal være:

1. Fælles med ministeriet – ikke godt med krig på data!
2. Vi har valgt at fokusere på ledighed
3. Ledighed opgjort efter 2-3 år efter dimission – evt. kunne følge årgangene f.eks. 5 år efter dimission.
4. Ledighed fordelt på enkeltuddannelser, så man kan handle konkret på tallene!





Ministeriet for Forskning, Innovation og  
Videregående Uddannelse

Fiolstræde 44, 1. th.  
1171 København K  
Tlf. 33 36 98 05  
Fax 33 36 98 26  
www.dkuni.dk

11. november 2013  
J.nr. 2013-5101-09  
MT  
Dir. tlf. 33 36 98 11  
mt@dkuni.dk

### **Høring over bekendtgørelser som opfølgning på ændring af universitetsloven (studiefremdrift)**

Danske Universiteter takker for ovennævnte udkast, som er modtaget i høring fra ministeriet den 10. oktober 2013.

Udkastet har været sendt i høring hos Københavns Universitet, Aarhus Universitet, Syddansk Universitet, Roskilde Universitet, Aalborg Universitet, Danmarks Tekniske Universitet, Copenhagen Business School og IT-Universitetet i København.

Overordnet vil Danske Universiteter gerne kvittere for den gode dialog, som Styrelsen for Videregående Uddannelser har taget initiativ til i forhold til implementeringen af studiefremdriftsreformen. Styrelsens repræsentanter har været lydhøre over for de mere praktiske problematikker, som universiteterne har påpeget i forhold til de tidligere udkast til bekendtgørelser.

Danske Universiteter finder dog fortsat, at reformens tidshorisont er uhensigtsmæssig i forhold til at kunne informere og inddrage de studerende i rimelig tid, inden de markante ændringer i studiemønstre skal træde i kraft. Særligt vil det være vanskeligt for de studerende, som allerede har påbegyndt en uddannelse, at ændre studiemønster fra det ene semester til det næste. Danske Universiteter vil derfor opfordre ministeriet til at genoverveje muligheden for at udsætte implementeringsdatoen for hele eller dele af reformpakken. Det kunne fx være i form af en overgangsordning for de allerede indskrevne studerende.

#### *Øget administration*

Det må forventes, at universiteterne særligt i en overgangsfase må bruge omfattende ressourcer på øget administration. De skærpede forhold for de studerende, og universiteternes dertilhørende pligt til at følge ECTS-tildeling tæt på individniveau, vil være en massiv administrativ byrde, indtil der tilvejebringes systemunderstøttelse gennem det studieadministrative system. Derudover må det forventes, at der vil være markante stigninger i ansøgninger om dispensation, som skal behandles i studie-

nævnene. Det må også forventes, at universiteterne skal behandle et større antal ansøgninger om orlov. Sidst men ikke mindst må der forventes en kraftig forøgelse i af antallet af pligtige omprøver, hvor de studerende ikke møder frem, fordi de ikke føler sig fagligt rustet til at bestå eksamen.

#### *Normeret Studietid*

Danske Universiteter finder det problematisk, at der er forskel på normeret studietid, alt efter om de studerende starter 1. september eller 1. februar. Med fremdriftsreformen og SU-reformen vil denne forskel i højere grad end i dag betyde forskelsbehandling af de studerende, hvilket forekommer uhensigtsmæssigt.

#### *Tilmelding til fag*

Det fremgår af bekendtgørelsen, at det er universitetets ansvar, at de studerende tilmeldes enten 30 ECTS pr. semester eller 60 ECTS pr. år. Der er dog en række uklarheder forbundet med udmøntningen af denne regel. Særligt er det problematisk, hvis den studerende mangler at bestå centrale forudsætningsfag for at følge fag på et højere niveau i det efterfølgende semester. Forslaget medfører dermed en risiko for at begrænse den faglige progression for den enkelte studerende.

Det samme gør sig gældende, hvis den studerende skal bestå centrale fag inden et praktikophold, hvilket vil vanskeliggøre eksempelvis tilrettelæggelsen af visse sundhedsvidenskabelige uddannelser, hvor der stilles krav til de studerendes beståede fagpakke, inden de skal møde patienter.

Studerende, der har en forhåndsgodkendelse for et udlandsophold, forventes fritaget for reglen om tilmelding til fag på det danske hjemuniversitet.

#### *Merit ved studieophold*

Danske Universiteter finder det positivt, at universiteternes mulighed for at indmeritere forhåndsgodkendte udlandsophold forbedres. Det forekommer dog stadig uklart, hvordan universiteterne skal håndtere eksempelvis manglende fremsendelse af eksamensdokumentation fra udenlandske universiteter. Der er betydelig risiko for, at studerende, som har taget et studieophold i udlandet, vil blive forsinket, indtil den fornødne eksamensdokumentation er fremskaffet.

Danske Universiteter finder det bekymrende, at fremdriftsreformen sammen med SU-reformen formentlig vil betyde, at færre studerende vil tage et udlandsophold med dertilhørende risiko for at blive forsinket og eventuelt miste retten til SU.

#### *Vinteroptyag*

Danske Universiteter finder det positivt, at mulighederne for at udbyde uddannelser med vinteroptyag forøges. I forhold til at forbedre systemunderstøttelsen af et vinteroptyag finder Danske Universiteter det hensigtsmæssigt, hvis der åbnes op for muligheden for at benytte Optagelse.dk til vinteroptyag – ikke som en koordineret tilmelding, men alene som en form for postkasse for ansøgninger med dertilhørende integration med Eksamensdatabasen. Det understreges, at det kun bør være en mulighed for de universiteter, hvor det giver mening i forhold til deres konkrete uddannelsesudbud.

Danske Universiteter har desuden vedtaget, at 1. november vil være gældende som fælles ansøgningsfrist for vinteroptyag med garanti for svar senest 20. december.

### *Begrænset mulighed for supplering*

Danske Universiteter finder det problematisk, at muligheden for supplering inden start på en kandidatuddannelse reduceres i forhold til nugældende regler. 15 ECTS-point forekommer utilstrækkeligt – særligt for professionsbachelor, der har et mere praksisorienteret uddannelsesforløb bag sig.

Danske Universiteter anerkender intentionen om at forhindre dobbeltuddannelse og unødigt studietidsforsinkelse, men indtil professionsuddannelserne og de relevante kandidatuddannelser har gennemgået en gensidig tilpasning af den faglige uddannelsessammensætning, forekommer det stærkt uhensigtsmæssigt at indføre reduktionskravet af supplering. Danske Universiteter forventer, at begrænsningen af supplering i praksis vil reducere mange professionsbachelors muligheder for at tage en kandidatuddannelse.

Danske Universiteter henviser derudover til bemærkningerne i vedhæftede individuelle høringssvar fra universiteterne.

Med venlig hilsen

  
f. Jens Oddershede

## Vedrørende supplering til kandidat

Kære Sofie Carsten Nielsen

Fremdriftsreformen er som bekendt ved at blive implementeret på universiteterne, og der lægges et massivt administrativt arbejde i at få oplyst både de studerende og de faglige miljøer om de nye rammevilkår for universiteternes uddannelser.

Der er i forbindelse med supplering mellem bachelor- og kandidatuddannelser opstået en særlig problemstilling omkring fortolkningen af regelsættet. Styrelsen for Videregående Uddannelse har over for flere universiteter tilkendegivet, at universiteterne efter Styrelsens opfattelse ikke må vurdere de studerendes kompetencer på anden baggrund end deres bacheloruddannelse. Det betyder for eksempel, at tidligere uafsluttede uddannelsesforløb, udlandsophold, diplomuddannelser eller enkeltfag, der er gennemført via tompladsordningen, ikke må tages i betragtning, når universiteterne skal vurdere en ansøgers muligheder for at gennemføre en kandidatuddannelse.

Danske Universiteter mener, at dette er en ny fortolkning af reglerne, som ikke er hensigtsmæssig.

Det fremgår af § 10, stk. 4 i Uddannelsesbekendtgørelsen og af § 5 i Kandidatadgangs-bekendtgørelsen, at universitetet kan optage ansøgere på en kandidatuddannelse på et andet grundlag end de fastsatte adgangskrav, hvis ansøgeren har faglige kvalifikationer, der kan sidestilles hermed, og universitetet skønner, at ansøgeren kan gennemføre uddannelsen. Danske Universiteter finder derfor, at der ud fra de gældende regler er hjemmel til at optage ansøgere på et andet adganggrundlag, hvis ansøgerens samlede faglige kompetencer ud fra en konkret vurdering kan sidestilles med de fastsatte adgangskrav.

Der er en del studerende, som i løbet af eller efter deres bachelorforløb finder frem til, at de gerne vil tage en overbygning, der peger i en lidt anden retning – for eksempel på grund af beskæftigelsesmulighederne. Danske Universiteter finder, at vi som samfund har behov for denne fleksibilitet i vores uddannelsessystem. Med den fortolkning af reglerne, der nu lægges op til, risikerer man, at disse studerende falder helt ud af uddannelsessystemet.

Den nye fortolkning af reglerne vil give alvorlige problemer i forhold til optag af bl.a. professionsbachelor, som ofte ikke har en direkte adgangsgivende grad, og udenlandske ansøgere, som ansøger på baggrund af bachelorforløb, der ikke altid er helt sammenlignelige med danske forhold. Hvis universiteterne ikke må vurdere de udenlandske ansøgers reelle kvalifikationer, så bliver det meget svært at optage personer med udenlandsk eksamen overhovedet. Det forekommer ikke muligt for det enkelte

studienævn at sikre, at alle relevante danske og internationale bacheloruddannelser kan oplistes og holdes opdateret i de enkelte kandidatstudieordninger.

Universiteterne anerkender, at Folketinget har besluttet et maksimum for det antal ECTS, man med rimelighed kan forlange, at de studerende skal bestå inden eller sideløbende med optaget på en kandidatuddannelse, ligesom universiteterne anerkender det politiske mål om at sikre, at de studerende kommer hurtigt igennem uddannelses-systemet uden studietidsforlængende aktiviteter. Men samtidig er en smidig tilpasning mellem kandidatuddannelserne og adgangsgrundlaget til kandidatuddannelserne af helt central betydning, og vi finder, at universiteterne bør have mulighed for at vurdere de studerende på baggrund af deres samlede faglige kompetencer, uanset hvordan de er opnået.

Såfremt denne henvendelse giver anledning til uddybende spørgsmål, er du naturligvis meget velkommen til at kontakte mig.

Med venlig hilsen



Ralf Hemmingsen  
Talsmand for Danske Universiteter