



Folketingets Beskæftigelsesudvalg  
Christiansborg  
1240 København K

Beskæftigelsesministeriet  
Ved Stranden 8  
1061 København K

T 72 20 50 00  
E [bm@bm.dk](mailto:bm@bm.dk)  
[www.bm.dk](http://www.bm.dk)

CVR 10172748  
EAN 5798000398566

13. oktober 2014

Beskæftigelsesudvalget har i brev af 15. september 2014 stillet følgende spørgsmål nr. 473 (BEU alm. del), som hermed besvares. Spørgsmålet er stillet efter ønske fra Eigil Andersen (SF).

J.nr. 2014-0029778/2014-6008

**Spørgsmål nr. 473:**

”Ministeren bedes redegøre for udviklingen i afgangsraten fra ledighed til beskæftigelse fra ledighedsstart til 3 eller 6 måneder efter ophør af dagpengeperiode for årene 2005, 2006, 2013 og 1. halvår 2014.”

**Endeligt svar:**

Det bemærkes indledningsvist, at spørgsmålet er forstået således, at afgang til beskæftigelse ønskes belyst for personer, der potentielt kan opbruge dagpengere retten i de ønskede år.

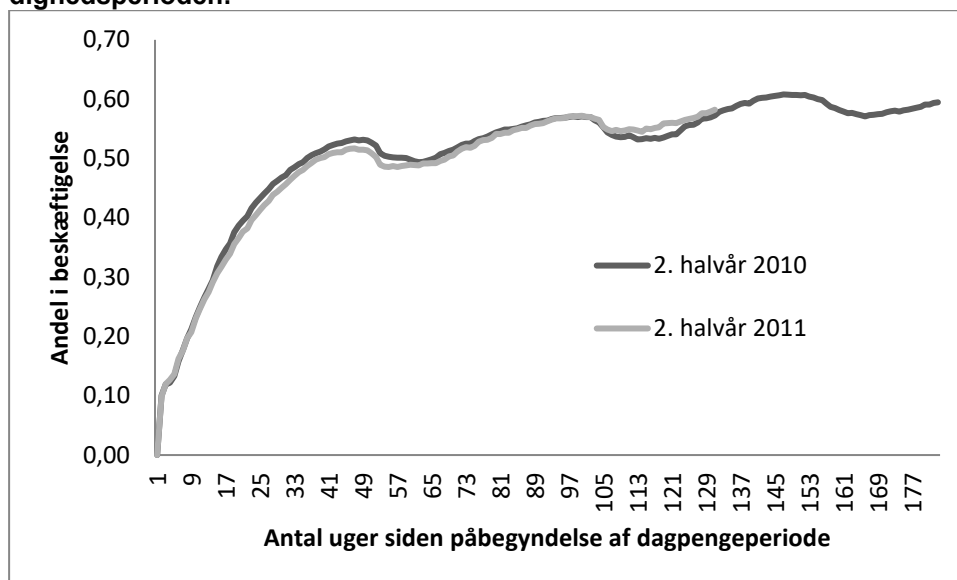
Der er således valgt at tage udgangspunkt i personer, der - når de påbegynder ledighedsperioden - potentielt kan opbruge dagpengere retten i 2013 og 1. halvår 2014 og belyse afgang til beskæftigelse for disse to grupper så længe som muligt.

Der er derfor taget udgangspunkt i de to grupper af personer, der påbegyndte ledighedsperioden i 2. halvår 2010 og 2. halvår 2011. Begge grupper er omfattet af den afkortede dagpengeperiode. Personer, der påbegynder ledighed i 2. halvår af 2010, kan have fået forlænget dagpengere retten med 6 måneder, hvis de opbrugte dagpengere retten i 2. halvår af 2012. Begge grupper vil efter ophør af dagpengere være berettiget til at modtage særlig uddannelsesydelse eller midlertidig arbejdsmarkedsydelse.

Af figur 1 fremgår andelen af ledige, der er overgået til beskæftigelse i hver uge siden, at de påbegyndte ledighedsperioden.

Det fremgår af figuren, at afgang til beskæftigelse er nogenlunde ens for ledige, der påbegynder ledighedsperioden i 2. halvår 2010 og 2. halvår 2011. Det fremgår ligeledes, at 9 måneder (svarende til ca. 39 uger) efter starten på ledighedsperioden er ca. 50 pct. i beskæftigelse. Herefter stiger andelen i beskæftigelse mere svagt. Efter 104 uger er andelen således ca. 55 pct. 2 år og 3 måneder efter, ledighedsperioden er startet, er ca. 55 pct. i beskæftigelse, og 2 år og 6 måneder efter er lige under 60 pct. i beskæftigelse.

**Figur 1. Andel i beskæftigelse opgjort hver uge siden påbegyndelsen af ledighedsperioden.**



Kilde: DREAM

Det bemærkes, at ledige, der i den betragtede periode opbruger dagpengeperioden, vil være berettiget til særlig uddannelsesydelse og/eller midlertidig arbejdsmarkedsydelse, således at den samlede ydelsesperiode kan udgøre op til 4 år. De ledige, der opbruger dagpengeretten i 2013 eller 1. halvår 2014, vil således have ret til en samlet ydelsesperiode på mellem 3  $\frac{1}{4}$  og 3  $\frac{3}{4}$  år. De har således også ret til en ydelse 3 og 6 måneder efter ophør af deres dagpengeperiode.

Styrelsen for Arbejdsmarked og Rekruttering oplyser, at det ikke er muligt at belyse afgang til beskæftigelse for ledige, der kunne opbruge dagpengeretten i 2005 og 2006. Det skyldes, at der for denne periode ikke er oplysninger om beskæftigelse fordelt henover året. Der foreligger således først oplysninger om beskæftigelse fordelt henover året fra 2008 og frem.

Venlig hilsen

Henrik Dam Kristensen