



Vedrørende:	Møde med Folketingets Udvalg for landdistrikter og Øer	Mødedato: 02.10.2014
Deltagere:		
Afbud:		
Kopi til:		
Sted:	Tunø	

Møde med Folketingets Udvalg for Landdistrikter og Øer

På mødet med Folketingets Udvalg for Landdistrikter og Øer vil Odder Kommune gennemgå følgende emner:

1. Tunø, færge, havn, teltplads og tilskud
2. Grønt partnerskab
3. Landevej til Hou Havn – Samfundsbetjent infrastruktur

1. Tunø, færge, havne, teltplads og tilskud

Tunø er aktuelt udfordret af en række udviklingstendenser.

Tunø har bl.a. i de sidste 10 til 15 år haft tilflytning af især pensionister og efterlønsmodtagere.

I samme periode er der forsvundet arbejdspladser i landbruget, antallet af børnefamilier er blevet kritisk lavt

Antallet af turister på Tunø har været faldende. Behovet for at skabe arbejdspladser og indtægtsmuligheder på øen er derfor stort.

Beboerne på Tunø er selv kommet med et oplæg til en udviklingsplan for øen. Udviklingsplanen, der er blevet til med ekstern konsulentbistand finansieret af ø-støtten i Indenrigs- og Sundhedsministeriet, skitserer handlingsforslag i relation til følgende temaer:

1. Bosætning og erhverv
2. Færgefart – adgang til Tunø
3. Sundhed
4. Skole og børnepasning
5. Turisme
6. Vedvarende energi

Tunøfærgen beskrives i udviklingsplanen som livsnerven for Tunø og omdrejningspunkt for realiseringen af målsætningerne i udviklingsplanen. Flere færgeafgange opstilles således som forudsætning for øget beskæftigelse, erhvervsudvikling, turisme og tilflytning til øen.

Færgefarten, der drives af Odder Kommune, har imidlertid gennem de senere år givet underskud. Også når man indregner statstilskud og indtægter fra lystbådehavn og teltplads. Der skal i denne sammenhæng orienteres, at udgifterne til drift af Tunøfærgen er stigende, relateret til den daglige drift, men også på øgede udgifter til værft. Hertil skal tillægges udgifter til vedligehold af færgelejer m.v.

Ligesom andre kommuner med småøer modtager Odder Kommune årligt et ø-tilskud fra staten efter § 20 i Lov om kommunal udligning og generelle tilskud.

Størsteparten af ø-tilskuddet fordeles efter en fordelingsnøgle baseret på det driftstilskud, der historisk set blev givet til kommunernes færgedrift i årene 1998-2002 fra henholdsvis stat, amt og kommune.

Den resterende del af ø-tilskuddet fordeles efter henholdsvis øens befolkningstal, sejlafstand og ø-areal, og benævnes samlet set "investeringsstøtte", da hensigten er at støtten skal dække den årlige afskrivning på færger og færgelejer.

Driftsstøtten til Odder Kommune er i 2012 på 1.159.000 kr. mens investeringsstøtten er 945.000 kr. I alt modtager Odder Kommune således 2,1 mio. kr. i 2012. Færgedriften til Tunø kostede i 2010 Odder Kommune 2.640.000 kr. netto. Hertil kommer de anlægsinvesteringer, der er pågået i både færgelejer og lystbådehavn.

En sammenligning med andre kommuners årlige driftsstøtte fra staten viser forskelle, som mere synes at skyldes historiske forskelle end objektive forhold.

Selvom der er sket en ændring af tilskudssystemet kan det stadig ikke opfattes som retfærdigt.

De ekstra midler Odder Kommune modtog ved ændring af tilskudssystemet, er brugt til at finansiere underskud på færgen og til finansiering af erhvervsfragt, og senest også en stillingtagen til finansiering af fragt af småpakker.

I forhold til ovenstående henvises til bilagene 1-6.

2. Grønt partnerskab

Grønt Partnerskab på Tunø – om formidling, faciliteter og tilgængelighed

Et Grønt partnerskab bestående af 15 lokale foreninger, NGO'ere og myndigheder har siden maj 2012 arbejdet med initiativer som skal gøre besøg på Tunø mere attraktivt ved at opkvalificere og nyudvikle øens tilbud til natur- og friluftsgæsten.

Partnerskabet er startet på baggrund af en række idéer fra de lokale beboere og foreninger.

Følgende deltager:

- Tunø Beboerforening
- Tunø Natur- og turismegruppe
- Odder Kommune
- Tunø færge
- Tunø Havn
- UdviklingOdder
- Naturstyrelsen
- Danmarks Naturfredningsforening
- Friluftsrådet
- Grundejerforening Søndenom
- Grundejerforening Revet
- Grundejerforening Tovten
- Grundejerforening Stenkalven
- Tunø skole
- Odder Museum

Projektet omfatter følgende tiltag:

- Grejbank og naturlegeplads ved Havnen
- Forbedring af forhold omkring Tunø Teltplads
- Etablering af 7 stk. campinghytter ved teltpladsen som giver mulighed for overnatning til i alt 28 personer - skoleklasser, lystfiskere, kajaksejlere m.fl.
- Bålhytte og shelters med plads til en skoleklasse samt muldtoilet ved Nordstranden
- Muldtoilet ved Stenkalven for vandre- og strandgæsten
- Udsigtstårn/fugletårn ved Bjerget
- Skiltning og information ved havnen og langs stiforløbet øen rundt
- Formidling af gode historier om Tunø

Finansiering

Projektet koster i alt: kr. 3.304.850.

Der er søgt en lang række eksterne fonde og puljer – og der er foreløbigt tilsagn om kr. 2.431.100.

Vi mangler altså kr. 873.750.

Myndighedsbehandling

Naturstyrelsen har meddelt tilsagn fra strandbeskyttelseslinjen til projektet – herunder campinghytterne ved Teltpladsen (det var en sej "kamp")

og vi havde direkte dialog med Miljøminister Kirsten Brosbøl om sagen ved hendes besøg i Odder i foråret.

Fredningsnævnet har meddelt tilsagn om dispensation fra fredningsbestemmelserne (som dækker stort set hele øen – og som iflg. øens beboere er en stor hindring for øens muligheder for udvikling)

Fredningsnævnet skriver i afgørelsen:

"Fredningsnævnet finder i det hele, at der er tale om et projekt, der fremmer oplevelsen af området og naturen, og at der derfor kan meddeles dispensation til projektet"

I bilag 7, er der en beskrivelse af projektet.

3. Landevej til Hou og Hou Havn – Samfundsbetjent infrastruktur

Landevej til Hou og Hou Havn udgør samfundsbetjent infrastruktur i forbindelse med trafik til Samsø.

Dette er en infrastruktur, som i dag ikke er statsvej. Andre samfundsbetjente infrastrukturer til betjening af Samsø er omfattet af statsvejnettet. Dette illustreres også af kort over statsvejnettet, jf. bilag 8 og 9.

I øvrigt bærer staten ansvaret for betjening af alle samfundsbetjente infrastrukturer i Danmark, samt yderligere nogle infrastrukturer. Dette illustreres af kort over statsvejnettet, jf. bilag 8 og 9.

Odder Kommune opfatter helt klart denne problemstilling en forglemelse og fejl ved indgåelse af delingsaftalen i forbindelse med Strukturreformen.

Bilag:

- 1: Notat om statstilskud til kommuner med mindre øer
- 2: Henvendelse til Udvalget for Landdistrikter og Øer vedr. Tunø
- 3: Regeringen lægger op til at modernisere ø-tilskuddet
- 4: Ministeren for by, bolig og landdistrikters besvarelse af spørgsmål S 1448 stillet af Kim Andersen (V)
- 5: Udviklingsplan – Tunø i balance
- 6: Analyse af færgets økonomi
- 7: Et grønt partnerskab på Tunø – om formidling, faciliteter og tilgængelighed på Tunø
- 8: Kort over statsvejnettet
- 9: Kort over statsvejnettet



Notat

Til:	Sagen om tilskud til kommuner med mindre øer.
Fra:	Økonomi
Notat til sagen:	Notat om statstilskud til kommuner med mindre øer

Økonomi
Rådhusgade 3
8300 Odder

Efter § 20 i lov om kommunal udligning og generelle tilskud ydes der til kommuner med mindre øer et årligt tilskud. Tilskuddet ydes som et generelt tilskud, som kommunen frit kan disponere over, men i praksis er tilskuddet i Odder Kommune anvendt til medfinansiering af driftsudgifter i forbindelse med færgefarten. Tilskuddet har i perioden 2007 – 2012 finansieret 76 procent af driftsudgifterne. Det har således ikke været muligt at foretage en opsparring til investeringer i færgelejer og færge via statstilskuddet.

De følgende tabeller underbygger Odder Kommunes ønske om, at der ses på den metode, der anvendes ved fordelingen af det statslige tilskud til kommuner med mindre øer. Den nuværende fordeling af tilskuddet betyder, at Odder Kommune har set sig nødsaget til at fastlægge et serviceniveau på færgefarten, som er noget under gennemsnittet for kommuner med færgefart til mindre øer. Det lavere serviceniveau udmøntes ved færre afgange, hvilket fremgår af tabel 2 og 3.

02-02-2012
Sags Id. 727-2011-20544

Sagsbeh.
Jørgen Bruun
Tlf. 8780 3346
jorgen.bruun@odder.dk

Som det fremgår af tabel 1, er tilskuddet i 2012 til Odder Kommune på 17.949 kr. pr. øboer, hvilket er væsentlig mindre, end tilskuddet der ydes til en række af øvrige kommuner med mindre øer.

Dok id. 727-2012-20897

6 kommuner modtager et mindre tilskud pr. øboer end Odder Kommune. For disse øer gælder, at sejltiden til de 4 øer er under 16 minutter og til Strynø og Orø 30 minutter. Til sammenligningen er sejltiden til Tunø på 55 minutter.

Tabel 1 Kommune	Øer	Tilskud 2012	Befolkning 1.1.2011	Tilskud pr. indbygger	Sejltid i minutter
Ærø	Birkholm	766.000	10	76.600	25
Åbenrå	Barsø	1.296.000	22	58.909	15
Assens	Båge	1.812.000	34	53.294	29
Svendborg	Skarø, Hjortø, Drejø	5.424.000	109	49.761	>60/31-60/>60
Horsens, Endelave	Endelave	7.932.000	185	42.875	55
Norddjurs	Anholt	5.880.000	154	38.182	>60
Kalundborg	Nekselø, Sejerø	10.632.000	411	25.869	16-30/31-60
Slagelse	Omø, Agersø	9.204.000	370	24.876	50/<16
Lolland	Askø, Fejø, Femø	16.836.000	708	23.780	25/15/50
Aalborg	Egholm	1.152.000	49	23.510	< 16
Fåborg-Midtfyn	Lyø/Avernakø, Bjørnø	4.860.000	239	20.335	31 -60/16-30
Odder	Tunø	2.100.000	117	17.949	55
Hedensted	Hjarnø	1.524.000	98	15.551	< 16
Struer	Venø	2.388.000	185	12.908	< 16
Haderslev	Aarø	2.028.000	163	12.442	< 16
Langeland	Strynø	2.592.000	216	12.000	29
Skive	Fur	7.080.000	855	8.281	< 16
Holbæk	Orø	4.620.000	867	5.329	30

I tabel 2 er foretaget en sammenligning af statstilskuddet til 4 øer, hvor sejltid, antal passagerer og indbyggertal er stort set identiske.

Tabel 2 Sammenlignelige øer	Tilskud 2009	Sejltid	Afgange 2009	Befolkning 2009	Antal passagerer
Odder, Tunø	1.896.000	55 min.	1448	118	50.000
Slagelse, Omø	3.723.000	50 min.	5366	167	54.000
Horsens, Endelave	6.993.000	55 min.	2078	185	55.000
Lolland, Femø	5.573.000	50 min.	4974	145	49.000

Kilde: Udvalgsrapport fra januar 2011.

Slagelse og Lolland har flere småøer, statstilskuddet udbetales som ét tilskud uanset antallet af øer, statstilskuddet er for disse til kommuner opdelt på øerne i forhold til de faktisk afholdte udgifter på den enkelte færgerute.

I tabel 3 er foretaget en sammenligning af antallet af færgeafgange for de samme øer som indgår i tabel 2, hvor sejltiden, antallet af passagerer og indbyggertal, er stort set ens. Det fremgår tydeligt af tabel 2 og 3, at antallet af afgange, og dermed serviceniveauet, i væsentlig grad er afhængig af statstilskuddets størrelse. Sættningen af statstilskuddet er således medvirkende årsag til at fastholde et forskelligt serviceniveau.

Tabel 3 Antal afgange	man	tir	ons	tors	fre	lør	søn	pr. uge	Billet t/r
Tunø	2	2	2	2	2	2	2	14	175
Omø	8	8	8	8	8	7	7	54	85
Endelave	3	2	4	3	3	2	3	20	180
Femø	7	7	7	7	7	6	6	47	75

Kilde: Aktuelle sejlsplaner og taktsblade for de 4 færgeruter (vedlagt som bilag).

Der er i flere tilfælde ændringer i sejlsplanerne i forbindelse med helligdage, sommerperiode, vinterperiode, weekender mm., hvorfor der i specifikke uger kan være afvigelser til de i tabel 3 anførte antal afgange.

I henhold til udvalgsrapporten fra januar 2011 er det kun til øerne Birkholm, Hjortø og Anholt, der er færre færgeafgange end til Tunø. Birkholm og Hjortø har henholdsvis 10 og 8 indbyggere. For Anholt er sejltiden næsten 3 timer, hvilket i sig selv, begrænser antallet af afgange.

Det fremgår af tabel 4, at statstilskuddet ikke kan dække de løbende driftsudgifter til Tunøfærgen. Det er således ikke muligt for Odder Kommune, at reservere et beløb til fremtidige investeringer i færgelejer og færge, hvilket bl.a. er intentionen med det statslige tilskud.

Tabel 4 Tunøfærgen, driftsudgifter 2007 - 2012	2007 (R)	2008 (R)	2009 (R)	2010 (R)	2011 (B)	2012 (B)
Tunøfærgen	2.081.000	2.261.000	2.028.000	2.640.000	2.384.000	2.430.100
Tunøfærgen, skolesejlsads	376.000	412.000	456.000	458.000	203.000	0
Nettodriftsudgifter	2.457.000	2.673.000	2.484.000	3.098.000	2.587.000	2.430.100
Statstilskud	-1.740.000	-1.800.000	-1.896.000	-2.028.000	-2.052.000	-2.100.000

R = regnskab, B = budget

60 % af statstilskuddet er fastlagt ud fra den tidligere driftsstøtte fra staten og amterne for årene 1998-2002. For Odder Kommunes vedkommende, blev en del af investeringerne i færgelejer og færgen afholdt af Århus Amt uden om driftsstøtten, hvilket kan være medvirkende årsag til, at driftsstøtten i denne periode har været meget lav, hvilket har indflydelse på det nuværende statstilskud.



Udvalget for Landdistrikter og Øer
Folketinget, Christiansborg,
1240 København K.

Byrådservice
Rådhusgade 3
8300 Odder
Tlf. 8780 3333

www.odder.dk

Henvendelse til Udvalget for Landdistrikter og Øer vedr. Tunø

18-01-2012
Sags Id. 727-2011-20544

Odder Kommune med stor interesse noteret sig, at der er nedsat et Udvalg for Landdistrikter og Øer, med det formål at fremme vilkårene for og udviklingen i landdistrikter og på de mindre øer

Sagsbeh.
Morten Møller
Tlf. 3373 / 30939020
morten.moller@odder.dk

Tunø, der er beliggende i Odder Kommune, er aktuelt udfordret af en række ugunstige udviklingstendenser. Tunø har bl.a. i de sidste 10 til 15 år haft tilflytning af især pensionister og efterlønsmodtagere.

Dok id. 727-2012-13163

Side 1/3

I samme periode er der forsvundet arbejdspladser i landbruget, antallet af børnefamilier er blevet kritisk lavt, og der har været et fald i antallet af turister på Tunø. Behovet for at skabe arbejdspladser og indtægtsmuligheder på øen er derfor stort.

Tunboerne er selv kommet med et oplæg til en udviklingsplan for øen. Udviklingsplanen, der er blevet til med ekstern konsulentbistand finansieret af ø-støtten i Indenrigs- og Sundhedsministeriet, skitserer handlingsforslag i relation til følgende temaer:

1. Bosætning og erhverv
2. Færgefart – adgang til Tunø
3. Sundhed
4. Skole og børnepasning
5. Turisme
6. Vedvarende energi

Hvis du vil vide mere om Odder Kommune eller benytte muligheden for selvbetjening, så klik ind på www.odder.dk

Tunøfærgen beskrives i udviklingsplanen som livsnerven for Tunø og omdrejningspunkt for realiseringen af målsætningerne i udviklingsplanen. Flere færgaefange opstilles således som forudsætning for øget beskæftigelse, erhvervsudvikling, turisme og tilflytning til øen.

Færgefarten, der drives af Odder Kommune, har imidlertid gennem de senere år givet underskud. Også når man indregner statstilskud og indtægter fra lystbådehavn og teltplads. I perioden 2007 til 2010 har der være et underskud på mellem 188.000 kr. og 450.000 kr. årligt.

Ligesom andre kommuner med småøer modtager Odder Kommune årligt et ø-tilskud fra staten efter § 20 i Lov om kommunal udligning og generelle tilskud.

Størsteparten af ø-tilskuddet fordeles efter en fordelingsnøgle baseret på det driftstilskud, der historisk set blev givet til kommunernes færge-drift i årene 1998-2002 fra henholdsvis stat, amt og kommune.

Den resterende del af ø-tilskuddet fordeles efter henholdsvis øens be-folkningstal, sejlafstand og ø-areal, og benævnes samlet set "investe-ringsstøtte", da hensigten er at støtten skal dække den årlige afskriv-ning på færger og færgelejer.

Driftsstøtten til Odder Kommune er i 2012 på 1.159.000 kr. mens inve-steringsstøtten er 945.000 kr. I alt modtager Odder Kommune således 2,1 mio. kr. i 2012. Færgedriften til Tunø kostede i 2010 Odder Kom-mune 2.640.000 kr. netto. Hertil kommer de anlægsinvesteringer, der er pågået i både færgeleje og lystbådehavn.

En sammenligning med andre kommuners årlige driftsstøtte fra staten viser forskelle, som mere synes at skyldes historiske forskelle end ob-jektive forhold.

For eksempel modtager nabokommunen Horsens Kommune i 2012 en driftsstøtte til Endelave på 6,7 mio. kr. En sammenligning af nøgletal for de to øer viser ikke umiddelbart objektive grunde til at statens driftsstøt-te til Endelave er over 5 gange så stor som til Tunø (se nedenfor).

Sammenligning af Tunø og Endelave

	Tunø (Odder Kommu- ne)	Endelave (Horsens Kommu- ne)
Befolkningstal ¹	117 personer	185 personer
Afstand til fastlandshavnen ²	13 km.	17 km.
Overfartstid	55 min.	55 min.
Antal afgang (1/9-31/12 2011) ³	211 afgang	333 afgang
Antal daglige færgeafgange (gennemsnit 1/9-31/12 2011)	1,7 afgang	2,7 afgang
Driftsstøtte fra staten (2012)	1,2 mio. kr.	6,7 mio. kr.

Odder Kommune har med interesse læst Indenrigs- og Sundhedsmini-steriets "Undersøgelse af den fremtidige organisering af færgedriften til de danske småøer"⁴.

¹ Kilde: Danmarks Statistik. Befolkningstal pr. 1/1 2011.

² Kilde: Oversigt fra Indenrigs- og Sundhedsministeriet over ø-tilskud til kom-munerne.

³ Kilde: www.tunoefaergen.dk og www.oen-endelave.dk/andelave-faergefart

⁴ Indenrigs- og Sundhedsministeriet, januar 2011.

Odder Kommune har bemærket, at der i udvalgsarbejdet ikke er vurderet på fordelingsnøglen for ø-tilskuddet, herunder den andel af tilskuddet der beregnes på grundlag af den tidligere driftsstøtte.

Odder Kommune finder imidlertid, at der på baggrund af de ovenfor viste store forskelle i driftsstøtten til henholdsvis Tunø og Endelave er behov for at se på fordelingsnøglen igen.

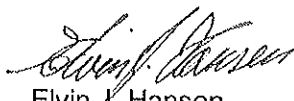
Idet færgefarten endvidere er forudsætning for øget beskæftigelse, udvikling og bosætning på Tunø, har Odder Kommune den 8. november 2011 anmodet Økonomi- og Indenrigsministeren om foretræde med henblik på at drøfte de økonomiske udfordringer, der forbundet med driften af Tunøfærgen.

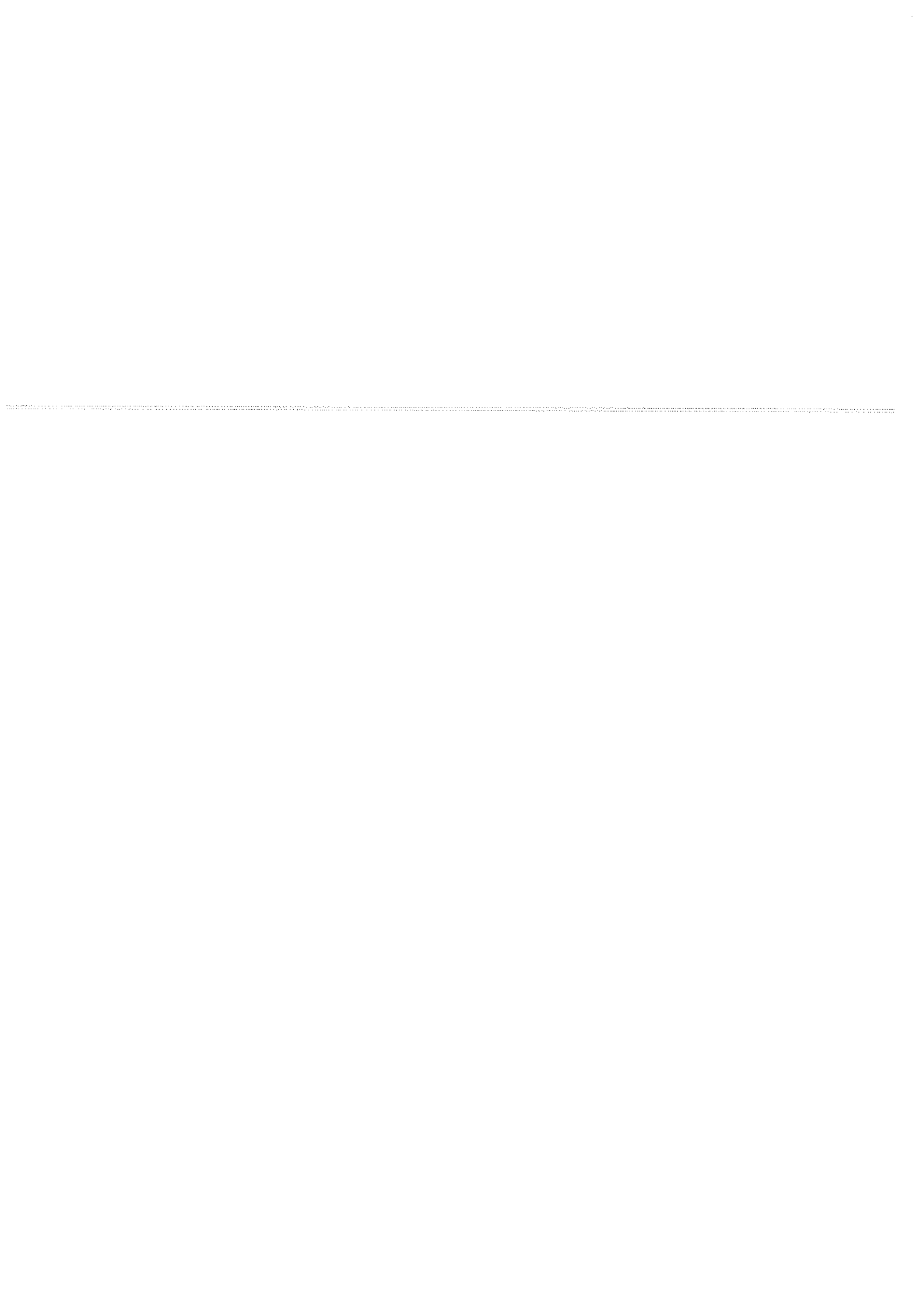
Ministeren svarede den 8. december 2011 Odder Kommune, at hun ikke for nuværende ønskede at mødes for at drøfte fordelingen af § 20-tilskuddet. Ministeren foreslog i stedet, at vi på eget initiativ tog en drøftelse med de berørte kommuner.

Odder Kommune undrer sig over Ministerens måde at håndtere sagen på. Initiativet til at genoverveje fordelingsnøglen for ø-tilskuddet fra staten efter § 20 i Lov om kommunal udligning skal naturligvis komme fra centralt hold, og ikke fra en enkelt kommune, som bliver underkompenseret jf. dokumentationen ovenfor.

Odder Kommune skal derfor anmode om foretræde for Udvalget for Landdistrikter og Øer for at drøfte de generelle udfordringer på Tunø, herunder de økonomiske udfordringer der forbundet med driften af Tunøfærgen

Med venlig hilsen


Elvin J. Hansen
Borgmester



Regeringen lægger op til at modernisere ø-tilskuddet

Regeringen og Enhedslisten har sammen skaffet 15 mio. kr. ekstra til ø-kommunerne, som kommer til udbetaling fra næste år. Økonomi- og Indenrigsministeriets Finansieringsudvalg har netop offentliggjort sin rapport med oplæg til, hvordan fordelingen af ø-tilskuddet kan moderniseres.

Fra næste år er der 15 mio. kr. ekstra i ø-tilskud til kommuner med øer. Det besluttede regeringen og Enhedslisten som del af aftalen om at justere udligningsordningen. Det svarer til, at driftstilskuddet til kommunerne med mindre øer stiger med over 20 procent.

I forbindelse med aftalen om at justere på udligningsordningen aftalte partierne også, at Økonomi- og Indenrigsministeriets Finansieringsudvalg skulle komme med forslag til, hvordan fordelingen af ø-tilskuddet kan moderniseres. Målet har været at finde en model, så tilskuddet bliver fordelt efter enklere og mere tidssvarende regler end i dag.

Finansieringsudvalget har netop offentliggjort sin rapport om ø-tilskuddet. Udvalget præsenterer to modeller for omlægning af tilskuddet.

Økonomi- og indenrigsminister Margrethe Vestager siger:

"Vi har sammen fundet 15 mio. kr. til et betydeligt løft af tilskuddet til kommuner med øer. Og af denne forhøjelse skal kommunerne så bruge 2 mio.kr. til at lave et fælles færgesekretariat. Inden for midlerne kan kommunerne desuden oprette nye eller forbedrede rabatordninger på færgerne til øerne. Det er alt sammen tiltag, som småøerne har efterspurgt."

"I dag bliver ø-tilskuddet stadig fordelt efter principper helt tilbage fra 1998 – det vil sige en tid, hvor der var både kommuner, amter og stat involveret i at sikre en rimelig færgedrift til og fra øerne. Derfor er jeg glad for, at Finansieringsudvalget nu er kommet med sin rapport om ø-tilskuddet. Efter drøftelse med aftalepartierne vil jeg lægge til grund, at vi vælger den model, hvor tilskuddet uddeles efter kommunernes gennemsnitlige udgifter til færgedriften, målt over tid."

[Læs finansieringsudvalgets rapport "Tilskudsordningen vedr. kommuner med mindre øer"](#)

Fakta om ø-tilskuddet (§20-tilskuddet)

- Ø-tilskuddet ydes som et generelt statsligt tilskud til kommuner med mindre øer på baggrund af de særlige udgifter til bl.a. færgedrift
- I alt 19 kommuner får ø-tilskud efter § 20 i lov om kommunal udligning og generelle tilskud.
- I 2013 udgør det samlede ø-tilskud 89,7 mio. kr. – med de ekstra penge og alm. pris- og regulering bliver tilskuddet næste år på samlet 106 mio. kr.



Yderligere oplysninger

Fuldmægtig Christian Bo Christiansen, tlf. 72 28 25 57

Pressemedarbejder Marie Nyhus, tlf. 72 28 24 24

Tabel 7
Fordeling af tilskud på baggrund af objektive kriterier (Kr.)

Kommune	(1) Driftsstøtte 2013	(2) Driftsstøtte + 15 mio. kr. fordelt efter objektive kriterier	Diff. (1)-(2) i pct.	(3) Særligtild fordelt efter objektive kriterier	(4) Model 1 SUM fordelt med objek- tive kriterier (2)+(3)	(5) Tilskud 2013 Driftsstøtte og særligt- skud	Diff. ift. Tilskud 2013 (4)-(5)
Kalundborg	5.987.139	6.311.447	6%	1.157.957	7.469.404	8.750.464	-1.281.061
Holbæk	2.667.606	7.096.782	166%	1.302.042	8.398.824	2.667.606	5.731.218
Slagelse	5.700.667	5.370.541	-6%	885.330	6.355.871	7.431.233	-1.075.362
Lolland	10.547.625	8.470.648	-20%	1.564.104	10.024.753	14.181.812	-4.157.059
Assens	1.469.827	779.148	-47%	142.950	922.098	1.469.827	-547.729
Faaborg- Midtfyn	2.488.098	3.988.820	60%	731.826	4.720.647	3.468.751	1.251.896
Ærø	268.757	1.377.853	413%	252.794	1.630.646	268.757	1.361.889
Langeland	1.241.377	2.787.603	125%	511.440	3.299.043	1.659.596	1.639.447
Svendborg	3.551.379	6.125.112	72%	1.123.770	7.248.882	3.551.379	3.697.503
Haderslev	1.463.620	1.395.920	-5%	256.109	1.652.029	1.463.620	188.409
Aabenraa	1.019.913	544.844	-47%	99.962	644.807	1.019.913	-375.106
Esbjerg*	268.898	268.898	0%	-	268.898	268.898	0
Horsens	6.787.865	3.908.775	-42%	717.140	4.625.916	6.787.865	-2.161.950
Hedensted	1.083.657	926.146	-15%	169.919	1.096.065	1.083.657	12.408
Struer	1.828.893	1.407.109	-23%	258.161	1.865.270	1.828.893	-163.623
Norddjurs	3.437.693	8.746.971	154%	1.604.801	10.351.772	3.437.693	6.914.079
Odder	1.176.720	2.816.337	139%	516.528	3.331.865	1.176.720	2.155.145
Skive	2.270.301	6.370.505	181%	1.168.782	7.539.298	5.356.476	2.182.822
Aalborg	885.743	433.316	-51%	79.500	512.817	885.743	-372.927
I alt	54.125.776	69.125.776	28%	12.633.126	81.758.902	66.758.902	15.000.000

Anm.:

*Esbjerg Kommune er holdt ude af beregningerne, da kommunen ikke afholder udgifter til færgedrift som følge af låningsvejen til Mande.

Tabel 8

Tilskudsfordeling på baggrund af nettodriftsudgifter til færgedrift og objektiv fordeling af særtilskudsmidler (Kr.)

Kommune	(1) Driftsstøtte 2013	(2) Gns. andel af færge- udgifter (netto) 2007-2012	(3) Nyt drifts- tilskud fordelt pba. (2) og med be- grænsnin- ger	Diff. (1)-(3) i pct.	(4) Særtilskud fordelt ef- ter befolk- ningstal	(5) Model 2 SUM (3)+(4)	(6) Tilskud 2013 Driftsstø- te og sær- tilskud	Diff. lft. Tilskud 2013 (5)-(6)
Kalund- borg	5.967.139	10%	7.271.325	22%	1.020.066	8.291.391	8.750.464	-459.074
Holbæk	2.667.606	4%	3.144.751	18%	2.248.475	5.393.226	2.667.606	2.725.620
Slagelse	5.700.667	11%	7.768.609	36%	955.128	8.723.737	7.431.233	1.292.505
Lolland	10.547.625	19%	13.610.773	29%	1.777.675	15.386.447	14.181.812	1.206.636
Assens	1.469.827	2%	1.695.485	15%	89.290	1.784.775	1.469.827	314.948
Faaborg- Midtyn	2.488.098	7%	4.354.171	75%	646.673	5.000.844	3.468.751	1.532.093
Ærø	268.757	1%	470.325	75%	29.763	500.088	268.757	231.331
Langeland	1.241.377	3%	2.172.409	75%	597.970	2.770.379	1.659.596	1.110.782
Svendborg	3.551.379	6%	4.295.405	21%	286.809	4.582.214	3.551.379	1.030.835
Haderslev	1.463.620	4%	2.561.334	75%	435.625	2.996.959	1.463.620	1.533.340
Aabenraa	1.019.913	2%	1.515.340	49%	59.526	1.574.866	1.019.913	554.953
Esbjerg	268.896	0%*	268.896	0%	110.936**	379.832	268.896	110.936
Horsens	6.787.865	9%	6.787.865	0%	478.917	7.266.782	6.787.865	478.917
Hedensted	1.083.657	2%	1.640.572	51%	281.398	1.921.970	1.083.657	838.312
Struer	1.828.893	3%	2.282.191	25%	495.151	2.777.342	1.828.893	948.449
Norddjurs	3.437.693	5%	3.824.377	11%	408.568	4.232.944	3.437.693	795.251
Odder	1.176.720	2%	1.641.696	40%	303.043	1.944.640	1.176.720	767.920
Silkeborg	2.270.301	3%	2.270.301	0%	2.278.238	4.548.539	5.356.476	-807.937
Aalborg	885.743	5%	1.550.050	75%	129.876	1.679.926	885.743	794.183
I alt	54.125.776	100%	69.125.776	28%	12.633.126	81.758.902	66.758.902	15.000.000

Anm.:

*Esbjerg Kommune er holdt ude af driftsstøtteberøgningsene, da kommunen ikke afholder udgifter til færgedrift som følge af låningsvejen til Mandø.

** Esbjerg inkluderet i den generelle fordeling af særtilskudsmidler efter befolkningstal.



Dato: 10. januar 2012
J. nr.: 2012 - 48

Folketinget
Lovsekretariatet

Ministeren for by, bolig og landdistrikters besvarelse af spørgsmål nr. S 1448 af Kim Andersen (V)

Spørgsmål nr. S 1448:

Hvad er ministerens holdning til den udviklingsplan, tunboerne med støtte fra det tidligere indenrigs- og sundhedsministerium har udarbejdet?

Svar:

Jeg synes, det er meget positivt, at man på Tunø har taget initiativ til at få udarbejdet en samlet handlingsplan for øens fremtid, og at en stor del af øens beboere aktivt har været involveret i udarbejdelse af handlingsplanen.

For så vidt angår indholdet af handlingsplanen, fremgår det, at Tunø står over for en række af de samme udfordringer, som gør sig gældende på andre danske øer og i landdistrikterne generelt. Det er en udvikling, som har stået på i lang tid, og som er taget til de senere år – ikke mindst på grund af den økonomiske krise.

På den anden side er der også et stort potentiale i landdistrikterne og på øerne, som kan udnyttes til at skabe fremgang. Der er allerede mange gode eksempler på, at lokale ildsjæle opstarter mindre virksomheder til fremstilling af specialprodukter eller gør en indsats for at tiltrække flere turister til områdernes unikke natur og kultur. Jeg er gået i gang med at indsamle erfaringer med den slags succeshistorier med henblik på at udbrede viden om, hvordan vi kan blive bedre til at skabe udvikling på baggrund af landdistrikternes særlige styrker.

Med hensyn til den del af udviklingsplanen for Tunø der beskriver behovet for en velfungerende færgedrift, kan jeg oplyse, at jeg generelt er meget opmærksom på behovet for god infrastruktur i landdistrikterne. De konkrete forhold omkring færgedriften til Tunø falder imidlertid uden for mit ressortområde, idet det er et kommunalt anliggende, mens udmøntningen af regeringens overordnede politik på transportområdet henhører under transportministeren.

Jeg henviser i øvrigt til min besvarelse af spørgsmål S 1450.

Med venlig hilsen

Carsten Hansen



Dato: 10. januar 2012
J. nr.: 2012 - 52

Folketinget
Lovsekretariatet

Ministeren for by, bolig og landdistrikters besvarelse af spørgsmål nr. S 1450 af Kim Andersen (V)

Spørgsmål nr. S 1450:

Vil ministeren se på konkrete initiativer, der kan fremme erhvervet, tilflytningen og turismen på øer som Tunø?

Svar:

Jeg er opmærksom på, at beboerne i landdistrikterne og ikke mindst på de mindre øer oplever, at dels den økonomiske krise, men også den generelle samfundsudvikling har alvorlige konsekvenser for livet i disse områder. Mange mennesker flytter til byerne, beskæftigelsen falder, der bliver længere til kommunale serviceydelser og fællesskabet er under pres.

Netop derfor er det vigtigt for mig som landdistriktsminister at understøtte udviklingen på de områder, hvor landdistrikter har særlige fordele. Som oplyst i forbindelse med min besvarelse af spørgsmål S 1448 vil jeg arbejde for at fremme de store potentialer, som findes i landdistrikterne, og hos de mennesker, der bor der. Der er unik natur, naturlige energikilder, iværksætterånd, virkelyst og fællesskab. Der er mange ildsjæle, som arbejder for at gøre områderne til endnu bedre steder at leve.

Jeg vil gøre en indsats for at indsamle og udbrede viden om, hvad der skaber fremgang på øerne og generelt i landdistrikterne. Jeg vil desuden fokusere anvendelsen af de midler, som er afsat til landdistriktsudvikling, så de går til at skabe nye og varige arbejdspladser samt til understøttelse af lokalområdernes styrkepositioner. Endelig er det en vigtig rolle for mig som landdistriktsminister, at sørge for, at sætte landdistrikternes og øernes særlige vilkår og behov på dagsordenen, så disse behov bliver tænkt ind, når de forskellige ressortministre og den samlede regering iværksætter nye initiativer.

Med venlig hilsen

Carsten Hansen

Økonomi- og Indenrigsministeriet

Slotsholmsgade 10-12
DK-1216 København K

T +45 7228 2400
F +45 7228 2401
M im@im.dk
W oim.dk

Folketingets Lovsekretariat

Christiansborg
1240 København K

Dato: 9. januar 2012
Enhed: KOMOK
Sagsbeh.: DEPCBC
Sags nr.: 1200205
Dok nr.: 771391

Medlem af Folketinget Kim Andersen (V) har den 4. januar 2012 stillet følgende spørgsmål nr. S 1460 til økonomi- og indenrigsministeren, som hermed besvares.

Spørgsmål S 1460:

"Vil ministeren tage stilling til, om de 2,1 mio. kr., Odder Kommune modtager i 2012 for færgedriften til Tunø, er tilstrækkeligt?"

Svar:

Odder Kommune har tidligere rettet henvendelse om samme sag, og jeg har i et svar den 8. december 2011 oplyst, at den nuværende tilskudsordning blev indført i 2007 og således har fungeret i en kortere årrække.

I den tidligere færgestøtteordning var det overordnede princip, at stat, amt og kommune hver skulle bære en tredjedel af udgifterne. Ved omlægningen af det statslige tilskud fra en refusionsordning med loft til et generelt tilskud overtog staten alene det hidtidige amtslige bidrag. Det er således forudsat, at der fortsat er en kommunal finansiering af færgedriften.

Jeg har naturligvis noteret mig de synspunkter vedrørende forskelle i § 20-tilskuddet, som Odder Kommune fremfører i sammenligningen med en anden kommune. Men jeg har også i svaret til Odder Kommune opfordret til, at de berørte kommuner tager en drøftelse af tilskuddet, idet det vil være vigtigt for sagen, om der er en bredere opbakning bag ønsket om en revision af fordelingsnøglen for det pågældende ø-tilskud. I landets nuværende økonomiske situation er der således ikke udsigt til at kunne forhøje det statslige tilskud, hvorfor en evt. ændring af fordelingsnøglen vil skulle være udgiftsneutral.

Jeg har således ikke aktuelt planer om at revidere fordelingsnøglen, men er opmærksom på Odder Kommunes henvendelse og vil ligeledes være opmærksom på andre synspunkter om sagen fra de berørte kommuner.

Med venlig hilsen

Margrethe Vestager

Folketingets Udvalg for Landdistrikter og Øer

Dato: 6. februar 2012

Enhed: KOMOK

Sagsbeh.: DEPCBC

Sags nr.: 1201432

Dok nr.: 804452

Folketingets Udvalg for Landdistrikter og øer har den 27. januar 2012 stillet følgende spørgsmål nr. 70 (Alm. del) til økonomi- og indenrigsministeren, som hermed besvares. Spørgsmålet er stillet på udvalgets vegne af Hans Christian Schmidt (V).

Spørgsmål nr. 70:

"Ministeren bedes kommentere henvendelsen af 18/1-12 fra Odder Kommune, vedr. tilskud til kommuner med småøer m.v., jf. ULØ alm. del - bilag 85."

Svar:

Jeg vil indledningsvist henvise til besvarelserne af ULØ (alm. del) spørgsmål 53, 60, 61 og 64, hvor sammensætningen af § 20 tilskuddet og baggrunden herfor er beskrevet.

Jeg skal endvidere henlede opmærksomheden på, at ansvaret for færgeforbindelserne til småøerne ligger hos de kommuner, som øerne er en del af. Fastsættelsen af afgange, takster og takststruktur for færgeruterne er dermed alene en lokal kommunal opgave.

Det tidligere Indenrigs- og Sundhedsministerium udarbejdede i 2010 en undersøgelse af organiseringen af færgedriften i samarbejde med KL, Sammenlutningen af Danske Småøer, Småøernes Færgeselskaber, Transportministeriet, Økonomi- og Erhvervsministeriet og Finansministeriet.

Udvalget anbefalede, at der oprettes et fælles sekretariat for færgedriften til de danske småøer med henblik på vidensdeling, stordrift og effektivisering. Undersøgelsen tydede på et klart potentiale for at opnå besparelser, der ville kunne anvendes til f.eks. takstnedsættelser på ruterne. Jeg støtter udvalgets anbefalinger om nedsættelse af et fælles sekretariat.

Odder Kommune anfører bl.a., at færgeruten til Tunø i perioden 2007 til 2010 har givet underskud. Færgedriften til Tunø har ifølge kommunen i 2010 kostet 2,6 mio. kr., mens Odder Kommune i 2012 har modtaget 2,1 mio. kr. i § 20 tilskud fra staten.

Det skal her bemærkes, at det aldrig har været forudsat, at staten skal afholde den fulde udgift for færgedriften til de små øer. I den omlægningen af § 21 – tilskuddet i 2007 bestod ordningen af en refusionsordning, hvor staten ydede tilskud efter den såkaldte tredjedelsregel. Statens støtte var således betinget

af, at en kommune eller en amtskommune hver for sig ydede støtte, der mindst svarede til statens støtte.

Ved omlægningen i 2007 til et generelt tilskud, blev de tidligere amters andel lagt sammen med den statslige andel. Det er således fortsat en forudsætning, at kommunerne selv betaler en del af de omkostninger, der er forbundet ved, at der ligger en ø i kommunen.

Den enkelte kommunes andel af tilskuddet, som vedrører den tidligere driftsstøtte, er fastlagt på baggrund af, hvor stor en andel den pågældende kommunes rute(r) udgjorde af den samlede driftsstøtte til færger fra stat og amter i årene 1998-2002 samt omfanget af statens uddannelsesstøtte for unge på de mindre øer. Disse beløb er anvendt som udtryk for færgeruternes tilskudsbehov. Beløbene i den femårige periode var stabile.

Jeg finder, at det var et velbegrundet hensyn ved tilskudsomlægningen i 2007, at ingen kommuner skulle stilles ringere som følge af omlægningen til et generelt tilskud. På den anden side kan der naturligvis være behov for med mellemrum at overveje, om der er sket ændringer i behovene, som kan begrunde en justering af tilskuddets fordeling.

Jeg har tidligere i svar til Odder Kommune og i besvarelse af ULØ spørgsmål 53 (alm. del) opfordret til, at de berørte kommuner tager en drøftelse af tilskuddet, idet det vil være vigtigt for sagen, om der er en bredere opbakning bag ønsket om en revision af fordelingsnøglen for det pågældende ø-tilskud.

Med venlig hilsen

Margrethe Vestager

Folketingets Udvalg for Landdistrikter og Øer

Dato: 6. februar 2012
Enhed: Administrationspolitik
Sagsbeh.: SWLE
Sags nr.: 1201097
Dok nr.: 796406

Folketingets Udvalg for Landdistrikter og Øer har den 20. januar 2012 stillet følgende spørgsmål nr. 60 (Alm. del) til økonomi- og indenrigsministeren, som hermed besvares. Spørgsmålet er stillet på udvalgets vegne af Hans Christian Schmidt (V).

Spørgsmål nr. 60:

"Ministeren bedes i fortsættelse af samrådet 17/1-12 redegøre for fordelingsnøglen for sammensætningen af ø-tilskuddet efter § 20 i lov om kommunal udligning og generelle tilskud."

Svar på spørgsmål 60:

Jeg vil indledningsvis henvise til svar på ULØ spørgsmål 53 (alm. del), hvor sammensætningen af § 20 tilskuddet er beskrevet.

Derudover vil jeg i det følgende redegøre nærmere for den fordelingsnøgle, der ligger til grund for fordelingen af den del af § 20 tilskuddet, der udgøres af driftstilskuddet.

Den enkelte kommunes andel af tilskuddet, som vedrører den tidligere driftsstøtte, er fastlagt på baggrund af, hvor stor en andel den pågældende kommunes rute(r) udgjorde af den samlede driftsstøtte til færger fra stat og amter i årene 1998-2002 samt omfanget af statens uddannelsesstøtte for unge på de mindre øer. Disse beløb er anvendt som udtryk for færgeruternes tilskudsbehov. Beløbene i den femårige periode var stabile.

Fordelingen af driftsstøtten er fordelt således, at den indbyrdes fordeling af de samlede midler er fastholdt på samme niveau som i perioden 1998-2002. Der er i fordelingen ikke taget højde for forskelle mellem færgeruternes serviceniveau og effektivitet.

Det samlede udbetalte tilskud, der er udbetalt efter denne fordeling, udgør i 2012 samlet 53,3 mio. kr.

I bilag 1 ses fordelingen af tilskuddet efter denne fordelingsnøgle.

Med venlig hilsen

Margrethe Vestager

Bilag 1. Tilskudsfordeling af §20-tilskud 2012

2012-PL

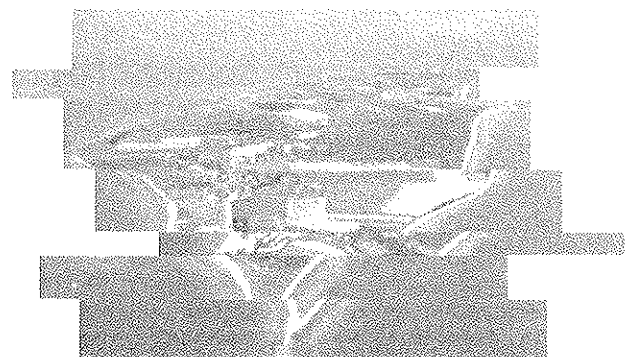
Kommune	Ø samfund	1) Driftsstøtte	3)+4) Invest.støtte	2) Særtilskud	I alt 1.000 kr.
Kalundborg	Sejerø/Neskelø	5.878.954	2.007.216	2.742.193	10.628
Holbæk	Orø	2.628.183	1.991.489	0	4.620
Slagelse	Agersø/omø	5.616.421	1.877.519	1.704.990	9.199
Lolland	Askø/Femø/Fejø	10.391.749	2.865.658	3.580.480	16.838
Assens	Baagø	1.448.105	365.180	0	1.813
Faaborg-Midtfyn	Avernakø/Lyø/Bjermø	2.451.328	1.444.225	966.161	4.862
Ærø	Birkholm	264.785	491.843	0	757
Langeland	Strynø	1.223.031	954.065	412.039	2.589
Svendborg	Drejø/Skarø/Hjortø	3.498.896	1.929.935	0	5.429
Haderslev	Aarø	1.441.990	587.584	0	2.030
Aabenraa	Barsø	1.004.840	290.353	0	1.295
Esbjerg	Mandø	264.922	0	0	265
Horsens	Endelave	6.687.552	1.249.435	0	7.937
Hedensted	Hjarnø	1.067.643	460.187	0	1.528
Struer	Venø	1.801.865	588.415	0	2.390
Norddjurs	Anholt	3.386.890	2.487.350	0	5.874
Odder	Tunø	1.159.330	945.605	0	2.105
Skive	Fur	2.236.750	1.803.671	3.040.566	7.081
Aalborg	Egholm	872.653	275.073	0	1.148
I alt		53.325.888	22.614.802	12.446.429	88.387

Kilde: Økonomi- og Indenrigsministeriet 2012

Bilag 5

udviklingsplan TUNØ I BALANCE

2011- 2020



Indholdsfortegnelse

1. Introduktion til Udviklingsplanen	3
2. Kort sammenfatning af konklusionerne/anbefalingerne	4
3. Baggrunden	
– Hvorfor har Tunø valgt at udarbejde en udviklingsplan?	5
4. Status – Tunø her og nu	5
5. Arbejdsprocessen	
– Hvordan er der blevet arbejdet med udviklingsplanen?	6
6. Vision og målsætninger	7
7. Udviklingen på Tunø – konkrete ønsker, projekter og forslag til handling samt overvejelser og perspektiver	7
7.1 Bosætnings- og erhvervsgruppen	8
7.2 Færgegruppen – adgangen til Tunø	9
7.3 Sundhedsgruppen	9
7.4 Gruppen om Skole og børnepasning	10
7.5 Turismegruppen	11
7.6 Gruppen om vedvarende energi	12
7.7 Tunø-Fonden	13
7.8 I/S Tunø Bys Vandværk	13
7.9 Tunø Festival	14
8. Konklusioner og anbefalinger	14
9. Handlingsplan	15

1. Introduktion til udviklingsplanen

En udviklingsplan er begyndelsen til noget nyt – en vision og målsætninger for en fælles fremtid. Udviklingen på en ø er ofte kendetegnet af forskellige projekter, som foreningerne og private har udviklet og gennemført. I de fleste tilfælde er det godt. En fælles udviklingsplan kan samle op på de eksisterende tiltag, og beboerne kan samlet finde de næste skridt i den retning, der er enighed om at gå. Jo flere mennesker og foreninger der er sammen om at udarbejde en udviklingsplan, jo større sandsynlighed er der for at det er en fælles plan, som hele øen finder ejerskab til. Derfor er det vigtigt med en god proces omkring udarbejdelsen af en udviklingsplan. Selve arbejdsprocessen giver en bedre fornemmelse af de muligheder, der er på øen, og de ressourcer og ønsker øboerne har til fremtiden.

En gruppe aktive tunboere tog sammen med Tunø Beboerforening i februar 2010 initiativ til afholdelse af et café-møde med 30-40 deltagere, hvor mange idéer kom frem. Der blev dannet 5 arbejdsgrupper, som påbegyndte arbejdet med at afdække deres emner.

Småøernes Aktionsgruppe finansierede eksternt konsulentbistand til hjælp til udarbejdelsen af en ansøgning. Beboerforeningen søgte i maj 2010 Ø-støtten i Indenrigs- og Sundhedsministeriet og fik bevilliget et beløb, så der kunne hyres en eksternt konsulent. Arbejdsprocessen omkring selve Udviklingsplanen blev genoptaget i december 2010. I mellemtiden er Tunø blevet udvalgt

sammen med 2 andre småøer til at deltage i et vedvarende energi projekt, som Småøernes Aktionsgruppe har igangsat i samarbejde med 3 småøer i Irland. Arbejdsgruppen omkring dette projekt er kommet med sammen med de øvrige 5 grupper, således at der nu er 6 arbejdsgrupper.

Tunø har således valgt en arbejdsproces til udviklingen af planen, hvor nogle af arbejdsgrupperne efter idéudviklingsmødet i foråret 2010 arbejdede videre, andre lå stille. Hen over sommeren ligger meget af den slags arbejde stille, da Tunø har mange turister og al koncentration går mod at servicere dem – da det er en vigtig indtægtskilde for øen. Arbejdet blev genoptaget i efteråret 2010.

Der er i januar 2011 dannet en styre/tovholdergruppe for udviklingsplanen bestående af repræsentanter fra arbejdsgrupperne, én udpeget fra Beboerforeningen og igangsætteren af processen.

Gruppen består af:

Heine S. Birckner,
heine.birckner@gmail.com,
27510612

Bent Sundgaard, bent@
solo-gruppen.dk, 8699 3711/
86553091, Bosætnings- og
erhvervsgruppen

Kristian Wiese, kristian.
Wiese@gmail.com, 86553023,
Energigruppen

Susanne Rohde,
sro@tl.dk, 86553091/28725906,
Færgegruppen



Michala T. Olesen, kombi@
mail.tele.dk, 86553064, Skole-
og børnepasningsgruppen

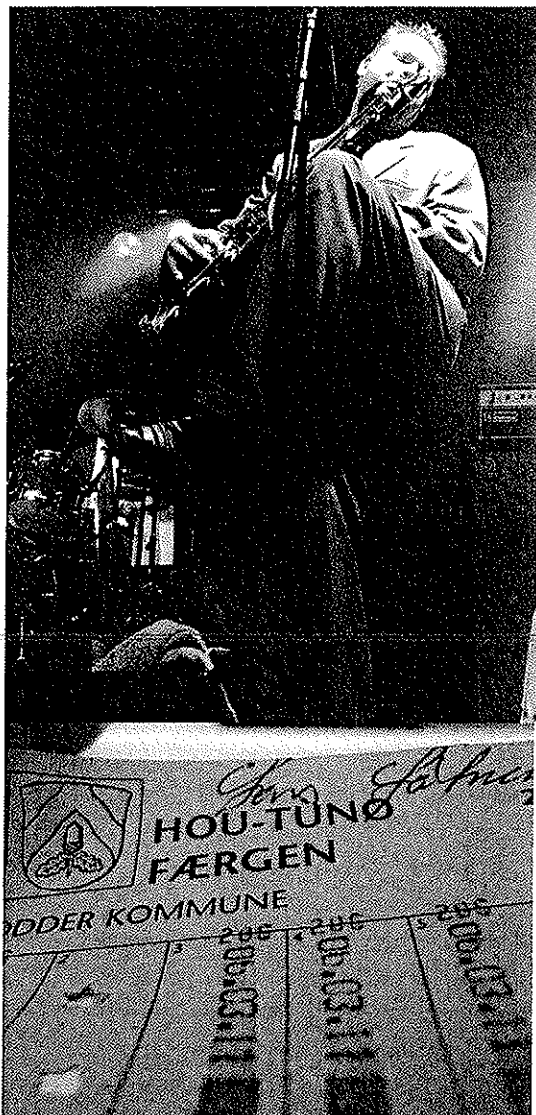
Lars Stensgaard Løndorf,
lars-sp@youmail.dk, 87475820,
Sundhedsgruppen

Hanne T. Thaysen,
tromborgthaysen@mail.dk,
86553141, Turismegruppen.

Medlemmerne af styre/tovholdergruppen fungerer også som kontaktpersoner til arbejdsgrupperne, så hvis nogle vil med i arbejdet eller har forslag og kommentarer, så kan de kontaktes.

Styregruppen har i arbejdsprocessen haft det overordnede ansvar for udarbejdelsen af udviklingsplanen, koordinerer og støtter arbejdet i grupperne, har kontakten til pressen, kommunen og andre interessenter, sikrer den demokratiske arbejdsform og sikrer at andre tiltag og aktiviteter på Tunø bliver en del af udviklingsplanen. Styregruppen har lavet aftalen med den eksterne konsulent.

Den eksterne konsulent på arbejdsprocessen er Kirsten Malling Olsen, kirsten@mallingo.dk og tel. 25476562. Hun kan ligeledes kontaktes for spørgsmål og kommentarer.



2. Kort sammenfatning af konklusioner og anbefalinger

Tunø i balance er visionen for øen. Følgende prioriteringer (besluttet på fællesmødet 16. april 2011) tegner aktiviteterne og udviklingen frem mod 2020:

For turismegruppen blev det prioriteret at få planlagt og gennemført en undersøgelse af turismen på Tunø – hvorfor kommer turisterne og ikke hvorfor kommer de ikke? Desuden skabelsen af en fælles hjemmeside og bedre information på havnen. Energigruppen fik mandat til at fortsætte deres gode arbejde hen imod et selvforsynende Tunø.

Sundhedsgruppen fik mandat til at arbejde videre med at fremme sundhedsfaciliteterne på Tunø i samarbejde med Odder Kommune – første prioritet er at arbejde for en fastboende sygeplejerske.

Børn/skole/børnepasningsgruppen fik mandat til at arbejde videre med deres forslag om et fælles skole og pasningstilbud på skolen for alle børn i en positiv dialog med Odder Kommune. Desuden skal de arbejde på at udvide skolens tilbud til også at omfatte børn fra fastlandet.

Bosætnings- og erhvervsgruppen fik mandat til at arbejde videre med etablering af en erhvervsforening på Tunø, etablering af et idécenter for iværksættere og skabelse af muligheder for bosætning som fastboende og "på prøve". Færgegruppen fik opbakning til at planlægge og udarbejde et undersøgelsesprojekt for en analyse af færgemulighederne til og fra Tunø. Det skal søges midler til denne analyse, så

den kan gennemføres af professionelle. Analysen vil give betingelserne for at beslutte på hvilken måde, der skal arbejdes videre med færgeproblematikken.

Desuden blev det besluttet, at den nuværende status quo fredning fra 1965 skal undersøges grundigt med henblik på at få den ændret, så den er tidssvarende i forhold til Tunøs behov.

Forankringen af Udviklingsplanen ligger hos Tunø Beboerforening. Der har været stor enighed om, at den fortsatte dialog og samarbejdet med Odder Kommune skal foregå i en positiv stemning. Dette ønske er udtrykt af både Tunøboerne og de 6 politikere, der har været med i processen.



3. Baggrunden for udviklingsplanen på Tunø

Tunø har i de sidste 10 til 15 år været inde i en positiv udvikling med stor tilflytning af især pensionister og efterlønsmodtagere. Det har sikret øen nye ressourcer og har skabt mange aktiviteter. Men i samme periode er der forsvundet arbejdspladser i landbruget, og antallet af børnefamilier er blevet kritisk lavt. Det sidste betyder, at fremtiden for Tunø skole er usikker. Skolen har været lukket i en periode, men er nu genåbnet. Øens tre største turistvirksomheder står over for et generationsskifte. Der var og er stor bekymring på øen for nedgang i det kommunale service niveau – særligt med hensyn til færgen og på sundhedsområdet. Fra 1. maj 2011 er der ikke nogen sygeplejerske på Tunø.

Der har været et fald i antallet af turister på Tunø. Men dog ikke særlig stort fald. Der har igennem flere år været så mange turister, som øen kan bære – i hvert fald i højsæsonen. Antallet af både i lystbådehavnen er også faldende – måske på grund af en meget høj havneafgift. Odder Kommune ejer havnen.

Færgens sejlplan gør, at det ikke er muligt at pendle dagligt til og fra øen. Behovet for arbejdspladser og indtægtsmuligheder på øen er derfor stort. Tunø Beboerforening vil gerne sætte gang i en proces i gang for at undersøge, hvilke udviklingsmuligheder og potentialer øen har. Og fremkomme med konkrete handlingsforslag. Dialogen imellem Odder Kommune og Tunø har i perioder været ret dårlig. Tunø vil gerne forbedre og udvikle samarbej-

det med Odder Kommune for at sikre fælles fodslag i udviklingsmulighederne for Tunø.

4. Status på Tunø

Der bor 116 mennesker på Tunø. Som andre danske småøer har der været en løbende nedgang i antal beboere – dog med den særlige undtagelse, at Tunø har formået at øge beboerantallet væsentligt siden 1980'erne, hvor det lå på omkring 80. Befolkningstallet toppede omkring 1930 med 256 beboere. Der er mange faste ferie- og weekendgæster.

Aldersfordelingen er som følger:

Alder	Antal
<10	10
10-20	5
20-30	4
30-40	8
40-50	7
50-60	19
60-70	28
70-80	27
80-90	7
>90	1

Som det fremgår af tabellen er hovedparten af beboerne imellem 50 og omkring 80 år gamle. Der er 10 børn under 10 år og 5 under 20. Det betyder, at der stadig er børn til pasning og skolegang. Der er en stor andel af pensionister. En del af disse er et stort aktivt for øen, idet de er involverede i foreningsmæssige og private aktiviteter. Der er skole, købmand, kirke, fyrtårn, forsamlingshus, 3 spisesteder, mange aktive foreninger, museum, netcafé og flere turistprægede butikker. De mange aktive foreninger betyder, at Tunø er en levende ø. Foreningerne har igennem

årene været gode til at planlægge og beskrive udviklingsprojekter, som de også har formået at søge penge hjem til. Landsbyen er velholdt og er en blanding af gammelt og nyt byggeri. Tunø's færge går til Hov – og den betegnes som den færge blandt småfærgerne med den dårligste fartplan. Tunø er en del af Odder Kommune. Landbruget var tidligere et hovederhverv, men nu er der én porreproducent på øen. Turismeerhvervet er øens vigtigste erhverv.

Efter lukning af øens mejeri i 1964 og slagteriet i Odder i 1987 er dyreholdet næsten ophørt.

År 2007 kom der igen et større dyrehold på øen, nemlig 20 moderfår, så nu er man leveringsdygtige i "Tunølam". Ellers dyrker man hovedsageligt grønsager med porrer som største afgrøde, da klimaet giver optimale vilkår for grønsagsdyrkning. Men store arealer ligger dog udyrkede hen. Et varieret landskab Tunø blev også kaldt Tvillingeøen. Den har i stenalderen været delt i to, som det kan fornemmes ved de to bakkede områder. De er adskilt af mosen, som var det tidligere sund. I de stejle klinter mod både syd og nordvest ses tydelige moræneaflejringer fra istiden. Den har forårsaget både bakkerne og det meget dybe farvand mod Samsø, hvor igennem en stor del af fragtskibene fra Østersøen passerer.

Flora og fauna Tunø's mange solskinstimer og ringe nedbør gør det muligt for figen- og morbærtræer at vokse her, ligesom den grønbrogede tudse har sit nordligste levested.

I klinterne yngler store kolonier af digesvaler, strandskader og stormmåger. Her findes også den 5. største koloni af den sjældne alkefugl tejsten, som kun yngler ca. 18 steder i Danmark. Af hensyn til de rugende fugle må man ikke færdes langs stranden ved klinterne i yngletiden.

Fredningen

Der forligger en status quo fredning fra 28. januar 1965. Fredningen omfatter hele øen, bortset fra Tunø by. Den betyder, at arealerne skal bevares i deres nuværende tilstand, således at ejendommenes karakter af landbrug og skovbrug opretholdes. Det gælder også mark og skovområder, hvor man ligeledes tager hensyn til de landskabelige og naturvidenskabelige værdier. Derudover er der en række sær-bestemmelser omkring fredningen, der omfatter bygninger, terrænreguleringer m.m. I forbindelse med fredningen erhvervede staten en række arealer på Tunø bl.a. teltpladsen på Revet, spejderpladsen, et stort skovareal på Nordstranden samt en del af Bjerget midt på øen. Status quo fredning må man nok i 2011 konstatere, fungerer ikke efter sin oprindelige hensigt, og desværre er den i dag en hæmsko for øens samfundsmæssige udvikling.

Havvindmøllerne

Ved Tunø Knob er der rejst en halv snes 63 m høje vindmøller. De udgør Danmarks første park af vindmøller anbragt i havet og blev rejst i 1995 som et forsøgsprojekt.

5. Arbejdsprocessen

Det fælles arbejde med Udviklingsplanen startede op igen

med afholdelse af fællesmøder i den sidste weekend i januar 2011. Heine Birckner og Michaela T. Olesen havde ansvaret for indkaldelsen og udarbejdelsen af indholdet sammen med den eksterne konsulent. Sidstnævnte var ordstyrer. Der var møde fredag d. 28. januar om "Hvad er en udviklingsplan, og hvad kan den bruges til". Venø har udarbejdet en handlingsplan sammen med 4 øvrige småøer (initieret i 2009-2010 og finansieret af Småøernes Aktionsgruppe). Jan Bendix fra styregruppen på Venø holdt et oplæg om erfaringerne derfra – både selve udarbejdelsen og hvad der efterfølgende er kommet ud af udvikling på Venø som følge af planen. Der var 20 deltagere.

Næste dag var emnet visioner og målsætninger, og arbejdsgrupperne holdt oplæg om deres arbejde. Mange grupper var kommet langt i deres overvejelser og afklaringer. Andre var knap så langt. Der var en god debat om gruppernes indlæg blandt de 40 deltagere. Der var mulighed for dannelsen af nye grupper, og nye deltagere til de eksisterende grupper var meget velkomne. Til dette møde deltog 4 politikere fra Odder Byråd. De nåede inden fællesmødet en rundtur på øen og en frokost på skolen. Der blev ikke holdt politikerrindlæg som sådan, men de kommenterede ivrigt og kom med gode input til arbejdet. Tunø ønsker en fast kontaktperson i kommunen. Det blev støttet af politikerne. Søndag var en arbejdsdag for arbejdsgrupperne, hvor den eksterne konsulent holdt et indlæg om arbejdsmetoder og gav grupperne sparring i deres

arbejde. Der var ca. 20 deltagere.

Deltagerne på fællesmøderne og i arbejdsgrupperne består både af fastboende og af fritidshusfolk. Det giver en god energi og mange forskellige erfaringer og faglighed til arbejdet, at begge grupper er aktive i udarbejdelse af planen. Der er mange fritidshusejere, der kommer meget på Tunø.

Arbejdsgrupperne arbejdede videre med deres skriftlige bidrag med en deadline d. 15. marts til styregruppe og konsulent. Konsulenten udarbejdede derefter første udkast til Udviklingsplanen. Derefter blev den mangfoldiggjort til alle på øen. På fællesmødet afholdt lørdag d. 16. april var der omkring 30 deltagere inkl. 2 byrådspolitikere fra Odder Kommune og en journalist fra Horsens Folkeblad. Udkastet blev præsenteret og arbejdsgrupperne fremlagde deres bidrag til debat. Der var en ivrig debat - og vision, målsætninger og prioriteringer for emnerne i Udviklingsplanen blev besluttet. Grupperne fik dermed et godt mandat til fortsættelse af udviklingsarbejdet

Den endelige udviklingsplan bliver sammenskrevet af konsulenten i et udkast til styre/tovholdergruppen. Efter deres gennemsyn og kommentering bliver Udviklingsplanen mangfoldiggjort i sin endelige form og præsenteret ved festlig sammenkomst fredag d. 24. juni. Her vil hele øen, kommune, politikere, presse og andre interesserede blive inviteret.

7.1 Bosætnings- og erhvervsgruppen

Bosætnings- og erhvervsgruppen fik mandat til at arbejde videre med etablering af en erhvervsforening på Tunø, etablering af et idécenter for iværksættere og skabelse af muligheder for bosætning som fastboende og "på prøve". Formålet for gruppen er at synliggøre og fremme udviklingen af Tunø's erhvervs muligheder for at holde øen i balance, både hvad angår økonomi, natur og menneske og som den naturperle den er, og derigennem at fastholde og udvikle interessen for at bosætte sig på Tunø. Der skal ydes en indsats for at fremme forståelsen af, at det er muligt at bo og arbejde på Tunø, under de forhold Tunø kan byde på, både i dag og i fremtiden. Dette gælder både de, der i dag bor på Tunø, og de der senere ønsker at bosættes sig på Tunø.

Bosætning

Udviklingen bør foregå, så beboersammensætningen i højere grad afspejler det øvrige Danmark:

Børnefamilier skal have mulighed for bosætning med trygge rammer for børnene og deres forældre, hvad angår opvækst i almindelighed, herunder naturligvis med skolegang, pasning m.v.

Børnefamilier hvor børn er i familiepleje, bør have mulighed for bosætning, idet børnene kan opleve et stille ø liv, sammen med Tunø's øvrige børn. Disse familier tager ofte egen økonomi med til øen, og er ikke

i samme grad afhængige af fuldtidsarbejde, i øvrigt.

Familier der ønsker et mere tilbagetrukket liv, men stadig med lyst til at skabe deres indtægt ved alternative erhvervs muligheder, skal kunne finde muligheder på Tunø.

Familier der ønsker bosætning på Tunø, men ønsker at forblive erhvervsaktive på fastlandet, bør kunne pendle mellem



Tunø og deres arbejdsplads. Sommerhusejerne skal have forøget mulighed for at kunne skabe sig en fremtid som fastboende.

De ældre beboere skal have en tryk forvisning om, at kunne blive på Tunø. Også hvis helbredet kræver særlig pleje.

Erhvervs muligheder

For at fremme og udvikle erhvervs mulighederne på Tunø, bør der etableres en erhvervsforening med det formål at udveksle erfaringer, samt helt nødvendigt, at medvirke aktivt som mentorer for tilflyttere med lyst til, at bosætte sig og leve erhvervsmæssigt på Tunø. Der skal etableres et idécenter for de, der ønsker at udvikle sig erhvervsmæssigt på Tunø. Et idécenter kunne tænkes oprettet i Jens Meinhardts gård. Her er plads til indretning

af bomulighed for de, der lige skal prøve ø livet før beslutning om, at investere i fast bolig på Tunø. Samtidig er der mulighed for "tag over hovedet," som iværksætter med behov for værksted, lager m.v.

Tænk tank / muligheder for et idécenter:

Håndværksvirksomhed i almindelighed.

Service virksomhed / vicevært ordning.

Familie pleje / dagpleje.

Læge / sygeplejerske.

Dagpleje.

Kontor virksomhed o.l.

Dagligvare handel.

Gaveartikler / handel med / fremstilling af.

Lettere produktion.

Kro / servering o.l.

Dyrehold.

Dyrkning af vin / forædling.

Dyrkning af anden avl som frugt, bær o.l.

Produktion / forædling af frugt / bær m.v.(syltetøj, o.lign.)

Naturligvis frilands gartneri.

Turist-guiding m.v.

Der bør tænkes i husmandsbrug. Nye ideer kan udvikles som "klyngesamarbejde".

Al udvikling skal naturligvis afstemmes efter Tunø's muligheder og med respekt for den perle Tunø er i dag. Det vil være naturligt for enkeltproducenter at tilslutte sig Småøernes Fødevarer netværk.

Gruppens forslag til opgaver:

Etablering af erhvervsforening

Job/boligportal

Mulighed for bosætning fast og på prøve.

Idé center med mulighed for iværksættere.

Øvrige tiltag afhængig af de muliges kunst.

7.2 Færgegruppen – adgangen til Tunø

Færgegruppen fik opbakning til at planlægge og udarbejde et undersøgelsesprojekt for en analyse af færgemulighederne til og fra Tunø. Det skal søges midler til denne analyse, så den kan gennemføres af professionelle. Analysen vil give betingelserne for at beslutte på hvilken måde, der skal arbejdes videre med færgeproblematikken.

Gruppen har arbejdet med færgeproblematikken i stikordsform. Færgen er under Odder Kommune og hjemmehørende i Hov.

Vision

Færgen sejler 5-8 gange om dagen – fra kl. 05.00 til 22.00 med en fartplan der giver mulighed for at pendle til og fra Tunø dagligt.

I sæsonen sejler "stor" færge med plads til gods.

Uden for sæsonen sejler "lille" hurtigfærge til persontransport, suppleret med "stor" færge med 2-3 ugentlige afgange.

Samdrift med Samsø

Formål

Færgen er livsnerve for Tunø – der skal være en tidssvarende færgeforbindelse til fastlandet.

Delmål:

Tilflytning af børnefamilier til Tunø.

Øget beskæftigelse på Tunø.

Mulighed for at bo på Tunø og

arbejde på fastlandet.

Tilflytning af selvstændige erhvervsdrivende (håndværk, handel, service, dyreavl, landbrug m.m.).

Fastholdelse og udvikling af Tunøs kulturelle styrker.

Fastholdelse af antallet af turister og gæster og give dem mulighed for at blive på øen i længere tid.

Færgen skal være en god/acceptabel arbejdsplads.

Aktiviteter

Undersøge økonomi ved flere daglige afgange

Undersøge muligheden for og konsekvensen af at udlicitere færge til Tunø.

Sammenligning med færgedrift og øer med samme overfartstid og antal indbyggere.

Undersøge rigtigheden i udmåling af tilskud til Tunøfærgen (grundlaget)

Undersøge i hvilket omfang statstilskuddet til færgen bruges til formålet.

Målgruppe

Fastboende på Tunø.

Sommerhusejere

Selvstændige erhvervsdrivende (håndværk, handel, service, dyreavl, landbrug m.m.).

Turister og gæster.

Odder Kommune

Staten.

Strategien er, at Tunøs udvikling har sammenhæng med adgangen til Tunø og relationen til Odder kommune.

Styring/ejerskab hos:

Odder Kommune.

Formaliseret samarbejde mellem Tunøs færgegruppe og embedsmand og/eller politiker fra Odder Kommune.

Budget:

Færgepulje (staten) – henlæggelse til færge
Økortordning

7.3 Sundhedsgruppen

Sundhedsgruppen fik mandat til at arbejde videre med at fremme sundhedsfaciliteterne på Tunø i samarbejde med Odder Kommune – første prioritet er at arbejde for en fastboende sygeplejerske.

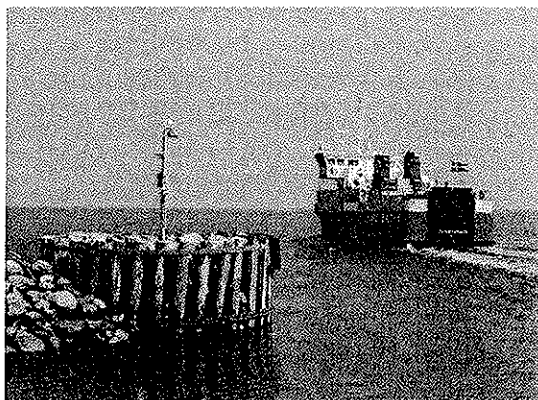
Vision

At de sundhedstilbud, der findes på Tunø, bliver tilsvarende de tilbud, man kan få på fastlandet

At Tunø bliver et attraktivt sundhedstilbud til glæde for alle borgere i kommunen.

Som konsekvens af Odder Kommunes nedlæggelse af øens sygeplejerskestilling pr. 1.maj 2011, bliver den kommunale og regionale service på Tunø forringet. Region Midtjyllands AMK-vagt (Akut Medicinsk Koordination), som varetager opkald til 1-1-2, samt iværksætter akut behandling og transport, har optimeret deres service efter øens forhold. Tunø får nu positiv særbehandling ved opkald til 1-1-2. Endvidere er AMK-vagt ved at finde frivillige lokalt på Tunø, som kan træde ind i en first-responder-ordning. Der er endnu ikke fundet en gennemsigtig løsning på, hvordan Odder kommune fremover vil opretholde et tilfredsstillende service af syge- og hjemmepleje efter Service-loven.

Formål for Sundhedsgruppen
Primært mål er at søge en dialog og vilje til at genoprette sygeplejerskefunktionen på Tunø. En ø-sygeplejerske vil skabe større tryghed og hurtigere bistand ved sygdom og akutte kriser. Endvidere er det af helt afgørende betydning



for den kommunale og regionale service, at der befinder sig en sundhedsfaglig person på Tunø, som kan udvikle Tunøs sundhedsfaglige position i kommune, region og stat.

Sundhedsgruppens sekundære mål er at fremme de sundhedsfaglige aktiviteter på Tunø og tage initiativ til samarbejde med Odder kommune, region og stat, til glæde for alle borgere på Tunø og fastlandet.

Det er tunboernes ønske at: genoprette ø-sygeplejerske stillingen

Ø-lykkecenteret virker som Sundhedscenter for alle kommunens borgere

Ø-lykkecenteret bliver centrum på Tunø for sundhedsfremmende aktiviteter

Ø-lykkecenteret bruges som kursus og udflugtssted med et sundhedsfagligt perspektiv
Ø-lykkecenteret bruges som ekstern klinik for alle offentlige og private udbydere af sundhed
Målgruppen er borgere på Tunø, samt borgere på fastlandet. Strategien er, at man i samarbejde med Tunø Beboerforening søger en dialog med de offentlige myndigheder for at skabe et fokus for Tunøs behov for sygeplejerske.

7.4 Gruppen om Skole og børnepasning

Børn/skole/børnepasningsgruppen fik mandat til at arbejde videre med deres forslag om et fælles skole og pasningstilbud på skolen for alle børn i en positiv dialog med Odder Kommune. Desuden skal de arbejde på at udvide skolens tilbud til også at omfatte børn fra fastlandet.

Vision

Et samlet tilbud til øens børn i alle aldre lokaliseret på Tunø

skole. At skolen/pasningstilbudet bliver et attraktivt tilbud til børnefamilier der gerne vil bosætte sig på øen.

Behov

Hvis Tunø skal være et attraktivt sted at bosætte sig for børnefamilier, skal der være en velfungerende skole på øen og mulighed for pasning af før skole børnene. Skolen skal fortsat fungere som sognegård.

Formål

At give samme vilkår for børnefamilier på Tunø som andre danske familier har for skolegang og børnepasning i nærområdet.

Delmål

Skolen og livet som barn på Tunø profileres/tydeliggøres så det kan være med til at tiltrække børnefamilier. Tunø skole er landets mindste, og de fordele/værdier det giver, skal fremhæves.

Lokalerne på skolen skal institutionsgodkendes.

Alle børn i Odder kommune skal have mulighed for at gå i skole på Tunø. Det kan være med til at trække ressourcer til skolen i form af flere lærer/pædagoger, og dermed styrke skolen. Ikke mindst vil børnene få stort udbytte af at gå i en lille, tryk skole med plads og tid til den enkelte elev.

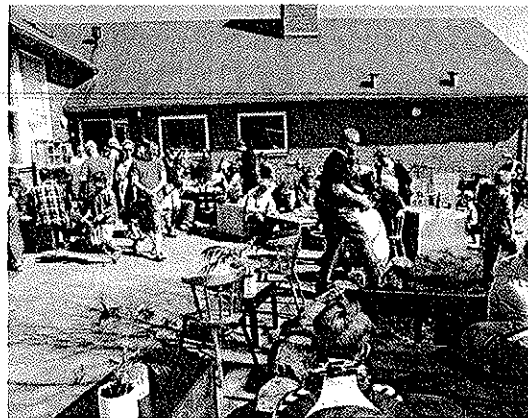
Gratis transport til de klasser på Hov skole som er tilknyttet klasserne på Tunø skole. Når det er begge skoler der frit kan rejse vil børnene få mere kontakt til hinanden, og samarbejdet mellem de to skoler styrkes. Desuden ville visse fag kunne undervises fast på Tunø, f.eks. naturfag.

Aktiviteter

Opslag om skolens værdier/fordele og livet på Tunø omdeles/ophænges på skoler og daginstitutioner i større byer. Hjemmeside, der fortæller om skolen med link fra de andre Tunø hjemmesider.

Planche på øen, der fortæller om skolen og livet på Tunø.

Undersøge hvad der kræves,



Ovenfor: Loppemarked på skolen

Th.: Træskulptur foran Tunø Museum

for at lokalerne på skolen kan institutionsgodkendes. Undersøge muligheder for at søge fonde/sponsorater til at dække udgifterne i forbindelse med godkendelsen af lokalerne. Sammen med Odder Kommune finde frem til betingelserne for at gennemføre ideen om et samlet tilbud til alle øens børn.

Bæredygtighed

I et integreret pasnings/skoletilbud vil de ansatte kunne afløse hinanden ved sygdom, ferie og fridage og derved undgås det at bruge penge på vikarer fra fastlandet eller at aflyse skoledage og pasning. Ikke mindst vil denne løsning give mulighed for at de ansatte har nogle at samarbejde med og udveksle/udvikle ideer med. For børnene vil det give en mere struktureret hverdag med

faste, trygge rammer, og en sikkerhed for hvad de skal den næste dag, og hvor de skal hen. Hidtil har især dagplejen været meget uregelmæssig, og der har været mange perioder helt uden pasning, hvilket er uacceptabelt.



Målgruppe

Nuværende og potentielle børnefamilier på Tunø og Odder kommune.

Strategi

Arbejde for et formelt samarbejde mellem (i første omgang) relevant embedsmand i Odder kommune, Hou skole og forældregruppen på Tunø for at sikre attraktive skole- og pasningsmuligheder.

Styring/ejerskab

Odder kommune, Hou skole og Forældregruppen på Tunø

7.5 Turismegruppen

For turismegruppen blev det prioriteret at få planlagt og gennemført en undersøgelse af turismen på Tunø – hvor-

for kommer turisterne og ikke mindst – hvorfor kommer de ikke? Desuden skabes en fælles hjemmeside og bedre information på havnen. Visionen er at udvide turistsæsonen
Tunø lever efterhånden primært af turismen. De fleste erhverv er helt eller delvist afhængige af turisterne. Tunø har tidligere været landbrugsø med porrer som største afgrøde. Men det sidste gartneri lever i dag også primært af salg til turister.

Turismen skal udvikles i balance med den natur, øen har, men stadig bevares som en selverhvervende ø med udnyttelse af egne ressourcer. Ellers forsvinder det autentiske islæt, og gør øen mindre attraktiv at gæste, end den er i dag. Flere turistaktører servicerer allerede nu turisterne i sommerhalvåret med traktorture, guidede ture til fods og traktor, sommerhusudlejning dog i begrænset omfang, teltplads og havnen til lystsejlerne, samt naturligvis også bespisning på øens 3 spisesteder, salg hos købmanden og i 3 smykke- og kunstbutikker. Herudover en del små boder med salg af grønsager, sylterier og andet. Der er behov for en koordinering og et øget samarbejde imellem turistudbydere.

Turisternes vaner og ønsker
Der er kun lidt viden om, hvad turister kommer efter, og hvad de ønsker, og hvor mange der kunne ønske at blive lidt længere. Og intet om dem, der ikke kommer. Hvad skulle gøre dem interesserede, og hvordan flere gæster øen? Der savnes en mere specificeret undersøgelse. Odder Turistbureau vil i samarbejde med medarbejder i kom-

munen komme med et forslag.

PR for Tunø

Kendskabet til Tunø skal øges, så flere får kendskab til denne rolige, naturskønne plet.

I dag søger de fleste informationer på nettet.

Målet er, at alle Tunø-hjemmesider koordineres på en nem og overskuelig måde, måske en ny Tunø-portal, som kan være indgang og paraply for alle informationer om Tunø. Turistbureauet vil overveje mulighederne.

Turismegruppen ønsker en offentlig tilgængelig computer på havnen til informationsøgning om, hvilke muligheder der er, og hvilke aktiviteter, der foregår på Tunø. Såsom traktor- og guidede ture, cykeludlejning, tennis, spisemuligheder, købmandens og andres åbningstider. Med mulighed for bookning, bord- og banebestilling mv.

Havnen

Havnen fungerer fint og er attraktiv og velbesøgt, men antallet af lystsejlere har dog været vigende de sidste par år. Fra knap 12.000 til godt 9.000 sidste år. Hvad er årsagen? Der mangler en plan for havnens udvikling i forhold til ønsket om attraktioner og miljø på havnen. F. eks en lille café, en bod med Tunø-produkter. En gruppe har konkrete planer om røgeri og salg af røgede fisk på havnen. Der er fundet finansiering til dette initiativ. Kommunen overvejer en sejlerstue, da Tunø er et af de eneste steder uden.

Havnelejen er på et forholdsvis højt niveau. Den må følge andre havnes niveau og tilbud – ellers finder sejlerne andre steder hen.

Spisemuligheder
Tunø har pt. 3 velfungerende spisesteder, det ene kiosk/grillbar. Men alle indehavere er desværre ved at nå pensionsalderen, og to steder er sat til salg – uden held. Målet er at bevare mindst ét spisested på sigt, og mindst ét har åbent, når gæsterne er på øen. Alle steder er privatejede. To af stederne er også kombineret med privat bopæl for ejeren, som ikke nødvendigvis fraflytter efter lukning.

Endagsturister og overnatende turister
Tunø har måske snart nået toppen af, hvad øen kan kapere af éndagsturister i sommermånederne, men antallet har dog været vigende de par år. Der var 47.000 med færgen sidste år mod tidligere 50-60.000 passagerer. En udvidelse af sæsonen har længe været på tale, men er svær at praktisere med nuværende begrænsede færgemuligheder. Det er kun muligt at komme frem og tilbage til Tunø om tirsdagen i vinterhalvåret.
Det vil det have stor betydning, at gæsterne bliver lidt længere. Det kan måske også udvide sæsonen. Begrænsningen er dog mangel på tilstrækkelige antal overnatningsmuligheder. Der er 130-150 sommerhuse på Tunø. De fleste bliver dog udelukkende benyttet af ejeren. Muligheden for at flere sommerhusejere vil udleje skal undersøges. I givet fald skal det markedsføres. Turistchef Edith Derau vil kontakte de enkelte grundejerforeninger. Der er allerede sat annonce i Tunø Avis for at opfordre sommerhusejere til at udleje i ledige perioder.
En fastboende har købt hus i

byen, som hun tiltænker at om-danne til Bed & Breakfast. Det er et godt skridt på vejen.

Teltpladsen
Teltpladsen har tidligere været meget besøgt (ca. 8.500 overnatninger), måske typisk af mange faste. Antallet er vigende til nu ca. 6000 pr. år. En nedgang på 30 %. Det skal undersøges, hvad grunden til denne nedgang skyldes. Køkken- og badefaciliteter er meget nedslidte og trænger til en ordentlig omgang.

Der er i flere år arbejdet med etablering af campinghytter. Hytterne er sat i nabohøring, desværre med indkomne klager, så afhængig af behandling af klagerne, kan de måske/måske ikke komme op til sommer 2011, som ellers planlagt.
Det overvejes med et forsøg med faste telte (fast bund) til udlejning evt. v/ Isabella. Ved teltplacering er reglerne mere lempelige. Turistgruppen har haft et meget positivt møde med teknisk forvaltning i Odder Kommune. Det overvejes at etablere shelters på spejderpladsen til primitiv overnatning. (evt. uden for teltpladsen)

Andre aktiviteter
Odder Turistforening arbejder meget med forskellige maritime aktiviteter. De vil gerne være Tunø behjælpelige med disse og også andre attraktioner, som passer ind i naturen: Kano/kajak andre vandaktiviteter
Geocatching/skattejagt
Større informationsniveau på havn og rundt på øen.
Vejledning om gode vandre/cykel ruter
Evt. cykel/guideture kombi Samsø

Trampesti gennem fårefold til Højen og Bjerget.
Labyrinth med træer i det fri.
Aktiv/arbejdsferier med kartoffelgravning, pluk-selv.
Æblefestival med æblepresning og alt med æbler.
Udsigt/fugletårn ved Nørreklint eller vestpå, så gæsterne også kommer ud.
Mere info rundt på øen om udsigten og områderne. Også i Fyrtårnet, hvad kan man se?
Legeplads og flere aktiviteter for børn.
Vandrestien øen rundt forbedres med bænke, toilet og renovation.

7.6 Gruppen om vedvarende energi

Energigruppen fik mandat til at fortsætte deres gode arbejde hen imod et selvforsynende Tunø.
Tunø og vedvarende energi

Energigruppen har til formål, at gøre Tunø til en vedvarende energi-ø. Det nuværende energiforbrug er kortlagt, og gruppen arbejder med en kvalificeret plan for selvforsyning med CO₂-fri energi.
Inddragelse af øens beboere og sommerhusejere er en vigtig del af projektet, som især vil bygge på en kombination af varmepumper og vindmøllestrøm.

Energigruppen vil også kortlægge mulighederne for produktion af solcellestrøm, øget produktion af varmt forbrugsvand fra solfangere, mulig produktion af biobrændsel og en bedre energiudnyttelse i øens bygninger. Tunøs samlede forbrug af olie, koks og benzin søges nedbragt og eksport af vedvarende energi fra øen kan i bedste fald kompensere for

et fremtidigt forbrug af fossile brændsler.

Energigruppen fortsætter sit arbejde frem til slutningen af 2013, og er en del af et EU-projekt, som omfatter vedvarende energiprojekter på seks udvalgte danske og irske småøer.

Øvrige tiltag og aktiviteter på Tunø beskrives nedenfor. Der sker mange andre ting på øen end de emner, der behandles i arbejdsgrupperne.



7.7 Tunø-Fonden

Tunø Fonden blev stiftet den 20. oktober 1990 for at sikre øen en dagligvarebutik, der er åben hele året. Baggrunden var, at FDB havde truffet beslutning om, at lukke butikker med lav omsætning. Brugsen på Tunø var en sådan butik. Frivillige bidrag indbragte 128.900 kr., der sammen med andre tilskud gjorde det muligt at købe brugsen på Tunø, nu Købmandsgaarden. Der er desuden modtaget offentlig støtte fra Skov og Naturstyrelsen til forbedringer i butikken, bl.a. er der etableret et bageri, der kan forsyne øen og dens gæster med friskbagt brød. I 1999 blev

Posthusbetjeningen føjet til, så alle postforretninger nu også kan foregå i Købmandsgården. I 2002 blev der etableret Tips og Lotto samtidig med at butikken blev moderniseret bl.a. med nyt inventar

I 2008-2010 blev butikken igen moderniseret med nyt lager, bageri og frysekummer. Der blev lagt nyt tag på butik og lager samt nyt kontor og nærlager.

Tunø-Fonden har købt den plads, hvor der hvert år holdes Tunø Festival. Med dette køb

har fonden sikret, at festivalen kan fortsætte samtidig med, at man har en vis indflydelse på, hvordan festivalen bruger pladsen. Tunø-Fonden har desuden pr.

1.juni 2001 købt "Postkiosken". Den er nu indrettet med en guld og sølvvarebutik med tilhørende bolig, Brugskunst forretning, lagerrum og bolig til øens tidligere sygeplejerske. I 2007 byggede Tunø-Fonden også til ved nr. 8 med en ny ambulancegarage, hvor øens ambulance har til huse. 2010 arvede Tunø-Fonden en ejendom Grøvten nr. 8, som der arbejdes på, hvad den evt. kan bruges til. Desuden har Tunø-Fonden støttet forskellige aktiviteter på Tunø, bl.a. Vandtankprojektet, belysningen langs Havnvej, Tunø Museum og Tunø Avis.

7.8 I/S Tunø Bys Vandværk

"Thunø Bys Vandværk" blev dannet som et interessentskab den 10. juni 1911 i Thunø Forsamlingshus og som det står i de gamle vedtægter "for at anlægge et Vandværk hersted." Indenfor de sidste 30-40 år er der sket en større udvikling i vandforbruget, da man begyndte at udstykke sommerhusgrunde.

Odder Kommune etablerede en ny kildeplads og et vandværk ca 500 meter nord for det Gl. Mejeri.

Thunø bys Vandværk blev ved med at bestå, på den måde at man købte vand af kommunen og de gamle forbrugerinteressenter havde forsat deres egen bestyrelse.

Desværre kom der et nitratproblem i begyndelsen af firserne. Den 5. maj 1986 blev der nedsat en arbejdsgruppe til sikring af vandforsyningen på Tunø og den 20. juni 1988 besluttede daværende Århus Amtsråd og Odder Kommune at etablere en beskyttelseszone omkring vandværket.

I dag 2011 har Tunø det fineste og reneste vand. Ingen pesticider og langt under grænseværdien for nitrat.

1992 - 93 besluttede Odder Byråd at privatisere værket på Tunø. Det blev til, at enten skulle vandet under Odder Vandværk eller også skulle Tunø Bys Vandværk overtage det. I 1994 blev der valgt en ny bestyrelse og udarbejdet nye vedtægter, regulativ samt takstblad. Tunboerne besluttede at overtage anlægget. Vandure blev opsat, ledningsnettet gennem byen blev renoveret og løbende moderniseret.

Vandværket og boringer blev løbende renoveret, senest i 2007 - 08. Der er nu installeret automatisk overvågning samt opdatering af en masse data, således at vandforbruget kan følges, Vandværket er et af de mindste vandværker med 158 forbrugere, men også et af de mest moderne.

Tunø Vandværk er med i samarbejdet om det fælles vandkontor på Samsø, og det har øen meget gavn af. Men der skal fortsat passes meget på vandet. Der må pumpes 13.000 m³ op og der forbruges 12.500 m³.

7.9 Tunø Festival

Tunø Festival har eksisteret siden 1987 og har fået en meget stor betydning for øen.

De mange tusinde besøgende skaber omsætning på Thunø Kro, Det gamle Mejeri, Stalden,

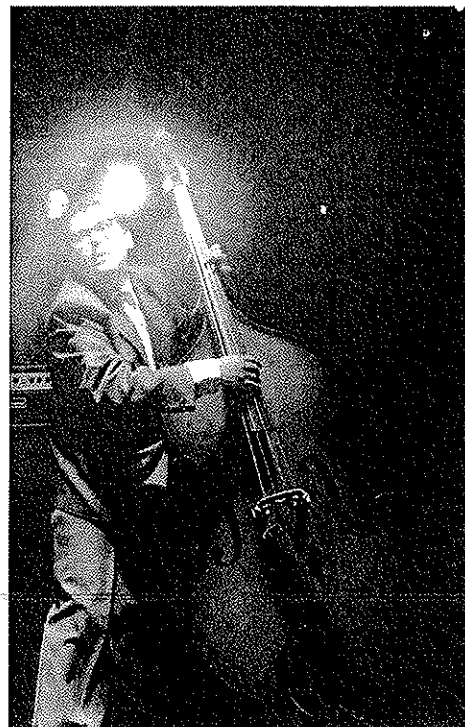
Tunø Købmandsgård, i grøntsagsboderne og for udlejere af baghuse, sommerhuse, værelser og ferielejligheder.

Den største betydning er dog næppe økonomisk, men omtalemæssigt, da Tunø Festival i gennem 25 år har givet øen ubetalelig omtale og "brandingværdi".

Mange tusinde artikler og indslag i aviser, radio og Tv har sikret Tunø en plads i rigtig mange menneskers bevidsthed. Det giver gennemslagskraft i forhold til medier og offentlige myndigheder, og det er med til at sikre, at der hele tiden kommer mange nye besøgende.

Tunø Festival er derfor blevet en institution, som øen ikke har råd til at miste.

Festivalforeningen har imidlertid haft problemer med underskud i syv af de seneste otte år.



Bestyrelsens to ø-medlemmer - valgt af Tunø Beboerforening - bør derfor prioritere arbejdet med at styrke festivalens økonomiske grundlag.

8. Konklusioner og anbefalinger

Tunø har besluttet, at visionen for de kommende år er TUNØ I BALANCE. Hertil er knyttet en række målsætninger, som opfyldes gennem en lang række aktiviteter og projekter. Udviklingsplanen er udarbejdet i en demokratisk proces med en styre/tovholdergruppe bestående af repræsentanter for arbejdsgrupperne, initiativtagerne til planen og Tunø Beboerforening. De 6 arbejdsgrupper har alle bidraget med skriftligt materiale, som i en redigeret form er med i denne plan.

Det er blevet pointeret gang på gang, at udviklingsarbejdet på Tunø skal ske i et positivt sa-

marbejde og dialog med Odder Kommune. Der er mulighed for forbedrede forhold.

Det er i fællesskab blandt tunboerne besluttet, at følgende aktiviteter i første omgang skal prioriteres til gennemførelse: Planlægning og gennemførelse af en undersøgelse af turismen på Tunø – hvorfor kommer turisterne og ikke mindst – hvorfor kommer de ikke? Desuden skabelsen af en fælles hjemmeside og bedre information på havnen.

Der arbejdes hen imod et energimæssigt selvforsynende Tunø med et overskud af energi til salg.

Sundhedsfaciliteterne på Tunø skal fremmes i samarbejde med Odder Kommune – første prioritet er at arbejde for en

fastboende sygeplejerske.

Der udarbejdes og gennemføres et fælles skole og pasningstilbud på skolen for alle børn i en positiv dialog med Odder Kommune. Desuden skal der arbejdes på at udvide skolens tilbud til også at omfatte børn fra fastlandet.

Etablering af en erhvervsforening på Tunø, etablering af et idécenter for iværksættere og skabelse af muligheder for bosætning som fastboende og "på prøve".

Planlægning og udarbejdelse af et undersøgelsesprojekt for en analyse af færgemulighederne til og fra Tunø. Det skal søges midler til denne analyse, så den kan gennemføres af professionelle. Analysen vil give betingelserne for at beslutte på

hvilken måde, der skal arbejdes videre med færgeproblematikken.

Den nuværende status quo fredning fra 1965 skal undersøges grundigt med henblik på at få den ændret, så den er tidssvarende i forhold til Tunøs behov.

Færgen er både med hensyn til sejlplan og billetpris mange gange i processen blevet fremhævet som et af de store problemer for Tunøs mangel på fremgang. En analyse af færgeproblematikken vil give både Tunø og Odder Kommune et redskab at arbejde videre med i forhold til behovet. Analysen af turismeområdet og fokus på nye turismeaktiviteter (hvoraf mange allerede er i gang), aktivt arbejde for en fælles skole- og pasningsordning på skolen, aktivt bosætningsarbejde og en erhvervsforening med etablering af et idécenter vil skabe både erhverv og bosætning på Tunø. En færge med en tidssvarende fartplan vil være forudsætningen for disse tiltag. Den vedvarende energi på Tunø vil sandsynligvis – udover de energimæssige forhold – betyde en øget fokus på Tunø rent markedsføringsmæssigt. Undersøgelsen af de nuværende fredningsbestemmelser med henblik på en ændring til tidssvarende forhold er også en forudsætning for øens udvikling.

Samarbejdet med Odder Kommune omkring sundhedsfaciliteter på Tunø til glæde for både Tunø og Kommunen kan give forhåbninger om udvikling af en positiv dialog og samarbejde. I processen med udarbejdelsen af planen har 6 politikere fra Odder Byråd været til stede på fællesmøderne og sammen med de mange tun-

boere indgået i en aktiv og positiv dialog.

Tunø kan med gennemførelsen af udviklingsplanen vise, at den aktivitet og initiativrigdom, der findes på Tunø kombineret med den store erfaring i at tiltrække eksterne midler til øen, er et stort plus. Ikke kun for Tunø – men for alle i hele kommunen. Tunø skal i de kommende 10 år udvikle sig til at være en attraktion – både for fastboende, turister og som et eksempel på, at aktive beboere betyder udvikling.

9. Handlingsplan

Forankringen af Udviklingsplanen ligger hos Tunø Beboerforening. Det er også Beboerforeningen, der har søgt midler hjem til selve udarbejdelsen af planen. Det betyder konkret, at Beboerforeningen har det overordnede ansvar for gennemførelsen af Udviklingsplanen – typisk kan planen være et punkt på den årlige generalforsamling. Samtidigt kan bestyrelsen løbende have øje for arbejdsgrupperne og evt. knytte relevante kontakter mellem arbejdsgrupperne. En opgave er også at bevare og udvikle den gejst, der er opstået i selve arbejdsprocessen. Der er kommet en del mennesker med i udviklingsarbejdet – som går ud over det, der kan betegnes som Tordenskjolds soldater.

Alle arbejdsgrupper fortsætter deres arbejde – nu med henblik på at implementere de mandater, de alle har fået. Udover de prioriterede opgaver, er der

stadig mange idéer og planer til senere brug. Det vil sige, at det daglige ansvar ligger hos de enkelte arbejdsgrupper. Indtil videre er det tovholderne i grupperne, der bidrager til, at grupperne fortsætter deres arbejde. Det er vigtigt, at udpege nye tovholdere, hvis der er behov for udskiftning.

For nogle af arbejdsgrupperne er der konkrete planer om udarbejdelse af projekter og dermed også om at søge eksterne midler. Det er af betydning, at sådanne ansøgninger koordineres for at opnå optimale muligheder for finansiering. Det kan være hensigtsmæssigt at beholde den nuværende styre/tovholdergruppe i det kommende år eller mere – både for at koordinere og for at opsamle nye idéer og aktive.

Det kan også være denne gruppes ansvar at etablere en kontaktperson i kommunen – dette vil ligge naturligt i forlængelse af gruppens nuværende arbejde.

Der er ikke udarbejdet en tidssplan for gennemførelsen af de prioriterede emner – udover at Udviklingsplanen hedder 2011 til 2020.





Udviklingsplan Tunø i balance er støttet af Småøernes Aktionsgruppe med midler fra Indenrigs- og Socialministeriet samt fra EU og Ministeriet for Fødevarer, Landbrug og Fiskeri





Notat

Til:	Direktionen, Økonomiudvalget, Byrådet
Fra:	Projektgruppen vedr. Tunø Færgens økonomi
Notat til sagen:	Analyse af Tunø Færgens økonomi

Byrådservice

Rådhusgade 3
8300 Odder
Tlf. 8780 3333

www.odder.dk

Indhold

1. Baggrund.....	1
2. Formål med analysen.	3
3. Analyse af budgetoverskridelsen.	4
3.1 Tunø Færgens budgetområde. Definition og oversigt.	4
3.2 Tunø Færgen	6
3.3 Udbud af færgen – fordele og ulemper	10
3.4 Tunø Havn.....	12
3.5 Tunø Teltplads	14
3.6 Budgetreduktioner i perioden 2007-2011	16
3.7 Kommunens nettoudgifter til Tunø Færgen	17
4. Konklusion på analysen	18
5. Forslag til tiltag der forebygger fremtidige budgetoverskridelser.....	19
5.1 Forslag om øget budgettildeling til Tunø Færgen	19
5.2 Barrierer for reduktioner i serviceniveau	19
5.3 Administrativt fokus på tidlig indsats i økonomistyringen.....	20

12-05-2010

Sags Id. 727-2010-8592

Sagsbeh.

Krista Kajberg

Tlf. 8780 3359

krista.kajberg@odder.dk

Dok id. 727-2010-63404

Side 1/20

1. Baggrund.

Økonomiudvalget og Byrådet har vedtaget en særskilt økonomiudvalgsbehandling af Tunø Færgens økonomi.

Bestillingen er foretaget ved behandling af sagen "Overførsel af driftsover-/underskud fra 2009 til 2010", på Økonomiudvalgmøde den 12. April 2010 og på Byrådsmøde den 19. April. Sagen omhandler overførsel af underskud/overskud generelt på institutionerne. For Tunø Færgens vedkommende indstiller forvaltningen i sagen, at der overføres et underskud på 200.000 kr., hvorved der eftergives en gæld på knap 1 mill. kr.

Beslutningen, der blev truffet, lyder:

"Indstilling godkendt. Punkt 1 og 4 i forvaltningens indstilling, Tunøfærgen og Hou Havn, udgår af sagen til særskilt behandling i økonomiudvalget."

Se evt. sagsfremstillingen i sin helhed:

<http://polweb.nethotel.dk/Produkt/PolWeb/Sog/ShowFile.asp?p=odder&ID=764>

Beslutning om overførsel af Tunø Færgens underskud fra 2009 til budget 2010 er dermed udskudt indtil videre.

2. Formål med analysen.

Som baggrund for den særskilte behandling, som skal ske i Økonomiudvalget, har forvaltningen udarbejdet en analyse, som beskriver årsager til budgetoverskridelsen på Tunø Færgen i 2009, og stiller forslag om tiltag, der kan genoprette færgens økonomi.

Analysen har følgende formål:

- at finde og beskrive årsager til budgetoverskridelsen i Tunø Færgens regnskab 2009
- at beskrive evt. generelle strukturelle ubalancer i færgens budget og deres ophav
- at komme med beslutningsforslag til genopretning af færgens økonomi, dvs. anbefale tiltag som kan iværksættes med henblik på fremtidig budgetoverholdelse. Følgende typer tiltag kan indgå i oplægget:
 - øget budgettilskud
 - besparelser ved ændringer i serviceniveau, fx færre færgeafgange
 - budgettekniske ændringer, som kan sikre større gennemsigthed og dermed mulighed for tidligere indsats

Analysen skal munde ud i, at Økonomiudvalget og siden Byrådet træffer beslutning om hvilke tiltag der skal iværksættes for at forebygge fremtidige budgetoverskridelser på Tunø Færgen, samt endelig beslutning vedrørende overførsel af færgens underskud til budget 2010.

Beslutningen forventes truffet på Økonomiudvalgsmøde 14. juni 2010 og efterfølgende på byrådsmødet 21. juni.

Der gøres opmærksom på, at byrådet ved behandling af sagen d. 19/4 udover beslutning om Tunø Færgen traf beslutning vedr. Hou Havn. Hou Havns budget og regnskab er dog *ikke* en del af Tunø Færgens budgetområde. Hou Havn hører under Driftscenteret og er således et delområde i denne institutions budget og regnskab. Derfor skal der ses særskilt på dette område i anden sammenhæng.

Forvaltningens analyse er udarbejdet af en projektgruppe bestående af:

- Leder af Tunø Færgen, Bjarne Møllgaard
- Administrativ medarbejder ved Tunø Færgen, Gitte Kni
- Økonomikonsulent Anette Maach
- Udviklingskonsulent, Krista Kajberg (projektleder).

Gruppen har i sit arbejde refereret til teknisk direktør og direktionen, som har godkendt analysen inden den politiske behandling.

3. Analyse af budgetoverskridelsen.

3.1 Tunø Færgens budgetområde. Definition og oversigt.

Tunø Færgens budgetområde består af 3 dele: Tunø Færgen, Tunø Havn, og Tunø Teltplads. Budgettet tildeles samlet med fri mulighed for overførsler mellem områderne. Leder af Tunø Færgen har således det samlede budgetansvar.

Selve Tunø Færgen har det største udgiftsbudget på ca. 4,2 mill. kr. i 2009. Tunø Havn har et udgiftsbudget på knap 900.000 kr. i 2009, mens teltpladsen står for ca. 160.000 kr. af udgiftsbudgettet. Se oversigt over budget og regnskab 2009, opdelt på de tre delområder:

TUNØFÆRGEN:

Udgifter	Budget	4.217.683
	Overført underskud	-200.000
	<u>Regnskab</u>	<u>5.998.158</u>
	<u>Resultat</u>	<u>-1.980.475</u>
Indtægter	Budget	-2.498.484
	<u>Regnskab</u>	<u>-3.970.140</u>
	<u>Resultat</u>	<u>1.471.656</u>
Årets underskud		<u>-508.819</u>

TUNØ HAVN:

Udgifter	Budget	869.461
	<u>Regnskab</u>	<u>734.482</u>
	<u>Resultat</u>	<u>134.979</u>
Indtægter	Budget	-1.515.744
	<u>Regnskab</u>	<u>-1.035.450</u>
	<u>Resultat</u>	<u>-480.294</u>
Årets underskud		<u>-345.315</u>

TELTPADS:

Udgifter	Budget	161.976
	<u>Regnskab</u>	<u>164.985</u>
	<u>Resultat</u>	<u>-3.009</u>
Indtægter	Budget	-295.728
	<u>Regnskab</u>	<u>-240.736</u>
	<u>Resultat</u>	<u>-54.992</u>
Årets underskud		<u>-58.001</u>

Regnskabsresultat	alle 3 områder	<u>-912.135</u>
-------------------	----------------	-----------------

Der gøres opmærksom på, at den ovenstående oversigt er opdateret siden forelæggelsen af regnskabet for Økonomiudvalget i april 2010.

Der er ved en efterfølgende gennemgang af færgets regnskab fundet fejl i stamdata i økonomisystemet, som betyder, at der har været budgetteret 250.000 kr. for meget på Tunø Færgets indtægtsbudget.

Korrigeret for dette betyder det, at underskuddet på Tunø Færgets samlede budgetområde i regnskab 2009 er 912.000 kr. (fremfor det oprindeligt indmeldte underskud på 1.166.000 kr.)

Sammenfattende er det samlede regnskabsresultat i 2009 som nævnt et underskud på ca. 900.000 kr. Det er ikke kun færgen, som bidrager til underskuddet (med ca. 500.000 kr.), men også Tunø Havn (med ca. 350.000 kr.) og Tunø Teltplads (med ca. 60.000 kr.).

3.2 Tunø Færgen

Når man ser tilbage på de sidste 4 regnskabsår 2006 til 2009, viser det sig, at der hvert år har været et underskud på ca. 500.000 kr. på *selve færgen*:

Regnskabsresultat på selve færgen i årene 2006-2009:

År	2006	2007	2008	2009
Regnskabsresultat	-662.882	-512.204	-638.857	-508.819

På grund af det vedvarende underskud på selve færgen, ses der i første omgang nærmere på denne del af budgettet.

På selve færgens budget er der tre udgiftsposter, som hvert år ser ud til at være større end det budgetterede: 1) vedligeholdelse, 2) rengøring, og 3) forsikringer. I det følgende gennemgås disse.

3.2.1 Vedligeholdelsesudgifter på færgen

En af de store udgifter på færgen er vedligeholdelse, dels værftsbesøg hvert andet år og de dertil knyttede omkostninger, og dels løbende vedligeholdelse og reparationer.

I færgens budget er der afsat ca. 450.000 kr. årligt til vedligeholdelse af færgen. I årene 2006-2009 er der hvert år brugt mellem 468.000 og 911.000 kr. på vedligehold af færgen. Der ser altså ud til at være en strukturel ubalance i budgettet, idet der til denne post mangler ca. 270.000 kr. årligt i gennemsnit.

År	Budget	Regnskab	Difference
2006	428.000	795.000	-367.000
2007	438.000	468.000	-30.000
2008	452.000	911.000	-459.000
2009	467.000	674.000	-207.000

Værftsbesøg hvert 2. år

Årsagen til, at de forbrugte udgifter til vedligeholdelse svinger så markant fra år til år er, at færgen skal på værft hvert andet år. Tunø Færgen har dispensation, således at færgen ikke behøves på værft hvert år, men kun hvert andet år.

Et værftsbesøg koster ca. 500.000 kr., hvilket udover udgifter til selve dokningen inkluderer udgifter til at chartre en anden færge til erstatning for Tunø Færgen i værftsperioden, udgifter til reparationer, samt udgifter til personalets overnatning mv. ved værftet i perioden. Sidstnævnte post skyldes, at der som regel sendes 3 af færgens ansatte med på værft, for at de kan deltage i reparationerne, hvilket mindsker prisen til værftsbesøget.

Færgen var i den ovenstående periode på værft i 2006, i 2008, og er det igen i skrivende stund (maj 2010). Det kan således forventes, at underskuddet på færgens regnskab vil blive større i 2010 end det var i 2009, da der ikke var værftsbesøg i 2009.

Løbende vedligeholdelse og reparationer

Gennemsnitligt set anvendes der således ca. 250.000 kr. årligt til værftsbesøg (ca. 500.000 kr. hvert andet år), hvilket betyder, at der kun er budget på ca. 200.000 kr. årligt til øvrigt vedligehold og reparationer af færgen.

Når der opstår problemer på færgen, kan besætningen i de fleste tilfælde selv reparere fejlen. Således skønner overfartslederen, at 90 % af reparationerne udføres af personalet i arbejdstiden. Udover den almindelige besætning er der ansat en maskinmester/ dieselmekaniker, som i sin vagtplan har afsat timer til reparationer, i alt ca. 500 timer årligt svarende til knap 1/3 årsværk.

I nogle tilfælde må der dog tilkaldes reparatør, og nogle gange også en autoriseret reparatør til at efterse og udstede certifikater på maskiner, udstyr og instrumenter.

Den største udgift i forbindelse med løbende vedligeholdelse er således til materialer og reservedele. Udgiften hertil er dog betydeligt mindre end for andre skibe. Det skyldes, at Tunø Færgen er bygget uden klassegodkendelse, hvilket betyder at de indkøbte reservedele heller ikke behøves være af bestemte, godkendte typer.

På trods af disse forhold, som mindsker udgiftsbehovet til løbende vedligehold og reparationer, viser regnskaberne, at de ca. 200.000 kr. budgetteret til løbende vedligeholdelse langt fra rækker.

Sammenligning med vedligeholdelsesudgifter på andre rederier

På rederiet Højestene (Skarø-Drejø-Svendborg) i Svendborg Kommune har man valgt at indgå en serviceaftale med et firma, som står for diverse service og reparationer på færgen, inklusiv reparationerne på det årlige værftsophold. Det betyder, at besætningen tilkalder servicefolk fra firmaet til timebetaling til langt de fleste reparationer. For at minimere de løbende timeudgifter har rederiet valgt at hovedreparere maskinerne hvert andet år. Serviceaftalen løber over 3 år (perioden udløber i år) og har været i udbud, da udgiften overstiger grænserne for, hvornår en opgave skal i udbud.

I 2009 forbrugte rederiet Højestene ca. 1.050.000 kr. indenfor rammerne af denne aftale. Til sammenligning har Tunø Færgen forbrugt 712.000 kr. til vedligeholdelse gennemsnitligt set over årene 2006-2009. Det tyder således ikke på, at det ville kunne gøres billigere ved at følge den model, som Højestene rederiet har valgt.

Tunø Færgen og MF Højestene er ikke helt sammenlignelige. MF Højestene måler 257 BT, mens Tunøfærgen måler 441 BT. Tunøfærgen er således noget større. Hovedmaskinerne er dog af samme type, og alderen på de to færger er omtrent den samme.

Samlet set

Samlet set viser analysen af vedligeholdelse på færgen, at budget og regnskab til denne post ikke hænger sammen. Gennemsnitligt over årene 2006-2009 har der manglet ca. 270.000 kr. årligt til vedligeholdelse.

3.2.2 Rengøring på færgen

I tabellen nedenfor er opgjort budget og regnskab på posten 'rengøring' i årene 2006-2009.

År	Budget	Regnskab	Difference
2006	108.000	137.000	-29.000
2007	111.000	163.000	-52.000
2008	115.000	178.000	-63.000
2009	120.000	169.000	-49.000

Tallene viser, at der i de seneste fire år hvert år er forbrugt mere end budgettet. Gennemsnitligt set skabes der således et underskud på ca. 50.000 kr. årligt på denne post.

Rengøringen på Tunø Færgen foretages af firmaet ISS, som har en lokalt bosat medarbejder, der løser opgaven til en pris, som vurderes at være særdeles rimelig. Alternativet hertil ville være at deltidsansætte en rengøringsmedarbejder, men det vurderes at der vil være en meget begrænset besparelse – om nogen – herved, da færgen i så fald vil påtage sig en række forpligtelser og risici som arbejdsgiver, som undgås i dag ved at købe opgaven hos ISS.

3.2.3 Forsikringer på færgen

Tunø Færgen har en forholdsvist stor årlig udgift til forsikringer af færgen. Dels en såkaldt sø-kasko forsikring, og dels en personskadeforsikring for personalet.

Nedenfor er opgjort budget og regnskab på posten 'forsikringer' i årene 2006-2009.

År	Budget	Regnskab	Difference
2006	232.000	248.000	-16.000
2007	201.000	259.000	-58.000
2008	208.000	273.000	-65.000
2009	218.000	237.000	-19.000

I forbindelse med at kommunen besluttede at opsige arbejdsskadeforsikringer i 2007, blev institutionerne ikke ydet fuld kompensation, hvilket for færgen betød en budgetreduktion på 37.000 kr. Dette er årsagen til at færgens budget til forsikringer falder fra 2006 til 2007.

Det viser sig, at der hvert år er underskud på posten til forsikringer på ca. 40.000 kr. årligt.

Forsikringsposten er obligatoriske udgifter for færgen, som det derfor er vanskeligt at indhente besparelser på.

3.2.4 Samlet set: vedligeholdelse, rengøring og forsikringer

I det ovenstående er der identificeret vedvarende gab mellem budget og regnskab på posterne vedligehold, rengøring og forsikringer på færgen.

Det gennemsnitlige gab set over årene 2006-2009 er:

Vedligeholdelse	270.000
Rengøring	50.000
Forsikringer	40.000
<i>I alt</i>	360.000

3.3 Udbud af færgeren – fordele og ulemper

Lovgivningen siger, at der generelt skal foretages udbud af færgedrift, men der er indført en undtagelsesbestemmelse for færger som holder sig under et vist antal passagerer og antal afgangse årligt. Tunø Færgeren falder under disse undtagelseskriterier, og kommunen er derfor ikke pligtig til et egentligt udbud af færgedriften¹.

Selvom der ikke er pligt til udbud af færgedriften i henhold til lovgivningen, kunne kommunen godt vælge at foretage et udbud. Den altoverskyggende fordel ved udbud af færgedriften er, at kommunen ville opnå en højere grad af bud- og driftssikkerhed, idet der kunne indgås en driftsaftale til en fast årlig pris.

Der er dog også en række store ulemper ved at udbyde færgedriften. For det første kan det ikke forventes, at selskabet som får opgaven vil gøre det billigere end færgeren drives i dag, tværtimod vil kommunen højst sandsynligt skulle betale for dels bud- og driftssikkerheden, og dels for at selskabet vil skulle have et overskud.

For det andet er det vanskeligt at forudsige, hvorvidt der vil være interesserede potentielle tilbudsgivere. Da der tidligere blev lavet en annoncering af færgedriften til Tunø i år 2000 indkom der ingen bud.

For det tredje vil kommunen miste direkte styringsmuligheder og fleksibilitet, f.eks. i forhold til at justere færgeafgange og ændre på andre forhold i løbet af en kontraktperiode.

For det fjerde skal kommunen fortsat bære forpligtelsen til færgedriften. Det betyder, at hvis selskabet går konkurs eller på anden vis afvikles, eller når aftaleperioden udløber, skal kommunen kunne genindtræde som udfører af færgedriften. Hvis der foretages et udbud vil selskabet typisk ikke bruge den eksisterende færge, men en af selskabets egne fartøjer, og hvis kommunen derfor vælger at sælge færgeren i mellemtiden for at undgå de fortsatte vedligeholdelsesomkostninger på den, vil man skulle foretage en stor investering i at genindkøbe en færge, såfremt aftalen med tilbudsgiveren udløber, opsiges eller lign.

I øvrigt vil det være vanskeligt og sandsynligvis ikke særligt indbringende for kommunen at sælge Tunø Færgeren, da færgeren ikke er klasse-godkendt. At den ikke er klasse-godkendt betyder, at den er "skræddersyet" til ruten, og at Søfartsstyrelsen ikke umiddelbart vil tillade at færgeren sejler på andre ruter. Derfor vil færgeren vanskeligt kunne sælges, med mindre der sker et salg til udlandet, og det vil have en betydning for prisen. Omvendt afhænger det af udbud og efterspørgsel på det givne tidspunkt, så det kan være vanskeligt at vurdere.

Endelig er der ret store engangsomkostninger forbundet med at forberede og gennemføre et udbud, herunder indgå kontrakt. Typisk vil man skulle have et eksternt konsulentfirma involveret, og prisen vil formodentlig ligge mellem 100.000-200.000 kr.

¹ Der gøres opmærksom på, at der afventes endeligt svar fra Konkurrencestyrelsen herom, men ovenstående er beskrevet på baggrund af de foreløbige meldinger.

En variant af udbud af færgedriften er at sælge færgen til et selskab og så chartre den ind til færgedriften for en periode. Altså en slags model, som tidligere er benyttet til f.eks. gadebelysningen i Odder. Fordelen er – som ved udbud af driften – at der opnås budgetsikkerhed på vedligeholdelsesposten, som er den post, som har markante udsving og er underbudgetteret. Ulempen er først og fremmest, at der er risiko for, at selskabet kun udfører det vedligehold som er absolut minimum i kontraktperioden, hvorved færgen vil være nedslidt efter periodens udløb.

På Endelave Færgen har man afprøvet denne model, og erfaringen er, at den tidligere Endelave Færgen blev meget nedslidt. Den sejlede kun på ruten i 12 år. Det der dog gjorde udslaget for at udskifte den var, at kapaciteten var for lille.

3.4 Tunø Havn

Ser man nærmere på budget og regnskab for Tunø Havn, viser det sig, at det især er manglende indtægter set i forhold til de budgetterede indtægter, som skaber underskuddet i 2009.

For Tunø Havn er nedenfor opgjort de budgetterede indtægter og de indtægter, som man rent faktisk har fået ind, samt differencen. Tallene viser, at selv i de bedste år (f.eks. år 2008, hvor der var godt vejr og derfor mange besøgende), får havnen langt fra de indtægter ind på lystbådehavnen, som der budgetteres med.

År	Budgetterede indtægter	Regnskabstal indtægter	Regnskabsresultat for indtægter
2006	1.256.000	1.243.000	-13.000
2007	1.335.000	1.055.000	-280.000
2008	1.379.000	1.248.000	-131.000
2009	1.516.000	1.035.000	-481.000

Nedenfor er en oversigt over antallet af både, der i årene 2006-2009 har betalt havneafgift i lystbådehavnen på Tunø Havn.

År	Antal både ²
2006	10.264
2007	10.213
2008	10.777
2009	10.051

Tallene viser en svag nedgang i antal både – dog med undtagelse af 2008, hvor der som nævnt pga. vejret var ekstraordinært mange besøgende.

Samlet set er der budgetteret med et urealistisk højt indtægtsbudget. Gennemsnitligt set over de sidste fire regnskabsår mangler der ca. 225.000 kr. i årlig indtægt. Denne ubalance må forventes at blive større såfremt nedgangen i antal både fortsætter.

For netop at øge indtægterne på Tunø Havn arbejder man pt. på at indføre et nyt betalingssystem på lystbådehavnen, således at der fremover indkræves afgift for el og vand efter forbrug. Indtil nu har der ikke været opkrævet betaling herfor, fordi der ikke har været mulighed for måling af forbruget. Selve kortbetalingssystemet koster ca. 500.000 kr., som vil skulle afdrages over de kommende 5 år (fra og med juni 2010) ved hjælp af den indtægt, der forventes. Efter de 5 år vil der være en årlig merindtægt på mellem 100.000-150.000 kr.³

Desuden kan det overvejes at øge indtægterne på lystbådehavnen yderligere ved at justere bådkategorierne, hvorefter der betales afgift. Som det er i dag

² Der gøres opmærksom på, at det reelle antal både er ca. 400-500 færre gennemsnitligt set end i tallene i tabellen. Dette skyldes, at både over en vis længde udløser ekstra afgift, hvilket pt. registreres som en særskilt belægning. Denne registreringsmetode ændres fremadrettet.

³ Udgiften på el og vand er på skønnet ca. kr. 150.000 pr. år, som hidtil har været finansieret over havnens driftsbudget.

anvendes følgende kategorier med tilhørende afgiftsstørrelse: under 10 m, 10-12 m, 12-17 m, og 17-23 m. Tendensen er, at bådene bliver større og større, hvorved der også bliver plads til færre både.

De to ovenstående tiltag vil på sigt kunne øge indtægten på Tunø Havn en smule, men det vil ikke være tilstrækkeligt til at fjerne "gabet" på ca. 225.000 kr. årligt. Særligt ikke, hvis den nedadgående tendens i antal både fortsætter.

3.5 Tunø Teltplads

Når der ses nærmere på udgiftsbudget og indtægtsbudget på Tunø Teltplads, viser det sig, at det er på indtægtsbudgetsiden, at der er vanskeligheder. Det er således manglende indtægter set i forhold til de budgetterede indtægter, som skaber underskuddet på det samlede regnskab for teltpladsen i 2009. Udgiftssiden ser derimod ud til at hænge fint sammen budget- og regnskabsmæssigt.

Nedenfor er opgjort de budgetterede indtægter og de faktiske indtægter i årene 2006-2009, samt differencen:

År	Budgetterede indtægter	Regnskabstal indtægter	Regnskabsresultat for indtægter
2006	267.000	368.000	101.000
2007	274.000	387.000	113.000
2008	283.000	327.000	44.000
2009	296.000	241.000	-55.000

Tallene viser, at i modsætning til på færgen og havnen er det en undtagelse, at der i 2009 er et underskud på teltpladsen. Det gælder både på indtægtsbudgettet og på det samlede budget. Sædvanligvis (set over de sidste 4 regnskabsår) giver teltpladsens samlede regnskabsresultat et overskud på ca. 75.000 kr.

I tabellen nedenfor ses en oversigt over antallet af overnatninger på teltpladsen i årene 2006-2009.

År	Antal overnatninger
2006	7.024
2007	5.212
2008	6.540
2009	5.912

Tabellen viser, at der er en nedadgående tendens i antal overnatninger - dog med et positivt udsving i sommeren 2008, pga. vejret.

Nedgangen i overnatninger i 2009 skyldes dels dårligt vejr, men også at man fra og med 2009 ændrede regler for teltpladsen, således at der under Tunø Festival kun var adgang til overnatning på teltpladsen for festivaldeltagere (dog undtaget "faste" teltliggere)⁴.

Dog er der flere overnatninger i 2009 end der var i 2007. Tendensen er derfor ikke helt klar.

For at gøre teltpladsen mere attraktiv har kommunen ansøgt Skov- og Naturstyrelsen om tilladelse til at opføre hytter til overnatning. Kommunen er dog blevet meddelt afslag (i skrivende stund), da hytterne vil skulle opføres indenfor kystbeskyttelseszone mv.

⁴ Ændringen skyldtes tidligere problemer med unge, som ikke købte festivalbillet men opholdt sig på teltpladsen under festivalen, hvor de festede om natten til stor irritation for de omkringliggende sommerhuse, og især politiet som brugte meget tid på pladsen.

Desuden er man pt. ved at undersøge, om feltpladsen kan blive moms fritaget. Det kan den formodentlig, hvis den kan defineres som "primitiv overnatning" i form af en naturcampingplads. Der afventes svar fra Skov- og Naturstyrelsen herom.

3.6 Budgetreduktioner i perioden 2007-2011

Årsagerne til ubalancen mellem budget og regnskab på Tunø Færgens budgetområde stammer således delvist fra færre indtægter på Tunø Havn og Tunø Teltplads end budgetteret, som beskrevet ovenfor. Men også tidligere politiske beslutninger om rammebesparelser og andre budgetændringer influerer.

Nedenfor er en oversigt over de væsentligste budgetændringer på Tunø Færgens budgetområde med virkning for budgetterne i perioden 2006-2010:

<i>Fra og med budgetår</i>	<i>Årlig reduktion</i>	<i>Bemærkninger</i>
2007	250.000 kr.	Rammebesparelse
2007	44.000 kr.	Generel rammebesparelse på kommunens arbejdsskadeforsikringer
2009	75.000 kr.	Besparelse på lystbådehavnen. Besluttet at skulle indhentes ved takststigninger.
2010	110.000 kr.	Rammebesparelse. Besluttet at skulle indhentes ved takststigninger.
2011	90.000 kr.	Rammebesparelse. Udmøntning endnu ikke besluttet.
<i>Samlet:</i>	<i>569.000 kr.</i>	

I alt er der i perioden således sparet ca. 570.000 kr. på den årlige budgettilde-
ling til Tunø Færgens budgetområde.

I forbindelse med nogle af budgetreduktionerne er der besluttet takststigninger og øvrige ændringer med det formål at indhente besparelserne – se bemærkningerne i tabellen ovenfor. Regnskaberne viser dog, at det generelt ikke har kunnet lade sig gøre at indhente de forventede besparelser. For den største enkeltstående budgetreduktion (250.000 kr. fra og med budgetår 2007) er der dog ikke truffet en sådan beslutning.

Dertil kommer, at der fra og med år 2007 er indført skolesejlad. Skolesejlad-
sen betales af Undervisnings- og Kulturområdets budget, og prisen er sat til ca.
450.000 kr. årligt. I forbindelse med denne analyse er der dog foretaget en ny
beregning, som blandt andet inkluderer følgeudgifter såsom en andel af udgif-
ten til vedligeholdelse. Den nye beregning viser, at udgiften reelt er ca. 535.000
kr. årligt. Der mangler således ca. 85.000 kr. årligt på den konto.

3.7 Kommunens nettoudgifter til Tunø Færgen

Odder Kommune modtager årligt et ø-tilskud i bloktilskud fra staten på grund af, at Tunø er en del af kommunen.

Nedenfor er opgjort det årlige ø-tilskud i årene 2007-2010⁵:

År	Ø-tilskud fra staten til kommunen
2007	1.740.000
2008	1.800.000
2009	1.896.000
2010	2.028.000

Tilskuddet er *ikke* forbeholdt Tunø Færgen, men skal dække nogle af de merudgifter, der naturligt vil følge med at have en ø i kommunen. I teksten fra staten er der således brugt følgende bemærkninger:

"Tilskud til kommuner med mindre øer.

Efter § 20 i Lov om kommunal udligning og generelle tilskud ydes der til kommuner med mindre øer et årligt tilskud. Tilskuddet ydes som et generelt tilskud, men er beregnet med udgangspunkt i den tidligere færgestøtteordning, hvor både staten og de tidligere amter ydede drifts- og ydelsesstøtte til færger, statens uddannelsesstøtte til unge på mindre øer, samt en andel af puljen til vanskeligt stillede kommuner begrundet i deres særlige ø-udgifter."

Teksten fastslår, at ø-tilskuddet ikke alene skal dække de omfattede kommuners udgifter til færgedrift men også til øvrige omkostninger i forbindelse med at have en ø som en del af kommunen.

⁵ Der er ikke medtaget tal fra før 2007, da færgedriften blev finansieret efter en anden model før strukturreformen. Den tidligere finansieringsmodel blev 0-stillet og budgetterne blev tilpasset herefter.

4. Konklusion på analysen

- Tunø færgeren har vedvarende underskud på ca. 360.000 kr. årligt på vedligeholdelse, forsikringer og rengøring

Set over de sidste 4 regnskabsår har der hvert år været et underskud på ca. ½ million kr. på *selve færgeren*. Underskuddet forekommer vedvarende på især vedligeholdelsesposten, men også på rengøring og forsikringer. I alt er der et gab mellem budget og regnskab på disse 3 poster på gennemsnitligt 360.000 kr. årligt.

En sammenligning med et andet rederi med omtrent sammenlignelig færge viser, at der på Tunø Færgeren er et fornuftigt udgiftsniveau til vedligeholdelse.

Det har desuden ikke været muligt at identificere besparelsesmuligheder på de tre poster. Udbud af færgedriften vil kunne give budgetsikkerhed for kommunen, men det vurderes at et udbud vil fordyre færgedriften og desuden vil der være andre tilknyttede ulemper.

- Tunø Havn mangler vedvarende ca. 225.000 kr. årligt i indtægter set i forhold til de budgetterede indtægter

Tunø Havn har et underskud i regnskab 2009, hvilket skyldes et underskud på indtægtssiden. Dette er en generel ubalance set over de sidste 4 regnskabsår. Således mangler i gennemsnit ca. 225.000 kr. årligt i indtægter set i forhold til de budgetterede indtægter.

Statistikken viser en svagt faldende tendens i antal både set over de sidste fire år. Der er tiltag på vej, som kan øge indtægterne, men det vil ikke være tilstrækkeligt til at dække "gabene" mellem budgetterede og faktiske indtægter.

- Tunø Teltplads har et mindre underskud i 2009 pga. manglende indtægter, men det er ikke generelt set over de sidste 4 år

På Tunø Teltplads er der et mindre underskud i 2009, selvom teltpladsen sædvanligvis giver overskud. Statistikkerne viser, at der er en tendens til nedgang i antal overnatninger, men det er ikke en klar tendens.

Det formodes, at underskuddet på teltpladsen vil kunne rettes op over de kommende år.

- Budgetreduktioner på Tunø Færgens samlede budgetområde på i alt 570.000 kr. set over de sidste 4 år

En gennemgang af budgetreduktioner på Tunø Færgens samlede budgetområde i perioden 2007-2011 viser, at den årlige budgettildeling er blevet reduceret med ca. 570.000 kr. i løbet af denne periode. Disse besparelser er ikke blevet indhentet i regnskaberne.

5. Forslag til tiltag der forebygger fremtidige budgetoverskridelser.

5.1 Forslag om øget budgettildeling til Tunø Færger

På baggrund af ovenstående analyse indstiller forvaltningen:

- At Tunø Færgens serviceudgiftsramme forhøjes med 585.000 kr. årligt i 2010-priser.

Dette beløb svarer til det vedvarende underskud dels på selve færger til vedligehold, rengøring og forsikringer (360.000 kr.) og dels på havnen (225.000 kr.). Beløbets størrelse skal også ses i sammenhæng med, at der i løbet af årene 2006-2011 er sket budgetreduktioner på Tunø Færgens budgetområde med i alt 570.000 kr., som ikke har kunnet indhentes som forventet.

Det indstilles endvidere:

- At finansieringen af den øgede serviceudgiftsramme indgår i den samlede debat om budget 2011.

Samtidig indstilles det,

- At Tunø Færgens budgetunderskud på ca. 900.000 kr. i regnskab 2009 eftergives og således ikke overføres til 2010

Dette skal ses i forlængelse af forvaltningens oprindelige anbefaling i sagen om overførsler (politisk behandlet i april 2010) om, at der skulle eftergives underskud på færgerens budgetområde. Det er i denne sammenhæng væsentligt, at den ovenstående analyse viser, at der efter al sandsynlighed ikke vil kunne rettes op på et underskud af denne størrelse, heller ikke selvom budgetrammerne forhøjes i henhold til ovenstående forslag.

5.2 Barrierer for reduktioner i serviceniveau

Såfremt der ikke er politisk vilje til at øge budgettildelingen til Tunø Færger i det fornødne omfang, må der ske reduktioner i serviceniveauet, idet der ikke er identificeret potentiale for besparelser ved effektiviseringer eller omlægninger.

Det skal dog bemærkes i den forbindelse, at der er barrierer for servicereduktioner i form af ændringer i sejlplanen. Hvis man f.eks. ønsker at skære afgangene væk, skal man være opmærksom på, at hvis der skæres afgangene af sejlplanens hverdage, vil besætningen skulle have flere weekendvagter for at opnå deres timetal. Besætningen har pt. vagt 50 % af årets weekender, og disse weekendvagter ligger især i sommerperioden. Dette vurderes at være "smertegrænsen" ifht. rekruttering og fastholdelse af medarbejdere på færgeren. En anden mulighed kunne så være at skære i antallet af weekend-afgange, men det vil betyde mindre indtægter, da det som hovedregel er her, at der er mange rejsende med færgeren.

Endelig skal det bemærkes, at Odder Kommune har pligt til at opretholde færgeresejls til Tunø.

5.3 Administrativt fokus på tidlig indsats i økonomistyringen

Udover en øget budgettildeling har forvaltningen iværksat nogle administrative rutiner, der skal gøre det lettere at følge op på forbruget løbende. Et tiltag til at forbedre dette for Tunø Færgens budgetområde er, at der nu bogføres indtægter hver måned.

Desuden bemærkes det, at år 2009 var det 1. regnskabsår med det nye økonomisystem (OPUS), hvilket har givet indkøringsvanskeligheder. Derfor vil det blive lettere nu i 2010 og fremover at følge med i den økonomiske udvikling løbende.

Bilag:

*Budget og regnskab på Tunø færgens budgetområde 2006-2009:
727-2010-47521 Tunø færge, havn og teltplads 2006 til 2009.xlsx*

Grønt Partnerskab på Tunø: Om formidling, faciliteter og tilgængelighed

Miljø
 Rådhusgade 3
 8300 Odder

Et partnerskab bestående af 15 lokale foreninger, NGO'ere og myndigheder har siden maj 2012 arbejdet med initiativer som skal gøre besøg på Tunø mere attraktivt ved at opkvalificere og nyudvikle øens tilbud til natur- og friluftsgæsten.

Projektet omfatter følgende tiltag:

- Grejbank og naturlegeplads ved Havnen
- Forbedring af forhold omkring Tunø Teltplads
- Etablering af 7 stk. campinghytter ved teltpladsen som giver mulighed for overnatning til i alt 28 personer - skoleklasser, lystfiskere, kajaksejlere m.fl.
- Bålhytte og shelters med plads til en skoleklasse samt muldtoilet ved Nordstranden
- Muldtoilet ved Stenkalven for vandre- og strandgæsten
- Udsigtstårn/fugletårn ved Bjerget
- Skiltning og information ved havnen og langs stiforløbet øen rundt
- Formidling af gode historier om Tunø

02-10-2014
 Sags Id. 727-2012-6534

Sagsbeh.
 Bent H. Mortensen
 Tlf. 8780 3481
 bent.mortensen@odder.dk

Dok id. 727-2014-118461

Økonomi

Side 1/1

Projektfinansiering i alt: **3.304.850 kr.**

Følgende har meddelt tilsagn om støtte:

Naturstyrelsen, grønne partnerskaber	400.000
Friluftsrådet, tips og lottomidler	234.000
LAG Odder/NaturErhvervstyrelsen	700.000
Småøernes Aktionsgruppe/ NaturErhvervstyrelsen	750.000
Frivilligt arbejde	34.100
RenoSyd	100.000
Odder Kommune, landdistriktsmidler	150.000
Odder Kommune, intern løn	63.000

Manglende finansiering **873.750 kr.**

Myndighedsbehandling

Naturstyrelsen har meddelt dispensation fra strandbeskyttelseslinjen til opstilling af 7 hytter på campingpladsen og til de resterende elementer i projektet.

Fredningsnævnet har i afgørelse af 25. september 2014 meddelt dispensation fra fredningsbestemmelserne:

"Fredningsnævnet finder i det hele, at der er tale om et projekt, der fremmer oplevelsen af området og naturen, og at der derfor kan meddeles dispensation til projektet"

Et grønt partnerskab

om formidling, faciliteter og tilgængelighed på

Tunø



Julii 2014

Indholdsfortegnelse

Baggrund	2
Projektbeskrivelse	3
Offentligt ejede arealer	6
Forslag om shelters og udsigtstår	7
Forslag om campinghytter og forbedring af Tunø Teltplads	9
Generelle betragtninger om friluftsliv på Tunø – stier og formidling	10
Anlægs- og driftsbudget	14
Bilag 1. Gode Historier om Tunø	17
Bilag 2. Myndighedsbehandling	19

Baggrund

De besøgende på Tunø udgør et vigtigt indfjeningsgrundlag for de fastboende, men antallet af besøgende på øen har de senere år været faldende. Denne negative udvikling har vakt bekymring i lokalsamfundet, hvilket har medført, at Tunø beboerforening og Natur- og Turismegruppen har rettet henvendelse til Odder Kommune med henblik på et initiativmøde den 3. maj 2012. Til dette møde var repræsentanter fra Tunø Færgen, Naturstyrelsen og Odder Kommune til stede.

Til mødet fremlagde repræsentanter fra Tunø beboerforening og Natur- og Turismegruppen en række forslag og idéer til, hvordan et besøg på Tunø kunne gøres mere attraktivt. De fremlagte tiltag havde overvejende karakter af friluftstiltag med naturoplevelser og tilgængelighed. Odder Kommune har tidligere høstet positive erfaringer med et grønt partnerskab om Kyststien ved Hou. Mødet resulterede i, at der blev taget initiativ til at etablere et grønt partnerskab og udvide partnerskabets deltagerkreds til alle med en interesse i forbedringer på Tunø med henblik på øget bæredygtighed.



Første partnerskabsmøde blev afholdt d. 20. juli 2012, og der blev taget initiativ til at etablere et grønt partnerskab med en partnerskabskreds bestående af:

- Tunø Beboerforening v. Jørgen Hastrup, Erik Nordlyk og Anne Grethe Brønning
- Tunø Natur- og turismegruppe v. Hanne Thaysen, Ulrik Hauger og Mikkel Sørensen
- Odder Kommune v. Bent Hodde Mortensen
- Tunø færg v. Bjarne Møllgaard
- Tunø Havn v. Vagn Olesen
- Udvalgte Odder v. Karin Mehl Pedersen
- Naturstyrelsen v. Knud Erik Hesselbjerg
- Danmarks Naturfredningsforening v. Per Berke
- Friluftsrådet v. Jørgen Brøgger/Henrik Smith-Hansen
- Grundejerforening Søndenom v. Laila Højer
- Grundejerforening Revet v. Poul Erik Andersen
- Grundejerforening Tovten v. Annie Ravn
- Grundejerforening Stenkalven v. Jesper Egsmark
- Tunø skole v. Astrid Englund
- Odder Museum v. Ole Sørensen

Odder Kommune bevilgede ressourcer til en konsulent til at hjælpe projektet videre. Konsulentens rolle har været at fremstille en projektbeskrivelse, som kunne bruges i ansøgningsmaterialet til eksterne midler til realisering af det grønne partnerskab på Tunø.

Som konsulenter har landskabsarkitekt Bendt Nielsen og biolog Christian Kristensen, Odder Kommune, medvirket.

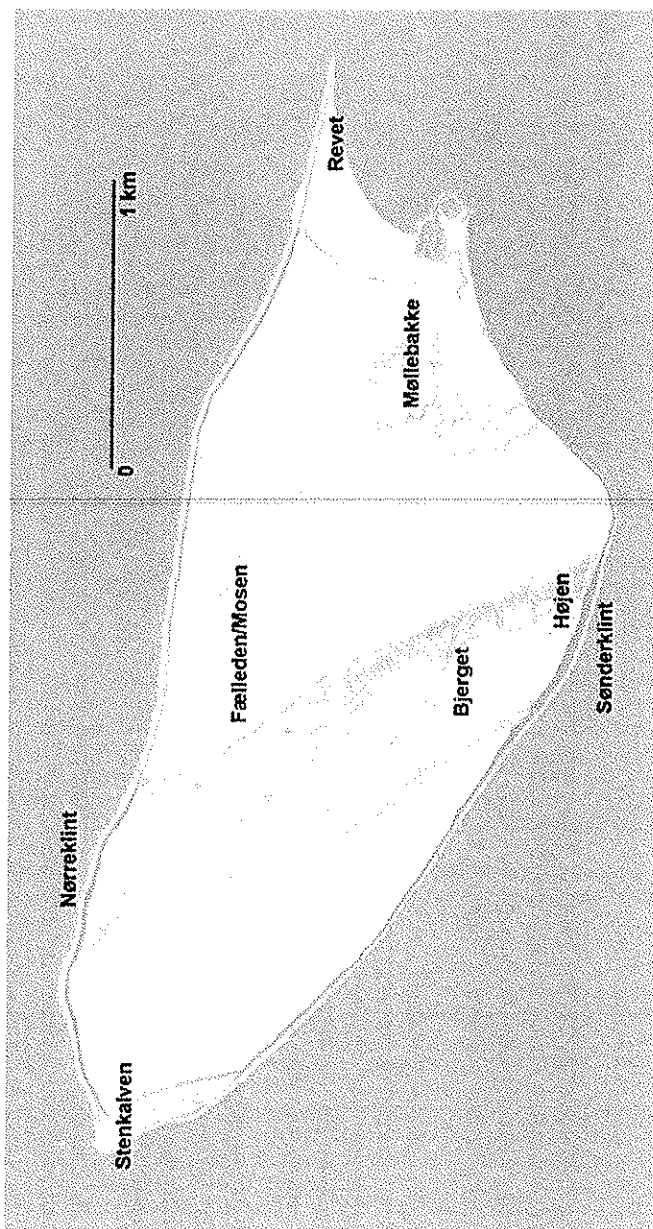
Grønt Råd i Odder Kommune har behandlet ideen om et grønt partnerskab på Tunø, og er positivt indstillet over for projektets gennemførelse.

Projektbeskrivelse

Det overordnede formål med et grønt partnerskab på Tunø er at opkvalificere og nyudvikle øens tilbud til natur- og friluftsgæsten.

Derfor rummer projektbeskrivelsen en række nye tiltag til etablering af formidling, faciliteter og tilgængelighed. Øens unikke beliggenhed og natur indebærer, at der skal etableres nye tilbud til øens gæster, og at øens beboere i bred forstand engagerer sig i øens udviklingspotentialer.

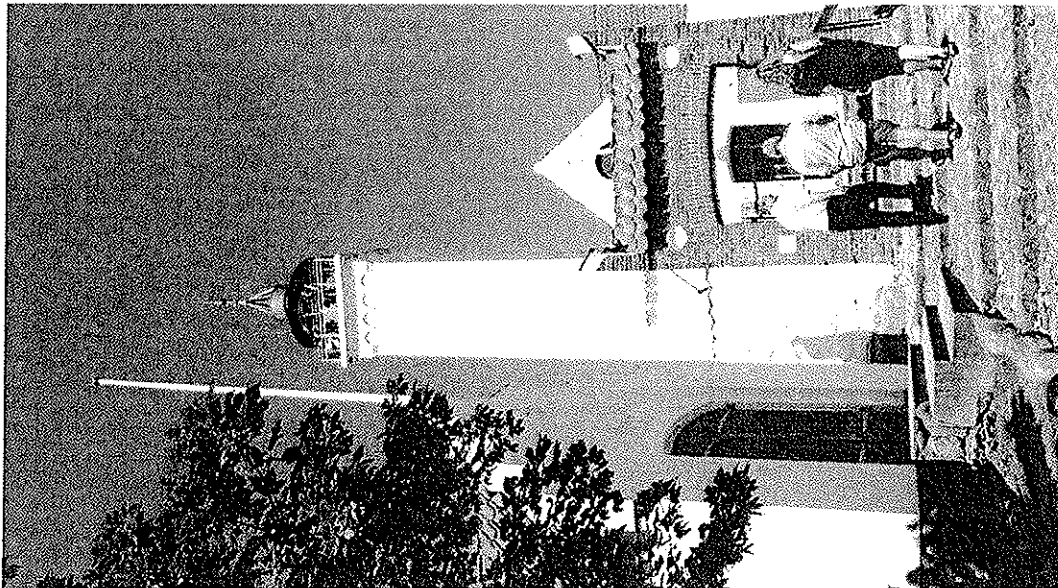
Dette grønne partnerskab kan følges op af andre projekter, som understøtter Tunøs store oplevelsespotentialer. Det grønne partnerskab alene sikrer ikke Tunøs fremtid, men kan være et bidrag i en positiv retning, som det vil være spændende at prøve af.



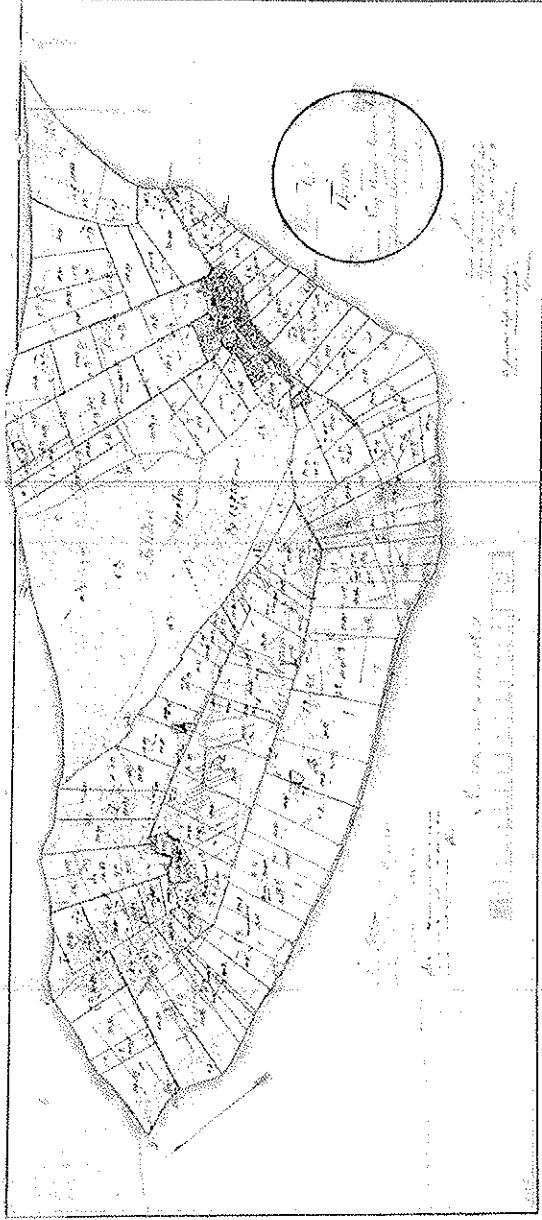
Tunø – et natur- og kulturhistorisk rids

Tunø består i realiteten af to øer, der er vokset sammen ved landhævning, idet et stykke fladt høvet havbund idag forbinder de to øer. Den vestlige ø rummer højdepunktet Bjerget i 24 meter over havet, mens den østlige ø har højdepunktet Møllebakke i 17 meter over havet.

Stednavnet Tunø tolkes af stednavneforskere som et naturnavn, der kommer af det gamle danske navn "thund" i betydningen forhøjning eller svulmende. Navnet kan således hentyde til øens let svulmende profil set fra vandsiden med de to højdepunkter Bjerget og Møllebakke.



Tunø Kirke er sandsynligvis fra 1200-tallet. Sidst i 1700-tallet overvejede man at rive tårnet ned, men man valgte istedet for at forhøje det, og fra 1801 har kirketårnet også fungeret som fyrtårn.



Originalkort nr. 1, Tunø 1817

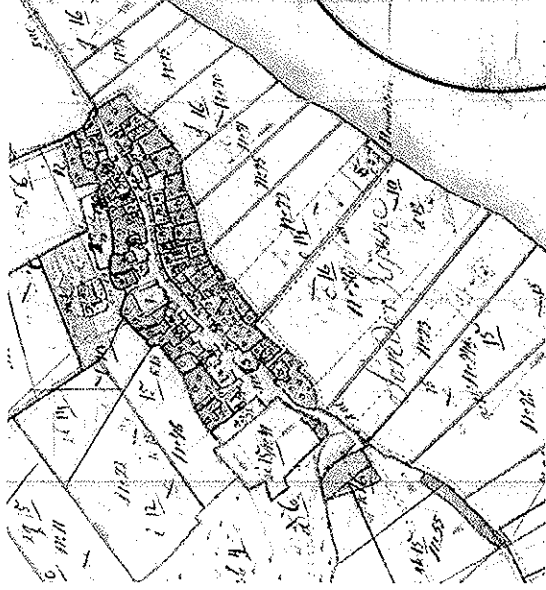
På matrikelkortet fra 1817 ses, at hele øens lave del, mosen, fra byen og ud mod nordkysten var udlagt som fælled – det vil sige et fælles areal, hvor byens husdyr græssede i fællesskab.

Byens gårde og huse lå tæt samlede langs bygaden. En voldsom brand kostede i 1852 2/3 af byens bygninger, idet 15 huse, 16 gårde og præstegården nedbrændte. Herefter blev huse og gårde genopført med en lidt mere spredt beliggenhed.

På Generalstabens Målebordsblad over Tunø fra ca. 1870 kan man kun se meget lidt skov på øen. De nuværende skovområder var til gengæld hede og mose på den lavtliggende, hævvede havbund.

I 2012 boede der lidt under 120 personer fast på øen, mens der i 1930 var mere end det dobbelte.

Originalkort nr. 1, Tunø 1817, Tunø By



Tunø – bilfri ø

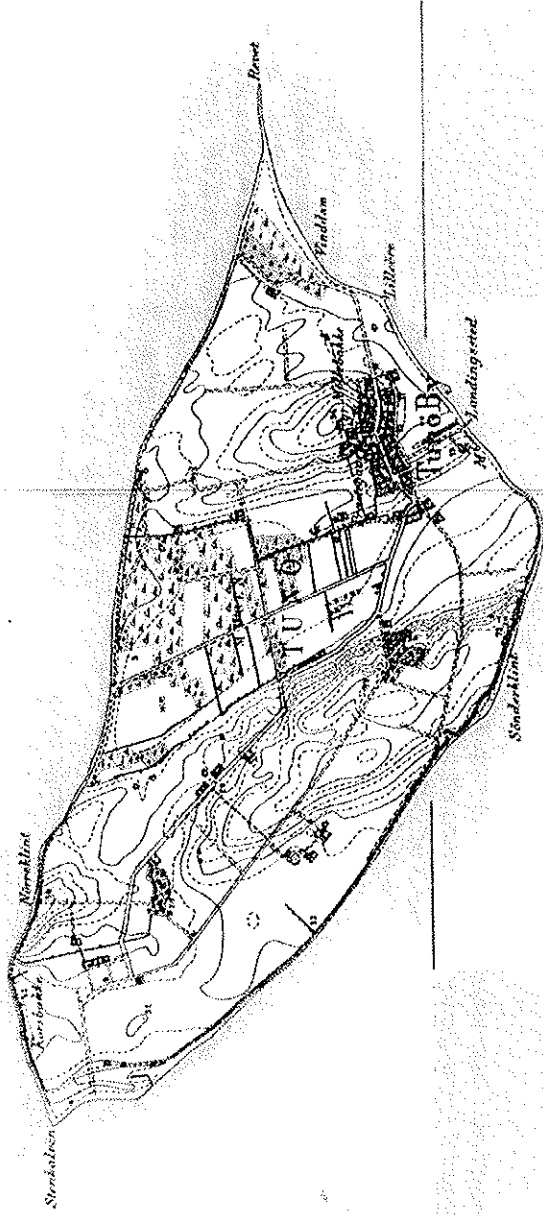
Tunø er trafikalt unik, idet øen er bilfri – traktører klarer de daglige transportopgaver. Dette passer meget godt til øens identitet som et fredelig landbrugsø med afvekslende og særpræget natur, og samtidig et afstressende fristed for besøgende. De besøgende ankommer typisk med Tunøfærgen eller som lystsejlere, der lægger til i lystbådehavnen i sommerhalvåret. Udflugtsmuligheder på Tunø består af færdsel til fods eller på cykel via byveje, markveje, skovveje og eksisterende stier og spor gennem det dyrkede og udyrkede landskab.

Fredning

I 1965 blev 318 af øens 348 hektar fredet. Friholdt for fredningen er byen med sommerhusområde, sommerhusområderne på henholdsvis Stenkalven og Revet samt størstedelen af skoven.

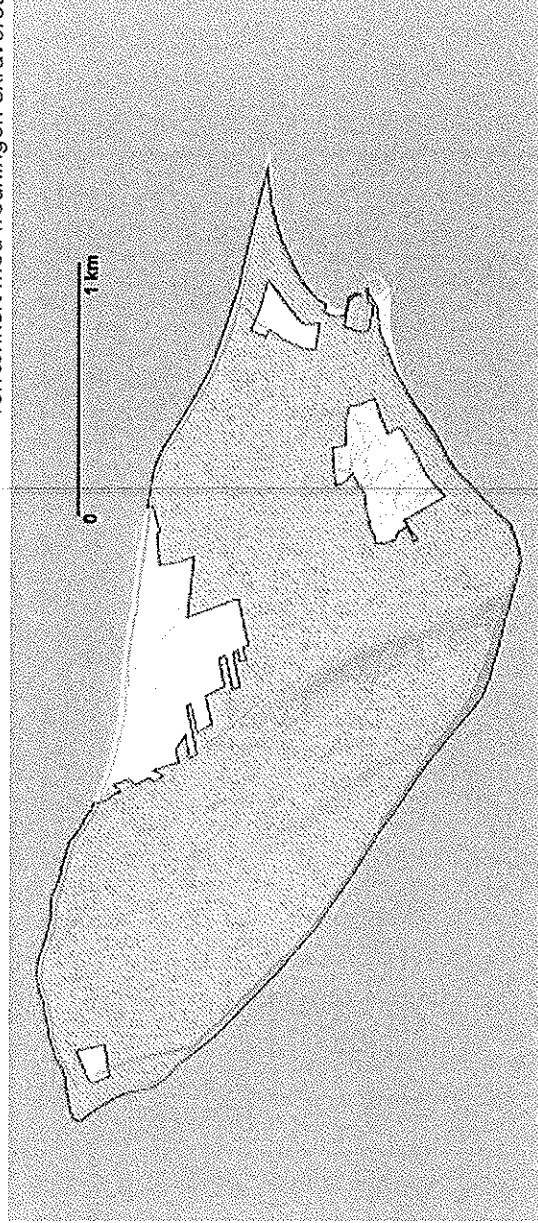
I fredningskendelsen står, "at de fredede arealer skal bevares i deres nuværende tilstand således at ejendommens karakter af landbrugs- og skovbrugsejendomme opretholdes, og ved driften af såvel mark- som skovområderne vil der være at tage hensyn til bevarelsen af de landskabelige og naturvidenskabelige værdier".

I fredningen anføres endvidere, at det er forbudt at opføre enhver art af bygninger eller at anbringe eller opsætte beboelsesvogne, boder, skure eller andre indretninger, herunder mæster og tårne. Fredningen sikrer en 2 meter bred gangsti stort set øen rundt. Fredningsnævnet er myndighed inden for de fredede arealer og skal have forelagt de faciliteter og afmærkninger tilknyttet det grønne partnerskab på Tunø, der måtte ligge inden for de fredede arealer.



Generalstabens Målebordsblad ca. 1870

Terrænkort med fredningen skraveret



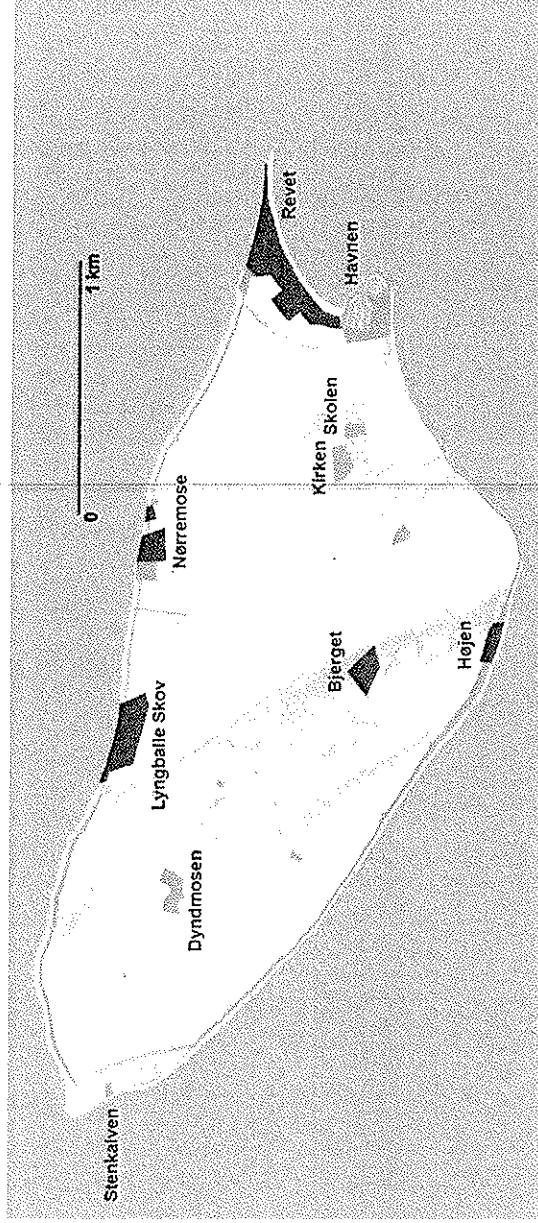
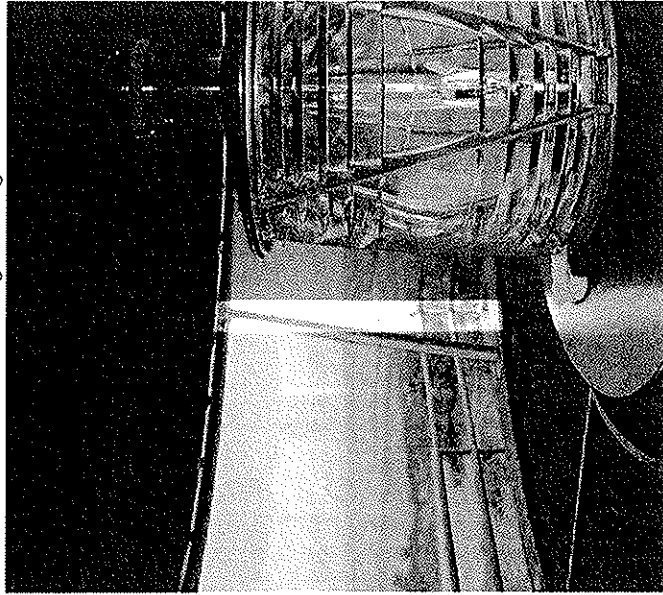
Offentligt ejede arealer

Rundt omkring på Tunø er Naturstyrelsen og Odder Kommune ejer af en del arealer. Andre arealer er fællesarealer. Disse arealer indgår i den rekreative infrastruktur på forskellig vis.

Revet

Øst for Tunø by ligger området Revet, der er ejet af Naturstyrelsen. Her driver Odder Kommune Tunø Teltplads. Teltpladsen bygger på primitive forhold

Fyrlampen i kirketårnet. I det grønne partnerskab er der afsat midler til formidling af udsigten fra tårnet.



Offentligt ejede arealer på Tunø, statens arealer er markeret med rødt og kommunens arealer og fællesarealer med gult

og er f.eks. uden strøm på de enkelte pladser. Den søges til en vis grad af fastligere og tilbagevendende gæster, men besøgstallet er vigende, hvilket bl.a. forklares med utidsvarende forhold. Der er fremsat ønsker om:

- Forbedrede bade- og toiletforhold – herunder fjernelse af lugtgener fra afløb
- Forbedrede køkkenforhold
- Istandsættelse af bygningen "Vagns Lyst"
- Mulighed for opstilling af få campingvogne
- Etablering af internet-adgang og opladningsmulighed for mobiltelefoner m.v.

Nordvest for teltpladsen ligger et statsejet område, der benyttes til idrætsplads.

Nørremosen

Nordvest for Tunø By ligger arealet Nørremose, som er delvist ejet af Naturstyrelsen. Teltpladsen Tunø Nordstrand er beliggende i Nørremose. Pladsen er på 3 sider omkranset af esgeskov. Brænde må samles i området, men det er ikke tilladt at fælde træer eller brække grene af træerne – kun at opsamle brænde fra jorden. Der er vandhane på pladsen. Til brug for toiletbesøg skal der medbringes en spade, så der kan graves et hul. Affald skal medtages, når pladsen forlades.

Skoler er en af de vigende besøgsgrupper på Tunø, så det vil være oplagt at etablere flere muligheder for ophold i naturen til denne målgruppe. Der er

fremsat forslag om, at der ved teltpladsen Tunø Nordstrand etableres:

- Bålhytte og shelter med plads til en skoleklasse samt et multitoilet

Lyngballe Skov

Et stykke af Lyngballe Skov ved nordkysten er ejet af Naturstyrelsen.

Stenkalven

Ved Stenkalven ligger et fællesareal, som i følge matrikelkortet fra 1817 oprindeligt var en ladeplads

for skibsfarten. Her er der forslag om opstilling af:

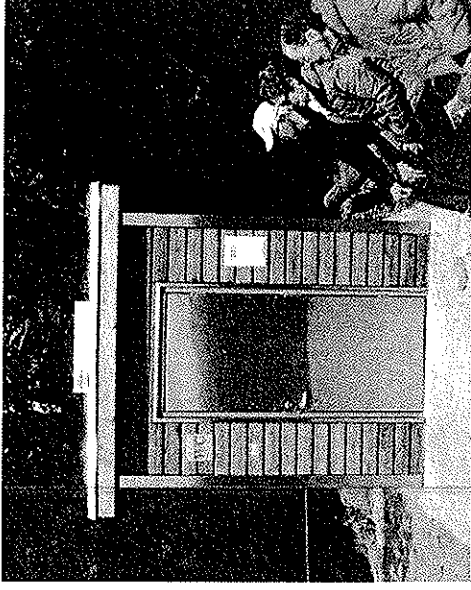
- Et multitoilet for vandre- og strandgæsten

Bjerget

Tunøs højeste punkt Bjerget på 24 meter over havet er ejet af Naturstyrelsen. Der er stillet forslag om, at:

- Udsigten fra Bjerget sikres ved naturpleje
- Der opsættes et udsigtstårn på Bjerget

Tunøs åbne landskab er under forandring til et mere ekstensivt landskab – billedet viser området nær Bjerget, hvor landskabet bærer præg af tilgroning.



Et robust multitoilet af tilsvarende type som her ved Yding Skovhøj ønskes opsat ved Stenkalven og ved Nørremose.



Forslag om shelters og udsigtstårn

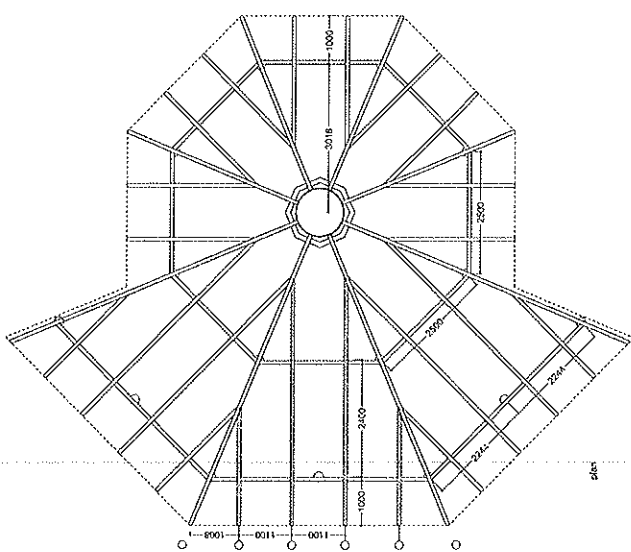
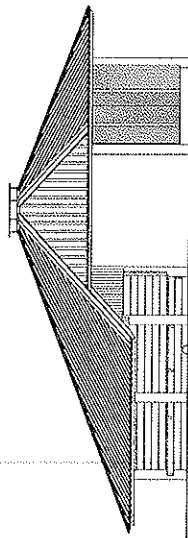
Naturstyrelsen har udarbejdet et idé-katalog om "små huse i skoven" med eksempler på f.eks. grillhytte med shelters og fugletårne/udsigtstårne.

De små huse i skoven er tegnet af Naturstyrelsens arkitekter, og de bygger på mangeårige erfaringer med materialer etc. Arkitekturen er specielt møntet på placeringer i såbare naturområder. Enkelte leverandører har specialiseret i fremstilling af disse små huse, så de i realiteten fremstilles på værksteder og opsættes hurtigt som færdigleverance eller i samlesæt.

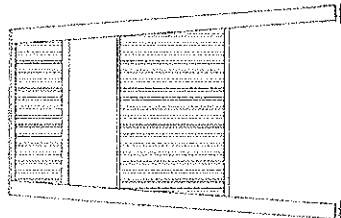
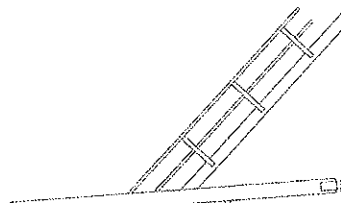
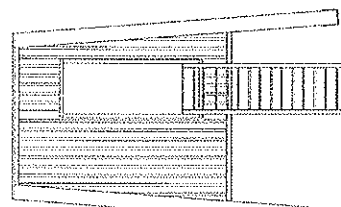
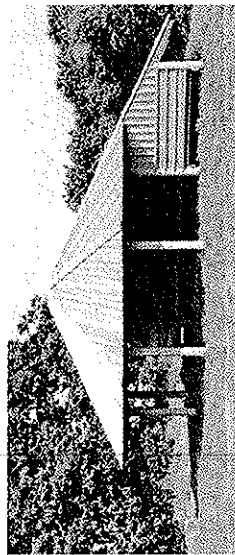
I det grønne partnerskab om Tunø anbefales det at anvende elementer fra konceptet "Små huse i skoven".



Udsigtstårn i Lyngbygaards Adal



Grillhytte med shelters, Højlken nord for Hou



Forslag om campinghytter og forbedring af Tunø Teltplads

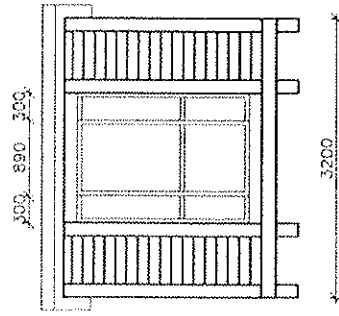
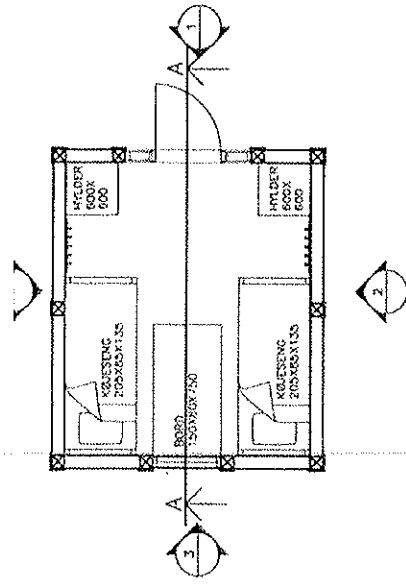
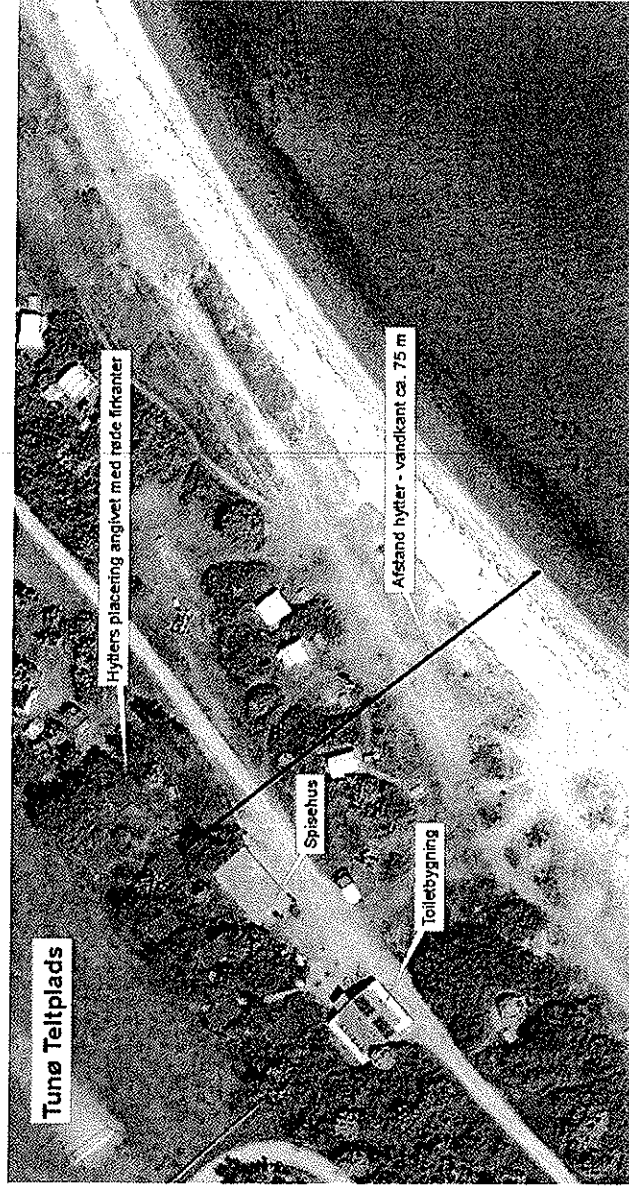
Tunø er som andre mindre øsamfund præget af manglende vækst i erhvervslivet. Udover et meget beskedent landbrug, er turismen reelt det eneste aktiv for Tunø. Et øget besøgstal på Tunø vil derfor give øen et meget tiltærgt løft.

De fleste besøgende på Tunø er éndagsturister og sejlene. Udover teltpladsen er eneste overnatningsmulighed øens gæstgiveri og nogle få udlejnings-sommerhuse samt bed & breakfast.

Campinghytterne vil være et nyt alternativ til de eksisterende overnatningsmuligheder og dermed i høj grad være med til at støtte øens friluftsliv, idet campinghytterne vil tiltrække et bredere publikum både i og uden for højsæsonen.

I højsæsonen er det typisk småbørnsfamilier, hvor teltlivet er blevet lidt for simpelt, der efterspørger denne mulighed for overnatning. I teltpladsens ydersæson er det andre besøgende især kajaksejlene og lysfiskere, der ønsker en mulighed for et primitivt og forholdsvis billigt overnatningsalternativ til telt på øen.

Endeligt er der en mangel på overnatningsmuligheder til lejrskoler og andre større grupper på Tunø. Med et samlet antal sengepladser på 28, kan man imødekomme de fleste størrelser af skoleklasser.



⊙ FACADE 1.
1:50

Højen

Det højeste punkt ved Sønderklint, Højen på 23 meter over havet, er også ejet af Naturstyrelsen. Herfra er der en fremragende udsigt over kysten og vandet.

Tunø Havn

Tunø Havn er ejet af Odder Kommune, som bl.a. sikrer faciliteter for havnens gæster, som kommer i lystbåde. Der er ældre køkken- og opholdsrum, toilet og badefaciliteter på havnen. Der er stillet forslag om:

- Opvaskefacilitet under tag
- Indretning af sejlerstue
- Tilbygning til havnebygning med 2 familiebaderum og køkkenfaciliteter
- Etablering af internet-adgang
- Generel forskønnelse på havnen – bl.a. ved visuel dæmpning af Reno Sydys Containerplads på havnen

Odder Kommune har modtaget tilsagn om støtte fra LAG Odder og NaturErhvervstyrelsen på 40.000 kr. ekskl. moms til indretningen af sejlerstuen.

Naturlegeplads og grejbank

På havnen i Tunø er der etableret en flydebro til børns krabbefiskeri. Der er stillet forslag om, at der etableres flere legemuligheder for børn nær havnen i form af en:

- Naturlegeplads i robuste materialer og gerne med en indbygget fortælling om Tunø
- Indretning af en grejbank med udstyr til friluftsoplevelser, -naturundersøgelser m.v.



Flyfoto med Højen i forgrunden

Generelle betragtninger om friluftsliv på Tunø – stier og formidling

Tunøs forholdsvis isolerede beliggenhed gør, at gæster især søger naturoplevelserne, freden og roen ved et bøg på Tunø. Bl.a. derfor markedsføres øen som blifri ø.

Der er idag mulighed for at købe sig en guidede tur på Tunø eller vandre rundt på egen hånd på veje og stier. Men der mangler generelt formidling.

De friluftsmæssige muligheder kan udbygges mere bevidst uden at det går ud over kerneydelsen fred og ro. Bl.a. kan stierne afmærkes og formidling kan etableres for at kvalificere naturoplevelsen på land.

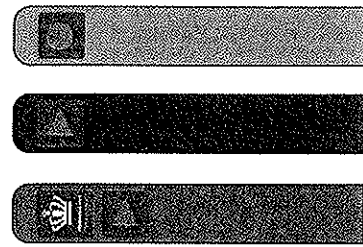
Men det vil også være muligt at forbedre mulighederne for de sejlene som vist i det foregående. En ny mulighed kunne være at satse lidt mere på faciliteter til havkajakker. Flere og flere tager på langfart i kajak, og Tunøs beliggenhed i et forholdsvis roligt farvand gør dette valg oplagt.

Forslag til stiforløb – afmærkning

Som nævnt sikrer fredningen af Tunø adgang til en vandresti – stor set øen rundt. Stien langs kysten er umiddelbart den væsentligste og mest kendte sti.

Med udgangspunkt i stien rundt om Tunø foreslås der afmærket en Tunøsti som en rundtur på ca. 8 km og med en kobling til Tunø By. Vandreturen ad Tunøstien gøres mere fleksibel ved etablering af tværgående ruter over øen og fra Tunø By. Tunøsti-en foreslås afmærket med røde symboler, mens de tværgående ruter afmærkes med gule symboler. Generelt afmærkes med afstande til forskellige besøgsmaal – Tunø By, Revet, Stenkalven, Bjerget m.v.

Nogle brugere vælger at gå i strandkanten, hvilket især ved indtrædende højvande kan skabe vanskelige situationer neden for øens klinger. Det foreslås derfor, at partnerskabet i sin formidlingsindsats bl.a. sikrer, at publikum advares om højvande, og der opsættes henvisning til, hvor man kan finde oplysninger herom.



Til afmærkning af stier foreslås Naturstyrelsens Skiltekoncept anvendt i signalfarver. Pælenes farve indikerer, om det er offentlige eller private arealer, man befinder sig på. Rød er statens arealer, sort anvendes på kommunale arealer og brun farve på private arealer. I praksis kan det have betydning for private lodsejeres medvirken til at skabe adgang, at man kan fortælle publikum om adgangsregler gennem pælefarver.

Endvidere er der ønsket om, at der opsættes flere borde/bænkesæt ved flotte udsigspunkter og oplagte opholdsarealer efter aftaler med lodsejerne.

I tilknytning til Tunøstien er der således stillet forslag om:

- Afmærkning af Tunøstien med afstande
- Afmærkning af tværgående stier med afstande
- 5 A2-kortborde med friluftskort ved Tunø Teltplads, teltpladsen Tunø Nordstrand, Stenkalven, Bjerget og i Tunø By
- 10 borde-bænkesæt til nedgravning
- Muldtoilet på Stenkalven

Formidling

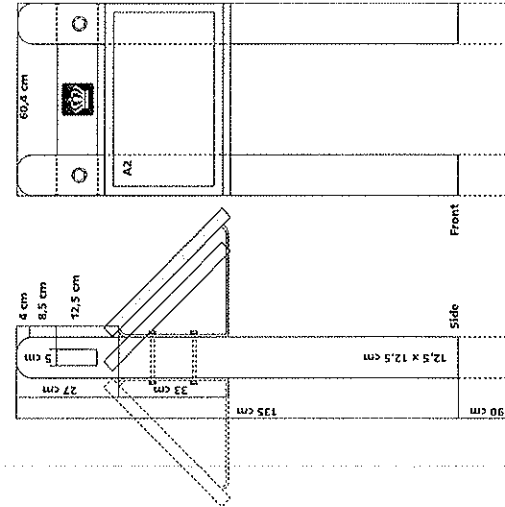
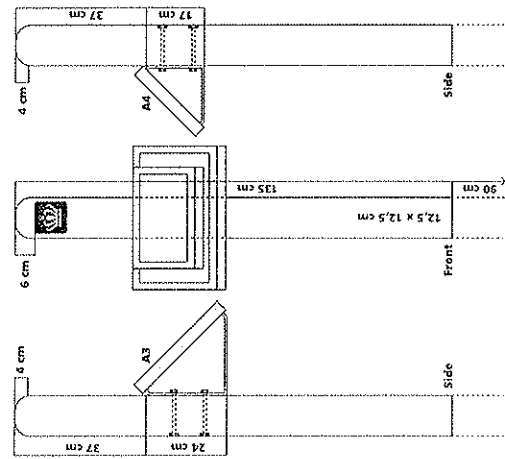
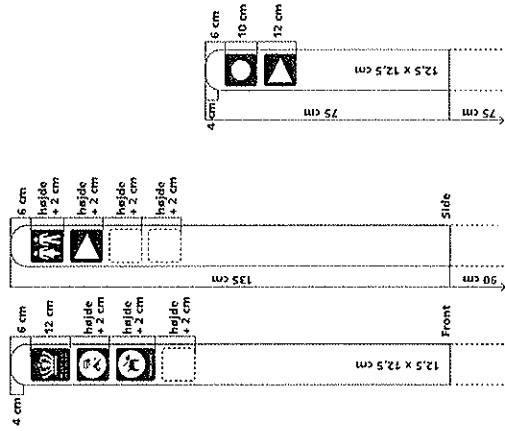
Tunø rummer en masse spændende historier, som det vil være oplagt at fortælle for øens gæster.

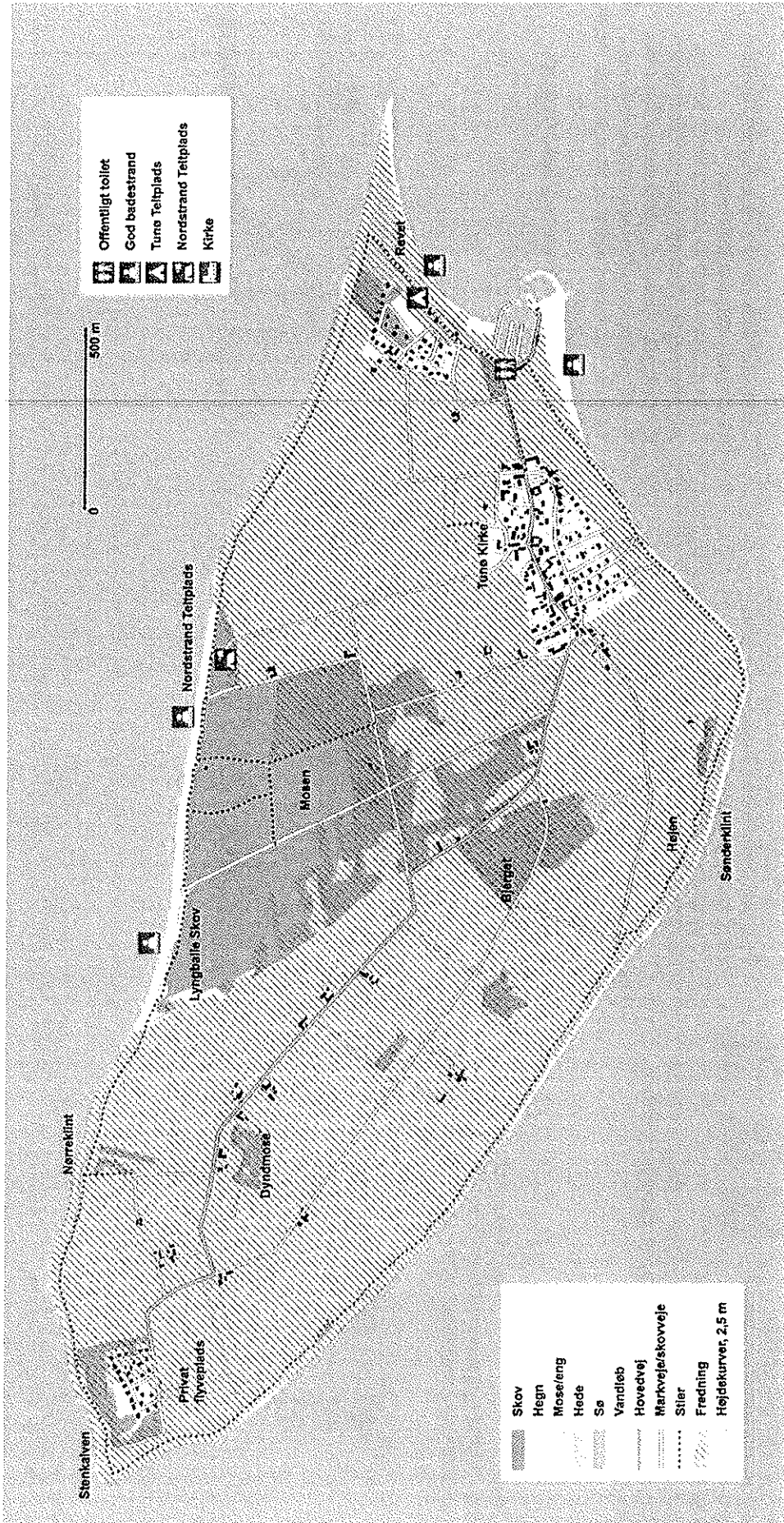
Både natur- og kulturhistorien på øen er interessant. Det bør undersøges – evt. som et supplement til dette partnerskab – om der kan tilknyttes naturvejledning til Tunø i et samarbejde med Odder Kommunes øvrige naturvejledning på Odder Museum.

Der ønskes ligeledes etableret formidling på engelsk og tysk ved infotavler og i folder.

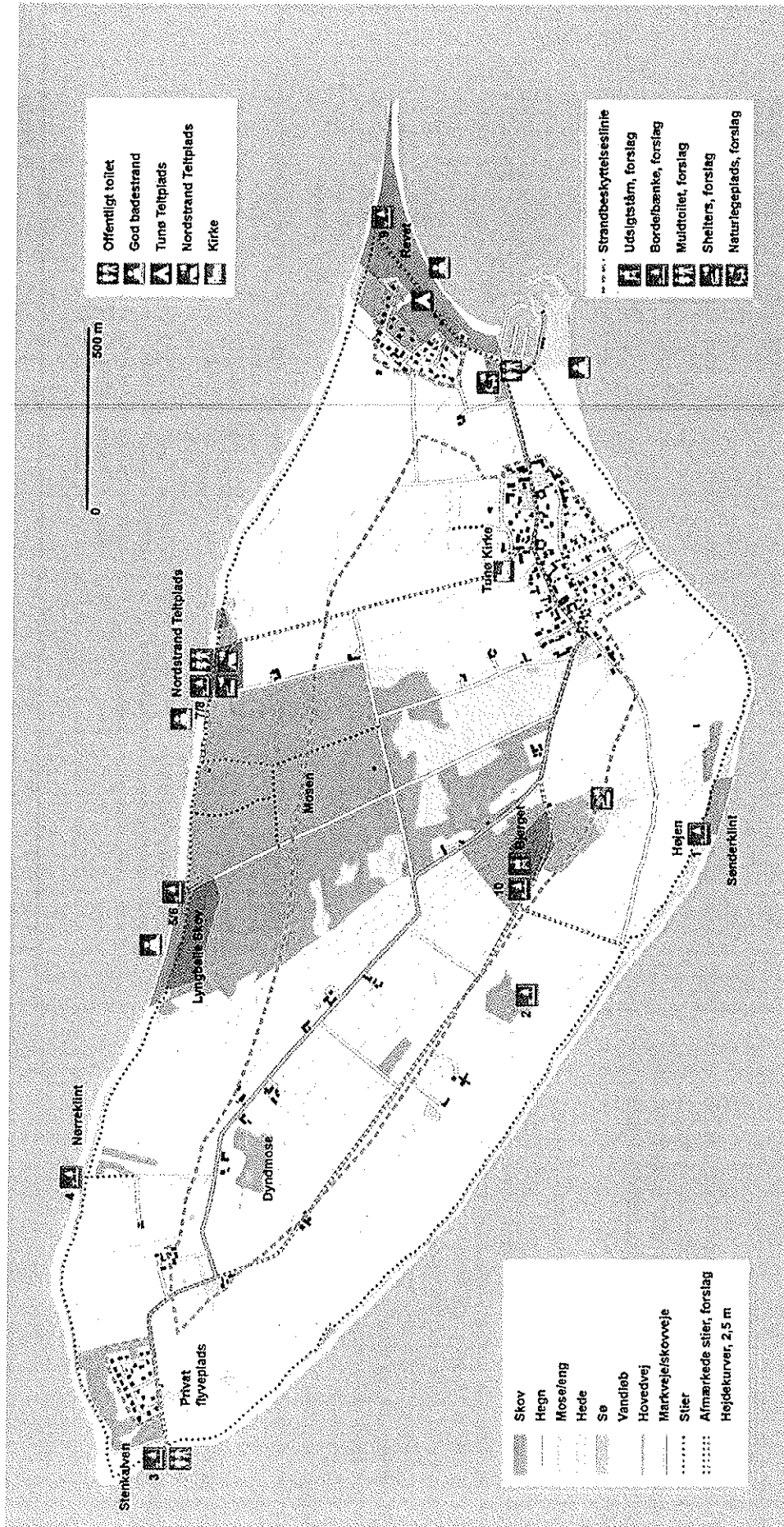
- 2 dobbeltsidede, brede højskilte ved havnen med friluftskort over hele øen
- 6 A3-infotavler med fortællinger om Tejsten ved Nørreklint, Vindmøllerne på Tunø Knob, Grønbroget tudse ved gadekæret i Tunø By, Tunø's geologi ved Bjerget, Kirken/fyrtårnet i Tunø by, om søler, marsvin og multer på Højen ved Sønderklint
- Ny folder med friluftskort og Tunø-historier

Yderst til venstre de høje piktogrampæle ved stiens begyndelse og de lavere ruteafmærkningspæle langs stien – i midten A3-infotavler og til højre A2-infotavler





Situationsplan 2012 – copyright Odder Kommune



Det grønne partnerskabs forslag til faciliteter.
 Statslige arealer er markeret med rød farve, mens kommunale arealer har en gullig farve.
 Strandbeskyttelseslinjen er vist med lilla stipling.
 – copyright Odder Kommune

Anlægs- og driftsbudget

Anlægsbudgettet

Etableringen af den nødvendige økonomi til at udføre de anlægsønsker, der er beskrevet af partnerskabet i denne projektbeskrivelse forventes at skulle skaffes fra flere sider – det vil sige, at økonomien skal sammensættes fra offentlige og private puljer og fonde.

Pr juli 2014 er der tilsagn om finansiering af 2,3 mio. kr. ud af det samlede budget på 3,3 mio. kr. ekskl. moms. Der skal derfor sikres tilsagn om yderligere ca. 1 mio. kr. ekskl. moms, inden finansieringen er helt på plads.

Det samlede budget er af ansøgnings- og regnskabstekniske grunde underopdelt i 3 delprojekter. Af budgettet til højre fremgår de tre delprojekter som farvede søjler, hvor den røde søjle omfatter emner, der har opnået støtte fra bl.a. LAG Odder, og emnerne under den blå søjle har opnået støtte fra Småøernes Aktions Gruppe. Da der er tale om EU-midler, der administreres af NaturErhvervstyrelsen afreporteres disse to delprojekter til NaturErhvervstyrelsen for sig. Resten af det samlede projekt er opført i den grønne søjle. Hele projektet vil blive afreporteret samlet til øvrige tilskudsgevere.

En del af det praktiske arbejde kan udføres af Tunnøs faste beboere og sommerhusejere – f.eks. efter vejledning fra professionelle aktører.

Budget for grønt partnerskab på Tunø, 20. juli 2014

Alle priser er ekskl. 25 % moms

	Timer	å	I alt	LAG Odd.	Sm. AG	Rest
Konsulenter	113	650	73.500	31.512	33.365	8.623
Ansøgninger	40	650	26.250	11.258	11.908	3.084
Praktisk vejledning	81	650	52.500	22.510	23.829	6.161
Tovholderi	32	650	21.000	9.003	9.536	2.461
Regnskab og afreportering			173.250	74.283	78.638	20.329
Sum						
Projektsættelser						
Intern løn, opg. som projektsans. via tidskemaer			I alt			
Intern løn, Odder Kommune	210	300	63.000	27.012	28.593	7.395
Sum			63.000	27.012	28.593	7.395
Frivilligt arbejde, støtteberettiget						
Etablering af faciliteter	Timer	Sats	I alt			
	341	100	34.100	14.620	15.477	4.003
Sum	341	100	34.100	14.620	15.477	4.003
Anlægsarbejder						
Anlægsarbejde, friuftstiltag inkl. levering	Arbejdsløn	Materialer	I alt			
Muldtoilet, Stenkølv	60.250	36.750	97.000	97.000		
Borde/bænkset til nedgravning	13.250	55.000	68.250		68.250	
Muldtoilet, Tunø Nordstrand	60.250	36.750	97.000	97.000		
Grillhytte med sheiters	90.000	90.000	180.000		180.000	
Sheiters ved sydkiint	26.250	21.000	47.250		47.250	
Naturlegeplads for børn ved havnen/teltpladsen	63.000	52.500	115.500		115.500	
Udsigtstårn	60.000	40.000	100.000		100.000	
Maskiner og arbejdsplads	7.825	20.000	27.825		27.825	
Sum	380.825	352.000	732.825	194.000	538.825	
Anlægsarb., adgangsforshold inkl. lev.						
Piktogrampæle	Arbejdsløn	Materialer	I alt			
	2.625	9.450	12.075		12.075	
Ruteafmærkningspæle	2.625	12.600	15.225		15.225	
Standardpiktogrammer		6.300	6.300		6.300	
Specialpiktogram og 2D-koder		5.250	5.250		5.250	
Afsætning af afmærkninger	5.250	5.250	10.500		10.500	
Belægningsforbedringer – bl.a. v. Nordstrand	26.250	26.250	52.500		52.500	
Handicapadgang fra havnen til nye hytter	31.500	31.500	63.000		63.000	
Sum	68.250	96.600	164.850		164.850	

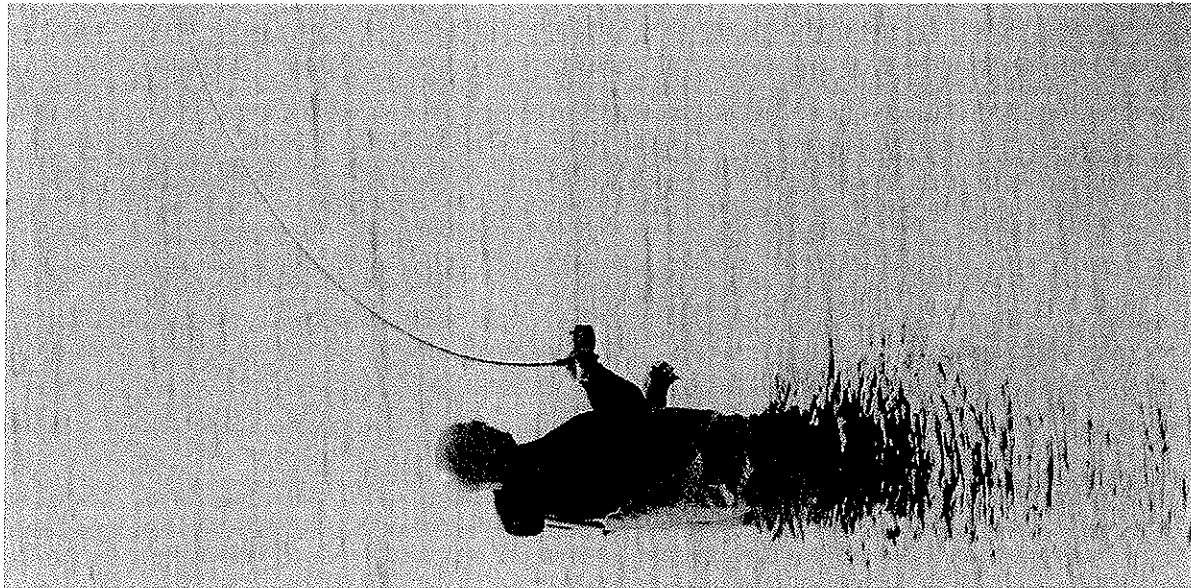
Fortsetter næste side

Fortsat fra forrige side

	Arbejdsløb	Materialer	I alt
Andre leverandørydelser			
Anlægsarb., bygninger og havn inkl. lev. faciliteter under tag ved havnen	10.500	26.250	36.750
Indretning af sejlerstue	52.500	52.500	105.000
Internet-adgang, webcam, havn og teltplads	0	43.000	43.000
Belægninger, trafikregulering, havnen	72.000	105.000	177.000
Forskønnelse på havnen, dike om containerplads	26.250	78.750	105.000
Sum	161.250	305.500	466.750
Overnatning og faciliteter på teltpladsen			
Forbedringer af bade- og toiletforhold, teltpladsen	75.250	75.250	150.500
Forbedring af køkkenforhold, teltpladsen	39.000	39.000	78.000
Flisebelægning i opholdshytten Vagns Lyst	7.500	7.500	15.000
Lægvænde vægge i opholdshytten Vagns Lyst	7.000	7.000	14.000
Vinduer i opholdshytten Vagns Lyst	7.000	7.000	14.000
Campinghytter	367.500	367.500	735.000
Sum	503.250	503.250	1.006.500
Materialer, inventar og udstyr			
Infoskærme til Tunøfærgeren	0	48.000	48.000
Sum	0	48.000	48.000
Formidling og information			
Kortborde og infotavler inkl. levering			
A2-kortborde i signalfarver, 5 stk.	2.625	17.100	19.725
A3-kortborde i signalfarver, 10 stk.	2.625	14.650	17.275
Fremstilling af grundkort	15.000		15.000
Layout og montage af A2-kortborde	30.000		30.000
Layout og montage af A3-kortborde	60.000		60.000
Indkøb af illustrationer til A2- og A3-kortborde		15.000	15.000
Print, A2 og A3-kortborde		12.600	12.600
Brede højskilte til velkomst info på havnen	5.250	12.600	17.850
Layout af brede højskilte	18.000		18.000
Print af brede højskilte		12.000	12.000
Udsigtsformidling i fyrtårnet, frise layout og montage	18.000		18.000
Udsigtsformidling i fyrtårnet, frise print		18.000	18.000
Sum	151.500	101.950	253.450

Fortsætter næste side

Lysfisker ved Nordstrand



Fremtidig drift

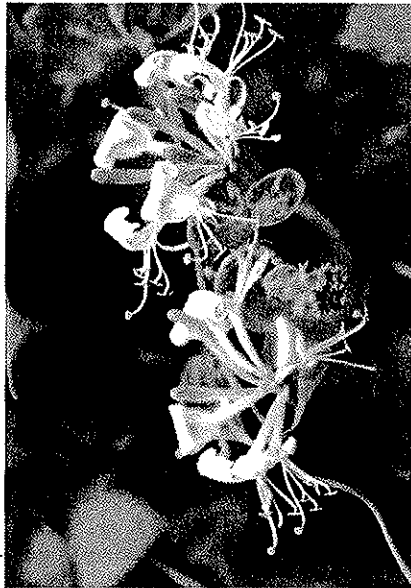
Tunø Beboerforening har i samarbejde med en gruppe aktive borgere taget initiativ til at udfærdige en udviklingsplan for Tunø: Tunø i Balance. Arbejdsprocessen har været en opdeling i forskellige arbejdsgrupper og herunder en vedligeholdelses-gruppe. Tidl. har Tunø Beboerforening stået for en årlig "Hold øen ren" strandrensning.

Odder Kommune vedligeholder visse delområder på Tunø bl.a. havneområdet og stien rundt om hele øen.

Partnerskabet lægger op til en løsning, hvor vedligeholdelse og tilsyn med partnerskabets aktiviteter i fremtiden varetages af en vedligeholdelsesgruppe.

Tunø Beboerforening vil arrangere to årlige gennemgange af alle stier mht. affaldsopsamling. Krævende vedligeholdelse så som græsklipning og andre opgaver, som kræver maskinhjælp, udføres af Odder Kommune.

Kaprifolie fra Skoven



Fortsat fra forrige side

Diverse formidlingsopgaver inkl. levering					
Fremstilling af historier	63.000	63.000		63.000	63.000
Oversættelser, UK og D	7.875	7.875		7.875	7.875
Fremstilling af info til Tunøfærgen	78.750	78.750		78.750	78.750
Lay-out af folder	15.000	15.000		15.000	15.000
Køb af illustrationer til folder		6000		6.000	6.000
Print af folder		21.000		21.000	21.000
Udvikling af undervisningsmateriale til skolekasser	21.000	21.000		21.000	21.000
Print af undervisningsmateriale til skolekasser		13.000		13.000	13.000
Opsætning af mobilweb til digital formidling	42.000	42.000		63.000	63.000
Sum	227.625	61.000		288.625	139.000
Revision					
Revision	10.500	10.500		10.500	5.250
Sum	10.500			10.500	5.250
Andet					
Grejbank ved teltplads, Vagns Lyst	10.500	26.250		36.750	36.750
Naturpleje ved Bjerget	21.000	5.250		26.250	26.250
Sum	31.500	31.500		63.000	63.000
Støtteberettigede udgifter i alt, ekskl. moms				3.304.850	1.506.083
Finansiering					
Naturstyrelsen, grønne partnerskaber				400.000	
Frluftsrådet, tips- og lottomidler				234.000	
LAG Odder / NaturErhvervstyrelsen				700.000	
Smøernes Aktionsgruppe / NaturErhvervstyrelsen				750.000	
Frivilligt arbejde				34.100	
RenoSyd				100.000	
Odder Kommune, landdistriktsmidler				150.000	
Odder Kommune, intern løn				63.000	
Ekstern fond				873.750	
Finansiering i alt ekskl. moms				3.304.850	
Budget for frivilligt arbejde, anlægsfasen				Timer	Udførelse
Deltagelse i møder etc.				50	Beboerforeningen og grundejerforeningerne
Nedgravning af pæle				60	Beboerforeningen og grundejerforeningerne
Nedgravning af A2 og A3-infotavler				15	Beboerforeningen og grundejerforeningerne
Nedgravning af brede højskilte				6	Beboerforeningen og grundejerforeningerne
Etablering af borde/bænke				25	Beboerforeningen og grundejerforeningerne
Opskrumning af piktoگرامmer				75	Beboerforeningen og grundejerforeningerne
Overfladebehandling af muldtoiletter				50	Beboerforeningen og grundejerforeningerne
Overfladebehandling af grillhytte				60	Beboerforeningen og grundejerforeningerne
Frivilligt arbejde, anlægsfasen i alt i timer				341	

Bilag 1. Gode historier om Tunø

Vandværket og beskyttelse af grundvandet

1911 dannedes interentsentskabet "Thunø Bys Vandværk". Vandværket blev anlagt midt i byen, og vandet blev pumpet op ved hjælp af en vindmølle. Vandtanken blev etableret ved kirken.

Odder Kommune etablerede i 1970 en ny kildeplads og et nyt vandværk ca. 500 meter nord for det G1. Mejeri. I løbet af 1970'erne steg indholdet af nitrat og pesticider grundet intensiv grøntsagsavl. Grønsæverdiene for drikkevand blev overskredet, og som løsningsmodel valgte man grundvandsbeskyttelse.

I dag pumpes størstedelen af vandforsyningen op inden for en beskyttelseszone, der består af ca. 6,5 ha. græsareal suppleret med ca. 6 ha. braklagt landbrugsareal. I beskyttelseszonen er der forbud mod sprøjtning og gødskning.

Indholdet af nitrat og pesticider ligger i dag under grænseværdierne, og vandet vil i fremtiden blive mere rent.

Naturen på Tunø

På Tunø findes en forholdsvis stor bestand af råvildt, harer, fasaner og et rigt fugleliv, men ellers er der kun ganske få vildtlevende pattedyr.

F.eks. findes der hverken ræv, egern eller muldvarp. I klinterne yngler store kolonier af digesvaler, strandkader og stormmåger, og på Nørreklint findes den 5. største koloni af den sjældne alkefugl tejsten, som kun yngler ca. 18 steder i Danmark. I vinterhalvåret kan edderfugle, fløjlsand, hvinand, samt en lille bestand af ynglende toppet skallesluger opleves.

De gode udsynsforhold på klinterne giver mulighed for at opleve spættet sæl og marsvin. Om sommeren kan man også støde på store flokke af multer, som kommer ind på ganske lavt vand.



Grønbroget tudse

Grønbroget tudse

Grønbroget tudse er en bilag IV art, og Danmark er således forpligtet til at træffe foranstaltninger, der sikrer dens udbredelsesområde. Grønbroget tudse (og dens æg og yngel) må derfor ikke indsamles.

Grønbroget tudse er udbredt i central- og østeuropa, og den nordvestlige grænse for artens udbredelse går lige gennem Danmark. Den mangler helt i Jylland, men har været almindelig i Det sydfynske Øhav og på Lolland-Falster-Møn samt på Endelave, Samsø og Tunø. Tunø udgør således artens nordvestligste udbredelse.

Ligesom de andre paddearter er bestanden gået voldsomt tilbage, primært fordi dens levesteder er forsvundet. Grønbroget tudse fortrækker solbeskinne lave vandhuller med mindst muligt vegetation langs bredden. På Tunø har grønbroget tudse i de seneste år næsten ikke ynglet, simpelthen fordi deres ynglevandhuller har været af for dårlig kvalitet.

Kig i havet fra Sønderklint



I november 2006 fik Århus Amt nyanlagt eller oprenset otte vandhuller på Tunø, som en målrettet indsats for at bevare Grønbroget tudse her på det absolut yderste punkt af dens udbredelses-område.

Allerede i foråret 2007 kunne der tælles over 50 kvækkende hanner i det ny oprensede gadekær. Odder Kommune, som har overtaget amtets opgaver på naturområdet, følger udviklingen af grønbroget tudse på Tunø.

Naturtyperne på Tunø bærer naturligvis præg af øens relativt beskedne størrelse og i forhold hertil den lange kystlinje. Der er mange saltvandsprægede naturtyper såsom strandoverdrev, strandvolde, sandstrand, stenstrand og forskelligartede klinger med og uden urte- og græsvegetation. Specielt

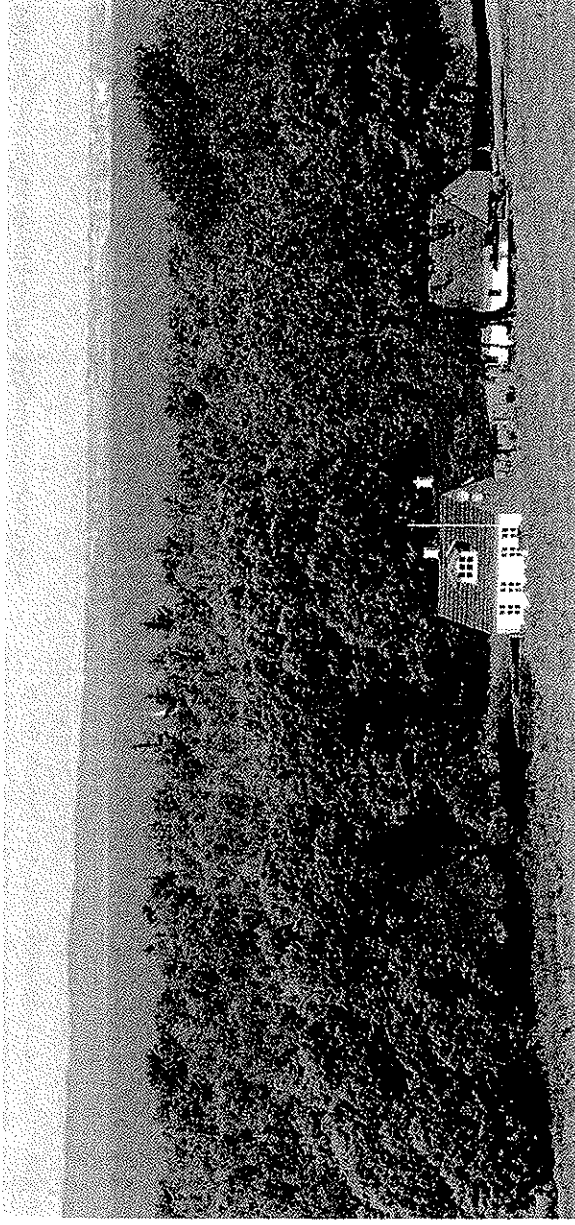
imponerende er Sønder- og Nørreklint der rejser sig 20-25 meter over havet.

Skoven er beliggende midt på øen. Den er ca. 100 år gammel og består af løvtræsarter med de dominerende arter som eg, ask og birk. Skoven dyrkes ekstensivt, og flere steder findes dødt ved, skæve træer og blandingskulturer. Kaprifolie vokser vidt i skoven og er visse steder meget fremherskende.

Skoven er forsøgt afvandet ved anlæg af grøfter, men i vinterhalvåret har grøfterne svært ved at lede vandet væk, så ofte står der blank vand forskellige steder.

I mosen findes store arealer med rørskov, hvor bl.a. rørhøgen yngler.

Udsigt mod skoven fra Tunø's Kirketårn – i baggrunden Århus med Marselisborgskovene



Havvindmøllerne set fra kirketårnet

Havvindmøller

Ved Tunø Knob er der rejst en halv snes 63 meter høje vindmøller. De udgør Danmarks første park af vindmøller anbragt i havet og blev rejst i 1995 som et forsøgsprojekt.

Ca. 3 km nord for Tunø er planlagt udførelse af Mejflak havvindmøllepark med ca. 11 stk. 150 meter høje vindmøller.

Geologi

Tunø bliver også kaldt Tvillingøen, da den efter sidste istid var delt i to øer, en vestlig og en østlig. Den vestlige rejste sig fra Højen ved Sønderklint henover Bjerget midt på øen og op til Nørreklint mod nordvest. Den østlige bestod af området omkring byen, Møllebakken og nordøst herfor.

Efter istiden rejste havbunden sig i det område der i dag betegnes Mosen og syd herfor, derved blev de to øer samlet til én. De stejle klinger mod både syd og nordvest er moræne og drumlinbakker fra istiden. Det højeste punkt er den 24 meter høje bakke "Bjerget". Mod øst har nedbrydningsmaterialet fra klintekysterne aflejret sig i Revet.

Bilag 2. Myndighedsbehandling

Naturbeskyttelsesloven

Naturbeskyttelseslovens formål, er at værne om natur og miljø, så samfundsudviklingen kan ske på et bæredygtigt grundlag i respekt for menneskets livsvilkår og bevarelsen af dyre- og plantelivet. Naturbeskyttelseslovens §3 har til formål sikre, at der ikke må ske ændring i tilstanden af forskellige

Sønderkiønt



Arealer på Tunø, der er beskyttet efter Naturbeskyttelseslovens § 3

naturtyper som f.eks. heder, moser, strandenge, overdrev, ferske enge, vandløb og søer. Kommunen er myndighed på dette område og skal sikre, at forslaget om et grønt partnerskab på Tunø kan gennemføres i henhold til naturbeskyttelseslovens bestemmelser, og om hvilke påtænkte tiltag der evt. vil kræve dispensation.

Naturbeskyttelsesloven sikrer også byggelinjer om fortidsminder, vandløb, skove og kysten.

Strandbeskyttelseslinjen under naturbeskyttelseslovens §15 sikrer, at der må ikke foretages ændring i tilstanden af strandbredder eller af andre arealer, der ligger mellem strandbredden og strandbeskyttelseslinjen, typisk 300 meter.

Naturstyrelsen er myndighed på strandbeskyttelseslinjen og har meddelt dispensation til alle de i denne projektbeskrivelse beskrevne anlæg på de ønskede placeringer.

Planlov

Planloven bestemmer, at en kommune skal udarbejde en kommuneplan, som bl.a. skal fastlægge en hovedstruktur for udviklingen og arealanvendelsen i kommunen samt retningslinier for arealanvendelsen.

Et grønt partnerskab om Tunø vil berøre områder, hvor kommunen er planlægningsmyndighed. I landzoner må der ikke uden tilladelse fra kommunalbestyrelsen foretages udstykning, opføres ny bebyggelse eller ske ændring i anvendelsen af bestående bebyggelse og ubebyggede arealer. Det betyder f.eks., at indretning af delprojekter kan kræve en tilladelse efter planloven.

Fredning

Fredningen af Tunø går ud på bevaring af tilstanden på fredningstidspunktet, og den regulerer delvist offentlighedens færdsel i området. Derfor skal et grønt partnerskab om Tunø for så vidt angår de fredede arealer forelægges fredningsnævnet til godkendelse, inden arbejdet kan udføres.

Skovlov

Skovloven har til formål at bevare og værne landets skove og hertil forøge skovarealet.

Bæredygtig drift indebærer, at det ved driften af det enkelte fredskovpligtige areal og ved lovens administration ud fra en helhedsbetragtning tilstræbes at fremme opbygningen af robuste skove, sikre skovens produktion, bevare og øge skovens biologiske mangfoldighed og sikre, at hensynet til landskab, naturhistorie, kulturhistorie, miljøbeskyttelse og friluftsliv kan tilgodeses.

Fredskovpligtige arealer skal holdes bevokset med træer, der danner, eller som inden for et rimeligt tidsrum vil danne, sluttet skov af højstammede træer. På fredskovpligtige arealer må der ikke opføres bygninger, etableres anlæg, gennemføres terrænændringer eller anbringes affald.

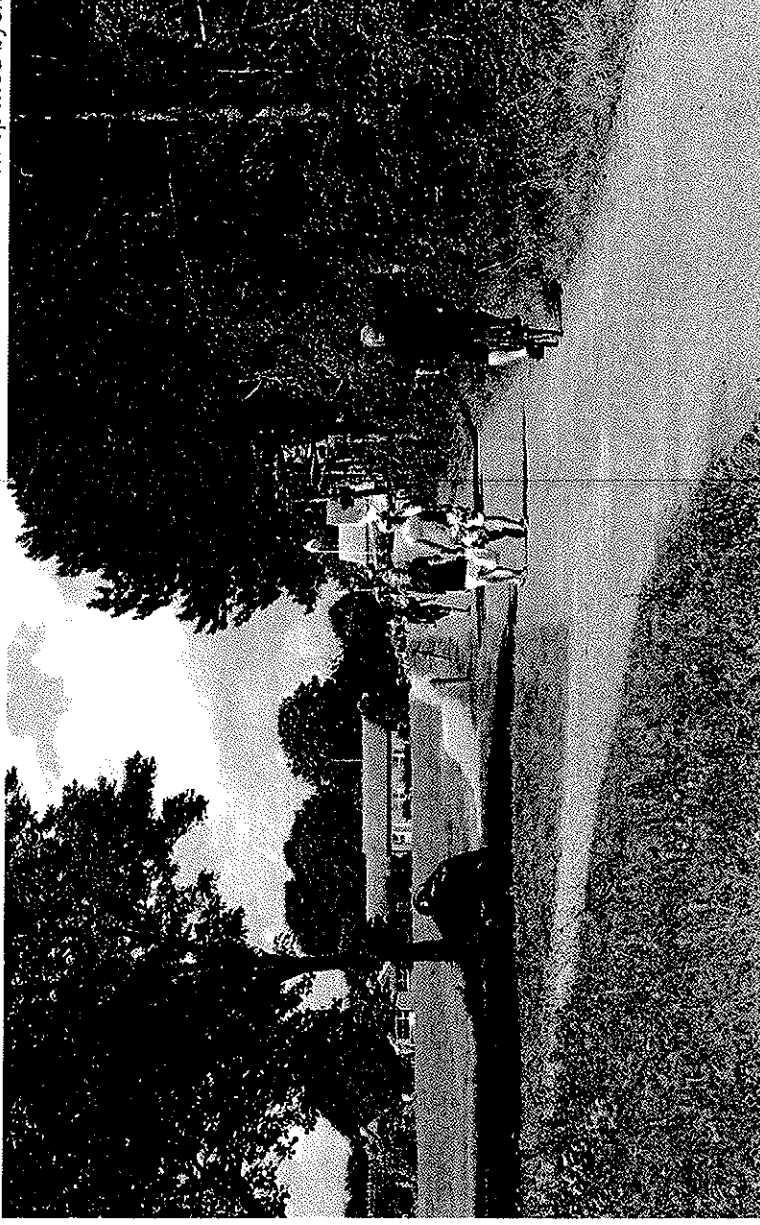
Dette gælder dog ikke for arbejdssture på op til 10 m² eller anlæg eller terrænændringer, som er nødvendige for skovdriften, og for spejderhytter, skovbørnehaver og lignende byggeri, der særligt

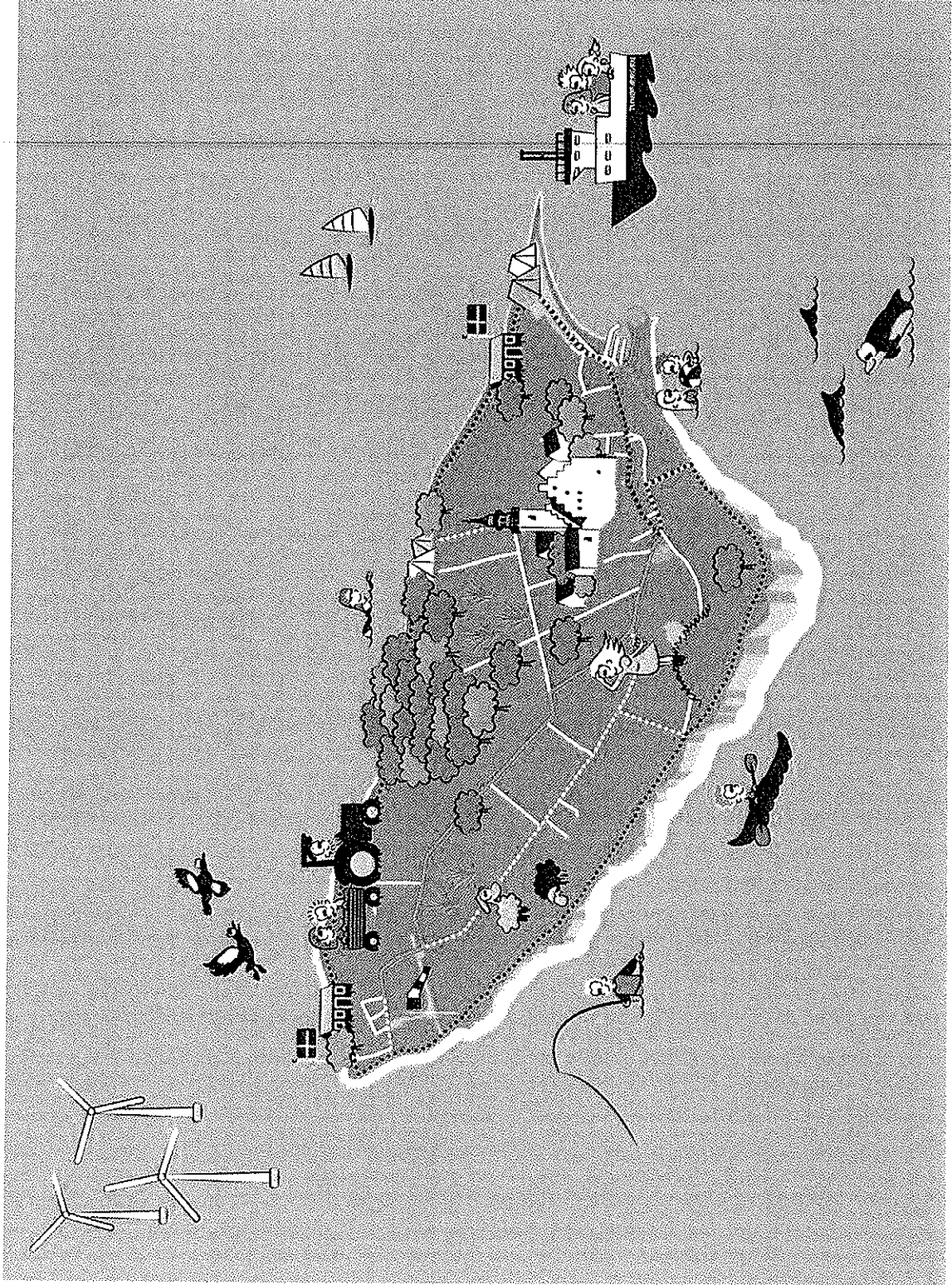
tilgodeser børns og unges friluftsliv. Kun når særlige grunde taler for det, kan der dispenseres fra bestemmelserne.

Vejlovgivning

Kommunalbestyrelsen er vejmyndighed på f.eks. offentlige veje og private fællesveje og stier. Vejmyndigheden kan fastlægge om en privat fællesvej skal kunne benyttes som offentlig sti og fastlægge en udgiftsfordeling ved stiens vedligeholdelse.

Fra havnen op mod byen





Eksempel på børnevenlig
formidling.
Design:
Signe Bisgaard Nielsen

