

Regional- og Landdistriktpolitisk Redegørelse 2014

Regeringens redegørelse til Folketinget

Indholdsfortegnelse

1. Indledning	2
2. Regeringsinitiativer for landdistrikter og yderområder	3
2.1 Bygninger, boliger og byfornyelse	3
2.2 Erhvervsliv og jobskabelse	4
2.3 Ramevilkår og finansiel støtte til kommuner med landdistrikter og yderområder	5
2.4 Infrastruktur	6
3. EU-programmer	9
3.1 Landdistrikts- og fiskeriudviklingsprogrammet	9
3.2 Socialfonds- og regionalfondsprogrammet	10
4. Demografien i land og by	11
4.1 Befolkningstal	11
4.2 Køn og alder	13
5. Socio-økonomisk status og udviklingstendenser	15
5.1 Uddannelse	15
5.2 Beskæftigelse	16
5.3 Erhvervsstruktur	17
5.4 Disponibel indkomst	18
6. Statslige arbejdspladser	21
7. De danske småøer	23
7.1 Befolkningen på de små øer	23
7.2 Socio-økonomiske forhold	24

Redaktionen er afsluttet den 11. april 2014

1. Indledning

Under de senere års økonomiske krise har Danmark i sammenligning med mange andre OECD-lande været kendetegnet ved forholdsvis lav arbejdsløshed, høj erhvervsfrekvens og begrænsede sociale forskelle.

Kriseårene har imidlertid skabt vanskelige betingelser for at opfylde regeringens ambition om at bevare og udvikle den stærke sammenhængskraft i det danske samfund. Det har især været tilfældet i en række landdistrikts- og yderområder, som på samme tid udfordres af konjunkturerne og de langsigtede strukturelle forandringer, der følger af en stigende befolkningskoncentration i større byer, en hastig teknologisk udvikling og økonomisk globalisering.

Der er flere tegn på, at Danmark er på vej ud af krisen. Det er meget positivt – også for landdistrikts- og yderområderne. De forbedrede konjunkturudsigter betyder dog ikke, at de udfordringer, som landdistrikts- og yderområder står overfor, med et slag vil forsvinde. Hvis sammenhængskraften skal bevares og udvikles, kræver det en vedholdende indsats, der åbent anerkender og adresserer de strukturelle forandringer, som landdistrikts- og yderområder udfordres af. En sådan indsats har kendetegnet regeringens handlen siden 2011. I de forgangne år er der således igangsat en lang række markante initiativer til gavn for vækst og udvikling i hele Danmark og initiativer, som særligt adresserer udfordringerne i landdistrikts- og yderområder.

Denne redegørelse har et dobbelt sigte. For det første gør redegørelsen status over de senere års initiativer til gavn for landdistrikts- og yderområder. For det andet beskriver redegørelsen den aktuelle situation og udviklingstendenser i disse områder.

Redegørelsen indledes med en beskrivelse af regeringens initiativer (kapitel 2). Herefter beskrives de relevante dele af det nye Landdistrikts- og fiskeriudviklingsprogram samt det nye Socialfonds- og regionalfondsprogram, som i begge tilfælde vil have vækst og udvikling som hovedfokus, herunder også vækst og udvikling i landdistrikts- og yderområderne (kapitel 3). I de følgende kapitler beskrives den aktuelle situation og udviklingstendenser i landdistrikts- og yderområder – først i et demografisk perspektiv (kapitel 4), og derefter i et socio-økonomisk perspektiv (kapitel 5). Et særskilt kapitel omhandler den regionale fordeling af statslige arbejdspladser (kapitel 6). Redegørelsen afrundes med en uddybende beskrivelse af den aktuelle situation og udviklingstendenser på de danske småøer (kapitel 7).

2. Regeringsinitiativer for landdistrikter og yderområder

Sidste års redegørelse beskrev en række nye regeringsinitiativer til gavn for landdistrikter og yderområder. Dette kapitel gør status over disse initiativer og præsenterer en række nye. Tilsammen tegner dette et billede af en vedholdende og ambitiøs indsats til gavn for landdistrikts- og yderområder.

2.1 Bygninger, boliger og byfornyelse

Yderligere midler til nedrivning af misligholdte huse på landet. Regeringen (S-R-SF) har indgået aftale med Venstre, Dansk Folkeparti, Liberal Alliance og Det Konservative Folkeparti om at afsætte en pulje til nedrivning og istandsættelse af dårlige boliger i byer med færre end 3.000 indbyggere og i landdistrikter. Puljen er samlet på 400 mio. kr. i 2014 og 2015. Aftalen indgår som en delaftale om Vækstplan DK. Puljen forstærker mulighederne for at imødegå problemer med faldefærdige huse og bidrager til en helhedsorienteret og fremadrettet indsats. Puljen ligger i forlængelse af den ændring af byfornyelsesloven, som trådte i kraft i januar 2013. Af de 70 kommuner, der opfylder de objektive kriterier for at få del i puljen, har 68 kommuner søgt om og fået del i puljen for 2014, som kan bruges fra 1. januar 2014.

Flexboliger. Regeringen (S-R-SF) har med støtte fra Venstre, Dansk Folkeparti, Liberal Alliance og Det Konservative Folkeparti gennemført en ændring af boligreguleringsloven, som præciserer kommunernes mulighed for at tillade, at helårsboliger benyttes til fritidsformål og senere uden yderligere ansøgninger vender tilbage til helårsbeboelse. De nye regler om flexboliger trådte i kraft den 1. maj 2013. I forbindelse med vækstplanen for dansk turisme vil der som opfølgning på loven om flexboliger blive gennemført en evaluering af kommunernes anvendelse af ordningen. Ministeriet for By, Bolig og landdistrikter har allerede fået udarbejdet en analyse af interessen for flexboligordningen og omfanget af udstedte flexboligtilladelser i landets yder- og landkommuner i perioden fra 1. maj 2013 til 31. december 2013. Mange kommuner beretter om interesse for brug af flexboligordningen. Samlet anslås det således, at der på landsplan har været ca. 450 henvendelser til kommunerne om ordningen. Ved udgangen af 2013 havde de adspurgte kommuner udstedt i alt ca. 135 tilladelser.

Indsats mod boligspekulanter. Regeringen (S-R-SF) har sammen med Enhedslisten, Venstre, Dansk Folkeparti og Det Konservative Folkeparti gennemført en ændring af lejeloven. Lovændringen giver blandt andet kommunerne mulighed for at indbringe sager om vedligeholdelsesmangler i meget dårlige lejeboliger og derved modvirke spekulativ udlejning af sådanne boliger.

BoligJobordningen. Regeringen (S-R-SF) har som en del af Vækstplan DK udvidet BoligJobordningen, der giver tilskud til servicearbejde og renovationsarbejde i boligen, til også at omfatte sommerhuse og fritidsboliger, som der ofte er relativt mange af i både yder- og flere landdistriktsområder.

Målrkning af byfornyelsesindsatsen. Regeringen (S-R-SF) har med opbakning fra samtlige partier i Folketinget gennemført en omprioritering af byfornyelsesrammen, så flere midler

målrettes små byer. Der afsættes nu forlods 75 mio. kr. årligt til denne indsats, hvilket er 52 mio. kr. mere end før lovændringen. I 2014 forventes lovændringen at få sin fulde effekt.

2.2 Erhvervsliv og jobskabelse

Vækstplan for fødevarer. Med vækstplanen "Danmark i Arbejde – Vækstplan for Fødevarer", som regeringen (S-R-SF) fremlagde i december 2013, vil regeringen styrke mulighederne for at skabe vækst inden for fødevarerhvervet, hvor danske virksomheder har international konkurrencekraft, og hvor den globale efterspørgsel skaber nye muligheder. Udviklingen af fødevareresektoren er central for landdistrikter og yderområder, fordi de udgør en væsentlig del af erhverv og arbejdspladser og sætter rammen for levevilkår på landet på en række områder. Blandt andet vil regeringen med vækstplanen i samarbejde med fødevarer virksomheder og andre aktører have fokus på løsningsorienteret regulering og kontrol, talent og eksport i fødevarerhvervet samt en styrket adgang til finansiering.

Vækstplanen for dansk turisme. Regeringen (S-R-SF) offentliggjorde i januar 2014 vækstplanen for dansk turisme. Med vækstplanen vil regeringen prioritere indsatsen for at tiltrække udenlandske turismeinvesteringer, herunder til kystområderne i Danmark. Som led i vækstplanen for dansk turisme oprettes et udviklingsselskab for Dansk Kyst- og Naturturisme med ansvar for udviklingen af kyst- og naturturismen. Det er regeringens holdning, at administrationen af planlovens bestemmelser bør tage hensyn til både at medvirke til etablering af nye vækstorienterede udviklings- og anlægsprojekter og til at bevare den natur og de landskaber, som mange turister kommer til Danmark for at opleve. Samtidig vil regeringen i forlængelse af den generelle analyse af planlovens effekter undersøge, om der er yderligere barrierer i planlægningen på turismeområdet. Endelig vil regeringen udvikle cykelturismen i Danmark igennem udviklingen af en cykelstrategi, som skal gøre det let for udenlandske turister at booke en cykelferie i Danmark og opleve de danske kyst- og naturområder.

Femernforbindelsen og turisme. Regeringen bidrager som led i vækstplanen for dansk turisme til et arbejdsforløb mellem kommuner, Region Sjælland, erhvervsliv, turismeaktører og fagbevægelsen om konkrete samarbejds muligheder for at udnytte turismepotentialet ved den kommende faste forbindelse over Femernbælt.

Udviklingspakke. Regeringen (S-R-SF) indgik i marts 2012 en aftale med Venstre, Dansk Folkeparti, Liberal Alliance og Det Konservative Folkeparti om en udviklingspakke, der forbedrer små og mellemstore virksomheders adgang til finansiering. Det kommer virksomheder i hele landet til gode.

Styrket finansiering til små og mellemstore virksomheder (Kreditpakken). Regeringen (S-R-SF) indgik i november 2012 en aftale med Venstre, Dansk Folkeparti og Det Konservative Folkeparti om en kreditpakke, der styrker især små og mellemstore virksomheders finansieringsmuligheder. Samlet set danner initiativerne basis for et øget udlån på over 12 mia. kr. fra 2013-2015. Det understøtter virksomhedernes udvikling, vækst og jobskabelse. Initiativerne i Kreditpakken er igangsat, og de første lån er bevilliget.

Bedre adgang til finansiering og likviditet. Regeringen (S-R-SF) er i en aftale med Venstre, Liberal Alliance og Det Konservative Folkeparti blevet enige om en vækstplan på samlet set

ca. 75 mia. kr. i perioden 2014-2020, der skal bidrage til vækst og beskæftigelse i hele landet gennem blandt andet en forlængelse af momskreditter for virksomheder, vækstlån til iværksættere, små vækstauktioner, erhvervsobligationer og mulighed for nye EKF-eksportgarantier.

Stærkere erhvervsakademier. Regeringen (S-R-SF), Venstre, Det Konservative Folkeparti og Dansk Folkeparti indgik i juni 2013 aftale om at ændre lovgivningen for erhvervsakademierne for at understøtte videreudviklingen af en stærk og selvstændig erhvervsakademisektor, der udbyder praksisrettede uddannelser af høj kvalitet. Erhvervsakademierne har en særlig forpligtelse til at overføre viden til erhvervene i deres regionale dækningsområde og dermed bidrage til at skabe innovation i virksomhederne.

50 praktikcentre over hele landet. Regeringen (S-R-SF), Venstre, Dansk Folkeparti, Enhedslisten og Det Konservative Folkeparti indgik i forbindelse med finanslovsaftalen for 2013 aftale om bedre erhvervsuddannelser og styrket uddannelsesgaranti, som fra september 2013 førte til etablering af nye praktikcentre på 50 erhvervsskoler over hele landet. Praktikcentrene er for de elever, der ikke har en uddannelsesaftale med en arbejdsgiver. I stedet kan eleven kombinere skolepraktik med kortere eller længere praktikforløb hos en arbejdsgiver. Målet er at styrke erhvervsuddannelserne og sikre, at unge får bedre muligheder for at gennemføre deres uddannelse.

Geografisk spredning af den nye kombinerede ungdomsuddannelse mv. Regeringen (S-R), Venstre, Dansk Folkeparti, SF, Liberal Alliance og Det Konservative Folkeparti har i februar 2014 indgået aftale om Bedre og mere attraktive erhvervsuddannelser. Heri indgår, at der vil blive sikret geografisk spredning ved udbuddet af den nye kombinerede ungdomsuddannelse gennem en inddeling i 15-20 udbudsområder. Geografi vil endvidere være ét af kriterierne ved den kommende udbudsrunde for erhvervsuddannelserne i 2017.

Midler til grøn omstilling i blandt andet ø-kommuner. Regeringen (S-R-SF) har i 2013 indgået aftale med Enhedslisten om den grønne superpulje. Ifølge aftalen skal 6 mio. kr. fra puljen bruges til at støtte foregangskommuner i den grønne omstilling med henblik på at vise, hvordan kommunerne bedst reducerer deres CO₂-udledning. Ifølge aftalen skal puljen fordeles imellem ø-kommuner og såkaldte almindelige kommuner. Puljen blev uddelt i december 2013 til Ærø og Bornholm som repræsentanter for ø-kommunerne samt til Høje Taastrup. De tre kommuner får blandt andet støtte fra superpuljen til at udvikle deres transportsektor i en grønnere retning, herunder til udvikling af el-færgedrift til Ærø.

2.3 Rammevilkår og finansiel støtte til kommuner med landdistrikter og yderområder

Justering af den kommunale udligning. Regeringen (S-R-SF) har med støtte fra Enhedslisten gennemført en lovændring, der indebærer, at den kommunale udligning i højere grad afspejler forholdene for kommunerne i landdistrikter og yderområder. Overordnet er der flyttet ca. 400 mio. kr. fra de større bykommuner til landdistrikts- og yderkommuner. Med justeringen af den kommunale udligning er der endvidere gennemført en forhøjelse af tilskuddet til kommuner med små øer på 15 mio. kr., som blandt andet kan anvendes til et fælles færgesekretariat.

Ændring af planloven. I 2013 har regeringen (S-R-SF) med støtte fra Enhedslisten og Det Konservative Folkeparti gennemført en ændring af planloven, så der blandt andet indføres en landdistriktsbestemmelse, der giver kommunerne enklere og forbedrede muligheder for at stimulere bosætning og realisere erhvervsinitiativer i landdistrikts- og yderområder. Endvidere kræves der med ændringen af planloven ikke længere landzonetilladelse til opsætning af mobilantener på eksisterende master til mobiltelefoni m.v. i landzoner. Dette giver mobilsekskaberne bedre muligheder for at udbygge mobilnettene i tyndt befolkede områder, hvilket gavner både mobil- og bredbåndsdækningen.

Landdistriktsrejsehold og udbredelse af viden. Regeringen (S-R-SF) har i regi af Ministeriet for By, Bolig og Landdistrikter etableret et Rejsehold for landdistrikter, der med kurser og rådgivning understøtter især kommuner og frivilliges indsats. Samtidig har ministeriet etableret internetportalen livogland.dk, som deler viden om indsatser i landdistrikter og yderområder, så man på tværs af landet kan få glæde af gode lokale erfaringer. Endvidere afholdes der årligt en Landdistriktskonference, der giver lejlighed til at drøfte landdistriktspolitik med deltagelse af lokale aktører, erhvervsfolk, interesseorganisationer, forskere og andre, der til daglig arbejder med udvikling af landdistriktsinitiativer.

Arkitekturpolitik. Regeringen (S-R) offentliggjorde den 27. februar 2014 arkitekturpolitikken "Mennesker i centrum". Formålet med arkitekturpolitikken er at skabe gode rammer for, at dansk arkitektur fortsat udvikles og er med til at løfte sit samfundsansvar. Arkitekturpolitikken indeholder 68 konkrete initiativer på tværs af 10 ministeriers områder. Initiativerne sætter blandt andet fokus på urbanisering og affolkning af landdistrikter samt på kulturarvens betydning for en bæredygtig forandring af de mindre bysamfund.

National friluftspolitik. Friluftsmuligheder i den danske natur er et vigtigt aktiv i mange landdistrikter og yderområder. Derfor har regeringen (S-R-SF) i 2013 igangsat en proces med henblik på at udarbejde Danmarks første nationale friluftspolitik. Samtidig er der afsat 20 mio. kr. på finansloven frem til 2015, som skal anvendes til friluftsliv i hele Danmark. Etablering af samarbejder og projekter mellem Lokale Aktionsgrupper (LAG), private lodsejere, kommuner og de statslige arealer vil være centralt for at skabe et attraktivt friluftsliv i landdistrikterne.

Landsplanredegørelse. Regeringen (S-R-SF) offentliggjorde i december 2013 Landsplanredegørelsen 2013, der kan inspirere kommunerne i både byerne og landdistrikterne. Som opfølgning på Landsplanredegørelsen 2013 forventer regeringen at igangsætte en række projekter, som blandt andet skal se nærmere på udviklingen af stedbundne potentialer i mindre samfund, landsbyer og på de små øer.

Kystsikring. Som led i Vækstplan DK vil regeringen (S-R-SF) understøtte den fortsatte kystbeskyttelses- og oprensingsindsats på den jyske vestkyst med samlet set 200 mio. kr. i 2014 og 2015. Dette sker primært på kyststrækningen Lodbjerg og Nymindesø. Et EU-udbud for oprensingsopgaven i forbindelse med kystbeskyttelsen er igangsat.

2.4 Infrastruktur

Hurtigere offentlig transport mellem landsdelene. Regeringen (S-R-SF) har reserveret 28,5 mia. kr. til Togfonden DK, der skal finansiere et historisk løft af den danske jernbanetrafik.

Forligskredsen bag Togfonden DK, der består af regeringen, Dansk Folkeparti og Enhedslisten, indgik en aftale i januar 2014. Med aftalen udmøntes størstedelen af midlerne i Togfonden DK til massive investeringer i nye skinner og hurtigere forbindelser, som kan realisere Timemodellen, hvor togturen kun tager en time mellem Esbjerg-Odense, Aalborg-Aarhus, Aarhus-Odense og Odense-København. Timemodellen vil give hurtigere og bedre togforbindelser i hele landet, hvilket betyder, at mange borgere i landdistrikts- og yderområder vil rykke inden for pendlerafstand af de større vækstcentre. Hastighedsopgraderinger af de regionale baner for 1,2 mia. kr. og etableringen af en ny baneforbindelse mellem Vejle og Billund vil også forbedre togforbindelser i landdistrikts- og yderområder og adgangen til blandt andet Billund Lufthavn.

Kollektiv trafik i yderområderne. Regeringen (S-R-SF) indgik i 2012 en trafikaftale med Enhedslisten og Dansk Folkeparti, der bidrager til forbedring af den kollektive transport i yderområder ved blandt andet at afsætte en pulje på 285 mio. kr. for perioden 2013-2017. I 2013 er der blandt andet udmøntet midler til forbedret busbetjening mellem Gedser-Marielyst og Nykøbing Falster, bedre kollektiv trafik i Vordingborg Kommune, "Den samlede rejse" – FlexDanmark, uddannelsesruter i tyndt befolkede områder, forsøg med højklasset busforbindelse mellem Slagelse, Vemmelev og Korsør m.v. Herudover er der afsat 20 mio. kr. som et statsligt tilskud til Samsø Kommunes nye færgehavn (Ballen færgehavn), som vil indebære en markant forkortelse af rejs tiden mellem Kalundborg og Samsø.

Forhøjet befordringsfradrag i yderområderne. Regeringen (S-R) har fremsat lovforslag (L 171, 2013/14) om at pendlere, der er bosat i visse yderkommuner, og som pendler over 120 km. dagligt mellem deres sædvanlige bopæl og arbejdsplads, kan anvende det forhøjede befordringsfradrag frem til og med 2018 eller i mindst 7 år fra det tidspunkt før udgangen af indkomståret 2018, hvor de bliver omfattet af ordningen. Hermed vil pendlerne fra disse kommuner fortsat have en ekstra tilskyndelse til at være mobile og arbejde langt fra deres bopæl.

Øget befordring til studerende. Regeringen (S-R-SF), Venstre, Det Konservative Folkeparti, Dansk Folkeparti og Liberal Alliance har med SU-reformen i april 2013 sikret, at studerende, der er bosat i områder med begrænset adgang til offentlig transport, i højere grad end i dag kompenseres for deres omkostninger til transport i egen bil til og fra deres uddannelsessted. Fra 1. januar 2016 øges satsen for kilometerpenge med 27 procent.

Bedre kommunale muligheder for bredbåndsudrulning. Regeringen (S-R-SF) har med offentliggørelsen af en ny vejledning givet kommunerne klare rammer for, hvordan de kan fremme adgangen til hurtigt bredbånd til erhvervsmæssige formål i områder, hvor dækningen er dårlig. Det kan ske i et udbud med krav om dækning i et nærmere udpeget område, eksempelvis samtidigt med kommunens eget indkøb af bredbåndsforbindelser, eller ved at kommunen etablerer passiv infrastruktur (eksempelvis tomrør og master) og stiller infrastrukturen til rådighed for alle udbydere på markedet. I kommuneaftalen for 2014 er der endvidere afsat en lånepulje på 50 mio. kr., som kan bruges til formålet.

Nemmere adgang til opsætning af mobilantennetårne. Regeringen (S-R-SF) har med støtte fra Venstre, Dansk Folkeparti, Konservative, Liberal Alliance og Enhedslisten ændret teleloven, således at kommuner kan udleje arealer, bygninger m.v. til opsætning af mobilantennetårne til en

pris, der afspejler de lokale markedsforhold. Det betyder, at kommunerne, hvis de lokale forhold tilsiger det, kan tilbyde en lavere leje på helt ned til 0 kr. Herved bliver det mere attraktivt at investere i at udbygge den mobile infrastruktur i tyndt befolkede områder.

Bedre bredbånd på Bornholm. Regeringen (S-R-SF) har indgået aftale med Venstre, Dansk Folkeparti, Liberal Alliance og Det Konservative Folkeparti og afsat 30 mio. kr. årligt i 2014 og 2015 til sikring af bedre bredbåndsforbindelser på Bornholm. Aftalen indgår som en delaftale om Vækstplan DK.

Lægedækning i alle egne af landet. Regeringen (S-R-SF) har med støtte fra Venstre foretaget en ændring af sundhedsloven, der skal medvirke til at give regionerne mulighed for at sikre lægedækning i alle egne af landet.

National akutlægehelikopterordning og styrket akutberedskab. Som en del af finanslovsaftalen for 2013 aftalte regeringen (S-R-SF) og Enhedslisten at prioritere 41,4 mio. kr. i 2013 og 126,7 mio. kr. fra 2014 og frem til etablering af en national akutlægehelikopterordning. Ordningen kommer til at bestå af tre døgndækkende akutlægehelikoptere med base i Skive, Billund og Ringsted. Formålet med den nye helikopterordning er at sikre hurtig og kvalificeret lægelig behandling i især landdistrikts- og yderområder. Samtidig blev der afsat 50 mio. kr. til en styrket akutindsats i form af blandt andet akutbiler og akutlægebiler i landdistrikterne, hvor midlerne blev særligt målrettet de områder af landet, hvor der på grund af akutlægehelikopternes placering vil være relativt lang responstid.

Ø-kommuners varetagelse af egen kollektiv trafik. Regeringen (S-R) har i februar 2014 med forslag til ændring af lov om trafikkselskaber fremsat et forslag vedrørende selvstændige ø-kommuners mulighed for at melde sig ud af trafikkselskabet. Dette åbner mulighed for, at ø-kommuner selv kan stå for deres kollektive trafik. Muligheden foreslås indført for at sikre større selvbestemmelse over kollektiv trafik for ø-kommuner. Forslaget skal ses i lyset af, at der for ø-kommuner ikke er samme hensyn at tage til at sikre en sammenhængende trafik i trafikkselskabets område, som der er for kommuner, der grænser op til hinanden.

3. EU-programmer

Med udgangen af 2013 udløb programperioder for Landdistrikts- og fiskeriudviklingsprogrammet samt Socialfonds- og regionalfondsprogrammet. Nedenfor gives en overordnet beskrivelse af, hvordan programmerne for perioden 2014-2020 vil understøtte udviklingen i landdistrikterne og yderområderne.

3.1 Landdistrikts- og fiskeriudviklingsprogrammet

Landdistrikts- og fiskeriudviklingsprogrammet skal bidrage til Europa 2020-strategien for smart, bæredygtig og inkluderende vækst. Regeringen lægger vægt på, at begge programmer styrker og fastholder fødevarerhvervenes store betydning for vækst og arbejdspladser i landdistrikter og yderområder.

Landdistriktsprogrammet skal således understøtte landbrugets konkurrenceevne, bæredygtig forvaltning af naturressourcer og klimaindsats, samt udvikling i landdistrikterne. I Danmark er programmet fokuseret på fire overordnede temaer: vækst og konkurrenceevne; økologi; natur, miljø og klima samt landdistriktsudvikling.

Landdistriktsprogrammet har netop været i høring og fremsendes til EU-kommissionen i løbet af foråret med henblik på godkendelse i eftersommeren 2014.

Fiskeriudviklingsprogrammet understøtter fiskeripolitikken og skal bidrage til vækst og beskæftigelse og støtte udviklingsprojekter og innovation, der kan begrænse miljøpåvirkning fra fiskeri og akvakultur. Derudover skal programmet understøtte forpligtelserne i medfør af EU's havstrategi-direktiv og udvikle forvaltningen af Natura 2000 områder i relation til fiskeri og akvakultur.

Fiskeriudviklingsprogrammet sendes i høring i løbet af foråret 2014 med henblik på EU-godkendelse inden årets udgang.

Indsatsen målrettet landdistrikterne vil blive gennemført via Community Led Local Development – eller lokaldrevet udvikling – som er det nye begreb i EU's politik for de europæiske investerings- og strukturfonde, der indgår i forordningerne for programperioden 2014-2020.

Begrebet lokaldrevet udvikling svarer i mange henseender til det, som tidligere er udmøntet via lokale aktionsgrupper (LAG) i udvalgte geografiske områder. Der skal som hidtil etableres lokale aktionsgrupper, der arbejder inden for et nærmere afgrænset geografisk område og efter den såkaldte LEADER-metode. I henhold til LEADER-metoden skal lokalt samarbejde bidrage til at skabe og gennemføre udviklingsprojekter, der kan understøtte udmøntningen af LAG'ens strategi til gavn for lokalsamfundene.

I Danmark forventes der ikke markante ændringer i landdistriktspolitikken, men der er behov for en ny udpegning af LAG-områder, og tilpasninger i forhold til organisering og indsatsområder. LAG'en vil som hidtil blive styret af en bestyrelse, som bistås af et sekretariat. LAG'ens hovedformål er fortsat at prioritere og indstille lokale udviklingsprojekter til tilskud.

De overordnede mål for landdistriktsindsatsen vil som tidligere være jobskabelse og forbedring af levevilkårene. Der vil være øget fokus på jobskabelsen og initiativer, der gennem erhvervsudvikling kan bidrage direkte til etablering af nye arbejdspladser. Blandt andet vil der være nye muligheder for at understøtte lokalt samarbejde mellem virksomheder og netværk med henblik på erhvervsudvikling.

Tilskud til at styrke servicefaciliteter og udvikling af landsbyer, som rækker udover almindelige offentlige forpligtelser, forventes fortsat at indgå som en del af programmet.

Sideløbende med arbejdet med godkendelse af et dansk landdistriktsprogram vil der blive etableret nye lokale aktionsgrupper og udarbejdet lokale strategier, som er forudsætningen for, at LAG-bestyrelserne kan indstille projekter til tilskud. Som noget nyt vil udvælgelsen af de udviklingsstrategier, som LAG'erne skal arbejde efter, ske via et til lejligheden nedsat udvalg med repræsentanter fra centrale, regionale og lokale myndigheder, relevante interesseorganisationer og eksperter på området.

De lokale aktionsgrupper forventes tidligst at være godkendt og klar til at indstille projekter fra 2015. I løbet af 2014 vil medlemmer af bestyrelser og de ansatte i LAG-sekretariatene blive tilbudt forskellige kompetenceopbyggende kurser og materiale herunder også nye hjemmesider. I løbet af foråret forventes der at blive truffet beslutning om, hvorvidt LAG-indsatsen skal suppleres med lokale aktionsgrupper i fiskeriområder under det kommende fiskeriudviklingsprogram.

3.2 Socialfonds- og regionalfondsprogrammet

Fra dansk side er der udarbejdet et nyt socialfondsprogram, *Vækst via uddannelse og iværksætteri*, samt et nyt regionalfondsprogram, *Innovativ og bæredygtig vækst i virksomheder*, som forventes godkendt af EU-kommissionen i løbet af foråret 2014. Begge programmer har fokus på at fremme vækst og beskæftigelse i hele Danmark.

I Danmark udmøntes hovedparten af regional- og socialfondsmidlerne af de regionale vækstfora. Regeringen har lagt vægt på, at de regionale vækstfora fortsat har et særligt ansvar for udvikling af yderområderne samtidig med, at der opnås den størst mulige effekt af indsatsen. Med ændringen af lov om erhvervsfremme, der er revideret som opfølgning på evaluering af kommunalreformen, er det besluttet, at de regionale vækstforas bidrag til den nye regionale vækst- og udviklingsstrategi skal indeholde en særskilt beskrivelse af indsatsen for yderområderne inden for regionen. Dermed tilstræbes det, at vækstfora arbejder mere strategisk og systematisk med udviklingen i disse områder. Endvidere fremgår det af loven, at der skal fastsættes regler om evaluering af vækstforas indsats. Evalueringerne kan bruges som afsæt for at benchmarke og videndele om yderområdeindsatsen på tværs af vækstfora.

Desuden tages der i Socialfonds- og regionalfondsprogrammet højde for yderområdernes og småøernes strukturelle udfordringer i forhold til at skabe vækst og udvikling. Eksempelvis kan der etableres projekter på tværs af småøerne, og mulighederne for at yde særlig statsstøtte til visse anlægsinvesteringer under regionalfondsprogrammet på Læsø, Ærø, Langeland, Lolland, Samsø og Bornholm samt de 27 danske småøer fastholdes.

4. Demografien i land og by

Sidste års Regional- og Landdistriktpolitiske Redegørelse præsenterede en ny kategorisering af sogne i følgende fire typer (jf. figur 4.1)¹, som også ligger til grund for analyserne i de følgende to kapitler af dette års redegørelse²:

1. *Byområder i eller tæt på de største byer*: områder hvor mindst halvdelen af borgerne bor (a) i byer med over 3.000 indbyggere og (b) indenfor en halv times kørsel fra et af de største byområder i landet.
2. *Byområder længere væk fra de største byer*: områder hvor mindst halvdelen af indbyggerne bor (a) i byer med over 3.000 indbyggere og (b) mere end en halv times kørsel fra et af de største byområder i landet.
3. *Landdistrikter tæt på de største byer*: områder hvor mere end halvdelen af indbyggerne bor (a) udenfor byer med over 3.000 indbyggere og (b) indenfor en halv times kørsel fra et af de største byområder i landet.
4. *Landdistrikter længere væk fra de største byer*: områder hvor mere end halvdelen af indbyggerne bor (a) udenfor byer med over 3.000 indbyggere og (b) mere end en halv times kørsel fra et af de største byområder i landet.

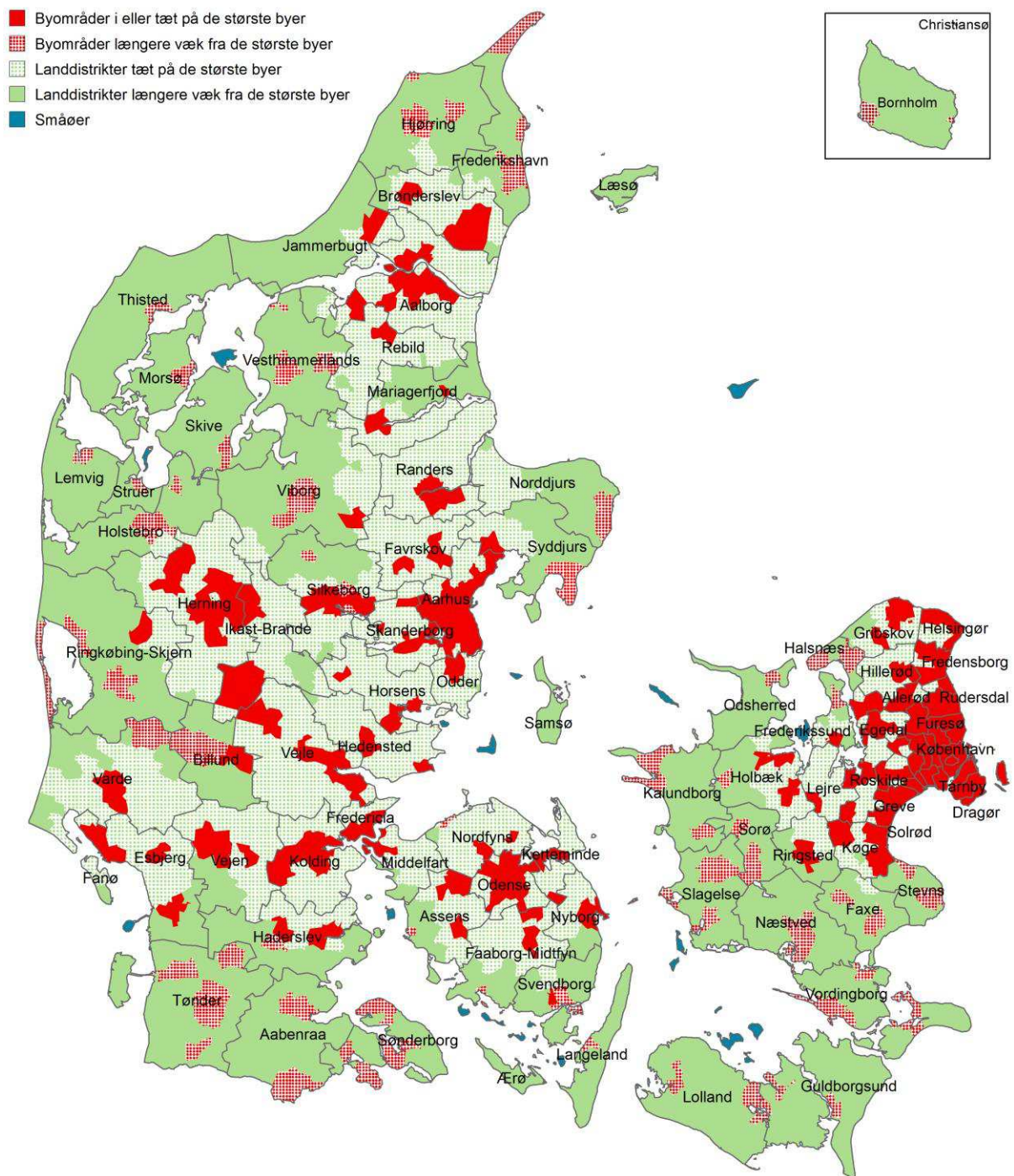
4.1 Befolkningstal

Landdistrikterne længere væk fra de største byer dækker arealmæssigt næsten halvdelen af landet og er beboet af godt 14 pct. af befolkningen (jf. tabel 4.1). Lidt færre bor i landdistrikterne tæt på de største byer (knap 13 pct.) og byområderne længere væk fra de største byer (godt 13 pct.). Disse to områdetyper dækker arealmæssigt henholdsvis knap 33 pct. og knap 7 pct. af landet. I byområderne i eller tæt på de største byer bor godt 59 pct. af befolkningen på knap 12 pct. af Danmarks samlede areal.

¹ I typologien forstås større byer som de 11 største byområder, samt Hovedstadsområdet: Hovedstadsområdet, Aarhus, Odense, Aalborg, Esbjerg, Randers, Kolding, Horsens, Vejle, Roskilde, Herning og Helsingør. De små øer, som også udgør en områdetype på kortet, behandles særskilt i kapitel 7. Statistikkerne i kapitel 4 og 5 indeholder ikke særskilte tal for de små øer, men disse indgår i landsgennemsnittet.

² Tabeller, figurer og tal i teksten er baseret på ministeriets beregninger på baggrund af data fra Danmarks Statistisk. Visse steder henvises der til analyser på kommune- og landsdelsniveau samt analyser over tid, som ikke er gengivet i form af tabeller, figurer eller lignende. Disse analyser vil også være baseret på tal fra Danmarks Statistik. Således anvendes også Danmarks Statistiks opdeling af landet i følgende 11 landsdele: Byen København, Københavns omegn, Nordsjælland, Bornholm, Østsjælland, Vest- og Sydsjælland, Fyn, Sydjylland, Østjylland, Vestjylland og Nordjylland.

Figur 4.1: Danmarkskort over forskellige områdetyper



Befolkningsvækst i områderne i eller tæt på de største byer

Befolkningen i byområder i eller tæt på de største byer voksede i perioden 2007-2014 med godt 6 pct. I landdistrikterne tæt på de største byer voksede befolkningen ligeledes om end langsommere. I byområderne længere væk fra de største byer er befolkningstallet svagt nedadgående, mens landdistrikterne længere væk fra de største byer har oplevet tilbagegang i befolkningstallet på knap 4 pct. Hele den danske befolkning er i perioden vokset med godt 3 pct.

Tabel 4.1: Befolkning 1. januar 2014 og udvikling fra 2007-2014 fordelt på områdetyper

	Befolkning			Areal	
	Indbyggertal	Andel (pct.)	Ændring (pct.)	Km2	Andel (pct.)
Byområder i eller tæt på de største byer	3.337.696	59	6	5.058	12
Byområder længere væk fra de største byer	755.839	13	0	2.783	7
Landdistrikter tæt på de største byer	713.234	13		2	14.155
Landdistrikter længere væk fra de største byer	795.605	14	-4	20.872	49
Hele landet	5.627.235	100	3	43.052	100

Kilde: Ministeriets beregninger baseret på tal fra Danmarks Statistik

Anm.: Indbyggertal i de 4 områdetyper summerer ikke til indbyggertallet i Danmark. Dette skyldes, at Christiansø og de danske småøer er udeladt af analyserne i kapitel 4 og 5. Småøerne behandles særskilt i kapitel 7. Arealet er beregnet som arealet af de danske sogne i Geodatastyrelsen DAGI-datasæt (oktober 2013). For at øge kvaliteten af data over tid, har Danmarks Statistik bearbejdet sogneadresserne. Metoden indebærer et databrud i statistikkerne, der kan føre til mindre afvigelser i tabeller og figurer i dette års redegørelse i forhold til Regional- og Landdistriktpolitisk Redegørelse 2013.

Kigger man på befolkningsudviklingen i et bredere geografisk perspektiv, finder man, at de fleste landsdele har haft befolkningsfremgang i perioden 2007-2014. To landsdele skiller sig dog ud ved at have haft en negativ befolkningsudvikling. Det drejer sig først og fremmest om Bornholm, hvor befolkningen er faldet med godt 5 pct. Landsdelen Vest- og Sydsjælland har samlet set også haft en tilbagegang i befolkningstallet på knap 1 pct. Ser man nærmere på kommunerne i denne landsdel, finder man, at den mest markante negative udvikling findes i den sydlige del – særligt Lolland Kommune, hvor indbyggertallet faldt med knap 9 pct., og Guldborgsund, hvor indbyggertallet faldt med knap 4 pct. I de øvrige landsdele er der ligeledes eksempler på kommuner med forholdsvis stor befolkningstilbagegang, men på landsdelsniveau slår disse ikke markant igennem.

4.2 Køn og alder

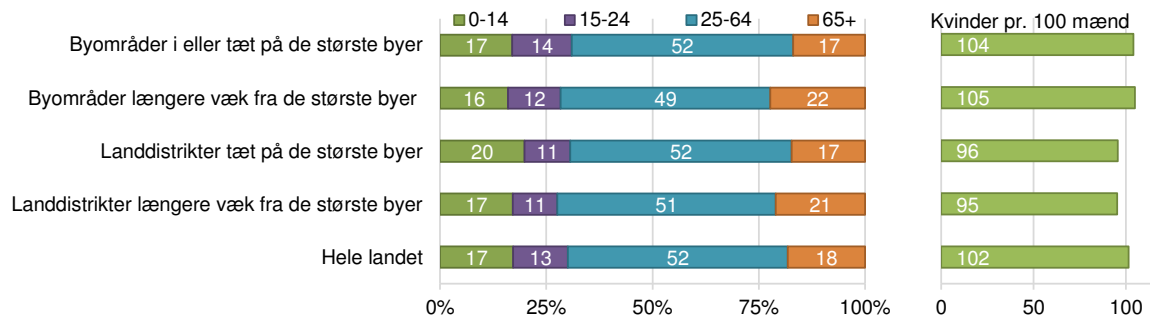
Kønsfordelingen er ikke den samme i de forskellige områdetyper. På landsplan er der godt 102 kvinder pr. 100 mænd (jf. figur 4.2). Dette gennemsnit dækker imidlertid over store variationer mellem områdetyperne. I byområderne er der generelt flere kvinder end mænd, mens det modsatte gør sig gældende i landdistriktsområderne.

Mange unge mænd og ældre i de ydre egne af landet

I landdistrikterne længere væk fra de største byer findes der i gennemsnit 95 kvinder pr. 100 mænd. Hvis man samtidig fokuserer på forskellige aldersgrupper finder man eksempelvis, at der i landdistrikterne længere væk fra de største byer i aldersgruppen 20-29 år gennemsnitligt findes 83 kvinder pr. 100 mænd.

Aldersfordelingen afslører iøjnefaldende forskelle områdetyperne imellem. I byområderne i eller tæt på de største byer er der en nævneværdig overrepræsentation af borgere i aldersgruppen 15-24 år og samtidig en lavere andel af borgere over 65 år i forhold til områderne længere væk (jf. figur 4.2). Landdistrikterne tæt på de største byer har en relativ stor andel af de yngste borgere (0-14 år) og fungerer således tilsyneladende som bosætningsområder for især børnefamilier. I områderne længere væk fra de største byer er der en forholdsvis stor andel af borgere over 65 år og en lavere andel af børn og unge (0-24 år).

Figur 4.2: Aldersfordeling (andel i pct.) og kønsfordeling (kvinder pr. 100 mænd) fordelt på områdetyper, 1. januar 2013



Kilde: Ministeriets beregninger baseret på tal fra Danmarks Statistik

Når man sammenligner landsdelene, er der enkelte, der skiller sig ud. Byen København har relativt mange borgere i den erhvervsaktive alder (25-64 år) og få af de ældre borgere (over 65 år) og de yngste borgere (0-14 år). Østjylland har ligesom København en relativ lille andel af de ældre borgere, men dog flere end i København. Bornholm har relativt få borgere mellem 0-24 år og relativt mange borgere over 65 år. På kommuneniveau finder man i øvrigt, at særligt de fem ø-kommuner (Læsø, Ærø, Samsø, Langeland og Fanø) samt Lolland og Odsherred har en særlig stor andel af ældre borgere.

Det skæve billede af kønsfordelingen mellem de fire områdetyper synes ikke at tegne sig på landsdelsniveau i samme omfang. Dog kendetegner Nord-, Vest- og Sydjylland sig ved at være de eneste landsdele med en overrepræsentation af mænd. Forskellene mellem de øvrige landsdele er imidlertid mindre iøjnefaldende. På kommuneniveau synes en del af de forskelle, der findes mellem områdetyperne, ligeledes at forsvinde om end der er enkelte kommuner der springer i øjnene (eksempelvis Lemvig, Mariagerfjord og Norddjurs). En mulig forklaring på dette er, at den skæve kønsfordeling overvejende afspejler, hvor tæt eller tyndt et område er befolket, snarere end afstande til de største byer (jf. figur 4.2). Det betyder med andre ord, at når der fokuseres på større geografiske områder (med både landdistrikts- og byområder) vil forskelle i kønsfordelingen udviskes.

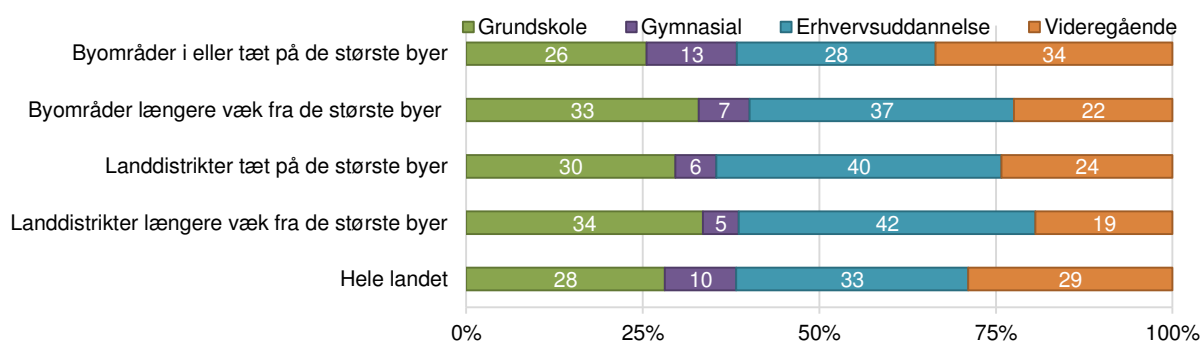
5. Socio-økonomisk status og udviklingstendenser

I dette kapitel beskrives den aktuelle situation og udviklingstendenser med udgangspunkt i fire socio-økonomiske variable: uddannelse, beskæftigelse, erhvervsstruktur og disponibel indkomst.

5.1 Uddannelse

Knap 29 pct. af danskerne i aldersgruppen 16-64 år har en videregående uddannelse (jf. figur 5.1). De højest uddannede er imidlertid ikke ligeligt repræsenteret i de forskellige områdetyper. I byområderne i eller tæt på de største byer er det således knap 34 pct., der har en videregående uddannelse. I de øvrige områder er andelen mindre end landsgennemsnittet, og den er mindst i landdistrikterne længere væk fra de største byer, hvor det er færre end hver femte borgere, der har en videregående uddannelse.

Figur 5.1: Befolkningens fordeling (pct. 16-64 årige, 1. jan. 2013) på højest fuldførte uddannelse fordelt på områdetyper



Kilde: Ministeriets beregninger baseret på tal fra Danmarks Statistik

Mange med erhvervskompetencegivende uddannelse i landdistriktsområder

Uden for byområderne i eller tæt på de største byer er der imidlertid relativt mange borgere med en erhvervsfaglig uddannelse – ikke mindst i landdistrikterne. Ser man på andelen af borgere med en erhvervskompetencegivende uddannelse (erhvervsuddannelse eller videregående uddannelse), er det således også bemærkelsesværdigt, at forskellene mellem områdetyperne er forholdsvis små. Andelen af borgere med en erhvervskompetencegivende uddannelse i landdistrikterne synes at afspejle en forholdsvis høj andel af ansatte i de primære erhverv, bygge og anlæg samt industrien i samme områder (jf. figur 5.4 nedenfor). Således synes der at være en sammenhæng mellem det generelle uddannelsesniveau og erhvervsstrukturen i områderne. Det bør i øvrigt bemærkes, at andelen af borgere med grundskolen som højeste fuldførte uddannelse er størst i byområder og landdistrikter længere væk fra de største byer. Den store andel af befolkningen med gymnasial uddannelse som højeste uddannelsesniveau i byområder i eller tæt på de største byer afspejler formentligt, at en større andel af den yngre befolkning her er aktiv i en endnu ikke afsluttet videregående uddannelse.

I forlængelse af ovenstående bemærkes det, at udviklingen i perioden 2007-2013 viser, at der i alle områdetyper er kommet en større andel med videregående uddannelser. Denne udvikling er en smule mere markant i områderne i eller tæt på de største byer. Der har

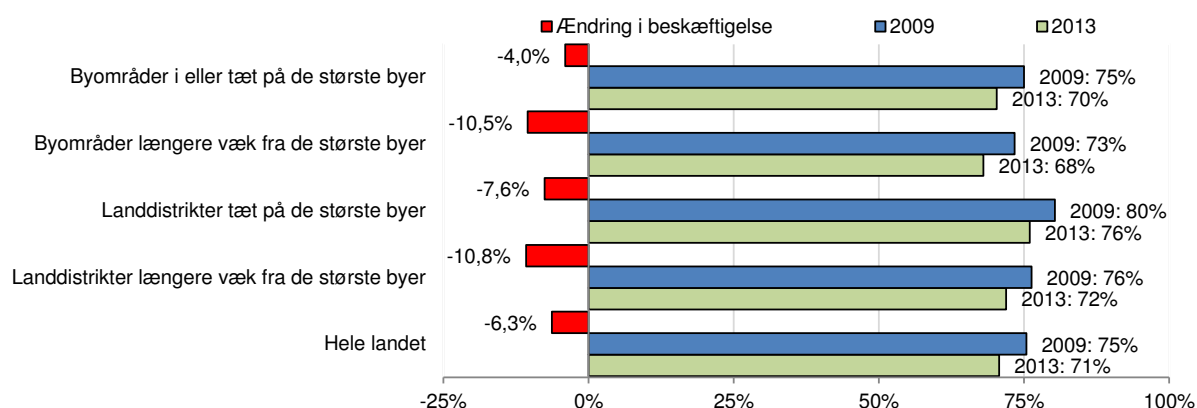
samtidig på landsplan været en tendens til, at færre tager en erhvervsfaglig uddannelse. Landdistrikterne længere væk fra de største byer er imidlertid en undtagelse i denne sammenhæng. Ligesom andelen med en videregående uddannelse er stigende i disse områder gælder det også for andelen med en erhvervsfaglig uddannelse. Stigningen er ganske vist beskednen, men bør ses i forhold til den faldende tendens i resten af landet.

I et geografisk perspektiv er det tydeligt, at særligt områder omkring Hovedstaden samt områder omkring Aarhus huser en stor andel af den højtuddannede befolkning. Landsdelene Syd-, Vest- og Nordjylland samt Bornholm udmærker sig til gengæld ved at huse mange borgere med erhvervsfaglige uddannelser.

5.2 Beskæftigelse

I perioden 2009-2013 har beskæftigelsesfrekvensen været faldende såvel i landet som helhed som i de fire områdetyper. For hele landet var den på knap 71 pct. i 2013 (jf. figur 5.2). I landdistriktsområderne ligger beskæftigelsesfrekvensen over landsgennemsnittet. Særligt i landdistrikterne tæt på de store byer er der en relativ stor andel af befolkningen i den erhvervsaktive alder i beskæftigelse. Den laveste beskæftigelsesfrekvens findes i byområderne længere væk fra de største byer, mens den i byområderne i eller tæt på de største byer ligger højere, men dog stadig under landsgennemsnittet.

Figur 5.2: Beskæftigelsesfrekvens (2009 og 2013), beskæftigelsesudvikling (2009-2013 fordelt på områdetyper (16-64 årige) (pct.)



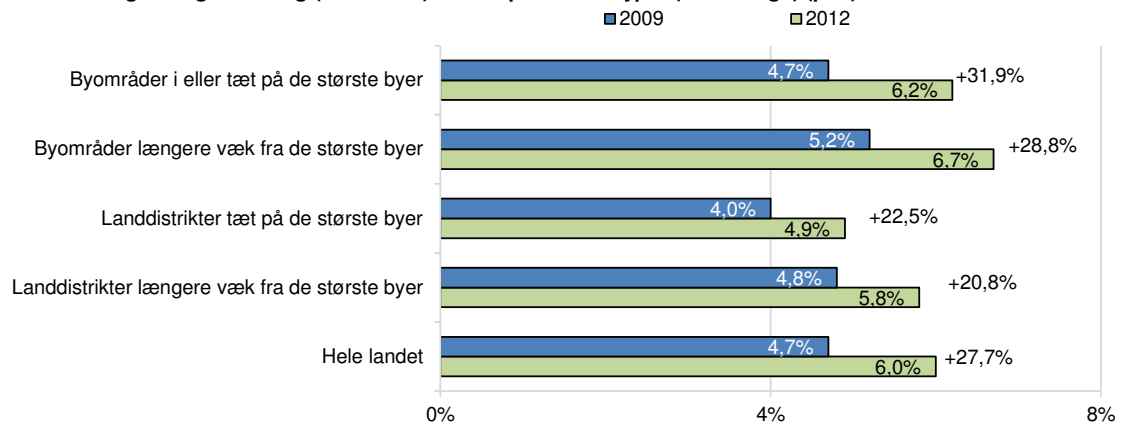
Kilde: Ministeriets beregninger baseret på tal (hhv. RAS og den registerbaserede ledighedsstatistik) fra Danmarks Statistik

Tab af arbejdspladser, men lav ledighed i landdistrikterne

I perioden 2009-2013 er antallet af beskæftigede på landsplan faldet med godt 6 pct. Det afspejler et tab af arbejdspladser, som imidlertid ikke synes at være lige stort alle steder i landet. Faldet er størst i områderne længere væk fra de største byer. Det bemærkes, at ledigheden i landdistrikterne længere væk fra de største byer på trods af denne udvikling er lavere end i byområderne (jf. figur 5.3). I landdistrikterne tæt på de største byer er ledighedsniveauet gennemsnitligt noget lavere end i resten af landet.

Over hele perioden 2009-2012 er ledighedsniveauet steget på landsplan – mest i byområderne og mindst i landdistrikterne. Fra 2010 og frem er ledigheden faldet i landdistriktsområderne, mens den er steget svagt i byområderne.

Figur 5.3: Bruttoledighed og udvikling (2009-2012) fordelt på områdetyper (16-64 årige) (pct.)



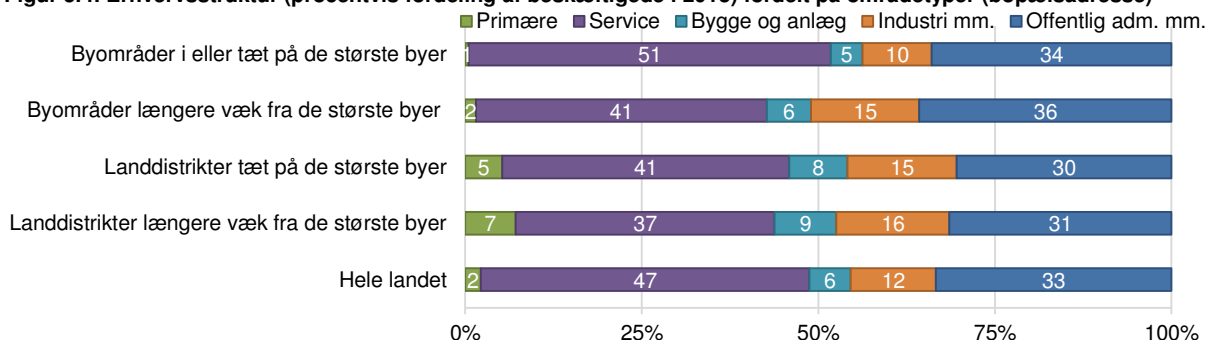
Kilde: Ministeriets beregninger baseret på tal (hhv. RAS og den registerbaserede ledighedsstatistik) fra Danmarks Statistik

I et landsdelsperspektiv skiller København By sig ud ved at være det eneste område, der har oplevet en stigning i beskæftigelsen i perioden 2009-2013. På kommuneniveau synes de hårdest ramte kommuner at være spredt over det meste af landet. Ser man på ledighedsniveauet, finder man i 2012 det højeste niveau i landsdelene Bornholm, København by og Fyn. Ledigheden i Syd-, Øst- og Vestjylland samt Nord- og Østsjælland er i øvrigt forholdsvis lav. På flere af de større øer (Bornholm, Lolland, Langeland og Læsø) er ledigheden relativ høj.

5.3 Erhvervsstruktur

Knap 47 pct. af landets beskæftigede findes i serviceerhvervene, som dermed også er den største erhvervsgruppe (jf. figur 5.4). I byområder i eller tæt på de største byer er det mere end halvdelen, der er beskæftiget i serviceerhvervene, mens det i landdistrikterne kun er knap 37 pct.

Figur 5.4: Erhvervsstruktur (procentvis fordeling af beskæftigede i 2013) fordelt på områdetyper (bopælsadresse)



Kilde: Ministeriets beregninger baseret på tal fra Danmarks Statistik.

Anm.: Den viste erhvervsstruktur er opgjort på baggrund af de beskæftigedes bopæl. Det er således ikke nødvendigvis en direkte afspejling af erhvervsstrukturen for områdets arbejdspladser, da beboere kan arbejde i andre områder, end hvor de er bosat.

Offentlig administration, undervisning og sundhed er den andenstørste erhvervsgruppe, hvor der på landsplan er ca. en tredjedel af de beskæftigede. Andelen i denne erhvervsgruppe er større i byområderne end i landdistrikterne.

De "store" erhverv i landdistrikterne – landbrug, byggeri og industri

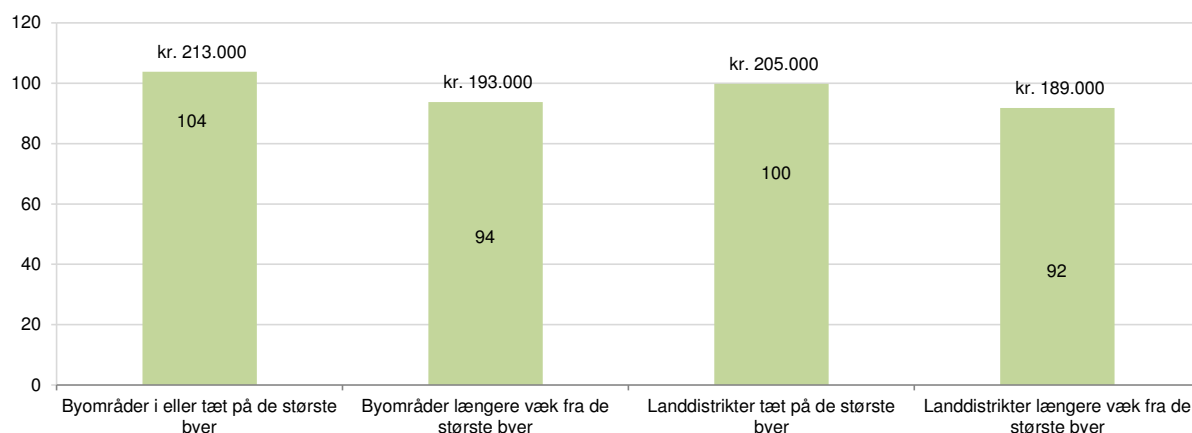
På landsplan findes godt 2 pct. af de beskæftigede i de primære erhverv. I landdistrikterne spiller det primære erhverv en væsentligt større rolle – ikke mindst længere væk fra de største byer, hvor de primære erhverv gennemsnitligt tegner sig for 7 pct. af de beskæftigede. Bygge- og anlægsbranchen samt industrierhvervene beskæftiger ligeledes forholdsvis mange i landdistriktsområderne.

Fokuserer man på de "store" erhverv i landdistriktsområderne i et landsdelsperspektiv, finder man, at andelen af beskæftigede i de primære erhverv er særlig stor i landsdel Bornholm og i Syd-, Vest- og Nordjylland. De samme tre jyske landsdele udmærker sig ved at have en relativt stor andel beskæftiget i industrierhvervene. Landsdel Vest- og Sydsjælland har til gengæld en forholdsvis stor andel beskæftiget i bygge- og anlægsbranchen.

5.4 Disponibel indkomst

På trods af at Danmark i et internationalt perspektiv har en forholdsvis lige indkomstfordeling, findes der betragtelige variationer i indkomstniveauet mellem de forskellige områdetyper. I byområder i eller tæt på de største byer tjente den gennemsnitlige borger knap 213.000 kr. i 2012 (2013-priser) (jf. figur 5.5). Niveauet er godt 4 pct. højere end landsgennemsnittet og højere end landdistrikterne tæt på de største byer, der med knap 205.000 kr. har de næsthøjeste gennemsnitlige disponible indkomster. Borgere i landdistrikter længere væk fra de største byer har i gennemsnit godt 8 pct. mindre i disponibel indkomst end landsgennemsnittet og knap 12 pct. mindre end i byområderne i eller tæt på de største byer. I landdistrikterne længere væk fra de største byer har borgerne i gennemsnit knap 189.000 kr. til rådighed. I reglen synes de disponible indkomster at afspejle afstanden til de største byområder.

Figur 5.5: Gennemsnitlige disponible indkomster 2012 (2013-priser og indekseret – landsgennemsnit=100) fordelt på områdetyper.



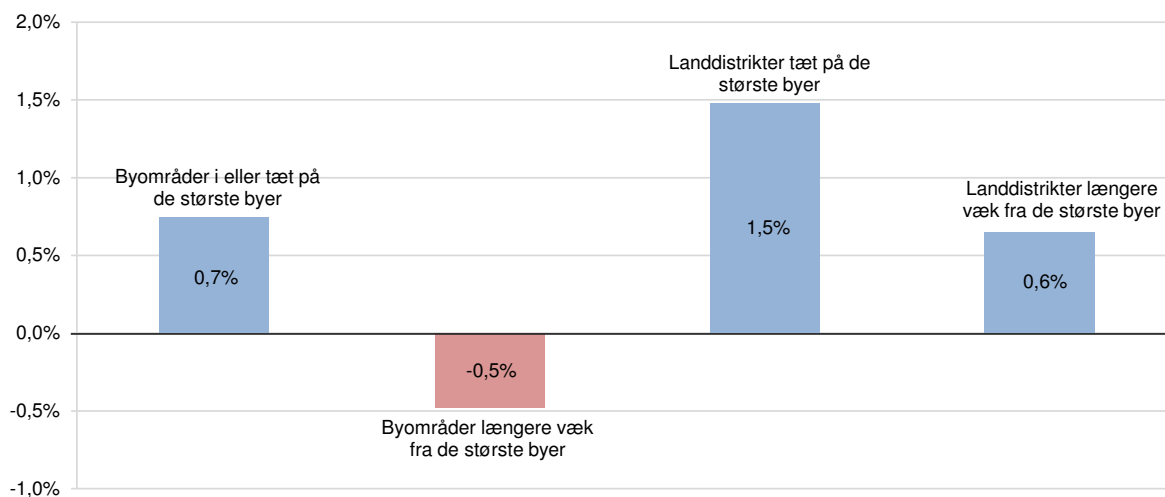
Kilde: Ministeriets beregninger baseret på tal fra Danmarks Statistik

Anm.: Beløbene er afrundet til nærmeste 1.000 kr. og vist i 2013-prisniveau. Figuren viser beløbene indekseret i forhold til landsgennemsnittet, der således er sat til 100.

Indkomsterne på vej tilbage – ikke mindst i landdistrikterne

I 2012 er det endnu kun byområderne længere væk fra de største byer, som gennemsnitligt betragtet ikke er tilbage på niveauet fra 2007 (jf. figur 5.6). Indkomstniveauet har dog i denne periode udvist udsving, som gør det vanskeligt at tale om en egentlig tendens i udviklingen. Fra 2007 til 2008 skete et stort fald i den disponible indkomst over hele landet. Herefter oplevede alle områder en markant stigning mellem 2009 og 2010. Fra 2010 til 2012 sker der også et fald i landet som helhed, men i denne periode stiger niveauet i landdistriktsområderne, mens det falder i byområderne.

Figur 5.6: Udvikling i disponible indkomster (faste 2013-priser) fordelt på områdetyper 2007-2012 (pct.)



Kilde: Ministeriets beregninger baseret på tal fra Danmarks Statistik

Betragter man indkomstniveauerne i de forskellige landsdele udmærker landsdele omkring hovedstaden (landsdel Nordsjælland, Københavns omegn og Østsjælland) sig ved forholdsvis høje niveauer. Det laveste gennemsnitlige niveau findes på Bornholm. Forskellene mellem de øvrige landsdele er mindre, men landsdel Nordjylland, Fyn og Vest-

og Sydsjælland ligger også forholdsvis lavt. I Jylland ligger landsdel Østjylland højest – lidt lavere end landsdel København og i øvrigt landsgennemsnittet.

6. Statslige arbejdspladser

Dette kapitel omhandler den regionale fordeling af statslige arbejdspladser målt på fordelingen af årsværk. I 2013 var knap 44 pct. af de statslige arbejdspladser placeret i Region Hovedstaden (jf. tabel 6.1). I Region Midtjylland havde man knap 20 pct., mens Region Syddanmark havde knap 17 pct. I både Region Sjælland og Region Nordjylland havde man ca. 10 pct. af de statslige arbejdspladser.

Tabel 6.1: Statslige arbejdspladser (årsværk) fordelt på regioner (antal, andel, ændring og koncentration), 2009-2013

	2009	2010	2011	2012	2013	Andel 2013 (pct.)	Ændring (pct.)	Antal indbyggere pr. statsligt årsværk
Region Hovedstaden	79.552	81.276	80.145	79.648	80.893	43,6	1,7	22
Region Sjælland	19.516	20.052	19.497	19.376	19.451	10,5	-0,3	42
Region Syddanmark	30.545	31.225	30.498	30.710	30.797	16,6	0,8	39
Region Midtjylland	34.678	35.976	35.540	36.154	36.742	19,8	6,0	35
Region Nordjylland	17.185	17.538	17.736	17.963	17.527	9,5	2,0	33
Hele landet	181.475	186.067	183.416	183.851	185.410	100	2,2	30

Kilde: Moderniseringsstyrelsen (tallene er fra 4. kvartal de pågældende år); antal indbyggere pr. statsligt årsværk er egne beregninger baseret på tal fra Moderniseringsstyrelsen og Danmarks Statistik.

Anm.: Udenrigstjenestens udstationerede personale er registreret som ansatte i Region Hovedstaden og indgår i opgørelsen. Herudover er der mellem 1500-1800 statslige årsværk udstationeret, som kan ikke kan fordeles på regioner. Disse indgår derfor ikke i opgørelsen. Det samlede antal årsværk for hele landet kan afvige fra summen af de fem regioner, som følge af afrundinger.

I perioden 2009-2013 er der i Danmark sket en forøgelse af statslige arbejdspladser på godt 2 pct. Den største procentuelle stigning i antallet af statslige arbejdspladser er sket i Region Midtjylland, hvor antallet af statslige arbejdspladser er steget med 6 pct. I de øvrige regioner har stigningen været mere beskedent og i Region Sjælland har man oplevet et mindre fald i antallet af statslige arbejdspladser.

I Region Hovedstaden går der væsentligt færre indbyggere pr. statslig arbejdsplads end i de øvrige regioner (jf. tabel 6.1). Region Sjælland har modsat flest indbyggere pr. statslig arbejdsplads. Det vurderes blandt andet at skyldes regionens nærhed til Region Hovedstaden. Opgøres årsværk for Region Hovedstaden og Region Sjælland under et, er der ca. 26 indbyggere pr. statslig arbejdsplads. I de øvrige regioner ligger antallet af indbyggere pr. statslig arbejdsplads på mellem 33 og 39.

Kriterier for placeringen af statslige arbejdspladser

Tilstedeværelsen af statslige arbejdspladser kan påvirke mulighederne for at skabe udvikling og vækst i et givent område. Blandt andet derfor rejses der med jævne mellemrum spørgsmål om kriterierne for placeringen af statslige arbejdspladser. Det er regeringens opfattelse, at det ressortansvarlige ministerium må vurdere placeringen af statslige

arbejdspladser og institutioner. Som udgangspunkt bør en sådan vurdering bygge på en konkret og tilbundsående analyse af en række forhold, herunder blandt andet:

- I hvilket omfang en given statslig institutions *samspil* med andre institutioner og aktører tilsiger en bestemt lokalisering.
- I hvilket omfang de økonomiske *omkostninger* ved en flytning af en given institution står mål med økonomiske *besparelser og gevinster*.
- En given lokaliseringens betydning, for mulighederne for at *rekruttere og fastholde medarbejdere* med den for institutionen nødvendige kompetenceprofil.
- En given institutions *påvirkning af udviklingen i det område*, hvor institutionen er eller foreslås placeret.
- En given institutions mulighed for at opnå den *største effektivitet* i den offentlige opgaveløsning.

Et stigende udbud af ny og billigere kommunikationsteknologi kan påvirke vurderingen af flere af ovennævnte forhold. På den baggrund har Ministeriet for By, Bolig og Landdistrikter fået udarbejdet en rapport om betydningen af kommunikationsteknologi for tre statslige institutioner beliggende uden for hovedstadsområdet. Det drejer sig om Kystdirektoratet (Lemvig), Vejdirektoratet (Skanderborg) samt Erhvervsstyrelsen (Silkeborg).

Rapporten konkluderer, at kommunikationsteknologier reducerer visse geografiske barrierer for de tre undersøgte institutioners arbejde. Rapporten understreger dog samtidig, at kommunikationsteknologi fortsat blot udgør én blandt flere faktorer, som har betydning for vurderingen af statslige institutioners placering.³

³ "Anvendelse af kommunikationsteknologi i statslige institutioner placeret uden for hovedstadsområdet" (COWI, 2013). Udgivelsen kan findes her: <http://mbbl.dk/nyheder/nyhed/ny-rapport-om-kommunikationsteknologi-udenfor-hovedstadsomraedet>

7. De danske småøer

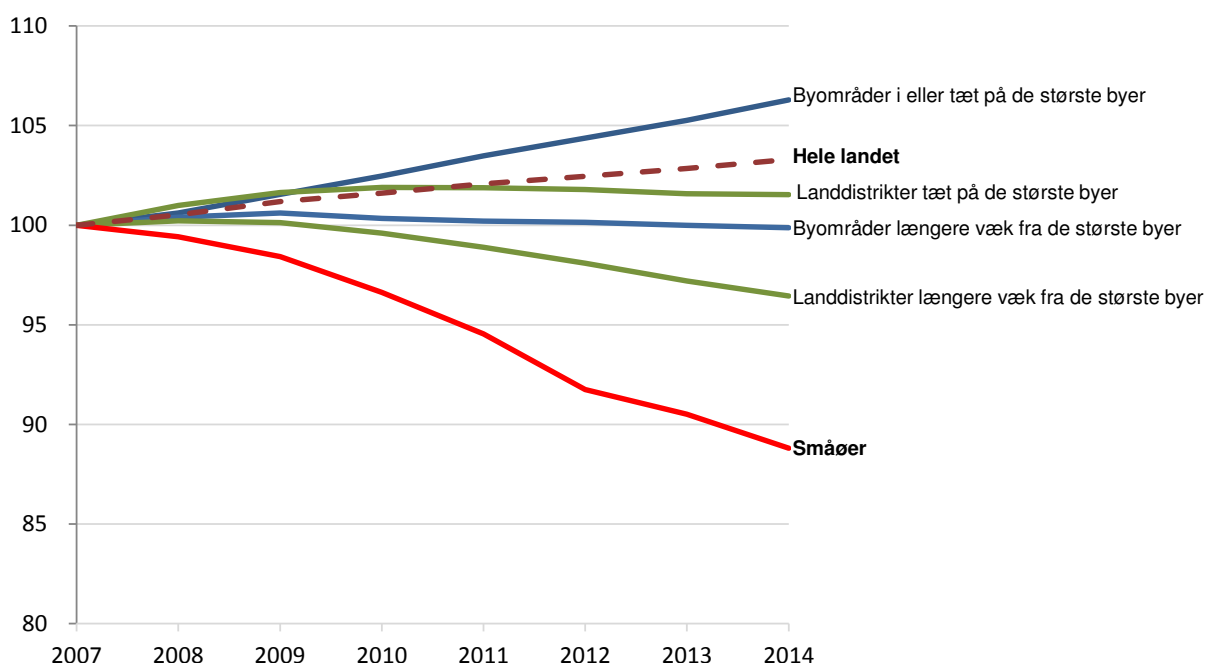
I dette kapitel sættes der et særligt fokus på de 27 danske småøer⁴. Kapitlet beskriver den aktuelle situation og udviklingstendenser på småøerne. Det sker med afsæt i en sammenligning med landsgennemsnittet samt gennemsnittet for landdistrikterne længere væk fra de største byer.

7.1 Befolkningen på de små øer

Befolkningstilbagegang og skæv køns- og aldersfordeling

Som det fremgår af kapitel 4, har de danske landdistrikter længere væk fra de største byer oplevet en befolkningstilbagegang i perioden 2007-2014. På de små øer har denne tilbagegang været endnu mere markant (jf. figur 7.1). I perioden 2007-2014 er indbyggertallet på de små øer således faldet med godt 11 pct.

Figur 7.1. Indekseret befolkningsudvikling (2007=100), 2007-2014

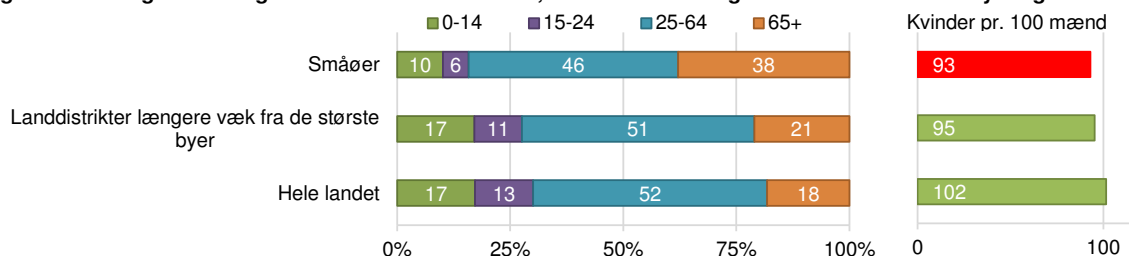


Kilde: Ministeriets beregninger baseret på tal fra Danmarks Statistik.

⁴ De danske småøer omfatter: Aarø, Agersø, Anholt, Askø (inkl. Lilleø), Avernakø, Baagø, Barsø, Birkholm, Bjørnø, Drejø, Egholm, Endelave, Fejø, Femø, Fur, Hjarnø, Hjortø, Lyø, Mandø, Nekselø, Omø, Orø, Sejerø, Skarø, Strynø, Tunø, Venø. Det anvendte datamateriale er på sogneniveau. Enkelte øer udgår fra analyserne idet der ikke er sammenfald med et sogn. Dette gælder Barsø, Egholm, Nekselø og Aarø. Ved seneste fuldstændige optælling (1. januar 2013) havde øerne sammenlagt 4.612 indbyggere. Analyserne i dette kapitel er baseret på 4.240 indbyggere pr. 1. januar 2014.

Som det også er tilfældet i landdistrikterne, er der på de små øer en relativ stor overvægt af mænd (jf. figur 7.2). Forholdet mellem de helt unge og de ældre beboere er på de små øer meget skævt, selv når man sammenligner med landdistrikterne længere væk fra de største byer, hvor denne udfordring også gør sig gældende.

Figur 7.2. Demografiske nøgletal for de danske småøer, landdistrikter længere væk fra de største byer og hele landet



Kilde: Ministeriets beregninger baseret på tal fra Danmarks Statistik

7.2 Socio-økonomiske forhold

Højt uddannelsesniveau på de små øer

På de små øer er andelen med en videregående uddannelse kun lidt mindre end landsgennemsnittet (jf. tabel 7.1). Sammenlignet med de fire områdetyper er andelen med en videregående uddannelse også kun mindre end i byområderne i eller tæt på de største byer. Samtidig er der en forholdsvis stor andel af øboerne, som har en erhvervsfaglig uddannelse, hvorfor man alt i alt kan sige, at uddannelsesniveaueet på de små øer er forholdsvis højt. Andelen af øboere med grundskole som højest fuldførte uddannelse er dog over landsgennemsnittet, men ikke desto mindre lavere end i områderne længere væk fra de største byer.

Tabel 7.1. Socio-økonomiske nøgletal for de danske småøer, landdistrikter længere væk fra de største byer og hele landet

	Småøer	Landdistrikter længere væk fra de største byer	Hele landet
Andel med videregående uddannelse (2013) (pct.)	26,0	19,4	28,9
Andel med erhvervsfaglig uddannelse	36,8	42,0	32,8
Beskæftigelsesfrekvens (2013) (pct.)	65,0	72,4	70,7
Udvikling i beskæftigelse (2009-2013) (pct.)	-17,9	-10,5	-4,0
Bruttoledighed (2012) (pct.)	6,3	5,8	6,0
Andel beskæftigede i primære erhverv (2013) (pct.)	11,4	7,1	2,2
Disponibel indkomst (2012) (Hele landet = 100)	86	92	100

Kilde: Ministeriets beregninger baseret på tal fra Danmarks Statistik

Udfordringer for beskæftigelsen på de små øer

På de små øer er beskæftigelsesfrekvensen noget lavere end i landet som helhed, og i øvrigt lavere end i nogen af de fire andre områdetyper. Den lave beskæftigelsesfrekvens må ses i sammenhæng med, at der på øerne er en forholdsvis stor andel uden for den erhvervsaktive alder (jf. figur 7.2).

På småøerne har man i perioden 2009-2013 endvidere oplevet en tilbagegang i beskæftigelsen, som er væsentligt større end i landdistrikterne længere væk fra de største

byer og således også væsentligt større end i landet som helhed. Ledighedsprocenten på de små øer vidner ligeledes om en vanskelig situation. Bruttoledigheden i 2012 er med 6,3 pct. relativt høj.

Ledighedsniveauet må i øvrigt ses i sammenhæng med de øvrige forhold, der gør sig gældende på småøerne – herunder ikke mindst den lave beskæftigelsesfrekvens og aldersdemografien, jf. ovenfor. Ser man samtidig på erhvervsstrukturen, kendetegner det småøerne, at landbruget fylder forholdsvis meget. Beskæftigelsen i landbrugserhvervet er under pres, hvilket kan være en del af forklaringen på beskæftigelsesudviklingen på de små øer.

Lavt gennemsnitligt indkomstniveau på de små øer

Den gennemsnitlige indkomst på småøerne ligger væsentligt lavere end i landdistrikterne længere væk fra de største byer, og den er således også væsentligt lavere end det gennemsnitlige niveau for hele landet. En del af forklaringen på det forholdsvis lave niveau må antages at ligge i beskæftigelsessituationen – lav beskæftigelsesfrekvens og høj ledighed – samt en stor andel ældre borgere uden erhvervsindkomst.