

NOTAT

**Nøgletal for strækningen Helsingør – Peberholm for november 2013**

Dato 20.12.2013  
J. nr. 2013-3506

**Tabel 1 – Operatør og kundeoplevede rettidighed (procent)**

	Jan.	Feb.	Mar.	Apr.	Maj	Jun.	Jul.	Aug.	Sep.	Okt.	Nov.
<b>Operatør</b>	98,5	98,9	98,8	99,1	98,0	97,8	96,4	97,4	97,0	98,5	98,3
<b>Bod-/ bonustrin</b> (jf. tabel 2)	+3	+3	+3	+4	+1	+1	-3	0	-1	+3	+2
<b>Kundeoplevede Kontrakt<sup>1</sup></b>	92,9	92,8	91,9	92,7	89,3	89,3	88,6	89,5	91,3	90,7	92,6
<b>Kundeoplevede Banedanmark<sup>2</sup></b>	91,8	91,9	89,1	91,6	89,3	89,4	87,0	89,4	91,1	87,7	92,4

**Note:**

Alle tal er baseret på data fra Banedanmark.

**Bemærk at tallene for Kundeoplevede Kontrakt er steget fra 87,9 % til 90,7 % i forhold til notatet for oktober måned. Dette skyldes anerkendelse af force majeure for stormen d. 28. oktober 2013. DSB Øresund har påberåbt sig force majeure for stormen "Bodil" d. 5. december 2013.**

I forhold til notaterne for september og oktober måned har Transportministeriet valgt også at inkludere den kundeoplevede rettidighed målt i henhold til Banedanmarks resultatkontrakt med Transportministeriet – i tabellen benævnt "Kundeoplevede [rettidighed] Banedanmark" – som beskrevet nedenfor.

**Operatørrettidighed** defineres som den rettidighed, DSB Øresund er ansvarlig for.

Transportministeriet kan hæve kontrakten med DSB Øresund, hvis DSB Øresunds operatørrettidighed i 3 ud af 5 på hinanden følgende måneder ligger på bodtrin 5 eller under (dvs. under 95 %).

Grønne positive tal angiver månedens bonustrin, som Transportministeriet udbetaler til DSB Øresund på baggrund af operatørrettidigheden. Røde negative tal angiver det bodtrin, som Transportministeriet opkræver fra DSB Øresund på baggrund af operatørrettidigheden.

**Den kundeoplevede rettidighed** er den rettidighed, som kunden/passageren oplever. Der findes forskellige mål herfor:

1: Dette mål for den kundeoplevede rettidighed er særligt for DSB Øresunds kontrakt, hvor der korrigeres for visse forhold, som operatøren ikke er ansvarlig for fx force majeure. Dette ses bedst i oktober måned 2013, hvor rettidigheden i henhold til kontrakten med DSB Øresund måles højere end rettidigheden i henhold til Banedanmarks resultatkontrakt. Dette



skyldes hovedsageligt stormen d. 28.10.2013, som DSB Øresund fik anerkendt force majeure for. Fra kontraktstart kunne DSB Øresund opnå bonus (men ikke bod) for dette mål. Transportministeriet og DSB Øresund har aftalt, at DSB Øresunds mulighed for at opnå bonus for den kundeoplevede rettidighed er suspenderet, så længe Transportministeriet kompenserer DSB Øresund økonomisk for ekstra robusthedstiltag på strækningen.

Side 2/4

2: Dette mål for den kundeoplevede rettidighed måles i henhold til Banedanmarks resultatkontrakt med Transportministeriet og er således ikke relevant for DSB Øresunds kontrakt med Transportministeriet. I dette mål korrigeres der ikke for selv større eksterne påvirkninger som fx stormen d. 28.10.2013.

Bemærk, at den kundeoplevede rettidighed hos DSB Øresund medtager alle aflysninger, og rettidighed opgøres ud fra kriteriet 4 minutter og 59 sekunder. Hos DSBs fjern- og regionaltog tæller aflysninger ikke med og opgøres ud fra kriteriet 5 minutter og 59 sekunder. Set i forhold hertil vurderes DSB Øresunds kundeoplevede rettidighed at være nogenlunde på niveau med DSBs fjern- og regionaltog.

**Tabel 2 – Kontraktuelle bod- & bonustrin for operatørrettidighed (døgn)**

Bod/bonus trin	Fra og med	Til og ikke med	Bod/bonus omfang % af vederlag
Bonustrin 4	99,0 %		+ 5,0 %
Bonustrin 3	98,5 %	99,0 %	+ 3,0 %
Bonustrin 2	98,1 %	98,5 %	+ 2,0 %
Bonustrin 1	97,7 %	98,1 %	+ 1,0 %
Neutralt	97,3 %	97,7 %	Ingen regulering
Bodtrin 1	96,9 %	97,3 %	- 1,0 %
Bodtrin 2	96,5 %	96,9 %	- 2,0 %
Bodtrin 3	96,0 %	96,5 %	- 3,0 %
Bodtrin 4	95,0 %	96,0 %	- 5,0 %
Bodtrin 5		95,0 %	Under -5,0 %

**Tabel 3 – Gennemsnitligt antal Øresundstogsæt på værksted – 2013**

Måned	Jan.	Feb.	Mar.	Apr.	Maj	Jun.	Jul.	Aug.	Sep.	Okt.	Nov.
Gennemsnit	15,6	15,3	12,2	10,5	10,4	10,7	17,7	14,0	11,8	12,7	13,0
Afslag mio. kr.								0,8	0,4	0,6	0,6

**Note:**

Gennemsnittet er regnet ud for hverdage, eftersom DSB Øresund har brug for langt færre togsæt på weekender. Bemærk at afslaget er afrundet, og at de flere hverdage i oktober end i november påvirker opgørelsen.

Afslagsordningen for togsæt på værksted trådte i kraft den 1. august 2013. I henhold til kontrakten med Transportministeriet må DSB Øresund maksimalt have 6 Øresundstogsæt ude af drift. Afslagsordningen er eksponentielt stigende, hvilket afspejler, at DSB Øresund stadig kan realisere deres trafikale forpligtigelser, selvom de holder flere togsæt på værksted



end de 6 togsæt, som DSB Øresund oprindeligt har tilbudt. Transportministeriet har indskærpet overfor DSB Øresund, at de seneste måneders tendens til et stigende antal togsæt på værksted ikke er tilfredsstillende. Transportministeriet har ligeledes indskærpet, at det forventes, at tendensen vendes.

Side 3/4

**Tabel 4 – Aflyste tog-km som skyldes DSB Øresund – 2013**

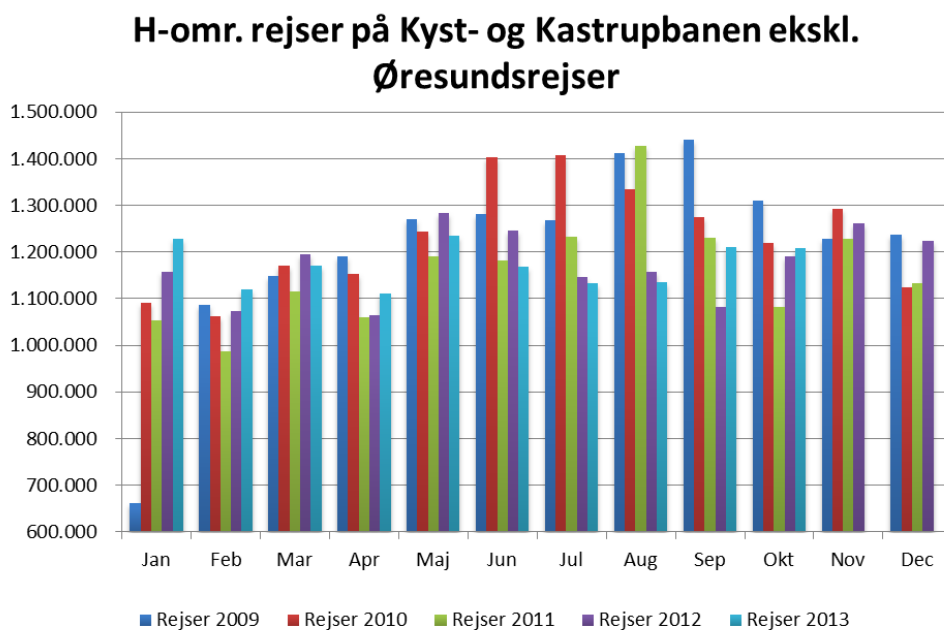
Jan.	Feb.	Mar.	Apr.	Maj	Jun.	Jul.	Aug.	Sep.	Okt.	Nov.
0,44 %	0,43 %	0,44 %	0,27 %	0,53 %	1,16 %	1,61 %	1,35 %	1,71 %	0,53 %	0,7 %

**Note:**

Transportministeriet kan hæve kontrakten med DSB Øresund, hvis DSB Øresund forårsager, at over 10 % af alle planlagte tog-km ikke realiseres.

For november 2013 blev 98,6 % af alle planlagte tog-km realiseret (bemærk at DSB Øresund ikke nødvendigvis er skyld i samtlige aflyste tog-km – fx aflysninger, der er forårsaget af f.eks. infrastrukturfejl og forsinkelser fra Sverige).

**Figur 1 - Hovedstadsområderejser på Kyst- og Kastrupbanen ekskl. øresundsrejser og rejser til/fra Sjælland**



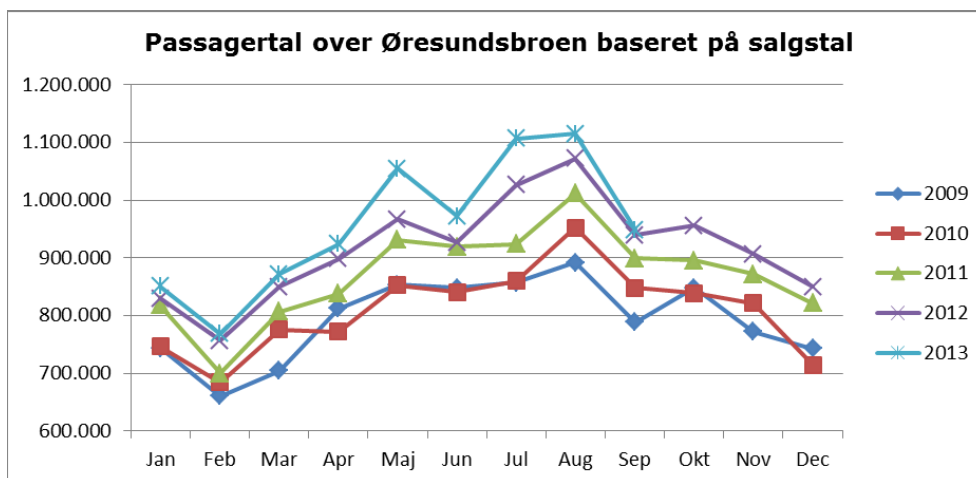
**Note:** Estimeret ud fra manuelle stikprøvetællinger. Der er korrigeret for overtælling.

Trafikstyrelsen har i skrivende stund ikke opgjort de endelige tal for november måned 2013. Dette forventes fremsendt i forbindelse med fremsendelsen af nøgletal for december måned 2013.



Figur 2 – Passagerudviklingen over Øresundsbroen

Side 4/4



**Note:** Baseret på salgstal. Det er ikke alle kunder, der opfanges i salgsstatistikken, det gælder fx rejser på frikort og medfølgende børn under 7 år. For at tage højde for dette er antallet af rejser over Øresundsbroen derfor tillagt 5 %.

Trafikstyrelsen har i skrivende stund mod forventningen ikke opgjort de endelige tal for oktober måned 2013 for Øresundsbroen. Dette forventes fremsendt i forbindelse med fremsendelsen af nøgletal for december måned 2013.