

NOTAT

## Nøgletal for strækningen Helsingør – Peberholm for oktober 2013

Dato 28.11.2013  
J. nr. 2013-3506

Tabel 1 – Operatør og kundeoplevede rettidighed (procent)

	Jan.	Feb.	Mar.	Apr.	Maj	Jun.	Jul.	Aug.	Sep.	Okt.
Operatør	98,5	98,9	98,8	99,1	98,0	97,8	96,4	97,4	97,0	98,5
Bod-/ bonustrin (jf. tabel 2)	+3	+3	+3	+4	+1	+1	-3	0	-1	+3
Kunde- oplevede	92,9	92,8	91,9	92,7	89,3	89,3	88,6	89,5	91,3	87,9

### Note:

Baseret på data fra Banedanmark.

**Iflg. Banedanmark skyldes den dårlige kundeoplevede rettidighed for oktober måned stormen over Danmark d. 28. oktober 2013. Såfremt Danmark ikke var blevet ramt af stormen, ville den kundeoplevede rettidighed iflg. Banedanmark have været 90,7 %.**

Grønne positive tal angiver månedens bonustrin, som Transportministeriet udbetaler til DSB Øresund på baggrund af operatørrettidigheden. Røde negative tal angiver det bodtrin, som Transportministeriet opkræver fra DSB Øresund på baggrund af operatørrettidigheden.

Operatørrettidighed defineres som den rettidighed, DSB Øresund er ansvarlig for.

Den kundeoplevede rettidighed er den rettidighed, som kunden/passageren oplever. Transportministeriet og DSB Øresund har aftalt, at DSB Øresunds mulighed for at opnå bonus for den kundeoplevede rettidighed er suspenderet, så længe Transportministeriet kompenserer DSB Øresund økonomisk for ekstra robusthedstiltag på strækningen.

Transportministeriet kan hæve kontrakten med DSB Øresund, hvis DSB Øresunds operatørrettidighed i 3 ud af 5 på hinanden følgende måneder ligger på bodtrin 5 eller under (dvs. under 95 %).

Bemærk, at den kundeoplevede rettidighed hos DSB Øresund medtager alle aflysninger, og rettidighed opgøres ud fra kriteriet 4 minutter og 59 sekunder. Hos DSBs fjern- og regionaltog tæller aflysninger ikke med og opgøres ud fra kriteriet 5 minutter og 59 sekunder. Set i forhold hertil vurderes DSB Øresunds kundeoplevede rettidighed at være nogenlunde på niveau med DSBs fjern- og regionaltog.

**Tabel 2 – Kontraktuelle bod- & bonustrin for operatørrettidighed (døgn)**

Side 2/3

Bod/bonus trin	Fra og med	Til og ikke med	Bod/bonus omfang % af vederlag
Bonustrin 4	99,0 %		+ 5,0 %
Bonustrin 3	98,5 %	99,0 %	+ 3,0 %
Bonustrin 2	98,1 %	98,5 %	+ 2,0 %
Bonustrin 1	97,7 %	98,1 %	+ 1,0 %
Neutralt	97,3 %	97,7 %	Ingen regulering
Bodtrin 1	96,9 %	97,3 %	- 1,0 %
Bodtrin 2	96,5 %	96,9 %	- 2,0 %
Bodtrin 3	96,0 %	96,5 %	- 3,0 %
Bodtrin 4	95,0 %	96,0 %	- 5,0 %
Bodtrin 5		95,0 %	Under -5,0 %

**Tabel 3 – Gennemsnitligt antal Øresundstogsæt på værksted – 2013**

Måned	Jan.	Feb.	Mar.	Apr.	Maj	Jun.	Jul.	Aug.	Sep.	Okt.
Gennemsnit	15,6	15,3	12,2	10,5	10,4	10,7	17,7	14,0	11,8	12,7
Afslag mio. kr.								0,8	0,4	0,6

**Note:**

Gennemsnittet er regnet ud for hverdage, eftersom DSB Øresund har brug for langt færre togsæt på weekender.

Afslagsordningen for togsæt på værksted trådte i kraft den 1. august 2013. I henhold til kontrakten med Transportministeriet må DSB Øresund maksimalt have 6 Øresundstogsæt ude af drift. Afslagsordningen er eksponentielt stigende, hvilket afspejler, at DSB Øresund stadig kan realisere deres trafikale forpligtigelser, selvom de holder flere togsæt på værksted end de 6 togsæt, som DSB Øresund oprindeligt har tilbudt.

**Tabel 4 – Aflyste tog-km som skyldes DSB Øresund – 2013**

Jan.	Feb.	Mar.	Apr.	Maj	Jun.	Jul.	Aug.	Sep.	Okt.
0,44 %	0,43 %	0,44 %	0,27 %	0,53 %	1,16 %	1,61 %	1,35 %	1,71 %	0,53 %

**Note:**

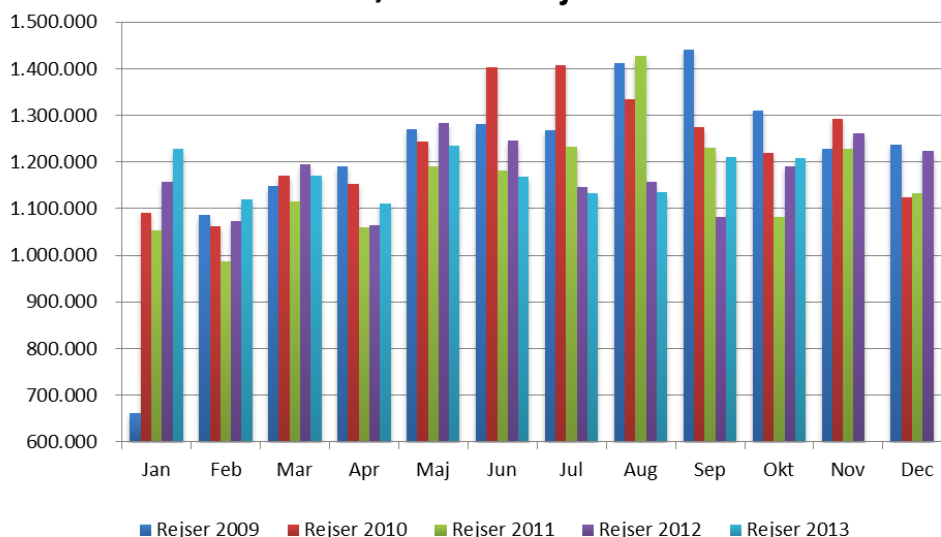
Transportministeriet kan hæve kontrakten med DSB Øresund, hvis DSB Øresund forårsager, at over 10 % af alle planlagte tog-km ikke realiseres.



For oktober 2013 blev 95,3 % af alle planlagte tog-km realiseret (bemærk at DSB Øresund ikke nødvendigvis er skyld i samtlige aflyste tog-km – fx aflysninger, der er forårsaget af f.eks. infrastrukturfejle og forsinkelser fra Sverige).

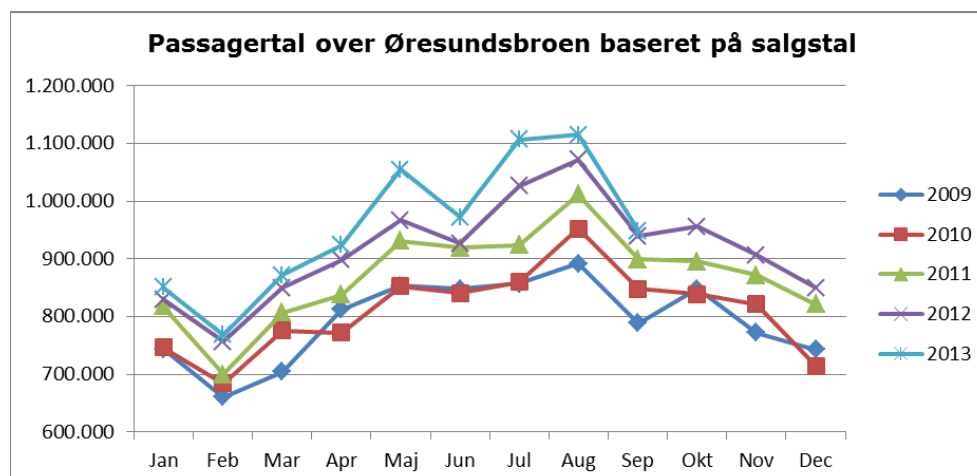
**Figur 1 - Hovedstadsområderejser på Kyst- og Kastrupbanen ekskl. Øresundsrejser og rejser til/fra Sjælland**

### H-omr. rejser på Kyst- og Kastrupbanen ekskl. Øresundsrejser



**Note:** Estimeret ud fra manuelle stikprøvetællinger. Der er korrigeret for overtælling.

**Figur 2 – Passagerudviklingen over Øresundsbroen**



**Note:** Baseret på salgstal. Det er ikke alle kunder, der opfanges i salgsstatistikken, det gælder fx rejser på frikort og medfølgende børn under 7 år. For at tage højde for dette er antallet af rejser over Øresundsbroen derfor tillagt 5 %.

Trafikstyrelsen har i skrivende stund ikke opgjort de endelige tal for oktober måned 2013 for Øresundsbroen. Dette forventes fremsendt i forbindelse med fremsendelsen af nøgletal for november måned 2013.