

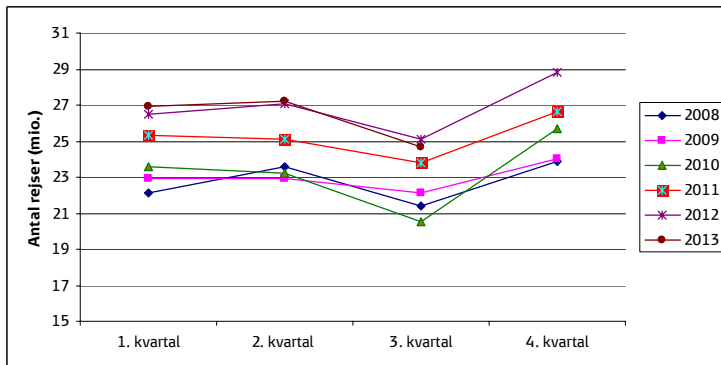


Afrapportering DSB S-tog 3. kvartal 2013

1. Antallet af rejser

I 3. kvartal 2013 blev der foretaget 24,7 mio. rejser på S-banen, hvilket er et fald på 0,4 mio. rejser i forhold til samme kvartal sidste år. Årsagen hertil er at der i 2013 var mere omfattende sporarbejder på S-banen hen over sommeren end tilfældet var i 2012. Ligeledes skal det fremhæves at sporarbejde på Kystbanen i sommeren 2012 fik mange passagerer over i S-toget hvilket påvirkede rejsetallet positivt i perioden.

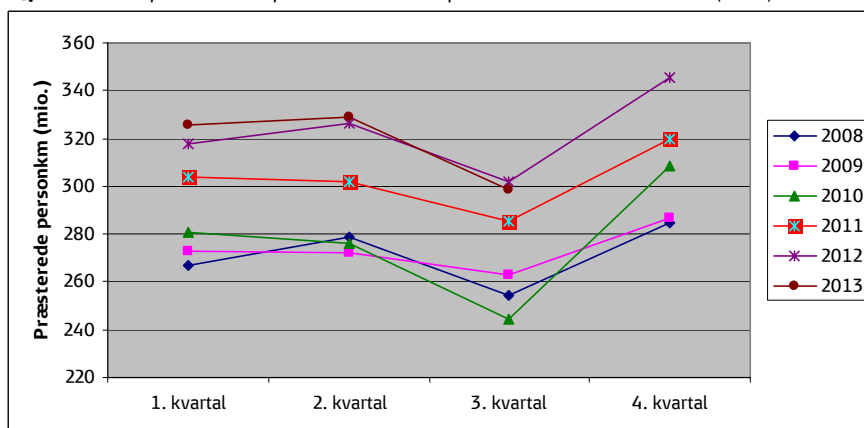
Figur 1: Antal rejser pr. kvartal i 2008 til 2013 (mio.)



2. Antallet af præsterede personkilometer

På S-banen blev der i 3. kvartal 2013 præsteret 299 mio. personkilometer, hvilket er et fald på 3 mio. personkilometer i forhold til samme kvartal sidste år. Årsagen er den samme som fremsat ovenfor.

Figur 2: Antal præsterede personkilometer pr. kvartal i 2008 til 2013 (mio.)



Koncernsekretariat &
Jura

28. oktober 2013

DSB
Sølvgade 40
DK-1349 København K

Mobil 24 68 67 76
rujj@dsb.dk
www.dsb.dk

3. Antallet af kørte tog på de i bilag 1 nævnte strækingsafsnit i forhold til trafikeringsplanens krav herom

I bilag 1 og 2 sammenholdes oplysninger om antallet af kørte tog på de strækingsafsnit, der nævnes i kontrakten mellem Transportministeriet og DSB S-tog om S-togstrafikken udført som offentlig service i perioden 2005-2014. Bilag 1 vedrører hverdage og bilag 2 vedrører lørdage og søndage.

Tabellerne viser kolonnerne "TRM", "Plan" og "Faktisk".

"TRM" er den trafik, som er angivet i trafikeringsplanen.

"Plan" er den trafik, der planlægges gennemført, når der tages højde for publicerede særkøreplaner i forbindelse med planlagte infrastrukturarbejder.

"Faktisk" er den gennemførte trafik, når der tillige tages højde for uplanlagte aflysninger.

Af bilag 1 og 2 fremgår det, at den faktisk gennemførte trafik i 2. kvartal 2013 i al væsentlighed svarer til den planlagte trafik.

Den planlagte trafik var på Køge- og Hillerød strækningerne påvirket af sporarbejder hen over sommeren. Sporarbejderne påvirkede ligeledes det centrale afsnit. Resultatet af sporarbejderne var at DSB planlagde og gennemførte mindre trafik end den der køres under normale omstændigheder, og som er aftalt med Transportministeriet.

4. Erstatningskørsel med bus

Erstatningskørsel med bus opdeles i erstatningskørsel som konsekvens af driftsforstyrrelser og kørsel som følge af planlagte driftsændringer.

I figur 3 og 4 er omfanget af erstatningskørsel vist for 2012 og 2013.

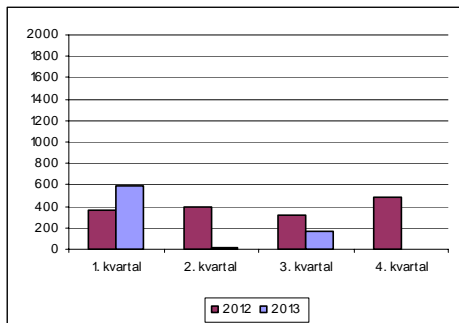
Den ikke-planlagte erstatningskørsel med bus fremgår af figur 3. Omfanget udgjorde 170 timer i 3. kvartal 2013. I figur 4 vises erstatningskørslen i forbindelse med planlagte driftsændringer. Omfanget udgjorde 16.365 timer i 3. kvartal 2013.

Årsagen til den store planlagte erstatningskørsel var to store sporarbejder på Køge Bugt banen og i Charlottenlund. På Køge Bugt banen medfører Banedanmarks omfattende brorenovationsprojekter af 15 broer, totalspærring mellem Åmarken og Vallensbæk, mens kommunens renovering af broen over Eivindsvej i Charlottenlund ligeledes medfører totalspærring mellem Klampenborg og Svanemøllen.

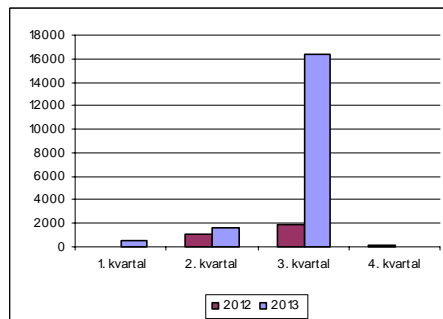
I forbindelse med sporarbejdet i Charlottenlund er der indsat erstatningsbusser med en frekvens der er ca. dobbelt så stor som den oprindelige togekøreplan. På Køge Bugt strækningen finder erstatningsbefordringen sted som en kombination af busser og ændrede køreplaner på andre dele af S-togsnettet.

I begge tilfælde er der indsat erstatningsbusser som udspecificeret i vedhæftede køreplaner.

Figur 3: Buskørsel i forbindelse med driftsforstyrrelser (målt i timer)



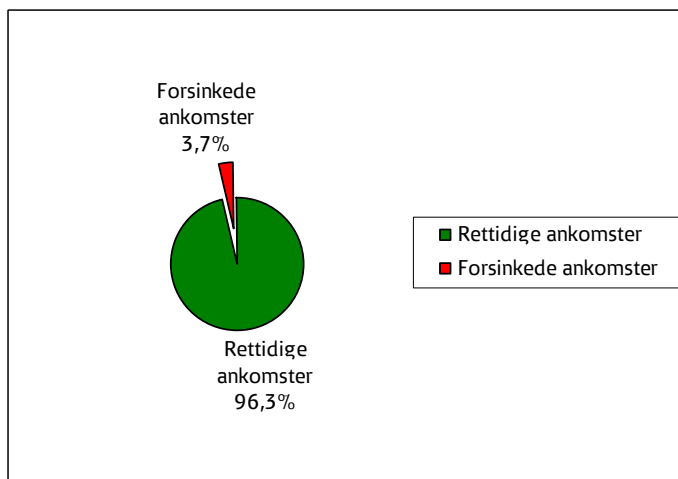
Figur 4: Buskørsel i forbindelse med planlagte driftsændringer (målt i timer)



5. Rettidighed

Rettidighed er udtryk for, hvor stor en andel af den afviklede togtrafik, som ankommer rettidigt.

Figur 5: Rettidighed for S-banen i 3. kvartal 2013.



Som det fremgår af figur 5, var rettidigheden 96,3 pct. på S-banen i 3. kvartal 2013 hvilket er noget højere end trafikkontraktens krav på 94,0. Rettidigheden er målt på baggrund af 2.088.512 ankomster hvoraf 77.664 var forsinkede.

Rettidigheden i 3. kv. 2012 var på 96,7 pct og ligger dermed tæt på rettidigheden i dette kvartal.

Større enkelthændelser fremgår af tabel 1 herunder. Større enkelthændelser er hændelser som har påvirket mere end 100 tog.

Tabel 1: Større rettidighedspåvirkninger i 3. kvartal 2013

Dato	Sted	Årsag	Antal tog	Øvrig påvirkning
03-07-2013	Bagsværd	Strømfald	127	Farum
10-07-2013	København H	Lkf holder fagligt møde	381	Alle strækninger
27-07-2013	Svanemøllen	Sporskiftefejl	244	Alle strækninger
02-08-2013	Dyssegård	Fejl på køreledning	173	Køge, Frederikssund og Farum
05-08-2013	Enghave	Sprunget vandrer	155	Høje Taastrup, Frederikssund, Hillerød og Klampenborg
13-08-2013	Vesterport	Person tæt ved sporet	228	Alle stræk. undtagen Ringbanen
14-08-2013	Nørreport	Signalfejl	116	Alle stræk. undtagen Hillerød og Ringbanen
15-08-2013	Ny Ellebjerg	Kabeltyveri	157	Ringbanen og Køge strækningen
23-08-2013	Østerport	Signalfejl	201	Høje Taastrup, Frederikssund, Farum og Klampenborg
27-08-2013	Birkerød	Træ i køreledning	193	Hillerød
01-09-2013	Nørreport	Fejl på HKT anlæg	427	Alle stræk. undtagen Ringbanen
04-09-2013	Valby-Enghave	Person i sporet	262	Køge, Frederikssund, Farum og Klampenborg
12-09-2013	Holte-Lyngby	Troljenedbrud	125	Køge, Høje Taastrup, Frederikssund og Hillerød
27-09-2013	Vallensbæk	Kabeltyveri	253	Køge, Farum og Hillerød
30-09-2013	Hundige	Kabeltyveri	207	Køge og Hillerød

6. Pålidelighed

Pålideligheden er udtryk for forholdet mellem den planlagte trafik og antallet af aflysninger. Som det fremgår af tabel 2 var pålideligheden 97,7 i 3. kvartal 2013, hvilket opfylder kontraktkravet for pålidelighed i 2013 på 97,5 %.

Korrigeres for force majeure i forbindelse med de overenskomststridige arbejdsnedlæggelser den 10. juli 2013 ender pålideligheden for 3. kvartal på 97,9 %

Pålideligheden i 3. kvartal 2012 var 97,3 pct.

Det bemærkes at rettidigt varslede aflysninger for DSB S-tog ofte er små i forhold til de urettidigt varslede aflysninger. Dette skyldes at planlagte stationsankomster løbende korrigeres som følge af planlagte infrastrukturarbejder.

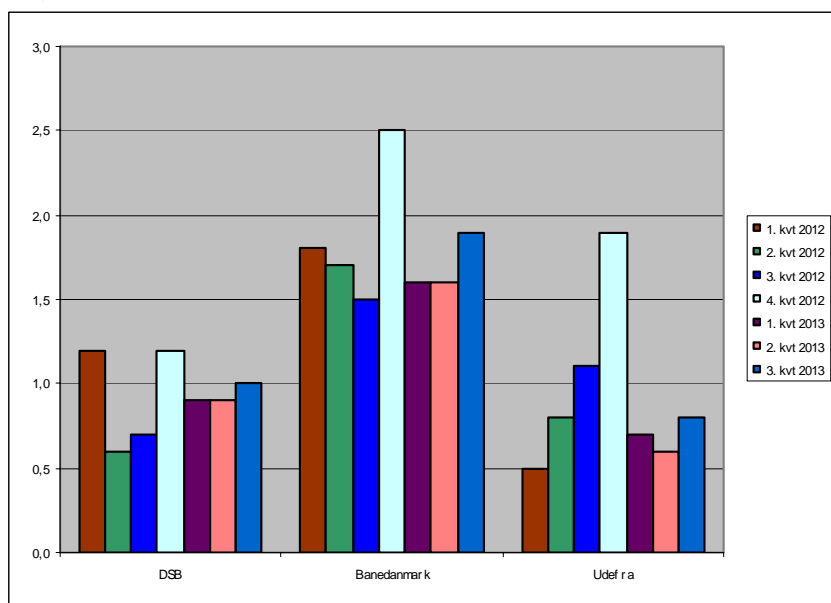
Tabel 2: Pålidelighed på S-banen 3. kvartal 2013

	Planlagte stationsankomster	Rettidigt varslede aflysninger	Urettidigt varslede aflysninger	Pålidelighed
3. kvartal 2013	2.137.611	0	49.344	97,7
3. kvartal korrigeret for force majeure	2.114.819	0	43.484	97,9
ÅTD	6.523.487	0	138.706	97,9
ÅTD korrigeret for force majeure	6.500.695	0	132.846	98,0

7. DSB S-tog og Banedanmarks andele i forsinkelser i forhold til rettidigheden opgjort efter stationsankomster

I figur 6, hvor fordelingen af irregulariteten er vist, fremgår det, at DSB S-tog i 3. kvartal 2013 var ansvarlig for 1,0 pct. af forsinkelserne af den afviklede trafik.

Figur 6: DSB S-tog og Banedanmarks andele af forsinkelser i forhold til rettidigheden opgjort efter stationsankomster 0 - 2.29 min.



8. Belægning

Belægningsopgørelsen er vedlagt som bilag 3.

I 2013 er opgørelsen suppleret med en standardafvigelse for belægningsprocenterne.

Standardafvigelsen er et udtryk for hvor stor spredning der er omkring middelværdien. Jo mindre standardafvigelse, des tættere ligger størstedelen af de observerede belægningsprocenter på middelværdien.

Middelværdien er gennemsnit af belægningsprocent pr. dato for hverdage

Ligeledes er det udarbejdet en supplerende tabel (bilag 3b) som viser antallet af personer der benytter de tog som kører på den pågældende strækning i det pågældende interval", og "antallet af sæder som er udbudt i de tog som kører på den pågældende strækning i det pågældende interval".

Der er tale om gennemsnitstal for hverdage.

Den ændrede opgørelse har gjort bilag 3 for stor til at tage med i rapporten, hvorfor den alene fremsendes som bilag i Excel.

Grundet dataproblemer har det desværre ikke været muligt at levere data for "år til dato". DSB forventer at der kan gå op til 2 måneder før tilrettelsen er gået igennem alle trin.

Bilag 1

S-tog pr. 20. min. - hverdage		Hverdag														
		Grundbetjening					Supplement					Ekstra kørsel				
		TRM	3. kvartal 2013		ÅTD		TRM	3. kvartal 2013		ÅTD		TRM	3. kvartal 2013		ÅTD	
			Plan	Faktisk	Plan	Faktisk		Plan	Faktisk	Plan	Faktisk		Plan	Faktisk		
Det centrale afsnit		3,0	3,0	2,9	3,0	2,9	2,0	2,0	1,9	2,0	2,0	1,0	1,0	0,8	1,0	0,9
	Valby-Dybbølsbro															
	Dybbølsbro-København															
	H	5,0	4,6	4,5	4,8	4,8	4,0	3,6	3,4	3,8	3,7	1,0	1,0	0,8	1,0	0,9
	København H-Østerport	5,0	4,6	4,5	4,8	4,8	4,0	3,6	3,4	3,8	3,7	1,0	1,0	0,8	1,0	0,9
	Østerport-Svanemøllen	4,0	3,6	3,5	3,8	3,8	4,0	3,6	3,4	3,8	3,7	1,0	1,0	1,0	1,0	1,0
	Svanemøllen-Hellerup	3,0	2,6	2,5	2,8	2,8	3,0	2,4	2,3	2,8	2,7					
Køge-strækningen																
	Køge-Solrød Strand	1,0	1,0	1,0	1,0	1,0	1,0	1,0	1,0	1,0	1,0					
	Solrød Strand-Hundige	1,0	1,0	1,0	1,0	1,0	2,0	1,5	1,5	1,8	1,7					
	Hundige-Dybbølsbro	2,0	1,6	1,5	1,8	1,8	2,0	1,6	1,5	1,8	1,7					
Høje Taastrup-strækningen																
	Høje Taastrup-Glostrup	1,0	1,0	1,0	1,0	1,0	1,0	1,0	1,0	1,0	1,0	1,0	1,0	0,8	1,0	0,9
	Glostrup-Valby	1,0	1,0	1,0	1,0	1,0	1,0	1,0	1,0	1,0	1,0	1,0	1,0	0,8	1,0	0,9
Frederikssund-strækningen																
	Frederikssund-Ballerup	1,0	1,0	1,0	1,0	1,0	1,0	1,0	1,0	1,0	1,0					
	Ballerup-Valby	2,0	2,0	2,0	2,0	2,0	1,0	1,0	1,0	1,0	1,0					
Farum-strækningen																
	Svanemøllen-Buddinge	1,0	1,0	1,0	1,0	1,0	1,0	1,0	0,9	1,0	0,9	1,0	1,0	1,0	1,0	1,0
	Buddinge-Farum	1,0	1,0	1,0	1,0	1,0	1,0	1,0	0,9	1,0	0,9	1,0	1,0	1,0	1,0	1,0
Hillerød-strækningen																
	Hellerup-Lyngby	2,0	1,6	1,5	1,8	1,8	2,0	1,6	1,5	1,8	1,8					
	Lyngby-Holte	2,0	1,6	1,5	1,8	1,8	2,0	1,6	1,5	1,8	1,8					
	Holte-Hillerød	1,0	1,0	1,0	1,0	1,0	1,0	1,0	1,0	1,0	1,0					
Klampenborg-strækningen																
	Hellerup-Klampenborg	1,0	0,8	0,8	0,9	0,9	1,0	0,9	0,8	1,0	0,9					
Ringbanen																
	Hellerup-Flintholm	2,0	2,0	2,0	2,0	2,0	2,0	2,0	2,0	2,0	2,0					
	Flintholm-Ny Ellebjerg	2,0	2,0	2,0	2,0	2,0	2,0	2,0	2,0	2,0	2,0					

Bilag 2

S-tog pr. 20. min. - Weekend		Lørdag										Søndag				
		Grundbetjening					Supplement					Grundbetjening				
		TRM	3. kvartal 2013		ÅTD		TRM	3. kvartal 2013		ÅTD		TRM	3. kvartal 2013		ÅTD	
			Plan	Faktisk	Plan	Faktisk		Plan	Faktisk	Plan	Faktisk		Plan	Faktisk		
Det centrale afsnit		2,0	2,0	2,0	2,0	2,0	2,0	2,0	2,0	2,0	2,0	2,0	1,9	2,0	2,0	
	Valby-Dybbølsbro															
	Dybbølsbro-København	3,0	3,0	3,0	3,0	3,0	3,0	3,0	3,0	3,0	3,0	3,0	3,0	3,0	3,0	
	H	3,0	3,0	3,0	3,0	3,0	3,0	3,0	3,0	3,0	3,0	3,0	3,0	3,0	3,0	
	København H-Østerport	3,0	3,0	3,0	3,0	3,0	3,0	3,0	3,0	3,0	3,0	3,0	3,0	3,0	3,0	
	Østerport-Svanemøllen	3,0	3,0	3,0	3,0	3,0	3,0	3,0	3,0	3,0	3,0	3,0	3,0	3,0	3,0	
	Svanemøllen-Hellerup	2,0	2,0	2,0	2,0	2,0	1,8	1,8	1,9	1,9	2,0	2,0	2,0	2,0	2,0	
Køge-strækningen																
	Køge-Solrød Strand	1,0	1,0	1,0	1,0	1,0	1,0	1,0	1,0	1,0	1,0	1,0	1,0	1,0	1,0	
	Solrød Strand-Hundige	1,0	1,0	1,0	1,0	2,0	1,0	1,0	1,0	1,0	1,0	1,0	1,0	1,0	1,0	
	Hundige-Dybbølsbro	1,0	1,0	1,0	1,0	2,0	1,0	1,0	1,0	1,0	1,0	1,0	1,0	1,0	1,0	
Høje Taastrup-strækningen																
	Høje Taastrup-Glostrup	1,0	1,0	1,0	1,0	1,0	1,0	1,0	1,0	1,0	1,0	1,0	1,0	1,0	1,0	
	Glostrup-Valby	1,0	1,0	1,0	1,0	1,0	1,0	1,0	1,0	1,0	1,0	1,0	1,0	1,0	1,0	
Frederikssund-strækningen																
	Frederikssund-Ballerup	1,0	1,0	1,0	1,0	1,0	1,0	1,0	1,0	1,0	1,0	1,0	1,0	1,0	1,0	
	Ballerup-Valby	1,0	1,0	1,0	1,0	1,0	1,0	1,0	1,0	1,0	1,0	1,0	1,0	1,0	1,0	
Farum-strækningen																
	Svanemøllen-Buddinge	1,0	1,0	1,0	1,0	1,0	1,0	1,0	1,0	1,0	1,0	1,0	1,0	1,0	1,0	
	Buddinge-Farum	1,0	1,0	1,0	1,0	1,0	1,0	1,0	1,0	1,0	1,0	1,0	1,0	1,0	1,0	
Hillerød-strækningen																
	Hellerup-Lyngby	1,0	1,0	1,0	1,0	1,0	1,0	1,0	1,0	1,0	1,0	1,0	1,0	1,0	1,0	
	Lyngby-Holte	1,0	1,0	1,0	1,0	1,0	1,0	1,0	1,0	1,0	1,0	1,0	1,0	1,0	1,0	
	Holte-Hillerød	1,0	1,0	1,0	1,0	1,0	1,0	1,0	1,0	1,0	1,0	1,0	1,0	1,0	1,0	
Klampenborg-strækningen																
	Hellerup-Klampenborg	1,0	0,8	0,8	0,9	0,9	1,0	0,8	0,8	0,9	0,9	1,0	0,8	0,7	0,9	0,9
Ringbanen																
	Hellerup-Flintholm	2,0	2,0	2,0	2,0	2,0					2,0	2,0	2,0	2,0	2,0	
	Flintholm-Ny Ellebjerg	2,0	2,0	2,0	2,0	2,0					2,0	2,0	2,0	2,0	2,0	