

## Notat

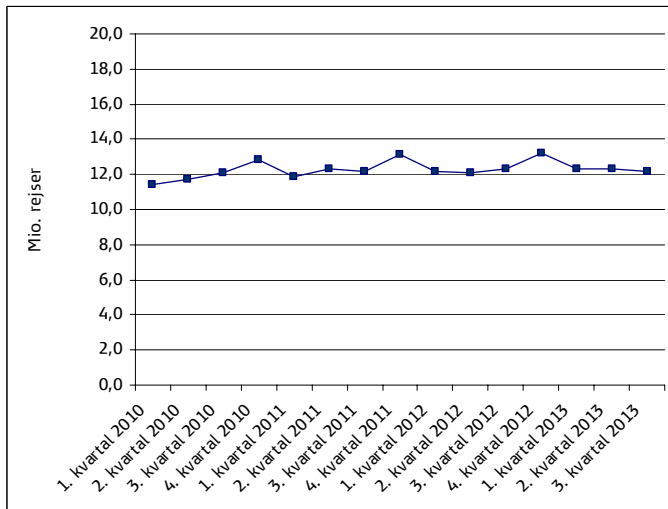


### Afrapportering Fjern- og Regionaltog, 3. kvartal 2013

#### 1. Antallet af rejser

I 3. kvartal 2013 blev der foretaget 12,2 mio. rejser med DSB's fjern- og regionaltog hvilket er et fald på 0,1 mio. i forhold til 3. kvartal 2012. Faldet skyldes at der i 3. kv. 2013 var mere omfattende sporarbejder end tilfældet var i 3. kv. 2012.

Figur 1: Antal rejser pr. kvartal i 2010 - 2013



#### 2. Antallet af kørte tog på de i trafikkontraktens bilag 1 nævnte strækningsafsnit i forhold til Trafikeringsplanens krav herom

I bilag 1 sammenholdes oplysninger om antallet af kørte tog på de strækningsafsnit, der nævnes i kontrakten mellem Transportministeriet og DSB om fjern- og regionaltog udført som offentlig servicetrafik i perioden 2005-2014, med trafikeringsplanen.

kvartalet var præget af mange sporarbejder, hvilket kommer til udtryk i bilag 1, hvor der på mange strækninger er kørt væsentligt mindre end niveauet i trafikkontrakten.

Blandt de væsentligste sporarbejder var:

- Et sporarbejde på Lillebæltsbroen medførte at der kun var en enkelt kanal i timen efter kl. 20. Sporarbejdet påvirkede alle strækninger mellem Kastrup og Vejle.
- Sporarbejde på Norvestbanen i perioden 18. maj til 1. september i forbindelse med anlæg af dobbeltspor, medførte totalspærring på strækningen. Der kørte tog i selvstændige løb, og den høje realiseringsprocent mellem Roskilde og Holbæk skyldes at togene der kørte fra Roskilde Vest i perioden registreres som et kørt tog i tabellen.
- Sporombygning totalspærrede dele af strækningen Roskilde - Køge i perioden 3. august til 30. september.

#### Koncernsekretariat & Jura

28. oktober 2013

DSB  
Sølvgade 40  
DK-1349 København K

Mobil 24 68 67 76  
rujj@dsb.dk  
www.dsb.dk

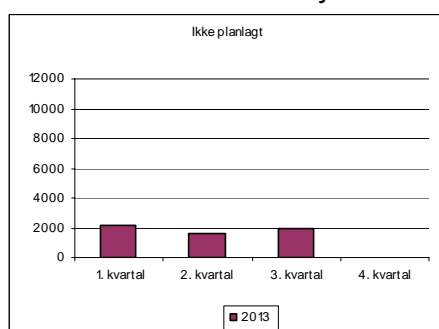
### 3. Erstatningskørsel med bus

Erstatningskørsel med bus opdeles i driftsforstyrrelser og planlagte driftsændringer. I figur 2 og 3 er omfanget af erstatningskørsel vist for 2013.

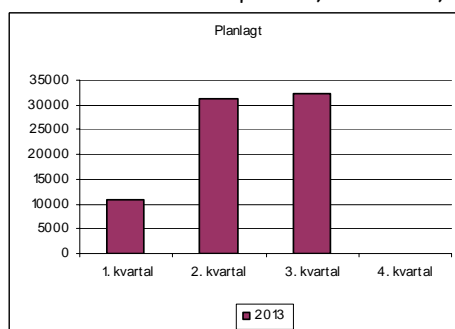
DSB har i 1. kvartal 2013 genberegnet gennemsnitsprisen som ligger til grund for opgørelsen af erstatningsbuskørsel. Fra 2013 er der derfor ikke medtaget historik da tallene ikke kan sammenlignes tilbage i tiden.

Omfanget af ikke-planlagt erstatningskørsel i 3. kvartal 2013 fremgår af figur 2 nedenfor og udgjorde 1.936 timer. Omfanget af den planlagte buskørsel udgjorde 32.405 timer i 3. kvartal, og skyldes primært sporarbejderne på Nordvestbanen og på Lille syd.

**Figur 2:** Buskørsel i 2013 (målt i timer) i forbindelse med driftsforstyrrelser



**Figur 3:** Buskørsel i 2013 (målt i timer) i forbindelse med planlagte ændringer



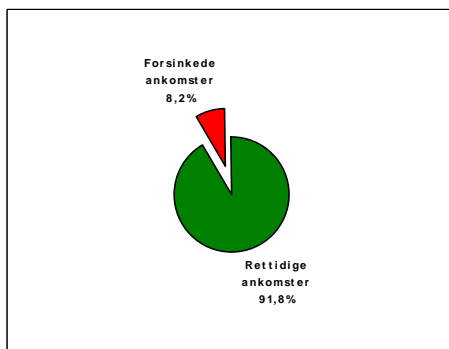
### 4. Rettidighed

Rettidighed er udtryk for, hvor stor en andel af den afviklede togtrafik, som ankommer rettidigt. Af figur 4 nedenfor fremgår det, at 91,8 pct. af togene i 3. kvartal 2013 totalt set var rettidige inden for intervallet 0 - 5.59 minutter. Rettidigheden er beregnet på baggrund af 250.242 ankomster, hvoraf 20.547 var forsinkede. Fjern- og regionaltogets rettidigheds mål er for 2013 aftalt til 90,5 % indenfor intervallet 0 - 5:59 minutter, hvorfor målsætningen er opfyldt i 3. kvartal 2013.

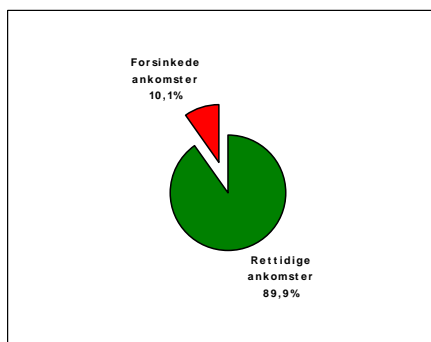
I 3. kvartal 2012 var rettidigheden 94,9 pct. Afvigelsen i forhold til 3. kvartal 2012 skyldes en generel stigning i forsinkelser for såvel DSB som Banedanmark og eksterne forhold. For DSB skyldes afvigelsen især en stigning i driftsledelsens disponeringer, som følge af sommerens sporarbejder, fejl- og nedbrud på materiel samt en stigning i passagerrelaterede forsinkelser.

Inden for intervallet 0 - 4.59 minutter var 89,9 pct. af togene rettidige jf. figur 5. I 3. kvartal 2012 var rettidigheden 93,6 pct.

**Figur 4:** Rettidighed hele landet  
3. kvartal 2012, 0-5.59 minutter



**Figur 5:** Rettidighed hele landet  
3. kvartal 2012, 0-4.59 minutter



Side 3/7

28. oktober 2013

I tabel 2 nedenfor fremgår rettidigheden opdelt på forskellige dele af landet. Rettidigheden i østtrafikken var bedst med 95,4 pct.

Tabellen viser en væsentlig forskel på rettidigheden mellem landsdelstrafikken og lokaltrafikken. Dette skyldes primært forhold i relation til sporarbejdet på Lillebæltsbroen.

**Tabel 2:** Rettidighed 3. kvartal 2013 (rettidige tog = 0 - 5,59 min)

	Antal ankomster	Heraf forsinkede	Rettidighed
Hele landet	250.242	20.547	91,8 %
Fjerntrafik	134.761	15.966	88,2 %
Øst	76.653	3.517	95,4 %
Vest	44.191	2.269	94,9 %

	År til dato
Hele landet	92,0 %
Fjerntrafik	88,7 %
Øst	94,7 %
Vest	95,0 %

## 5. Pålidelighed

Pålideligheden er udtryk for forholdet mellem den planlagte trafik og antallet af aflysninger. DSB har fastsat en procedure, som sikrer, at rettidigt varslede aflysninger registreres, så de efterfølgende kan dokumenteres. Samtidig annonceres aflysninger via nedenstående medier:

- På stationen: Der gemmes specifik dokumentation for, at opslag på stationer er sket.
- På internettet: Trafikken til rejseplanlæggeren logges elektronisk og lagres, så den er let tilgængelig.

Pålideligheden er udtryk for forholdet mellem den planlagte trafik og antallet af aflysninger. Pålideligheden i 3. kvartal 2013 var på 99,0 pct. hvilket er på niveau med 2. kvartal 2013 (99,1) og udgør et fald i forhold til det meget høje niveau i 3. kvartal 2012 (99,5).

Faldet i pålideligheden i forhold til samme periode i 2012 skyldes en række store hændelser i juli måned, herunder den overenskomststridige arbejdsnedlæggelse blandt lokomotivførerne den 10. juli 2013. Korrigeret for force majeure på baggrund af arbejdsnedlæggelsen ender pålideligheden på 99,2.

Målet i trafikkontrakten er i 2013 på 99,3 %, hvorfor målsætningen ikke er opfyldt. Det skal dog generelt fremhæves at pålideligheden i de seneste to år er den bedste der er registreret i kontraktperioden, og at den manglende målopfyldelse i høj grad skyldes en ambitiøs målsætning i trafikkontrakten.

**Tablet 3:** Pålidelighed 3. kvartal 2013

Planlagte ankomster	296.193
Udførte ankomster	292.177
Aflyste ankomster i alt	4.016
Rettidige aflysninger	1.751
Urettidige aflysninger	2.265
Pålidelighed	99,1%

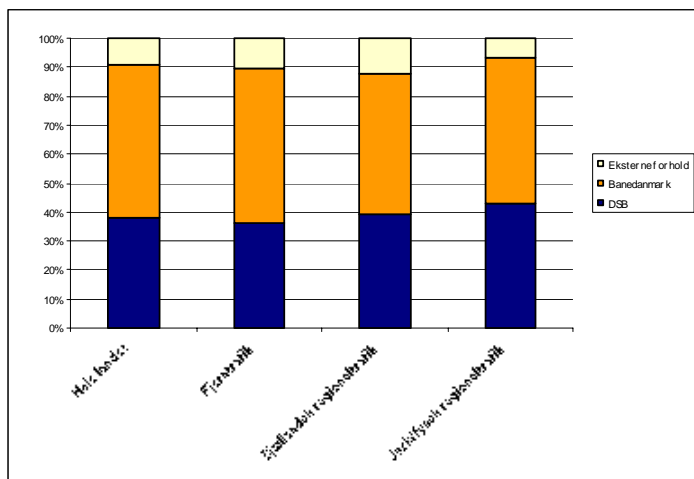
## 6. Andele af forsinkelser

I figur 6 herunder vises forsinkelserne i 3. kvartal 2013 opdelt efter, hvorvidt de er forårsaget af DSB, BaneDanmark eller eksterne forhold.

I 3. kvartal 2013 forårsagede DSB 38,0 pct. af forsinkelserne i hele landet hvilket er 1,8 procent point højere end 3. kvartal 2012. DSB's andel af forsinkelserne var nogenlunde jævnt geografisk fordelt med en lille overvægt i den fynsk/jyske regionaltogstrafik. DSB forårsagede 35,9 pct. i fjerntrafikken, 39,1 pct. i den sjællandske regionaltrafik og 43,0 pct. i den fynsk/jyske regionaltrafik.

DSB's væsentligste forsinkelsesårsager var materielle fejl og driftsledelsens disponeringer i bestræbelserne på at få trafikken afviklet bedst muligt i forbindelse med sommerens sporarbejder.

**Figur 6:** Andele af forsinkelser i 3. kvartal 2013

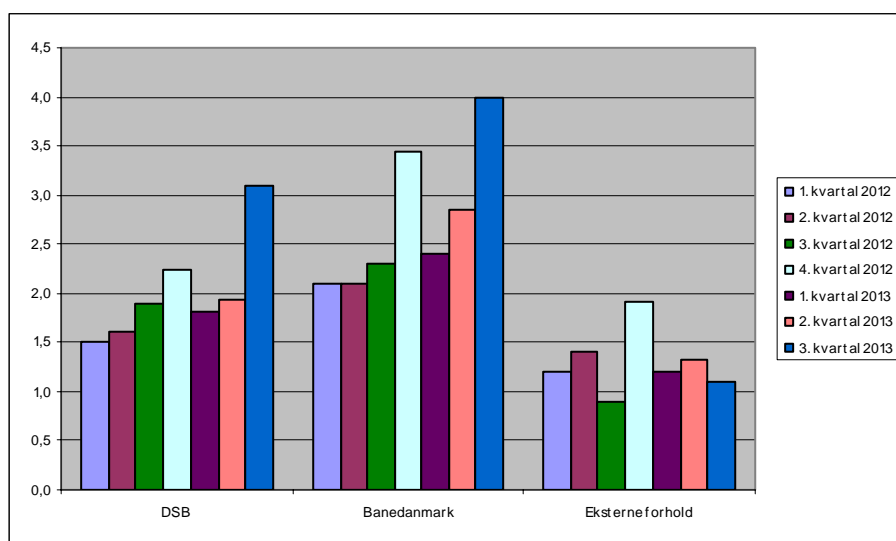


## 7. DSB's og Banedanmarks andele af forsinkelser i forhold til rettidigheden og opgjort efter stationsankomster 0 - 5.59 min.

I figur 7 herunder vises udviklingen i forsinkelsesandele for DSB, Banedanmark og eksterne forhold.

DSB havde ansvaret for 3,1 procent point af de samlede forsinkelser på 8,2 pct. i 3. kvartal 2013.

**Figur 7:** DSB og Banedanmarks andele i forsinkelser i forhold til rettidigheden opgjort efter stationsankomster 0 - 5.59 min.



## 8. Belægningsprocent

DSB tilrettelægger togproduktionen således, at alle passagerer kan få siddeplads (belægning < 100 pct.) ved 90 pct. af togafgangene i myldretiden og i 95 pct. af de øvrige togaftage i det omfang, at materielbeholdningen tillader det.

DSB har indsat det til rådighed værende materiel.

I bilag 2a er *andelen* af togaftage i og uden for myldretiden på definerede strækningsafsnit med en belægningsprocent over 100 pct. fremhævet. Endvidere vises andelen af tog med en belægningsprocent over 100 på henholdsvis DSB 1', standard og på strækninger hvor både DSB 1' og standard var overbelagt.

Bilag 2b viser *antallet* af overbelagte tog på de samme strækninger med de samme kriterier.

Bilag to er opgjort på tællesnit og vedhæftet separat.

Det fremgår af bilag 2 at der var problemer med belægningen på strækningen mellem København og Odense i myldretiden, hvilket skyldes passagerudviklingen samt DSB's generelle materielsituation.

Uden for myldretiden var der kapacitetsproblemer på strækningen mellem København og Aarhus. Den primære årsag hertil var sporarbejdet på Lillebæltsbroen. Der opstod en skæv passagerfordeling idet de fleste passager foretrak lyntogene der, som konsekvens heraf, blev overfyldte, mens der var plads i InterCity togene.

Side 6/7

28. oktober 2013

På strækningen mellem Brønderslev og Hjørring skyldes kapacitetsproblemerne at der var gratis transport i september, hvilket medførte en væsentlig passagertilstrømning.

**Bilag 1:** Antallet af kørte tog pr. strækningssafsnit.

Side 7/7

28. oktober 2013

Strækning	3. kvartal 2013		
	Trafik kontrakt	Realiseret	Realiseret ift. plan
København H - Kbh Lufthavn	5.914	5.610	94,9 %
København H - Roskilde	29.527	26.859	91,0 %
Roskilde - Køge	5.318	5.156	97,0 %
Køge - Haslev	5.318	1.875	35,3 %
Haslev - Næstved	5.318	1.875	35,3 %
Roskilde - Holbæk	5.938	5.550	93,5 %
Holbæk - Kalundborg	4.090	3.864	94,5 %
Roskilde - Borup	21.745	19.066	87,7 %
Borup - Ringsted	21.709	19.017	87,6 %
Ringsted - Næstved	6.506	6.206	95,4 %
Næstved - Vordingborg	6.482	6.181	95,4 %
Vordingborg - Nykøbing F	6.482	6.159	95,0 %
Nykøbing F - Rødby F	1.786	1.772	99,2 %
Ringsted - Slagelse	10.540	9.863	93,6 %
Slagelse - Odense	10.544	9.903	93,9 %
Odense - Middelfart	14.295	12.059	84,4 %
Middelfart - Fredericia	11.193	7.494	67,0 %
Fredericia - Vejle	14.216	13.422	94,4 %
Vejle - Århus H	10.600	10.394	98,1 %
Århus H - Skørping	6.627	6.583	99,3 %
Skørping - Aalborg	8.419	8.354	99,2 %
Aalborg - Lindholm	9.551	9.392	98,3 %
Lindholm - Hjørring	4.249	4.240	99,8 %
Hjørring - Frederikshavn	4.249	4.233	99,6 %
Fredericia - Kolding	6.178	6.029	97,6 %
Middelfart - Kolding	3.168	2.758	87,1 %
Kolding - Esbjerg	6.960	6.918	99,4 %
Kolding - Tinglev	4.009	4.029	100,5 %
Tinglev - Sønderborg	1.998	1.977	98,9 %
Tinglev - Padborg	2.156	2.147	99,6 %
Vejle - Herning	3.511	3.502	99,7 %
Herning - Holstebro	4.171	4.155	99,6 %
Holstebro - Struer	4.039	4.025	99,7 %
Odense - Ringe	9.232	9.061	98,1 %
Ringe - Svendborg	5.696	5.586	98,1 %
Århus H - Hornslet	5.822	5.752	98,8 %
Hornslet - Ryomgård	3.484	3.452	99,1 %
Ryomgård - Grenaa	3.484	3.407	97,8 %
København H - Ystad	795	795	100,0 %
Århus H - Struer	394	394	100,0 %
Struer - Thisted	368	364	98,9 %
København - Padborg	184	182	98,9 %