

NOTAT

Nøgletal for strækningen Helsingør – Peberholm for september 2013

Dato 7. november 2013
J. nr. 2013-3506

Tabel 1 – Operatør og kundeoplevede rettidighed (procent)

	Jan.	Feb.	Mar.	Apr.	Maj	Jun.	Jul.	Aug.	Sep.
Operatør	98,5	98,9	98,8	99,1	98,0	97,8	96,4	97,4	97,0
Bod-/ bonustrin (jf. tabel 2)	+3	+3	+3	+4	+1	+1	-3	0	-1
Kunde- oplevede	92,9	92,8	91,9	92,7	89,3	89,3	88,6	89,5	91,3

Note:

Baseret på data fra Banedanmark.

Grønne positive tal angiver månedens bonustrin, som Transportministeriet udbetaler til DSB Øresund på baggrund af operatørrettidigheden. Røde negative tal angiver det bodtrin, som Transportministeriet opkræver fra DSB Øresund på baggrund af operatørrettidigheden.

Operatørrettidighed defineres som den rettidighed, DSB Øresund er ansvarlig for.

Den kundeoplevede rettidighed er den rettidighed, som kunden/passageren oplever. Transportministeriet og DSB Øresund har aftalt, at DSB Øresunds mulighed for at opnå bonus for den kundeoplevede rettidighed er suspenderet, så længe Transportministeriet kompenserer DSB Øresund økonomisk for ekstra robusthedstiltag på strækningen.

Transportministeriet kan hæve kontrakten med DSB Øresund, hvis DSB Øresunds operatørrettidighed i 3 ud af 5 på hinanden følgende måneder ligger på bodtrin 5 eller under.

Bemærk, at den kundeoplevede rettidighed hos DSB Øresund medtager alle aflysninger, og rettidighed opgøres ud fra kriteriet 4 minutter og 59 sekunder. Hos DSBs fjern- og regionaltog tæller aflysninger ikke med og opgøres ud fra kriteriet 5 minutter og 59 sekunder. Set i forhold hertil vurderes DSB Øresunds kundeoplevede rettidighed at være nogenlunde på niveau med DSBs fjern- og regionaltog.



Tabel 2 – Kontraktuelle bod- & bonustrin for operatørrettidighed (døgn)

Side 2/4

Bod/bonus trin	Fra og med	Til og ikke med	Bod/bonus omfang % af vederlag
Bonustrin 4	99,0 %		+ 5,0 %
Bonustrin 3	98,5 %	99,0 %	+ 3,0 %
Bonustrin 2	98,1 %	98,5 %	+ 2,0 %
Bonustrin 1	97,7 %	98,1 %	+ 1,0 %
Neutralt	97,3 %	97,7 %	Ingen regulering
Bodtrin 1	96,9 %	97,3 %	- 1,0 %
Bodtrin 2	96,5 %	96,9 %	- 2,0 %
Bodtrin 3	96,0 %	96,5 %	- 3,0 %
Bodtrin 4	95,0 %	96,0 %	- 5,0 %
Bodtrin 5		95,0 %	Under -5,0 %

Tabel 3 – Gennemsnitligt antal Øresundstogsæt på værksted – 2013

Måned	Jan.	Feb.	Mar.	Apr.	Maj	Jun.	Jul.	Aug.	Sep.
Gennemsnit	15,6	15,3	12,2	10,5	10,4	10,7	17,7	14,0	11,8
Afslag mio. kr.								0,8	0,4

Note:

Gennemsnittet er regnet ud for hverdage, eftersom DSB Øresund har brug for langt færre togsæt på weekender.

Afslagsordningen for togsæt på værksted trådte i kraft den 1. august 2013. I henhold til kontrakten med Transportministeriet må DSB Øresund maksimalt have 6 Øresundstogsæt ude af drift. Afslagsordningen er eksponentielt stigende, hvilket afspejler, at DSB Øresund stadig kan realisere deres trafikale forpligtigelser, selvom de holder lidt flere togsæt på værksted end de 6 togsæt, som DSB Øresund oprindeligt har tilbudt.

Tabel 4 – Aflyste tog-km som skyldes DSB Øresund – 2013

Jan.	Feb.	Mar.	Apr.	Maj	Jun.	Jul.	Aug.	Sep.
0,44 %	0,43 %	0,44 %	0,27 %	0,53 %	1,16 %	1,61 %	1,35 %	1,71 %

Note:

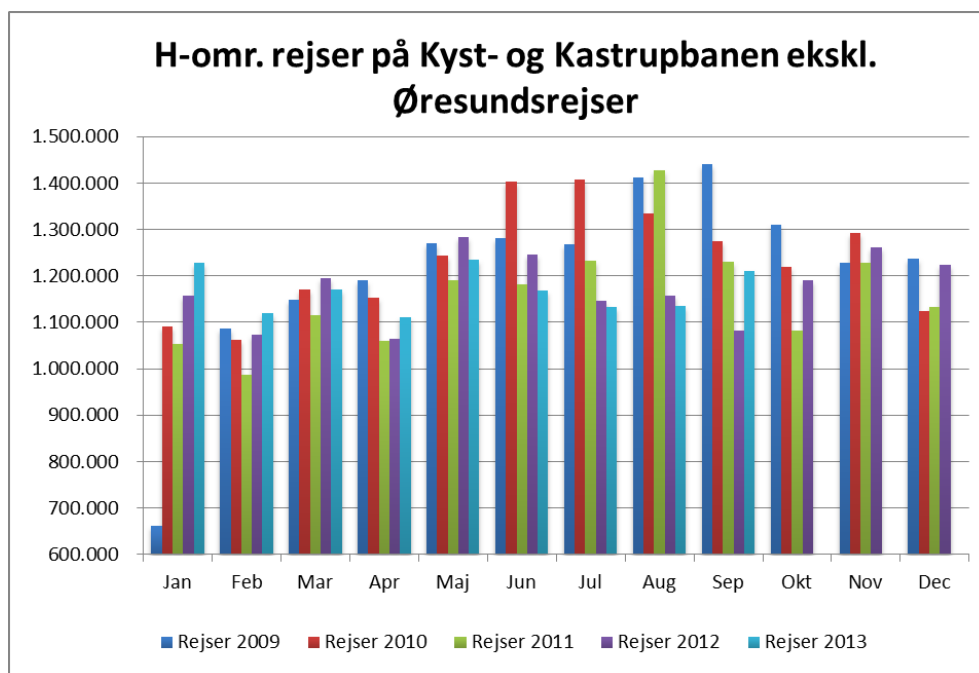
Transportministeriet kan hæve kontrakten med DSB Øresund, hvis DSB Øresund forårsager, at over 10 % af alle planlagte tog-km ikke realiseres.



For september 2013 blev 97,5 % af alle planlagte tog-km realiseret (bemærk at DSB Øresund ikke nødvendigvis er skyld i samtlige aflyste tog-km – fx aflysninger, der er forårsaget af f.eks. infrastrukturfejl og forsinkelser fra Sverige).

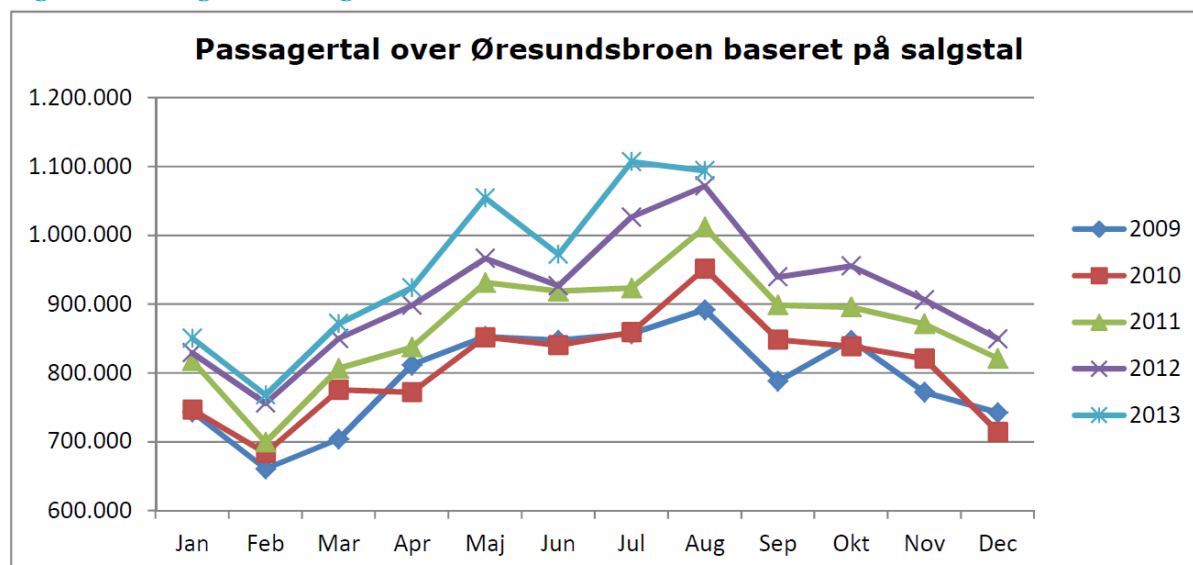
Side 3/4

Figur 1 - Hovedstadsområde rejser på Kyst- og Kastrupbanen ekskl. øresundsrejser og rejser til/fra Sjælland



Note: Estimeret ud fra manuelle stikprøvetællinger. Der er korrigeret for overtælling.

Figur 2 – Passagerudviklingen over Øresundsbroen



Note: Baseret på salgstal. Det er ikke alle kunder, der opfanges i salgsstatistikken, det gælder fx rejser på frikort og medfølgende børn under 7 år. For at tage højde for dette er antallet af rejser over Øresundsbroen derfor tillagt 5 %.



Trafikstyrelsen har i skrivende stund ikke opgjort de endelige tal for september måned 2013 for Øresundsbroen. Dette forventes fremsendt i forbindelse med fremsendelsen af nøgletal for oktober måned 2013.

Side 4/4