

NOTAT

**Nøgletal for strækningen Helsingør – Peberholm for juni og juli 2014**

Dato  
 J. nr. 2014-1205

**Table 1 – Operatør og kundeoplevede rettidighed (procent) – seneste 12 måneder**

Årstal	2013					2014						
	Aug.	Sep.	Okt.	Nov.	Dec.	Jan.	Feb.	Mar.	April	Maj	Juni	Juli
Operatør	97,4	97,0	98,5	98,3	98,3	98,5	98,7	99,1	98,4	98,3	98,6	97,9
Bod-/ bonustrin (jf. tabel 2)	0	-1	+3	+2	+2	+3	+3	+4	+2	+2	+3	+1
Kundeoplevede Kontrakt <sup>1</sup>	89,5	91,3	90,7	92,6	93,2	92,0	93,4	94,5	92,3	90,5	88,0	81,8
Kundeoplevede Banedanmark <sup>2</sup>	89,4	91,1	87,7	92,4	88,5	91,4	92,9	94,5	92,3	90,5	86,8	81,9

**Note:**

Alle tal er baseret på data fra Banedanmark.

**Tallene for Kundeoplevede Kontrakt er særligt for DSB Øresunds kontrakt, hvor der korrigeres for visse forhold, som operatøren ikke er ansvarlig for – fx force majeure, jf. nedenfor.**

**Operatørrettidighed** defineres som den rettidighed, DSB Øresund er ansvarlig for.

Transportministeriet kan hæve kontrakten med DSB Øresund, hvis DSB Øresunds operatørrettidighed i 3 ud af 5 på hinanden følgende måneder ligger på bodtrin 5 eller under (dvs. under 95 %).

Grønne positive tal angiver månedens bonustrin, som Transportministeriet udbetaler til DSB Øresund på baggrund af operatørrettidigheden. Røde negative tal angiver det bodtrin, som Transportministeriet opkræver fra DSB Øresund på baggrund af operatørrettidigheden.

**Den kundeoplevede rettidighed** er den rettidighed, som kunden/passageren oplever. Der findes forskellige mål herfor:

1: Målet "kundeoplevet kontrakt" for den kundeoplevede rettidighed er særligt for DSB Øresunds kontrakt, hvor der korrigeres for visse forhold, som operatøren ikke er ansvarlig for, fx force majeure. Fra kontraktstart kunne DSB Øresund opnå bonus (men ikke bod) for dette mål. Transportministeriet og DSB Øresund har aftalt, at DSB Øresunds mulighed for at opnå bonus for den kundeoplevede rettidighed er suspenderet, så længe Transportministeriet kompenserer DSB Øresund økonomisk for ekstra robusthedstiltag på strækningen.



2: Målet ”kundeoplevelen Banedanmark” for den kundeoplevede rettidighed måles i henhold til Banedanmarks resultatkontrakt med Transportministeriet og er således ikke relevant for DSB Øresunds kontrakt med Transportministeriet. I dette mål korrigeres der ikke for selv større eksterne påvirkninger.

Side 2/4

Bemærk, at den kundeoplevede rettidighed hos DSB Øresund medtager alle aflysninger, og rettidighed opgøres ud fra kriteriet 4 minutter og 59 sekunder. Hos DSBs fjern- og regionaltog tæller aflysninger ikke med og opgøres ud fra kriteriet 5 minutter og 59 sekunder.

**Table 2 – Kontraktuelle bod- & bonustrin for operatørrettidighed (døgn)**

Bod/bonus trin	Fra og med	Til og ikke med	Bod/bonus omfang % af vederlag
Bonustrin 4	99,0 %		+ 5,0 %
Bonustrin 3	98,5 %	99,0 %	+ 3,0 %
Bonustrin 2	98,1 %	98,5 %	+ 2,0 %
Bonustrin 1	97,7 %	98,1 %	+ 1,0 %
Neutralt	97,3 %	97,7 %	Ingen regulering
Bodtrin 1	96,9 %	97,3 %	- 1,0 %
Bodtrin 2	96,5 %	96,9 %	- 2,0 %
Bodtrin 3	96,0 %	96,5 %	- 3,0 %
Bodtrin 4	95,0 %	96,0 %	- 5,0 %
Bodtrin 5		95,0 %	Under -5,0 %

**Table 3 – Gennemsnitligt antal Øresundstogsæt på værksted – seneste 12 måneder**

Årstal	2013					2014							
	Måned	Aug.	Sep.	Okt.	Nov.	Dec.	Jan.	Feb.	Mar.	April	Maj	Juni	Juli
<b>Gennemsnit</b>		14,0	11,8	12,7	13,0	13,7	13,1	12,4	11,4	12,0	12,7	11,1	13,7
<b>Afslag mio. kr.</b>		0,8	0,4	0,6	0,6	0,6	0,6	0,5	0,4	0,4	0,4	0,3	0,7

**Note:**

Gennemsnittet er regnet ud for hverdage, eftersom DSB Øresund har brug for langt færre togsæt i weekender og på helligdage.

Afslagsordningen for togsæt på værksted trådte i kraft den 1. august 2013. I henhold til kontrakten med Transportministeriet må DSB Øresund maksimalt have 6 Øresundstogsæt ude af drift. Afslagsordningen er eksponentielt stigende, hvilket afspejler, at DSB Øresund stadig kan realisere deres trafikale forpligtigelser, selvom de holder flere togsæt på værksted end de 6 togsæt, som DSB Øresund oprindeligt har tilbudt.

Eftersom afslaget er eksponentielt stigende og opgøres per hverdag, kan det samlede månedlige afslag godt være forskelligt fra måned til måned, selvom det månedlige gennemsnit for antal togsæt på værksted er identisk.

Bemærk at tallene for afslagene er afrundet.



**Table 4 – Aflyste tog-km som skyldes DSB Øresund – seneste 12 måneder**

Side 3/4

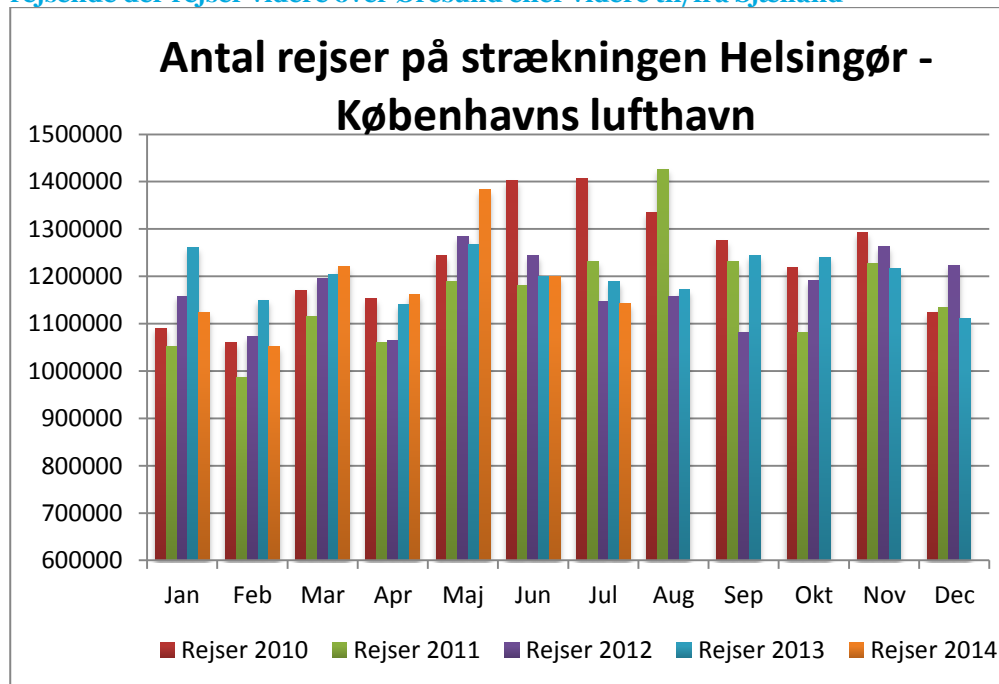
Årstal	2013					2014						
Måned	Aug.	Sep.	Okt.	Nov.	Dec.	Jan.	Feb.	Mar.	April	Maj	Juni	Juli
Procent	1,35	1,71	0,53	0,72	0,69	0,53	0,40	0,45	0,65	0,68	0,19	0,56

**Note:**

Transportministeriet kan hæve kontrakten med DSB Øresund, hvis DSB Øresund forårsager, at over 10 % af alle planlagte tog-km ikke realiseres.

For juli 2014 blev 95,8 % af alle planlagte tog-km realiseret (bemærk at DSB Øresund ikke nødvendigvis er skyld i samtlige aflyste tog-km – fx aflysninger, der er forårsaget af f.eks. infrastrukturfejl og forsinkelser fra Sverige).

**Figur 1 - Antal rejser på strækningen Helsingør - Københavns Lufthavn ekskl. rejsende der rejser videre over Øresund eller videre til/fra Sjælland**



**Note:** Estimeret ud fra manuelle stikprøvetællinger. Der er korrigeret for overtælling.

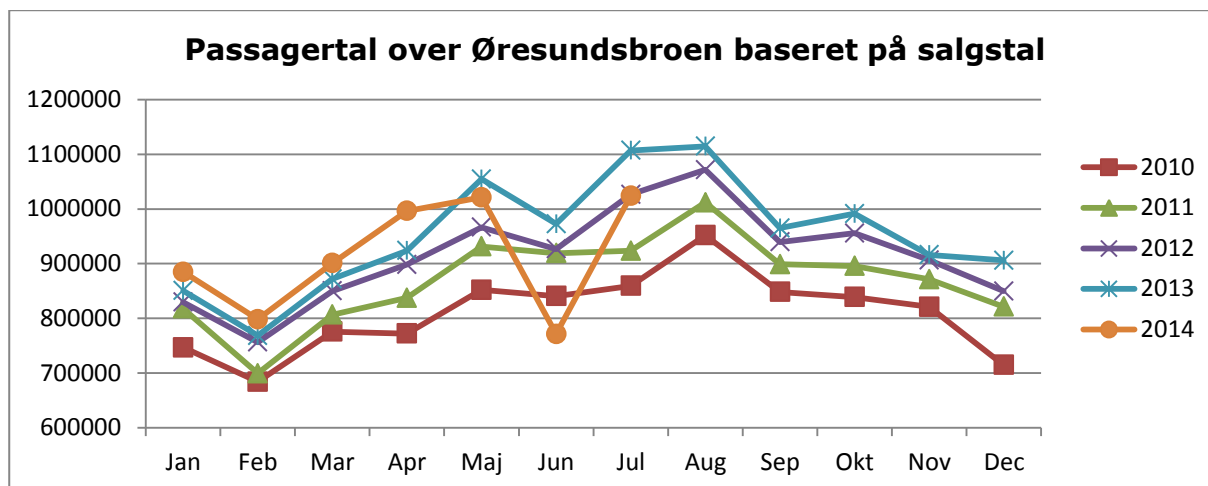
Trafikstyrelsen oplyser, at juli måned 2014 viser et fald i antallet af rejser på 3,8 % i forhold til samme måned sidste år, og at faldet skyldes sommerens sporarbejde på Kystbanen.

År til dato i forhold til samme periode sidste år, har der iflg. Trafikstyrelsen været et fald i antal rejser på 1,5 %.

Trafikstyrelsen tager forbehold for, at rejsetallene for 2014 er foreløbige og vil blive revideret, når resultaterne fra årets kontrollællinger, brikttællinger mv. foreligger.



Figur 2 – Passagerudviklingen over Øresundsbroen



**Note:** Baseret på salgstal. Det er ikke alle kunder, der opfanges i salgsstatistikken, det gælder fx rejser på frikort og medfølgende børn under 7 år. For at tage højde for dette er antallet af rejser over Øresundsbroen derfor tillagt 5 %.

Det bemærkes, at der i perioden fra den 2. til den 19. juni 2014 kun kørte erstatningsbusser over Øresundsbroen.

Trafikstyrelsen oplyser, at der i juli måned var 7,5 % færre rejser på Øresundsbroen end samme måned sidste år.

Iflg. Trafikstyrelsen kan dette skyldes følgende forhold:

- Meget dårlig rettidighed i Øresundstogtrafikken.
- Den svenske krone er faldet i værdi, hvilket gør København mindre attraktiv som turistmål for svenske turister.
- Dårlig medieomtale af Øresundstogtrafikken pga. strejken i juni 2014.
- Usædvanligt mange rejser i juli 2013.

Trafikstyrelsen tager forbehold for, at seneste måneds passagertal kan ændre sig i forbindelse med indrapportering af næste måneds passagertal.