

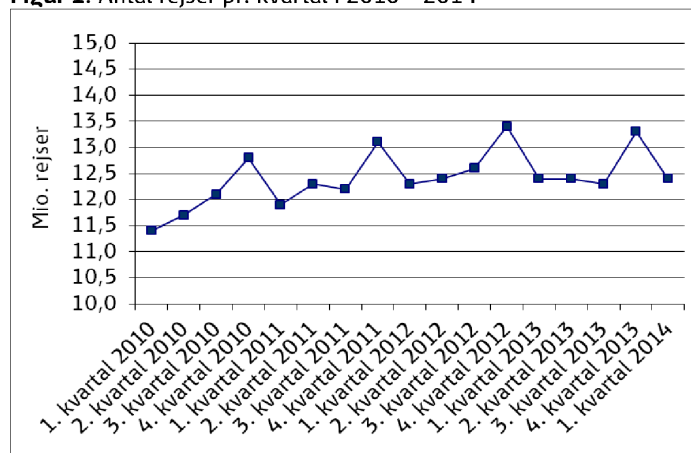


Afrapportering Fjern- og Regionaltog, 1. kvartal 2014

1. Antallet af rejser

I 1. kvartal 2014 blev der foretaget 12,4 mio. rejser med DSB's fjern- og regionaltog hvilket er en stigning 0,1 mio. i forhold til 1. kvartal 2013, og et fald på 0,9 mio. rejser i forhold til 4. kv. 2013. Dette fald repræsenterer en naturlig udvikling hen over året.

Figur 1: Antal rejser pr. kvartal i 2010 – 2014



Koncernsekretariat & Jura

8. maj 2013

DSB
Sølvgade 40
DK-1349 København K

Mobil 24 68 67 76
rujj@dsb.dk
www.dsb.dk

2. Antallet af kørte tog på de i trafikkontraktens bilag 1 nævnte strækningsafsnit i forhold til Trafikeringsplanens krav herom

I bilag 1 sammenholdes oplysninger om antallet af kørte tog på de strækningsafsnit, der nævnes i kontrakten mellem Transportministeriet og DSB om fjern- og regionaltog udført som offentlig servicetrafik i perioden 2005-2014, med trafikeringsplanen.

København - Padborg

Et flyttet sporarbejde har betydet at der er kørt væsentligt flere tog end planlagt.

København - Vstad

Bornholmsfærgen var på værft i perioden 3. - 27. marts. Dette indebærer at korrelationen mellem tog og færgen faldt bort, og togtrafikken derfor erstattet med bustransport med bedre korrelation.

3. Erstatningskørsel med bus

Erstatningskørsel med bus opdeles i driftsforstyrrelser og planlagte driftsændringer. I tabel 1 er omfanget af erstatningskørsel i 2014 vist. Opgørelsen er fremkommet ved en registrering tid og sted hvor hver enkelt erstatningsbus har kørt. DSB kørte i 1. kv. 2014, 1.352 planlagte bustimer, og 757 timer i forbindelse med driftsforstyrrelser.

Tabel 1: Erstatningskørsel med bus opgjort i antal bustimer med passagerer

	Planlagt	Uplanlagt
Januar	588	207
Februar	230	382
Marts	534	168
1.kvt	1.352	757

Side 2/6

8. maj 2014

4. Rettidighed

Tabel 2: Rettidighed 1. kvrt. 2014

Rettidighed 1. kvartal 2014	
Kontraktkrav	90,6
Rettidighed	96,2
Rettidighed uden korrektion for force majeure	96,2
Påvirkning af force majeure	-
Rettidighed år til dato	96,2
Rettidighed år til dato uden korrektion for force majeure	96,2
Antal ankomster	298.275
Antal forsinkede ankomster	11.499
Antal force majeure ankomster	-
Rettidighed samme kvartal året før	94,4
Rettidighed uden korrektion for force majeure samme kvartal året før	94,4

Tabel 3: Rettidighed 1. kvartal 2014 fordelt

	Antal ankomster	Heraf forsinkede	Rettidighed	År til dato
Hele landet	298.275	11.469	96,2	96,2
Fjerntrafik	145.211	7.097	95,1	95,1
Øst	95.036	2.880	97,0	97,0
Vest	63.931	2.188	96,6	96,6

Tabel 4: Væsentlige driftspåvirkninger 1. kvrt. 2014

Årsagstype	Ansvar	Antal hændelser	Påvirkning - pålidelighed	Påvirkning - rettidighed	Aflyste ankomster	Forsinkede ankomster
Sikringsanlæg	BANE	493	0,09 %	0,82 %	281	2.434
Sporanlæg	BANE	86	0,05 %	0,19 %	164	576
Banens tilstand	BANE	147	0,00 %	0,19 %	9	568
Forsinkelser fra Tyskland	EKSTERN	147	0,00 %	0,19 %	12	560
Disponering togsæt	DSB	206	0,04 %	0,15 %	117	453
Disponering togdriften	DSB	294	0,10 %	0,15 %	297	451
Vinterforhold	EKSTERN	77	0,03 %	0,14 %	80	432
Togsæt forhold	DSB	177	0,02 %	0,14 %	59	424
ATC fejl i faste anlæg	BANE	113	0,01 %	0,12 %	20	369
MF teknik (undt. ATC)	DSB	99	0,01 %	0,12 %	36	361

5. Pålidelighed

Pålideligheden er udtryk for forholdet mellem den planlagte trafik og antallet af aflysninger. DSB har fastsat en procedure, som sikrer, at rettidigt varslede aflysninger registreres, så de efterfølgende kan dokumenteres. Samtidig annonceres aflysninger via nedenstående medier:

- På stationen: Der gemmes ikke specifik dokumentation for, at opslag på stationer er sket.
- På internettet: Trafikken til rejseplanlæggeren logges elektronisk og lagres, så den er let tilgængelig.
- På TTV: DR TTV side 471 logges elektronisk flere gange døgnet og lagres så den er let tilgængelig

Tabel 5: Pålidelighed 1. kvrt. 2014

Pålidelighed 1. kvartal 2014	
Kontraktkrav	99,5
Pålidelighed	99,3
Pålidelighed uden korrektion for force majeure	99,3
Påvirkning af force majeure	-
Pålidelighed år til dato	99,3
Pålideligheden år til dato uden korrektion for force majeure	99,3
Antal force majeure aflyste ankomster	-
Pålidelighed samme kvartal året før	98,9
Pålidelighed uden korrektion for force majeure hændelser samme kvartal året før	98,9

Tabel 6: Pålidelighed 1. kvrt. 2014

Pålidelighed	1. kvrt.
Planlagte ankomster	276.028
Udførte ankomster	273.930
Aflyste ankomster i alt	2.098
Rettidige aflysninger	113
Urettidige aflysninger	1.985
Pålidelighed	99,3 %

Tabel 7: Hel- og delaflyste tog

	Rettidige helaflysninger	Rettidige delaflysninger	Urettidige helaflysninger	Urettidige delaflysninger
1. kvartal 2014	63	69	452	1051

6. Andele af forsinkelser

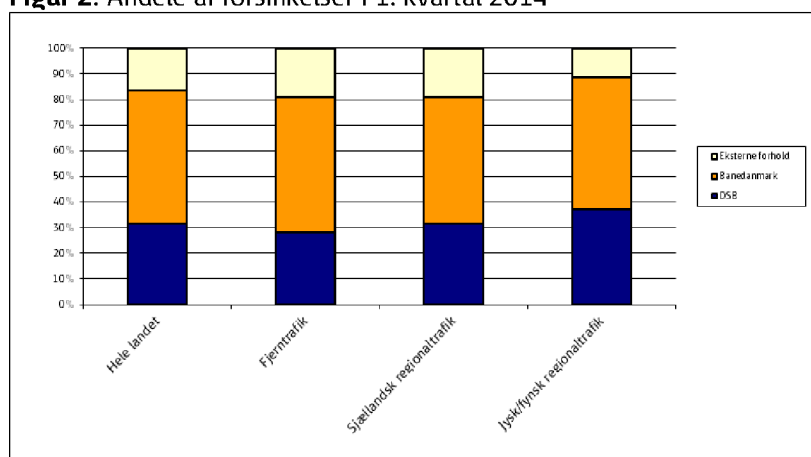
Side 4/6

I figur 2 herunder vises forsinkelserne i 1. kvartal 2014 opdelt efter, hvorvidt de er forårsaget af DSB, Banedanmark eller eksterne forhold.

8. maj 2014

I 1. kvartal 2014 forårsagede DSB 31 pct. af forsinkelserne i hele landet hvilket er 4 procent point højere end seneste kvartal og 5 procent point lavere end samme kvartal sidste år. DSB's andel af forsinkelserne var nogenlunde jævnt geografisk fordelt med en lille overvægt i den jysk/fynske regionaltrafik. DSB forårsagede 28,0 pct. i fjerntrafikken, 31,7 pct. i den sjællandske regionaltrafik og 37,3 pct. i den fynsk/jyske regionaltrafik.

Figur 2: Andele af forsinkelser i 1. kvartal 2014

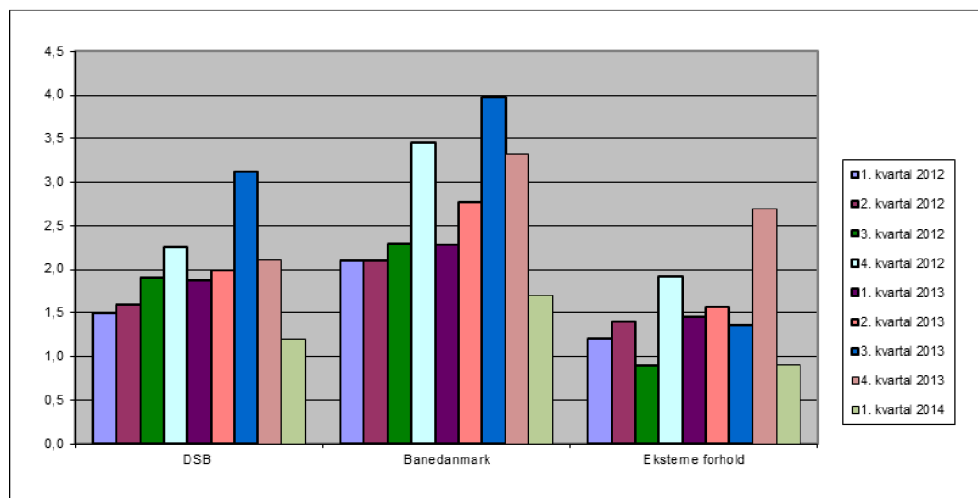


7. DSB's og Banedanmarks andele af forsinkelser i forhold til rettidigheden og opgjort efter stationsankomster 0 - 5.59 min.

I figur 7 herunder vises udviklingen i forsinkelsesandele for DSB, Banedanmark og eksterne forhold.

DSB havde ansvaret for 2,1 procent point af de samlede forsinkelser på i alt 8,1 pct. i 1. kvartal 2014.

Figur 3: DSB og Banedanmarks andele i forsinkelser i forhold til rettidigheden opgjort efter stationsankomster 0 - 5.59 min.



8. Belægningsprocent

DSB tilrettelægger togproduktionen således, at alle passagerer kan få siddeplads (belægning < 100 pct.) ved 90 pct. af togafgangene i myldretiden og i 95 pct. af de øvrige togafgange i det omfang, at materielbeholdningen tillader det.

DSB har indsat det til rådighed værende materiel.

I bilag 2a er *andelen* af togafgange i og uden for myldretiden på definerede strækningsafsnit med en belægningsprocent over 100 pct. fremhævet. Endvidere vises andelen af tog med en belægningsprocent over 100 på henholdsvis DSB 1', standard og på strækninger hvor både DSB 1' og standard var overbelagt.

Bilag 2b viser *antallet* af overbelagte tog på de samme strækninger med de samme kriterier.

Bilag to er opgjort på tællesnit og vedhæftet separat.

København - Odense

Overbelægningen på strækningen skyldes primært DSB's anstrengte materielsituation. Det samme gør sig gældende for strækningerne Odense-Middelfart, Middelfart - Fredericia samt Vejle - Horsens.

Aarhus - Hornslet

Mellem Aarhus og Hornslet er belægningen i myldretiden påvirket af reduktion af det tilgængelige MQ materiel som konsekvens af materielhaveri.

Bilag 1: Antallet af kørte tog pr. strækningsafsnit.

Side 6/6

8. maj 2014

Strækning	1. kvartal 2014		
	Planlagt	Realiseret	Realiseret %
København H - Kbh Lufthavn	5.757	5.698	99,0 %
København H - Roskilde	28.853	28.783	99,8 %
Roskilde - Køge	5.156	5.063	98,2 %
Køge - Haslev	5.156	4.975	96,5 %
Haslev - Næstved	5.156	4.968	96,4 %
Roskilde - Holbæk	5.750	5.721	99,5 %
Holbæk - Kalundborg	3.986	3.931	98,6 %
Roskilde - Borup	21.249	21.193	99,7 %
Borup - Ringsted	21.249	21.180	99,7 %
Ringsted - Næstved	6.229	6.213	99,7 %
Næstved - Vordingborg	6.229	6.211	99,7 %
Vordingborg - Nykøbing F	6.229	6.210	99,7 %
Nykøbing F - Rødby F	1.550	1.550	100,0 %
Ringsted - Slagelse	10.480	10.475	100,0 %
Slagelse - Odense	10.333	10.339	100,1 %
Odense - Middelfart	13.964	13.920	99,7 %
Middelfart - Fredericia	10.932	10.894	99,7 %
Fredericia - Vejle	14.414	14.402	99,9 %
Vejle - Århus H	10.258	10.264	100,1 %
Århus H - Skørping	6.402	6.369	99,5 %
Skørping - Aalborg	8.248	8.204	99,5 %
Aalborg - Lindholm	9.345	9.273	99,2 %
Lindholm - Hjørring	4.134	4.095	99,1 %
Hjørring - Frederikshavn	4.134	4.087	98,9 %
Fredericia - Kolding	6.381	6.373	99,9 %
Middelfart - Kolding	3.096	3.095	100,0 %
Kolding - Esbjerg	6.833	6.817	99,8 %
Kolding - Tinglev	4.127	4.050	98,1 %
Tinglev - Sønderborg	1.889	1.826	96,7 %
Tinglev - Padborg	2.117	2.105	99,4 %
Vejle - Herning	4.034	4.009	99,4 %
Herning - Holstebro	4.036	4.020	99,6 %
Holstebro - Struer	3.914	3.899	99,6 %
Odense - Ringe	8.988	8.886	98,9 %
Ringe - Svendborg	5.533	5.455	98,6 %
Århus H - Hornslet	5.689	5.650	99,3 %
Hornslet - Ryomgård	3.400	3.321	97,7 %
Ryomgård - Grenaa	3.400	3.269	96,1 %
Århus H - Struer	360	358	99,4 %
Struer - Thisted	450	450	100,0 %
København - Padborg	103	180	174,8 %
København H - Ystad	538	474	88,1 %