

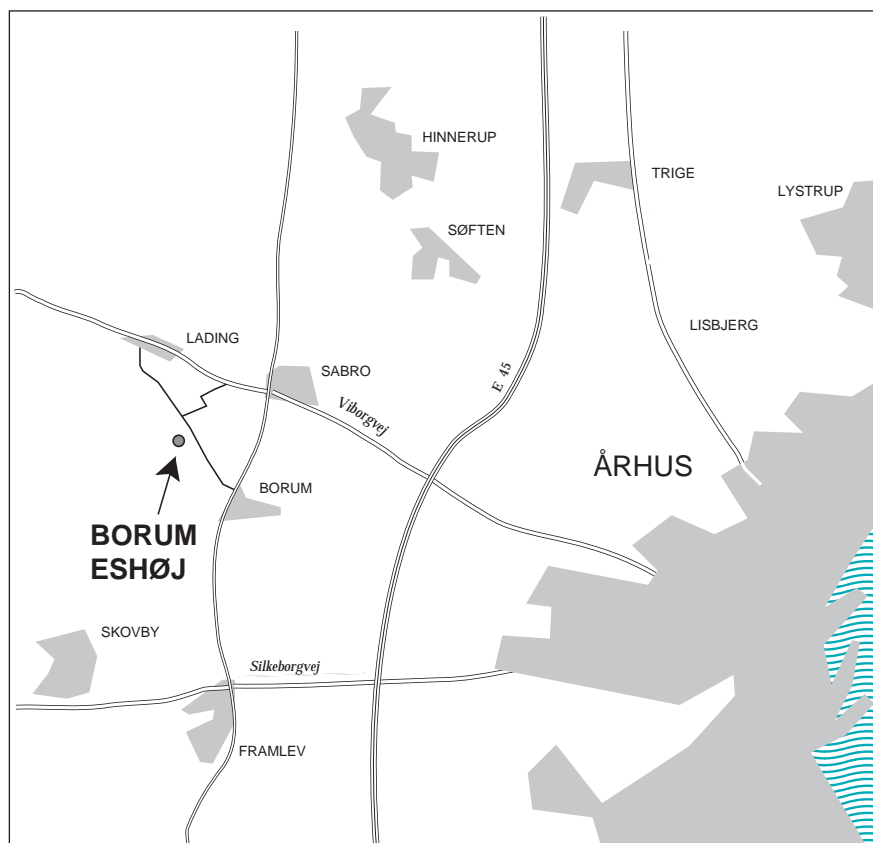
Borum Eshøj

Beskrivelse af området med henblik på fremtidig pleje og formidling



Indhold

Indledning	3
Historie.....	3
Nye udgravninger på Borum Eshøj.....	5
Oldtidspark?	8
Genopførelse af højene	8
Erhvervelse af området.....	8
Andre tiltag ved Eshøj.....	9
Friluftsskuespil	9
Rekonstruktion af bronzealderhus.....	10
Friluftsgudstjenester	10
Valborgaftener	10
Pleje af Eshøjarealerne	10
Formidling af Eshøjene	11
Videre tiltag på arealet	12



Ved Borum, vest for Århus, ligger de sidste rester af en gravhøj, der var blandt de største i Norden. I denne høj fandt man i 1870'erne tre egekister med velbevarede begravelser. Blandt fundene er nogle fine dragter og også flotte oldsager. Fundene er i dag på Nationalmuseet. Fundene dateres til bronzealderen - ca.1350 f.Kr.

Borum Eshøj er den eneste internationalt kendte arkæologiske lokalitet i Århus Kommune.

Højen har haft en "trist" skæbne og i dag er kun få rester tilbage af denne høj.

Ved højen har ligget mange andre høje fra bronzealderen. Tre af disse er siden 1988 udgravet og genopført af Moesgård Museum.

Ved en privat donation fra Inge og Asker Larsens Fond er det lykkedes for Moesgård Museum at erhverve arealerne med gravhøjene.

Det naturskønne sted ser museet gerne udviklet til et område, hvor mange vil komme for at få en kultur- og naturhistorisk oplevelse.

Borum Eshøj ligger i den vestlige del af Århus Kommune tæt op til kommunegrænserne mod Skanderborg og Favrskov.

Indledning

Historie

På et højt plateau ved Borum, vestligt i Århus Kommune, var der indtil 1870'erne en af Nordeuropas største gravhøje, Borum Eshøj. I denne gravhøj, der har haft en diameter på 38 m og været ca. 9 m høj, altså på størrelse med Jellingehøjene, fandt man ikke mindre end tre velbevarede egekistegrave, der har indeholdt de ældste oldtidsdragter, vi kender fra Europa. Egekisterne er dateret til ca. 1350 f.Kr. Fundet er af stor arkæologisk og kulturhistorisk betydning, og lokaliteten er kendt langt uden for landets grænser. Eshøj er således det eneste internationalt kendte fortidsminde i Århus Kommune.

Borum Eshøj er en gravhøj, der må have været meget markant i det østjyske område, da flere folkesagn er knyttet til højen. I Eshøj har der således været en trolld, som ofte lå i strid med trolden i Jelshøj, der ligger i Holme Bjerge syd for Højbjerg, og som jo også i dag er et markant fortidsminde, der kan ses fra store dele af Århus. Under deres kampe blev der kastet trækkøller, der ofte ramte ved siden af, hvorved søerne i Lading og Brabrand blev dannet ved køllernes nedslag. Eshøj skulle også have været beboet af vidunderskønne elverpiger, og trolden i Eshøj skulle være den, der gav den

østjyske sagnfigur Svend Felding sin store styrke, der svarede til 12 mands styrke. Sagnene fortæller også, at Prins Buris skulle ligge begravet i Eshøj, heraf skulle navnet Borum komme.

Den flotte og markante høj er også i tidens løb op mod midten af 1800-tallet benyttet til afholdelse af folkefester.

I 1852 begynder man at ødelægge højen, da vejvæsenet tager sten fra højen til anlæggelsen af Viborgvej. Det synes jordens ejer, gårdmand Palle Hansen i Borum, ikke om, hvorfor han i egen person rejser til København og får foretræde for den arkæologi-interesserede kong Frederik VII. Han anmoder her om at få højen fredet, hvilket kongen går med til. Eshøj er således en af de første gravhøje i Danmark, der bliver fredet, da den nye Grundlov nærmest gik imod dette, da det var et indgreb i den private ejendomsret.

Den 1. november 1854 tinglyses en deklARATION, hvoraf det fremgik, at Eshøj ”for Fremtiden bestandig skal blive fredet i det Offentliges Tilsyn. Den skal derfor ingensinde blive beskadiget ved Gravning eller Pløjning eller paa anden Maade, men bestandig forblive urørt i sin nuværende Stand”.

Imidlertid glemte man at påføre tinglysningen, da der blev skrevet skøder til udflyttergården Højballegård, der opstod på jord frasolgt fra ovennævnte Palle Hansens ejendom i Borum. Efter et par ejerskifter af

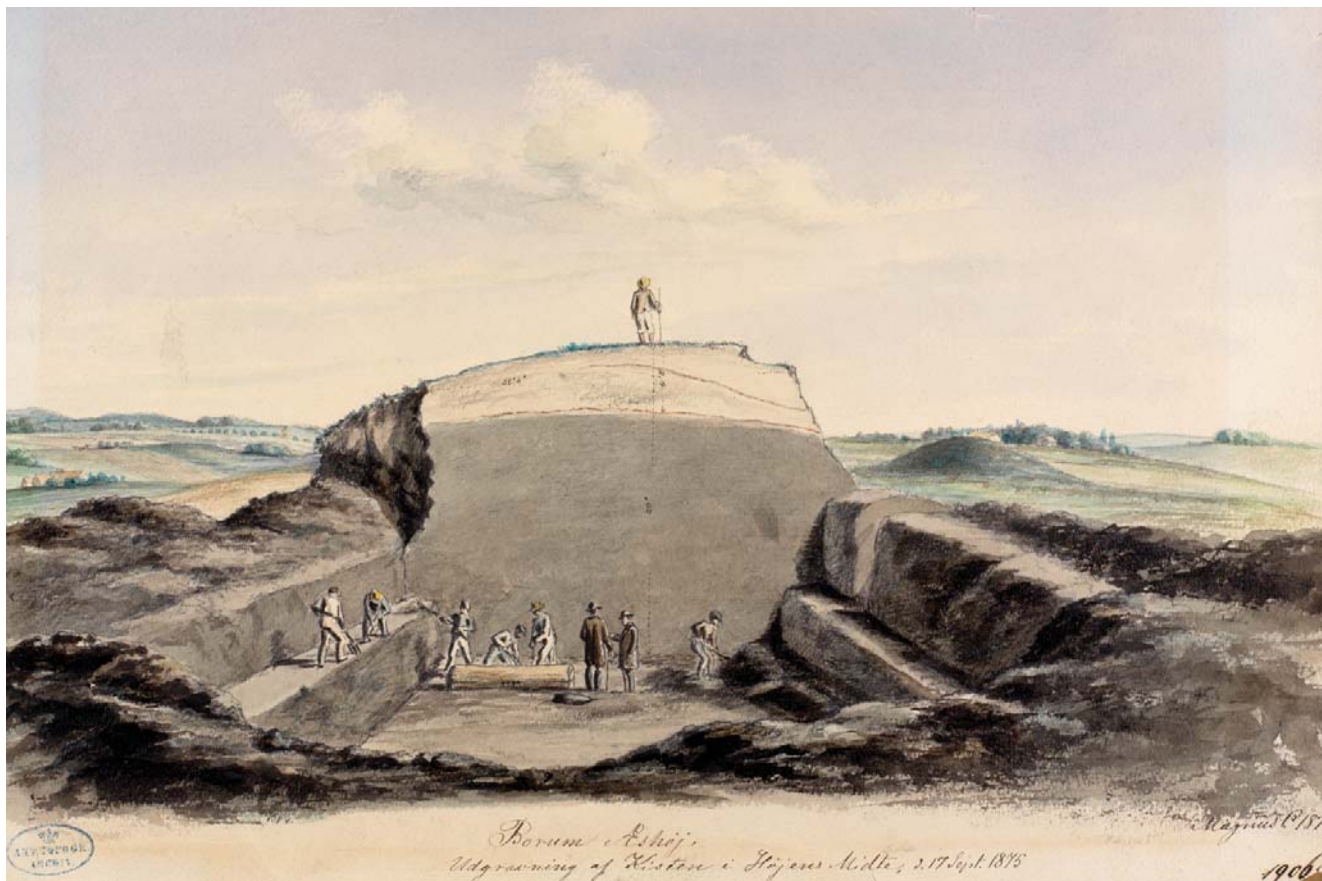


Fig.1: Udgravning af Borum Eshøj i september 1875. I baggrunden ser man Eshøj IV.

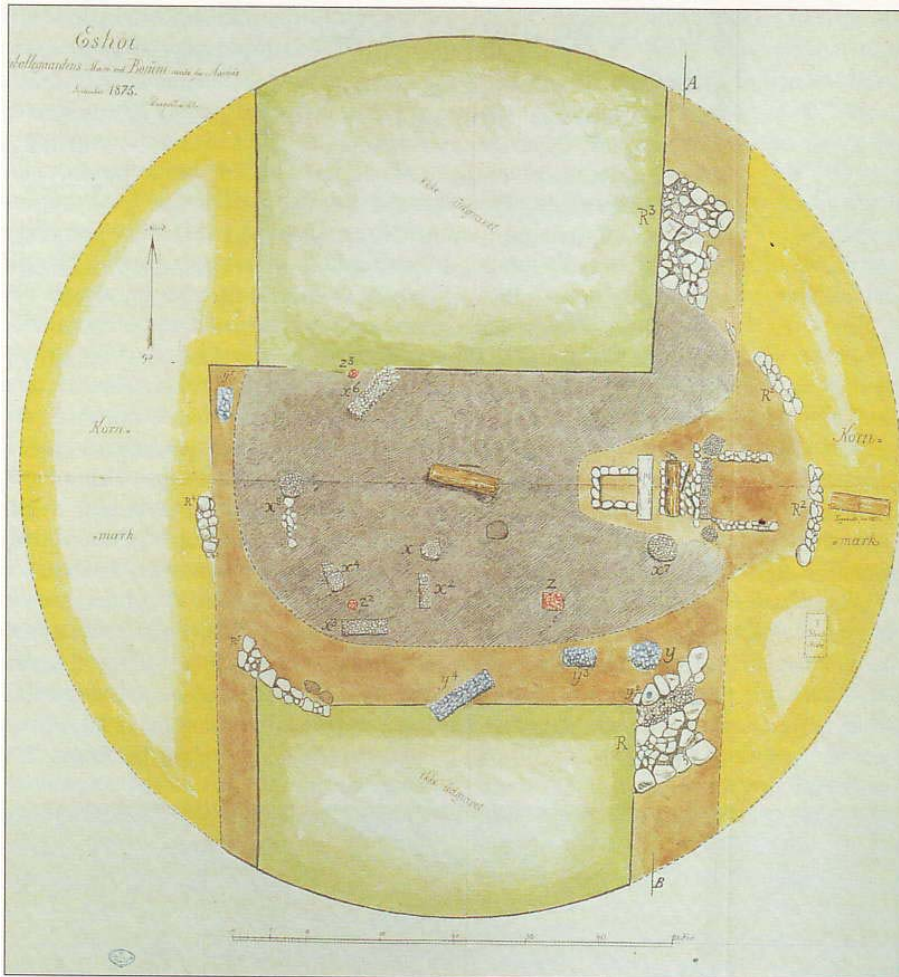


Fig. 2: Grundplan af Borum Eshøj tegnet i forbindelse med udgravningen i 1875. Til højre i billedet ser man placeringen af den først fundne egebul, den gamle kvindes grav. Imellem nogle stensætninger står den unge mands egebul og i højens midte den gamle mands egebul. Øverst i billedet en ikke udgravet del, som indeholder det, der i dag er tilbage af højens.

Grundplanen viser, at der i anlægget har været mange stenkonstruktioner, hvis formål ikke kendes. Det ses også, at højen har været omgivet af en bred stenkranse, et stengærde, noget man ikke kender fra andre høje.

Det kunne være meget interessant, om man engang i fremtiden kunne få lejlighed til igen at udgrave denne flade, hvor der kan forventes mange fund og konstruktioner, bl.a. ardspor og stolpesætninger.



Fig. 3: Fundene i den først fundne egebul - den gamle kvindes grav.

gården, kom der en ny ejer, Søren Ovesen, der i april 1871 begyndte at tage jord fra højen til forbedring af sin jord. Ved dette arbejde fandt man i højens østside en egebul, der indeholdt skelettet af en 40-50-årig kvinde, en særdeles velbevaret klædedragt og et meget rigt gravudstyr. Gravfundet blev behandlet meget hårdt, men senere samlet ind og sendt til Oldnordisk Museum i København, skønt den nystiftede Antikvariske Samling i Århus ikke gerne ville aflevere dette enestående fund.

Efter fundet blev man klar over, at man havde glemt at påtegne, at højen var fredet, hvorfor fredningen blev ophævet. Det medførte, at man i 1875 foretog en udgravning af højen for det meste finansieret af enken til gårdejer Palle Hansen. Ved denne lejlighed fandt man yderligere to egekistegrave i højen, dels graven af en ung mand og i højens centrum graven af en ældre mand (Fig. 1 - 5).

I 1890'erne foretog Den Antikvariske Samling i Århus yderligere gravninger i højen dog uden at finde noget. I 1904 blev der placeret et geodætisk fixpunkt i den lille rest af højen, der endnu ikke var blevet fjernet. Dette punkt medførte, at højresten forblev uberørt, og i 1937 blev højresten fredet.

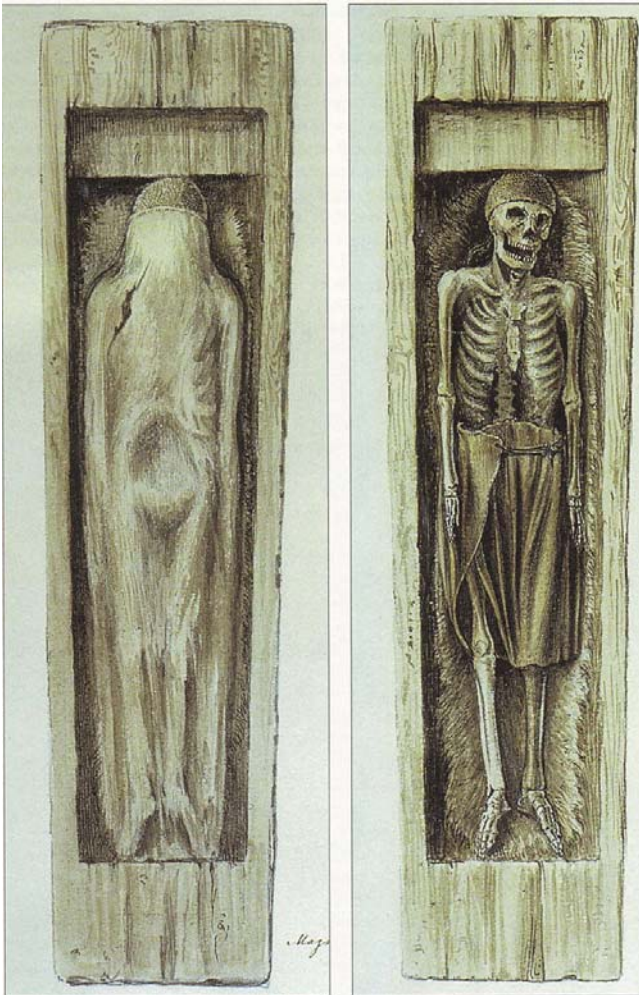


Fig. 4: Den gamle mands egebul med liget tegnet lige efter åbningen, og til højre efter at et dækkende tæppe er fjernet.

Nyere udgravninger ved Borum Eshøj

I mange år har vi på Moesgård Museum følt, at man ikke rigtig har kendt til den enestående lokalitet, der ligger i Århus kommune. Dette havde bl.a. medført, at der var rejst vindmøller på Eshøjplateauet, endog så tæt som 100 meter fra selve Eshøj.

Museet ønskede, at man blev gjort mere opmærk-



Fig. 5: Den unge mand som han i dag er udstillet på Nationalmuseet.

som på, hvilket enestående sted Eshøj er, hvorfor det blev besluttet at foretage udgravninger i en eller flere af de overpløjede gravhøje, der lå tæt ved Eshøj (fig. 6). På sigt kunne det evt. komme på tale at lade nogle af højene genopføre og evt. skabe en slags monumentpark på stedet.

Sammen med amatørarkæologer fra foreningen Østjyske Amatørarkæologer og med kursushold fra Folkeuniversitetet i Århus begyndte museet i 1988 udgravningen af det, vi kalder for **Eshøj II**, eller Johannes'

Fig. 6: Området ved Borum Eshøj fotograferet efteråret 1987. Man ser resten af selve Eshøj, samt tre overpløjede høje. Disse høje blev udgravet af Moesgård Museum i årene 1988 til 1996. Til venstre ses Eshøj II, i midten IV og til højre III.





Fig. 7: Der graves i Eshøj II, mens andre foretager opmålinger af Eshøj IV og Eshøj III (til højre i billedet).

Høj, opkaldt efter amatørarkæologen Johannes Clausen, der med stor iver deltog i udgravningen af højene (fig. 7).

Allerede i 1959 var der af en skoleelev gravet i højen, hvorved der var fundet rester af et bronzesværd, en bæltékrog og en bronzeøkse. Udgravningen blev standset, og museumsinspektør Georg Kunwald fra museet placerede bl.a. en sodavandsflaske der, hvor drengen havde gjort fundet. Det blev lovet, at museet ville fortsætte udgravningen det følgende år.

Ved museets udgravning i årene 1988 til 1991 blev der øverst i højen fundet sporene efter en grav, hvis gravlagte har haft et armbånd af bronze (fig. 9 nr. D). Midt i højen blev der fundet en stenlægning, der har støttet en egebul, ganske som i selve Eshøj (fig. 8). På bunden af gravlejet lå sodavandsflasken intakt, desuden flere dele til sværdet og en bøjlenål (fig. 9 A og



Fig. 8: Stenlægning der har støttet egebul placeret midt i gravhøjen Eshøj II. I baggrunden ses selve Eshøj.

B). I højfylden fandt vi stedet, hvor bronzeøkse var fundet, ligesom der her lå rester af en ragekniv (fig. 9 F og G). Under en stenlægning i højfoden blev der fundet en urnegrav (fig. 9 E). Højen var ikke omgivet

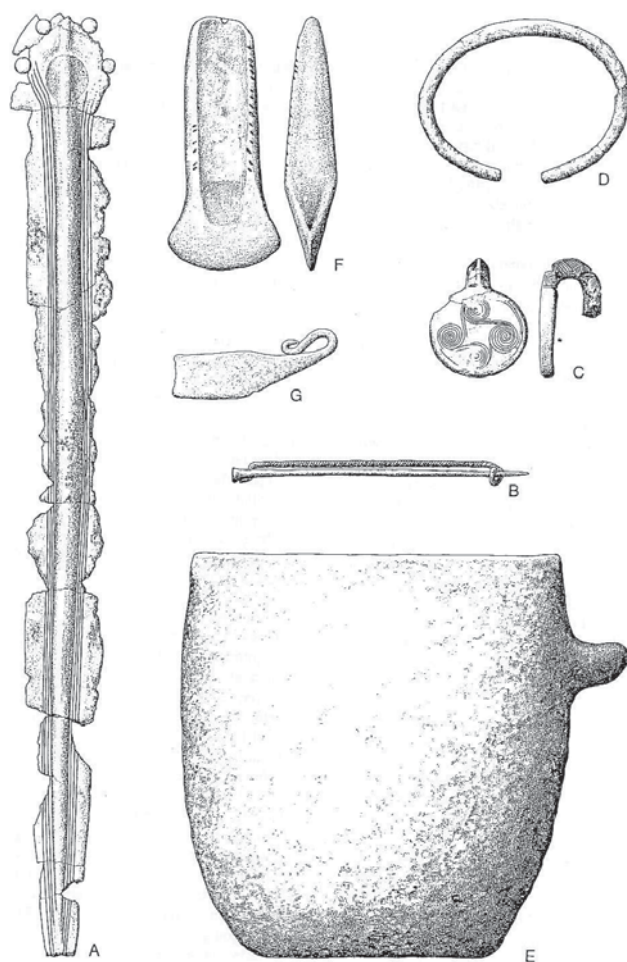


Fig. 9: Gravfund fra Eshøj II: A, B og C sværd, bøjlenål og bæltékrog fra den centralt placerede kiste, D armbånd fra den højtliggende grav, E urne placeret i højfoden, F og G økse og ragekniv der lå i højfylden.

af randsten. En fjerdedel af højen, den nordvestlige kvadrant, blev efterladt urørt til en fremtidig udgravning.

Under udgravningen af Eshøj II fik vi besøg af lærer Kaj Jensen fra Sabro Korsvejsskole. Han syntes, det var meget interessant med vore udgravninger, hvorfor han gerne ville have lov til, under museets ansvar, at udgrave en anden høj. Derved blev **Eshøj III**, her også kaldet Kajs Høj udgravet. I udgravningen deltog mange skoleelever fra Sabro, samt et frivilligt valghold med elever fra 14 til 80 år. Midt i højen blev der også her fundet stenlægningen til en egebul, men desværre var der ingen oldsager i graven. Under højen blev der fundet mange flotte ardspor fra pløjninger af området. Højen blev gravet i perioden 1989 til 1992 (fig. 10 og 20).

Den sidste af de overpløjede høje, der lå tæt på Eshøj, kaldes for **Eshøj IV** eller Pouls høj, opkaldt efter formanden for Østjyske Amatørarkæologer, der var meget aktive ved udgravningen af denne høj efter afslutningen på Eshøj II i 1991. Den overpløjede høj var over 1,5 meter høj, og der var store forventninger til, hvad den kunne indeholde. Det viste sig, at der havde været en gravplyndring midt i højen, men at der lidt nord for midten havde stået en egebul næsten uden stenstøtte. Denne stenbul, hvor få cm egetræ endnu var bevaret, var desværre også uden gravgaver.

Interessant ved denne høj er det, at den var omgivet af en række store randsten, der op ad højsiden og foran randstenene havde et stentæppe-se fig. 11.

I den nordlige del var højen lagt ovenpå sporene efter et to-skibet langhus, der oprindeligt var 19,4 m langt og 6,5 meter bredt. Huset er 14C-dateret til cirka 2000 f.Kr., dvs. 700 år ældre end højen, men egetømmeret, som der er lavet datering på, kan have haft en vis egenalder, så huset er måske et par hundrede år yngre, end dateringen viser. Huset er et af de bedst bevarede der er fundet fra den tid, og hører til blandt de ældste huse i Århus.



Fig. 10: Udgravning på Eshøj II - Kajs Høj. Denne høj var omgivet af en flot stencirkel, og i midten lå stenlægningen til en egebul.

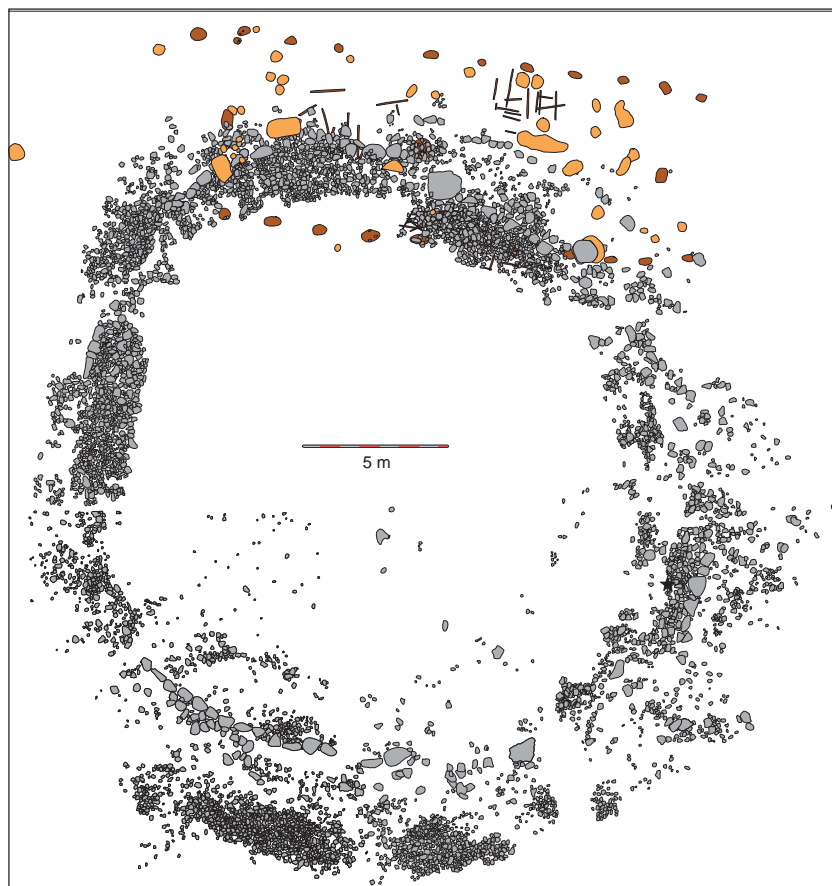


Fig. 11: Eshøj IV der viser stenlægninger og randsten, samt at højen i nord dækkede over et to-skibet langhus-se udtegnet nedenfor.



Oldtidspark?

Genopførelse af højene

Området ved Eshøj er et betydningsfuldt arkæologisk sted, hvor der er gjort væsentlige fund samt foretaget mange undersøgelser, der har vakt megen opmærksomhed. Museet tog derfor initiativet til at lade de udgravede høje genopføre, vel vidende at museet ikke ejede jorden, hvorpå højene lå. Dette kunne da også kun ske med megen velvilje fra områdets ejer gårdejer, Kristian Hyldgaard Pedersen på Højballegård.

Den jord, der ved museets udgravninger møjsommeligt er gravet op med skovl og graveske og efterfølgende transporteret bort på trillebør, blev med gravemaskiner igen lagt tilbage på højene (se fig. 12).

Det to-skibede langhus i nordsiden af Eshøj IV fik egestolper (sponsoreret af Frijsenborg) placeret i de oprindelige stolpehuller. Stolpernes længde over jorden skulle nogenlunde markere husets væg- og taghøjde (se fig. 13). Ved at gå indeni "huset" får man en vis fornemmelse af dets størrelse.

Genopførelsen af højene har givet et markant indtryk af et gravhøjsfelt og skønt det, at tre af højene er "nye", fornemmes en storslået stemning (fig. 14).

Erhvervelse af området

Siden midten af 1990'erne har museet årligt betalt jordens ejer et beløb for leje af det areal, hvorpå vi havde genopført højene. Imidlertid havde museet ingen garanti for, at højene ved et ejerskifte kunne forblive



Fig. 12: Gravemaskine i færd med genopførelse af Eshøj III - Kajs Høj.



Fig. 13: Eshøj IV-Pouls Høj, hvor egestolpe markerer stedet for hustomten, der lå dækket af højen.



Fig. 14: De tre genopførte høje ved Eshøj, set i nogenlunde samme vinkel som på fig. xx. Man ser fra venstre: Eshøj II, Eshøj IV, selve Eshøj og Eshøj III.

som genopførte, dersom en ny ejer ikke ønskede aktiviteter på arealerne tæt op til Højballegård. Den nuværende jer på gården var villig til et salg af nogle hektar omkring højene, hvilket betød, at andre omfattende arealer af gården også skulle afhændes.

I de forløbne år har museet søgt mange forskellige instanser om økonomisk hjælp til erhvervelse af et areal omkring højene, således at der her kunne laves en in-situ monumentpark. Trods velvilje fra Århus amt og Århus kommune var det herfra ikke muligt at få midler til erhvervelsen.

I 2004 lykkedes det at få kontakt til Inge og Asker Larsens Fond, der i 2006 bevilligede 1,1 mio. kr. til køb af 5 ha jord omkring Eshøj, se fig.15. Med denne erhvervelse er det nu muligt at sikre området, samt at lægge planer for dets fremtid.

Andre tiltag ved Eshøj

Friluftsskuespil

Udgravningerne ved Eshøj gav en del opmærksomhed, ikke mindst blandt beboerne i Borum og Sabro. Foruden at de deltog i udgravningen af en gravhøj, Eshøj III, tog de initiativ til at danne foreningen "Eshøjspillet", hvis formål var at promovere bronzealderren på Eshøjplateauet. Dette skulle bl.a. ske ved at opføre et friluftspil ved Eshøj i juni 1993.

I løbet af vinteren 1992/93 havde flere hundrede per-



Fig. 16: Scene fra opførelse af friluftsskuespillet Boreas i sommeren 1993 ved Eshøj.

soner fra de fire sogne, der mødes ved Eshøj, været beskæftiget med at sy dragter og lave rekvisitter til spillet. Spillet begyndte med fire processioner, der kom fra de omkringliggende landsbyer, Skivholme, Lading, Sabro og Borum, for på arealet foran højene og vores udgravninger at opføre et spil (fig. 16 og 21). Hver af de seks aftener omkring Skt. Hans var der omkring tusinde tilskuere, der her fik en flot oplevelse af og introduktion til de folk, der er gravlagt på og ved Eshøj. Til spillet var der komponeret ny musik, der bl.a. blev fremført af seks lurblæsere, ligesom stude gik på arealet og trak en ard. Imponerende var det at opleve, at områdets tyre svarede igen, når lurblæsere havde spillet!

I 1997 blev der igen opført en friluftsskuespil ved

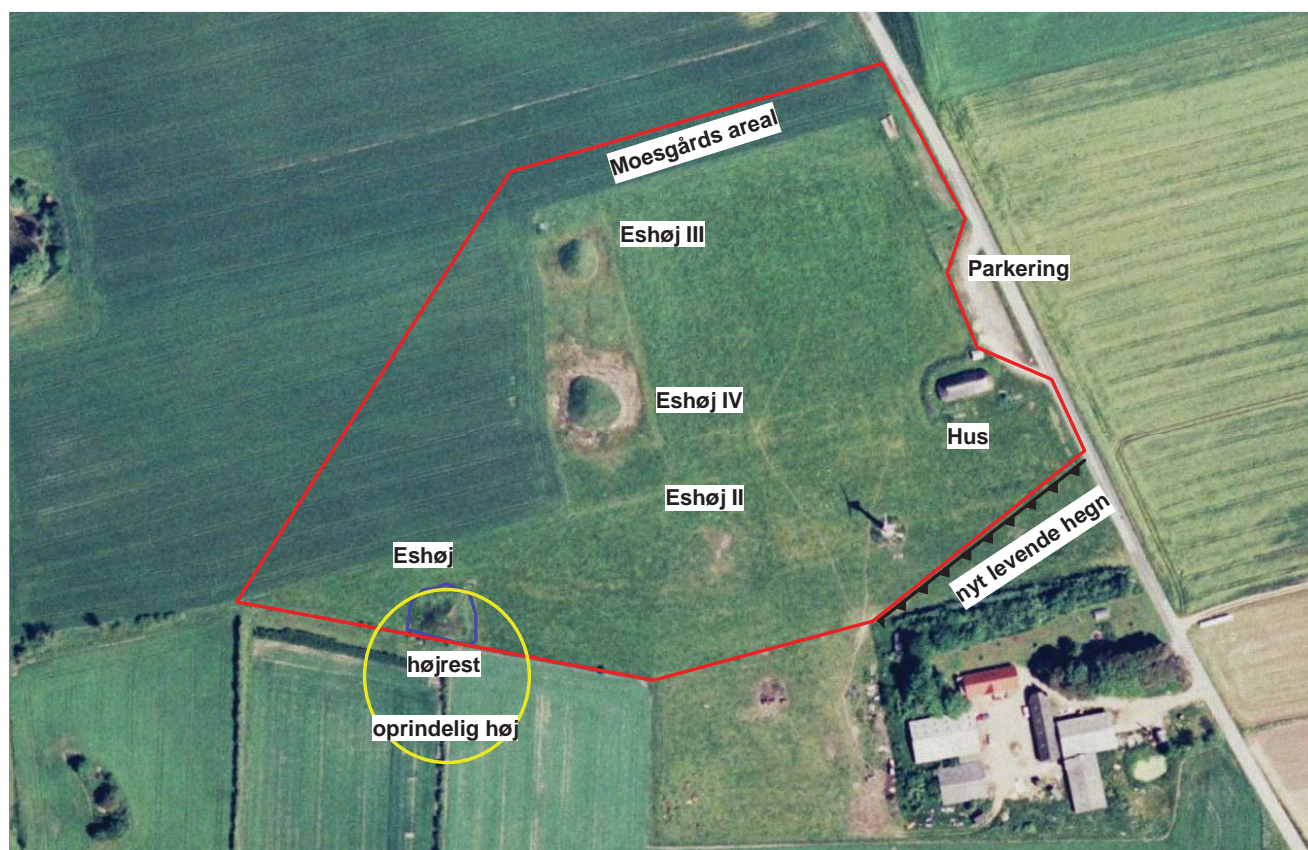


Fig. 15: Området ved Borum Eshøj, der er erhvervet af Moesgård Museum (vist med rødt). Desuden ses den del af selve Eshøj, der endnu er bevaret (omkranset med blå) og højens oprindelige udstrækning (omkranset med gult).



Fig. 17: Eshøjhuset med en gruppe af unge mennesker, der deltog i dets opførelse.

højene. Foreningen Eshøjspillet, der står bag spillene, havde også planlagt at opføre endnu et skuespil – Cumulus – til opførelse midt om sommeren 2006, men da det ikke lykkedes at opnå fuld støtte (2 mio. kr.) til projektet, har foreningen kort før jul 2005 aflyst opførelsen og tilbagesendt de ca. 1,5 mio. kr., der var bevilget.

Rekonstruktion af bronzealderhus

På lokalbefolkningens initiativ blev der i 1993-94 opført en tro kopi af et tre-skibet bronzealderhus. Dette hus ligger ude ved Eshøjvejen og giver en flot introduktion til området. Eshøjhuset er den eneste kopi af et bronzealderhus, der er opført i Jylland, og måske i Danmark (fig. 17).

Huset er opført af ulønnet arbejdskraft, samt af grupper af langtidsledige og unge tilknyttet internationale arbejdslejre organiseret ved et samarbejde mellem Sabro Undomgsskole, Sabro Korsvejsskole, Sabrospejderne og foreningen ”Eshøjspillet”. De økonomiske midler til huset er indsamlet lokalt. Huset drives i dag af en egen forening, hvis formand er lærer Flemming Thisted fra Sabro Korsvejsskole. Denne forening sørger for vedligeholdelse af huset samt for arrangementer, der foregår i huset.

Senere har man ved det store hus opført en lille ”økonomibygning”, hvori der er opstillet et tørkloset. På længere sigt vil det være ønskeligt, om der evt. kan laves et rigtigt toilet i bygningen, især hvis området får mange besøgende. Hertil kræves dog en del installationer, bl.a. vand og el.

Friluftsgudstjenester

I sensommeren 2007 blev der afholdt en friluftsgudstjeneste ved højene, og det er planen at afholde andre gudstjenester.

Valborgaftener

Foreningen bag Eshøjhuset har genoplivet en gammel lokal tradition med at holde Valborgaften den sidste



Fig. 18: Eshøj IV og III der er ved at vokse til i ukrudt.

aften i april. Her mødes et halvt hundrede mennesker i huset til hyggeligt samvær og afbrænding af bål.

Pleje af Eshøjarealerne

Selve Eshøj er et fredet fortidsminde, der efter amternes nedlæggelse, i dag skal plejes af Århus kommune.

De genopførte høje er ikke omfattet af fredninger, hvorfor det er museets opgave at pleje dem. Imidlertid er det vanskeligt at overkomme dette arbejde, hvorfor højene ofte ser ret mistrøstige ud - se fig. 18.

Det vil være ønskeligt, om pleje af de genopførte høje kunne ske på samme måde, som det sker med selve Eshøj, dvs. være en kommunal opgave. Det vil nok indebære, at der skal slås græs på højene et par gange om året.

Arealet mellem højene skal også plejes. For nuværende har museet en aftale med Kristian Hyldgaard, at han kan slå hø på arealet, da han ikke længere ønsker at holde husdyr. I det højt voksende græs har han slået arealer fri til stiforløb. På sigt vil det være ønskeligt, om der blev holdt ”børnevenlige” dyr på arealet. Det vil i så fald kræve en indhegning af området samt et ansvar for pasning af dyreholdet.

I 2007 og 2008 har Kristian Hyldgaard efter dyrkning af korn sået græs på arealet.

Det er aftalt i forbindelse med erhvervelsen af jorden, at museet skal plante et levnede hegn på grænsen mellem Kristian Hyldgaards jord og museets jord ud for hans ejendom (fig. 15). Hegnet skal plantes over en strækning på cirka 100 meter, og har lovet at det vil ske efter høst 2008. Det vil være godt, om man sætter planter, der også fandtes i bronzealderen. Analyser af pollen viser, at man på den tid havde et landskab karakteriseret ved: birk, hassel, elm, lind, eg og ask. Det bør aftales, hvordan planterne holdes fri for ukrudt, indtil de har fået fat. Man kunne overveje at lave en beplantning, der er mere buet end blot at sætte planterne i lige rækker. Omkring Egtvedpigens genopførte gravhøje har man forsøgt at genskabe et bronzealderlandskab



Fig. 19: 360 graders foto taget den 1.juli 2008 fra toppen af Egtvedpigens genopførte gravhøj. Den gruppevis anbragte beplantning består af planter karakteristiske for bronzealderen, bl.a. hassel, eg, røn, tjørn, el og tørst.

ved at lave en beplantning, som sat i grupper, består af: eg, hassel, tjørn, røn el og tørst.

Forud for plantning vil museet foretage en arkæologisk afdækning af det 100 meter lange plantespor. Dette skal ske med henblik på at undersøge, om der i denne del af området skulle være spor efter forhistoriske aktiviteter. Ved anlæggelsen af parkeringspladsen ved huset blev der fundet en affaldsgrube med keramik, der kan være samtidig med aktiviteterne ved højene.

Formidling af Eshøjene

Det er planen, når arealet er tilgængeligt, at der opsættes en serie informationstavler. En omfattende informationstavle om hele området skal placeres ved parkeringspladsen ved indgangen til arealet. Ved huset og ved de enkelte høje bør der opsættes mindre informationstavler. Man bør tilstræbe, at informationstavlerne ikke skæmmer anlæggene.

Det vil være ønskeligt, om man på Eshøj IV's nordside kunne lave et træarrangement, således at besø-

gende især benyttede denne høj for at komme højt nok op.

Man bør se på de mange levende hegn, der er i området, og som er ved at forhindre, at man kan se op til højene, især fra Stillingvejen. Det vil være ønskeligt, at højgruppen er synlig fra alle verdenshjørner.

Det vil være ønskeligt, om skolerne, måske under ledelse af Sabro Korsvejsskole, fik mulighed for at benytte området til formidling af bronzealderen. Der kunne f.eks. laves anlæg, der muliggør maling af korn, stegning i jordovne o.lign.

På bestemte dage skal der være adgang til bronzealderhuset, gerne informeret ved skiltning.

Moesgård Museum kan nogle gange om året have omvisninger på arealet, også informeret ved skiltning og i dagpressen.

Der bør opsættes borde og laves toiletforhold til besøgende.

Der skal laves aftale med vejvæsenet om opsætning af vejskilte med Skt.Hanskors, der viser frem til området.



Fig. 20: Til højre ses den sidste rest af Eshøj. Højens oprindelige form er søgt markeret.

Videre tiltag på arealet

Man bør overveje en erhvervelse af de arealer, hvorpå selve Eshøj lå (se fig. 15, det gule område med omgivelser). Efter erhvervelse bør man finde midler til en udgravning heraf. Umiddelbart kan det se ud til, at der endnu er bevaret 1 til 1,5 m af højen. På sigt kunne man evt. genopføre højen med overskudsjord, eller man kan markere dens form ved udspændte jernbånd eller lignende (fig. 20). Den oplyste bonde, Palle Hansen, der i midten af 1800-tallet kæmpede for højens bevarelse, bør æres ved et tiltag til genskabelse af højens storhed.



Fig. 21: Eshøj III - Kajs Høj. Man ser hele højen frilagt med stenlægningen der støttede egebulen. På fladen tydelige spor efter ardløjning.



Fig. 22: Opførelse af Eshøjspillet Boreas i juni 1992.



Fig. 23: Amatørarkæologer i færd med af frilægge stenkonstruktioner i Eshøj II - Johannes' Høj. I baggrunden selve Eshøj.