

Til Folketingets transportudvalg

Vedr. vej 26 Århus – Viborg

Fra Eshøjforeningen Eshøjhusets Venner – kontaktperson: Flemming Thisted

Vores interesser i Borum Eshøj området er skabt gennem mere end 25 års aktiviteter i området med kulturhistorisk baggrund – udgravninger – oplysningsvirksomhed - kulturelle aktiviteter på stedet - store friluftsfeststillinger og er fortsat gennem formidlingsvirksomhed om bronzealder og Borum Eshøj – de sidste 21 år med udgangspunkt i vores kopi af et bronzealderhus – Eshøjhuset. Interaktionen imellem lokalsamfundene på tværs af kommuner og andre skel har også været en prioriteret indsats.

Vores primære sigte er her og nu at sikre de kulturhistoriske og landskabsmæssige værdier på Borum Eshøjmassivet samt sikring af gode interaktionsmuligheder gennem bevarelse af gode veje på tværs i lokalområdet.

Borum Eshøj i sig selv er den eneste internationalt kendte arkæologiske lokalitet i Århus Kommune – og fredningsmæssigt kendt som en af de allerførste frivillige fredninger i Danmark.

Indenfor den internationale arkæologiske verden er fundene herfra af stor betydning. Herunder særligt de 3 kistebegravelser med bl.a. enestående velbevarede dragtfund fra bronzealderen.

Højdedraget trækker blikket langt fra i mange retninger – fra syd ad Stillingvej – mange kig langs Viborgvej ved Sabro – enestående markant sammenhæng med Lading Søområdet og en landskabelig dominans omkring massivet ved f. eks. Terp, Herskind, Skivholme og Borum.

Bronzealderens grave var udtryk for slægtens velstand, mange hektar agerjord, der blev lagt øde for hver gravhøj – pral og status og åndelighed, der skulle ses viden om – også for kommende slægtsled. Ingen steder indenfor Århus-området har så vidstrakte udsyn i alle retninger.

Fra højene ses i klart vejr til Jelshøj syd for Århus – Trehøje på Mols – Himmelbjerget og ned til højderne ved Horsens-området og tilsvarende dybe udsyn i øvrige retninger.

Vi har haft accept af den af vejdirektoratet anbefalede vejføring nord på delstrækning 2 vest for Stillingvej – idet den tager mest hensyn til kulturarvsområde Borum Eshøj og de landskabelige værdier i istidslandskabsforløbet mellem Borum Eshøjs morænebakker og til Dødishullet Lading sø med den fredede, usædvanlig gradvise (og fredede) overgang mellem Lading og sø.

Vi kan nu konstatere at denne anbefaling udfordres fra en række parter, der allerede har haft foretræde for transportudvalget. Vi finder det derfor nødvendigt at kunne argumentere overfor transportudvalget for fastholdelse af vejdirektoratets anbefaling.

Både vejføring syd og midt er ødelæggende for oplevelsen af det istidsskabte landskab i overgangen fra Lading over Lading Sø til Eshøjmassivets morænebakker.

Bronzealderens folk valgte hyppigt med omhu højtliggende partier, der præsenterede sig langt væk til deres gravfelter med gravhøje. Mange steder i landet er sådanne felter druknet i senere aktivitet

og installationer. Ved Borum Eshøj har man et flot eksempel på et åbent landskab med disse elementer bevaret. De af de foreslåede vejføringer midt og syd berørte områder kan herudover være potentielt fundrige – herunder også det fredede område ned til Lading sø.

Vi erindrer os at kulturarvsstyrelsen sidst talte om ” **kulturarvsareal af national betydning** ” og ”**et uvurderligt og umisteligt tab af kulturarv**”, ved motorvejspassage i kulturarvsarealet.

Vi vedlægger udviklingsplaner for Borum Eshøjområdet med et par år på bagen. Dele af dem er virkeliggjort siden da og planerne om arealet udvides stadig.

Kulturarvsstyrelsens inddragelse af Borum Eshøj som centralt element i projekt ”Danmarks Oldtid i Landskabet” har bragt fornyet information og skiltning.

Kommende seværdighedstavler ved omliggende veje vil givet øge det i forvejen pæne antal, der besøger stedet. Herudover vil Moesgårds Museums inddragelse af Borum Eshøjfundene ved det nye museums indvielse givet forøge opmærksomheden.

Bemærkninger til lokale vejlukninger, der hæmmer samspillet i lokalområdet omkring Borum Eshøj:

Forslag syd.

Det er meget uheldigt, at Bakkevej ikke bevares og helt unødvendigt, da landskabsbro laves der med sti under. Bevarelse af vej (evt. med højderestriktion) vil være let at etablere. Reduceret adgang til skovarealerne syd for Lading Sø. Godt at Eshøjvej bevares gennemført.

Forslag midt

Det er meget uheldigt at muligheden for trafik rundt om Lading Sø + skovene op til søen helt ødelægges – ligesom adgangen til Lading Sø bliver for dårlig. Landskabskvaliteterne skal kunne opleves af lokale, ikke kun af motorvejstrafik. Godt at Eshøjvej bevares gennemført.

Forslag nord

Flere veje mellem Marcusminde-Skjoldelev-området ud til Gl. Viborgvej bør bevares. Godt at Eshøjvej bevares.

Herudover peger vi på at en endelig afklaring af linjeføring, er væsentlig for alle i området!

På vegne af Eshøjforeningen Eshøjhusets Venner.

Flemming Thisted Damvej 58, 8471 Sabro flemming.thisted@skolekom.dk 40152195

Vedlagte bilag som filer:

Kort over det kulturarvsbeskyttede område.

Udviklingsplanerne for området.

Herunder uddrag fra Kulturarvsstyrelsens oprindelige hørings svar ved første høring samt placeringsskitse.

Det er Eshøjforeningens opfattelse, at kulturarvsarealet stadig helt bør undgås – hvilket bedst sker ved at fastholde vejdirektoratets anbefaling af linieføring nord.

Her et par internetsider, der fortæller dele af den lokale historie fra arealet:

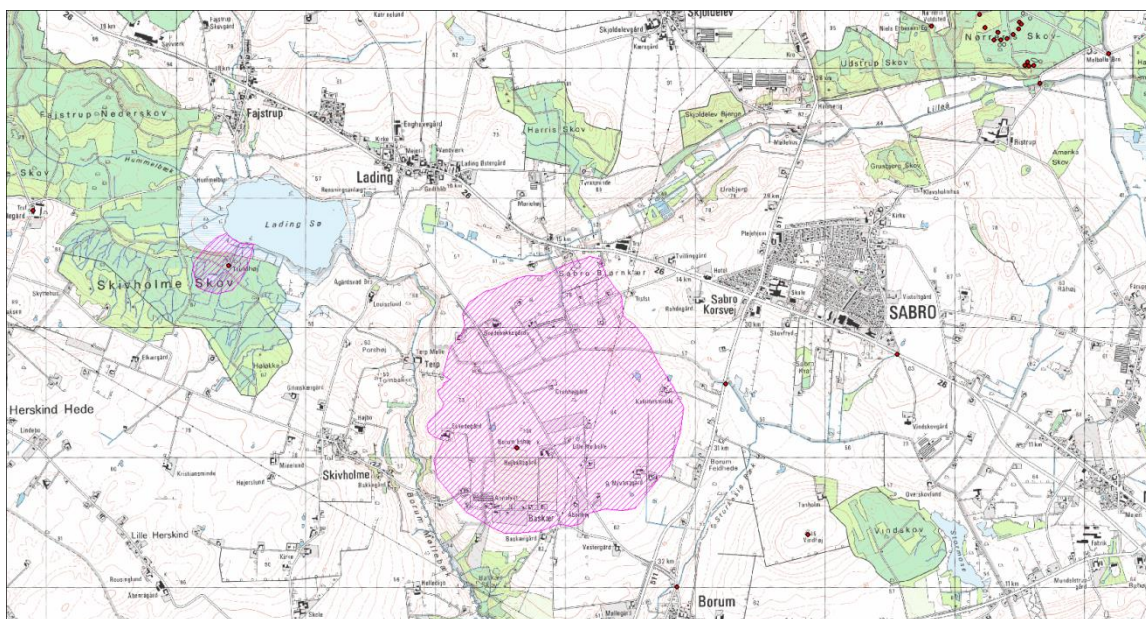
<http://www.fortidsmindeguide.dk/Borum-Eshoej.br009.0.html>

http://fortidsmindeguide.dk/fileadmin/fortidsmindeguide/grafik/fm_guide/PDF_Udskrifter/38_Borum_Eshoej.pdf

Sådan skrev Kulturarvsstyrelsen ved første høring til vejdirektoratet.

(Sakset ud af deres svar af Flemming Thisted)

I den østlige del af Rute 26 strækning 6 deles forslag til linjeføring i to, hvor den sydlige linjeføring passerer gennem et **kulturarvsareal af national betydning med nr. 15.01.01.:63**. Jf. beskrivelse af kulturarvsarealet nedenfor. Arealet omfatter bl.a. den fredede gravhøj **Borum Eshøj (frednings nr. 2413:01)** med fornemme egekister fra bronzealderen. Hele arealet rummer massive arkæologiske spor jf. teksten nedenfor, og vil ikke alene være særdeles bekosteligt at udgrave, men vil også være et uvurderligt og umisteligt tab af kulturarv. Jf. Hammel kort 2:



Hammel kort 2 med Borum Eshøj kulturarvsarealet.

Kulturarvsstyrelsen anbefaler, at man ikke berører det aktuelle kulturarvsareal eller fredede fortidsminder

Anne Nørgård Jørgensen (Konsulent kulturstyrelsen)