

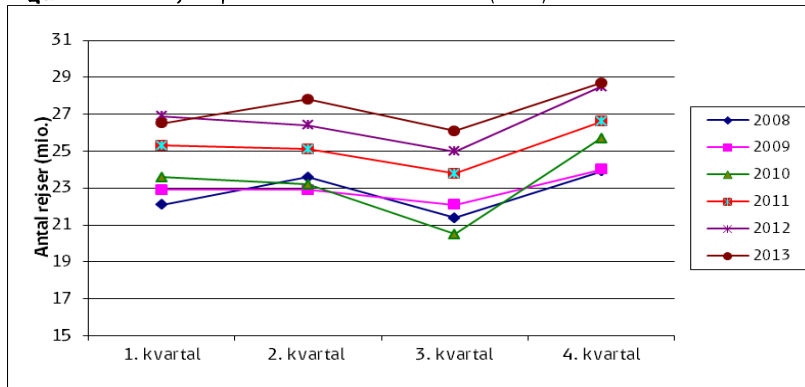


Afrapportering DSB S-tog 4. kvartal 2013

1. Antallet af rejser

I 4. kvartal 2013 blev der foretaget 28,7 mio. rejser på S-banen, hvilket er en lille stigning i forhold til samme kvartal sidste år.

Figur 1: Antal rejser pr. kvartal i 2008 til 2013 (mio.)



Koncernsekretariat & Jura

17. februar 2014

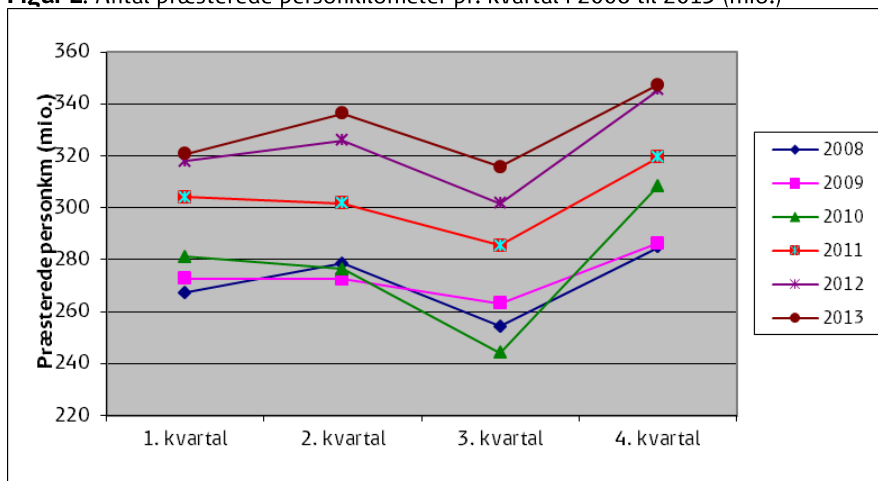
DSB
Sølvgade 40
DK-1349 København K

Mobil 24 68 67 76
rujj@dsb.dk
www.dsb.dk

2. Antallet af præsterede personkilometer

På S-banen blev der i 4. kvartal 2013 præsteret 347 mio. personkilometer, hvilket ligeledes er en lille stigning i forhold til 4. kvartal 2012.

Figur 2: Antal præsterede personkilometer pr. kvartal i 2008 til 2013 (mio.)



3. Antallet af kørte tog på de i bilag 1 nævnte strækingsafsnit i forhold til trafikeringsplanens krav herom

I bilag 1 og 2 sammenholdes oplysninger om antallet af kørte tog på de strækingsafsnit, der nævnes i kontrakten mellem Transportministeriet og DSB S-tog om S-togstrafikken udført som offentlig service i perioden 2005-2014. Bilag 1 vedrører hverdage og bilag 2 vedrører lørdage og søndage.

Tabellerne viser kolonnerne "TRM", "Plan" og "Faktisk".

"TRM" er den trafik, som er angivet i trafikeringsplanen.

"Plan" er den trafik, der planlægges gennemført, når der tages højde for publicerede særkøreplaner i forbindelse med planlagte infrastrukturarbejder.

"Faktisk" er den gennemførte trafik, når der tillige tages højde for uplanlagte aflysninger.

Af bilag 1 og 2 fremgår det, at den faktisk gennemførte trafik i 4. kvartal 2013 i al væsentlighed svarer til den planlagte trafik.

Reduktionen i den planlagte produktion ligger i aftentimerne og skyldes primært et køreledningsarbejde mellem Valby og Vanløse. I en enkelt weekend har togdriften været indstillet mellem Lyngby og Holte grundet arbejde på Sorgenfri station.

4. Erstatningskørsel med bus

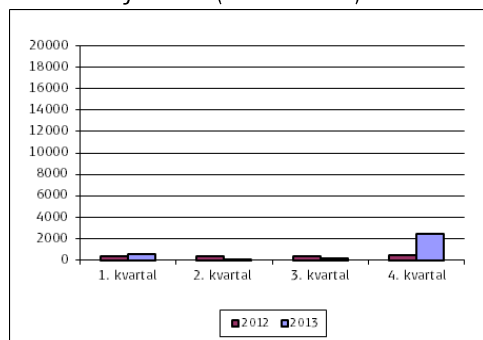
Erstatningskørsel med bus opdeles i erstatningskørsel som konsekvens af driftsforstyrrelser og kørsel som følge af planlagte driftsændringer.

I figur 3 og 4 er omfanget af erstatningskørsel vist for 2012 og 2013.

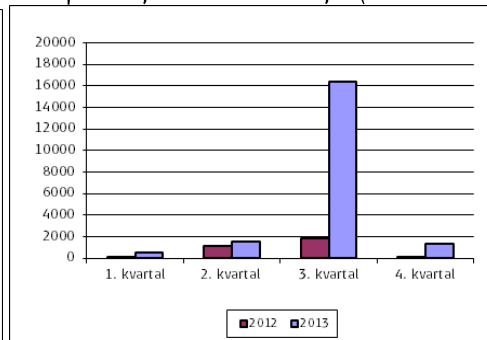
Den ikke-planlagte erstatningskørsel med bus fremgår af figur 3. Omfanget udgjorde 2.402 timer i 4. kvartal 2013. I figur 4 vises erstatningskørslen i forbindelse med planlagte driftsændringer. Omfanget udgjorde 1.396 timer i 4. kvartal 2013.

Årsagen til den markante uplanlagte erstatningskørsel er de voldsomme efterårsstorme som bragte togtrafikken til standsning af flere omgange.

Figur 3: Buskørsel i forbindelse med driftsforstyrrelser (målt i timer)



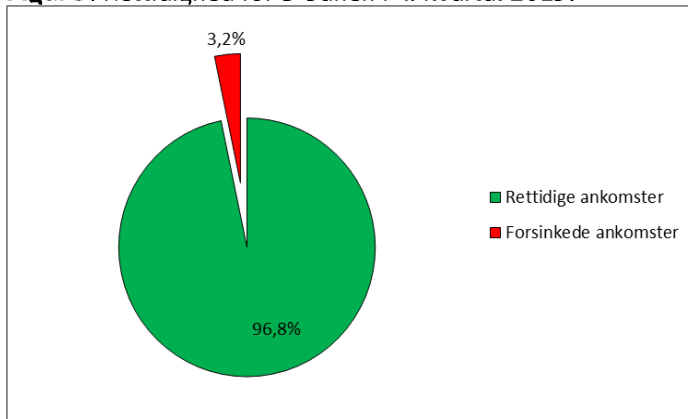
Figur 4: Buskørsel i forbindelse med planlagte driftsændringer (målt i timer)



5. Rettidighed

Rettidighed er udtryk for, hvor stor en andel af den afviklede togtrafik, som ankommer rettidigt.

Figur 5: Rettidighed for S-banen i 4. kvartal 2013.



Som det fremgår af figur 5, var rettidigheden 96,8 pct. på S-banen i 4. kvartal 2013 hvilket er markant højere end trafikkontraktens krav på 94,0. Rettidigheden er målt på baggrund af 2.116.638 ankomster hvoraf 68.742 var forsinkede. Rettidigheden i 4. kvartal 2012 var på 94,4 pct.

På dette sted i rapporten fremgår normalt en tabel over enkelthændelser som har påvirket med end 100 tog. I denne rapport er tabellen udskiftet med en anden som viser de større hændelser fordelt på kategori, og som inkluderer regularitets og pålidelighedspåvirkninger i pct. og antal ankomster, samt ansvaret herfor.

Table 1: Større rettidighedspåvirkninger i 4. kvartal 2013

Årsagstype	Ansvar	Antal hændelser	Påvirkning - Pålidelighed	Påvirkning - Rettidighed	Aflyste ankomster	Forsinkede ankomster
Vejrlig	Ekstern	54	1,46	0,48	32.156	10.237
Sikringsanlæg	Banedanmark	456	0,14	0,53	2.994	11.291
Hærværk	Ekstern	161	0,19	0,16	4.128	3.483
Personpåkørsel	Ekstern	6	0,17	0,14	3.783	3.047
Politi	Ekstern	75	0,09	0,12	2.024	2.628
Generelle materielle fejl	DSB	71	0,11	0,10	2.497	2.029
Fejl under vedligehold	Banedanmark	8	0,08	0,06	1.804	1.168
Bremsesystem	DSB	43	0,03	0,09	633	1.843
Cykler	DSB	440	0,00	0,11	48	2.394
Vognkasse	DSB	73	0,03	0,08	705	1.672

6. Pålidelighed

Pålideligheden er udtryk for forholdet mellem den planlagte trafik og antallet af aflysninger. Som det fremgår af tabel 2 var pålideligheden 96,4 i 4. kvartal 2013, hvilket som udgangspunkt ikke opfylder kontraktkravet for pålidelighed i 2013 på 97,5 %.

Korrigeres for force majeure i forbindelse med efterårsstormene ender pålideligheden for 4. kvartal på 98,8 %, hvilket er et stykke over kontraktkravet.

Pålideligheden i 4. kvartal 2012 var 96,7 pct. (korrigeret for force majeure til 97,1)

Det bemærkes at rettidigt varslede aflysninger for DSB S-tog ofte er små i forhold til de uretttidigt varslede aflysninger. Dette skyldes at planlagte stationsankomster løbende korrigeres som følge af planlagte infrastrukturarbejder.

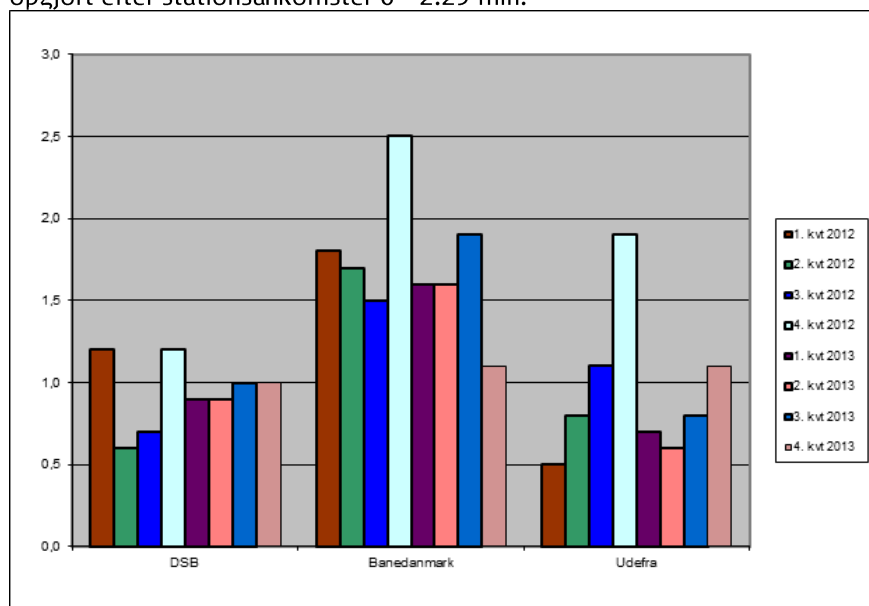
Tabel 2: Pålidelighed på S-banen 4. kvartal 2013

	Planlagte stationsankomster	Rettidigt varslede aflysninger	Uretttidigt varslede aflysninger	Pålidelighed
4. kvartal 2013	2.196.223	0	79.878	96,4
4. kvartal korrigeret for force majeure	2.064.673	0	25.074	98,8
ÅTD	8.719.710	0	218.584	97,5
ÅTD korrigeret for force majeure	8.565.368	0	157.920	98,2

7. DSB S-tog og Banedanmarks andele i forsinkelser i forhold til rettidigheden opgjort efter stationsankomster

I figur 6, hvor fordelingen af irregulariteten er vist, fremgår det, at DSB S-tog i 4. kvartal 2013 var ansvarlig for 1,0 pct. af forsinkelserne af den afviklede trafik.

Figur 6: DSB S-tog og Banedanmarks andele af forsinkelser i forhold til rettidigheden opgjort efter stationsankomster 0 - 2.29 min.



8. Belægning

Belægningsopgørelsen er vedlagt som bilag 3.

I 2013 er opgørelsen suppleret med en standardafvigelse for belægningsprocenterne.

Standardafvigelsen er et udtryk for hvor stor spredning der er omkring middelværdien. Jo mindre standardafvigelse, des tættere ligger størstedelen af de observerede belægningsprocenter på middelværdien.

Middelværdien er gennemsnit af belægningsprocent pr. dato for hverdage

Ligeledes er det udarbejdet en supplerende tabel (bilag 3b) som viser antallet af personer der benytter de tog som kører på den pågældende strækning i det pågældende interval", og "antallet af sæder som er udbudt i de tog som kører på den pågældende strækning i det pågældende interval".

Der er tale om gennemsnitstal for hverdage.

Rapporten vedlægges som Excel fil

Bilag 1

S-tog pr. 20. min. - hverdage		Hverdag														
		Grundbetjening					Supplement					Ekstra kørsel				
		TRM	4. kvartal 2013		ÅTD		TRM	4. kvartal 2013		ÅTD		TRM	4. kvartal 2013		ÅTD	
			Plan	Faktisk	Plan	Faktisk		Plan	Faktisk	Plan	Faktisk		Plan	Faktisk		
Det centrale afsnit		3,0	2,9	2,7	3,0	2,9	2,0	2,0	1,9	2,0	1,9	1,0	1,0	0,8	1,0	0,9
	Valby-Dybbølsbro															
	Dybbølsbro-København H	5,0	4,8	4,6	4,8	4,7	4,0	3,9	3,7	3,9	3,7	1,0	1,0	0,8	1,0	0,9
	København H-Østerport	5,0	4,8	4,6	4,8	4,7	4,0	3,9	3,7	3,9	3,7	1,0	1,0	0,8	1,0	0,9
	Østerport-Svanemøllen	4,0	4,0	3,8	3,9	3,8	4,0	3,9	3,7	3,9	3,7	1,0	1,0	0,9	1,0	0,9
	Svanemøllen-Hellerup	3,0	3,0	2,8	2,9	2,8	3,0	2,9	2,7	2,8	2,7					
Køge-strækningen																
	Køge-Solrød Strand	1,0	1,0	1,0	1,0	1,0	1,0	0,9	1,0	1,0						
	Solrød Strand-Hundige	1,0	1,0	1,0	1,0	1,0	2,0	1,7	1,6	1,8	1,7					
	Hundige-Dybbølsbro	2,0	2,0	1,9	1,9	1,8	2,0	1,9	1,8	1,9	1,7					
Høje Taastrup-strækningen																
	Høje Taastrup-Glostrup	1,0	1,0	1,0	1,0	1,0	1,0	0,9	1,0	1,0	1,0	1,0	1,0	0,8	1,0	0,9
	Glostrup-Valby	1,0	1,0	1,0	1,0	1,0	1,0	0,9	1,0	1,0	1,0	1,0	1,0	0,8	1,0	0,9
Frederikssund-strækningen																
	Frederikssund-Ballerup	1,0	1,0	1,0	1,0	1,0	1,0	1,0	1,0	1,0	1,0					
	Ballerup-Valby	2,0	1,9	1,8	2,0	1,9	1,0	1,0	1,0	1,0	1,0					
Farum-strækningen																
	Svanemøllen-Buddinge	1,0	1,0	1,0	1,0	1,0	1,0	0,9	1,0	0,9	1,0	1,0	0,9	1,0	1,0	
	Buddinge-Farum	1,0	1,0	1,0	1,0	1,0	1,0	0,9	1,0	0,9	1,0	1,0	0,9	1,0	0,9	
Hillerød-strækningen																
	Hellerup-Lyngby	2,0	1,9	1,7	1,8	1,8	2,0	1,9	1,8	1,9	1,8					
	Lyngby-Holte	2,0	1,8	1,7	1,8	1,8	2,0	1,9	1,7	1,9	1,8					
	Holte-Hillerød	1,0	1,0	0,9	1,0	1,0	1,0	0,9	1,0	0,9						
Klampenborg-strækningen																
	Hellerup-Klampenborg	1,0	1,0	1,0	1,0	0,9	1,0	1,0	0,9	1,0	0,9					
Ringbanen																
	Hellerup-Flintholm	2,0	2,0	2,0	2,0	2,0	2,0	1,9	1,8	2,0	1,9					
	Flintholm-Ny Ellebjerg	2,0	2,0	2,0	2,0	2,0	2,0	1,9	1,8	2,0	1,9					

Bilag 2

S-tog pr. 20. min. – lørdag og søndag		Lørdag										Søndag				
		Grundbetjening					Supplement					Grundbetjening				
		TRM	4. kvartal 2013		ÅTD		TRM	4. kvartal 2013		ÅTD		TRM	4. kvartal 2013		ÅTD	
			Plan	Faktisk	Plan	Faktisk		Plan	Faktisk	Plan	Faktisk		Plan	Faktisk		
Det centrale afsnit																
	Valby-Dybbølsbro	2,0	2,0	2,0	2,0	2,0	2,0	2,0	2,0	2,0	2,0	2,0	2,0	2,0	2,0	2,0
	Dybbølsbro-København H	3,0	3,0	3,0	3,0	3,0	3,0	3,0	3,0	3,0	3,0	3,0	3,0	3,0	3,0	3,0
	København H-Østerport	3,0	3,0	3,0	3,0	3,0	3,0	3,0	3,0	3,0	3,0	3,0	3,0	3,0	3,0	3,0
	Østerport-Svanemøllen	3,0	3,0	3,0	3,0	3,0	3,0	3,0	3,0	3,0	3,0	3,0	3,0	3,0	3,0	3,0
	Svanemøllen-Hellerup	2,0	2,0	2,0	2,0	2,0	2,0	2,0	2,0	1,9	2,0	2,0	2,0	2,0	2,0	2,0
Køge-strækningen																
	Køge-Solrød Strand	1,0	1,0	1,0	1,0	1,0	1,0	1,0	1,0	1,0	1,0	1,0	1,0	1,0	1,0	1,0
	Solrød Strand-Hundige	1,0	1,0	1,0	1,0	1,0	1,0	1,0	1,0	1,0	1,0	1,0	1,0	1,0	1,0	1,0
	Hundige-Dybbølsbro	1,0	1,0	1,0	1,0	1,0	1,0	1,0	1,0	1,0	1,0	1,0	1,0	1,0	1,0	1,0
Høje Taastrup-strækningen																
	Høje Taastrup-Glostrup	1,0	1,0	1,0	1,0	1,0	1,0	1,0	1,0	1,0	1,0	1,0	1,0	1,0	1,0	1,0
	Glostrup-Valby	1,0	1,0	1,0	1,0	1,0	1,0	1,0	1,0	1,0	1,0	1,0	1,0	1,0	1,0	1,0
Frederikssund-strækningen																
	Frederikssund-Ballerup	1,0	1,0	1,0	1,0	1,0	1,0	1,0	1,0	1,0	1,0	1,0	1,0	1,0	1,0	1,0
	Ballerup-Valby	1,0	1,0	1,0	1,0	1,0	1,0	1,0	1,0	1,0	1,0	1,0	1,0	1,0	1,0	1,0
Farum-strækningen																
	Svanemøllen-Buddinge	1,0	1,0	1,0	1,0	1,0	1,0	1,0	1,0	1,0	1,0	1,0	1,0	1,0	1,0	1,0
	Buddinge-Farum	1,0	1,0	1,0	1,0	1,0	1,0	1,0	1,0	1,0	1,0	1,0	1,0	1,0	1,0	1,0
Hillerød-strækningen																
	Hellerup-Lyngby	1,0	1,0	1,0	1,0	1,0	1,0	1,0	1,0	1,0	1,0	1,0	1,0	1,0	1,0	1,0
	Lyngby-Holte	1,0	0,9	0,9	1,0	1,0	1,0	0,9	0,9	1,0	1,0	1,0	0,9	0,9	1,0	1,0
	Holte-Hillerød	1,0	1,0	1,0	1,0	1,0	1,0	1,0	1,0	1,0	1,0	1,0	1,0	1,0	1,0	1,0
Klampenborg-strækningen																
	Hellerup-Klampenborg	1,0	1,0	1,0	0,9	0,9	1,0	1,0	1,0	0,9	0,9	1,0	1,0	1,0	0,9	0,9
Ringbanen																
	Hellerup-Flintholm	2,0	2,0	2,0	2,0	2,0					2,0	2,0	2,0	2,0	2,0	2,0
	Flintholm-Ny Ellebjerg	2,0	2,0	2,0	2,0	2,0					2,0	2,0	2,0	2,0	2,0	2,0