

## Notat

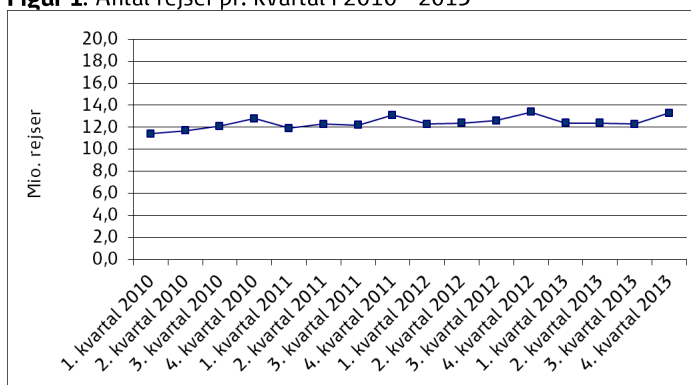


### Afrapportering Fjern- og Regionaltog, 4. kvartal 2013

#### 1. Antallet af rejser

I 4. kvartal 2013 blev der foretaget 13,3 mio. rejser med DSB's fjern- og regionaltog hvilket er et fald på 0,1 mio. i forhold til 4. kvartal 2012. Faldet skyldes primært de to efterårsstorme som er beregnet til at have medført et fald på 238.000 F&R rejser i 4. kv. 2013.

Figur 1: Antal rejser pr. kvartal i 2010 - 2013



#### 2. Antallet af kørte tog på de i trafikkontraktens bilag 1 nævnte strækningsafsnit i forhold til Trafikeringsplanens krav herom

I bilag 1 sammenholdes oplysninger om antallet af kørte tog på de strækningsafsnit, der nævnes i kontrakten mellem Transportministeriet og DSB om fjern- og regionaltog udført som offentlig servicetrafik i perioden 2005-2014, med trafikeringsplanen.

Kvartalet var præget af de to store efterårsstorme som medførte massive aflysninger.

#### 3. Erstatningskørsel med bus

Erstatningskørsel med bus opdeles i driftsforstyrrelser og planlagte driftsændringer. I figur 2 og 3 er omfanget af erstatningskørsel vist for 2013.

DSB har i 1. kvartal 2013 genberegnet gennemsnitsprisen som ligger til grund for opgørelsen af erstatningsbuskørsel. Fra 2013 er der derfor ikke medtaget historik da tallene ikke kan sammenlignes tilbage i tiden.

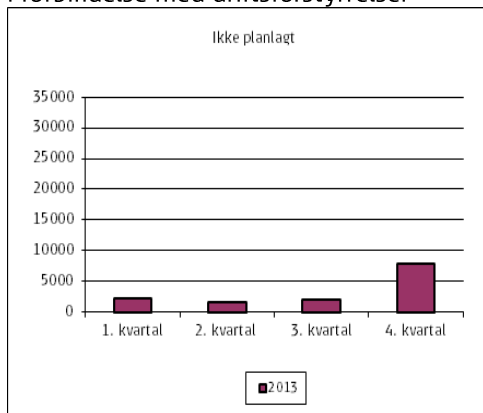
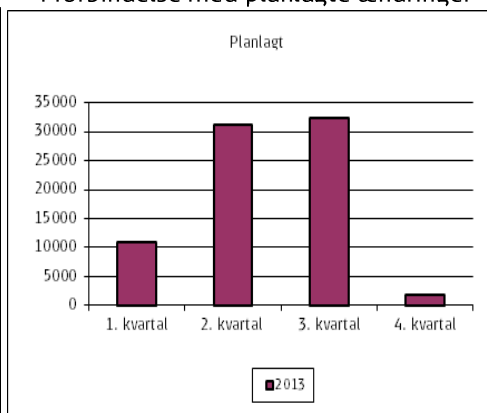
Omfanget af ikke-planlagt erstatningskørsel i 4. kvartal 2013 fremgår af figur 2 nedenfor og udgjorde 7.903 timer. Den ikke-planlagte erstatningskørsel skyldes primært de store efterårsstorme. Omfanget af den planlagte buskørsel udgjorde 1.884 timer i 4. kvartal.

### Koncernsekretariat & Jura

17. februar 2013

DSB  
Sølvgade 40  
DK-1349 København K

Mobil 24 68 67 76  
rujj@dsb.dk  
www.dsb.dk

**Figur 2:** Buskørsel i 2013 (målt i timer) i forbindelse med driftsforstyrrelser

**Figur 3:** Buskørsel i 2013 (målt i timer) i forbindelse med planlagte ændringer


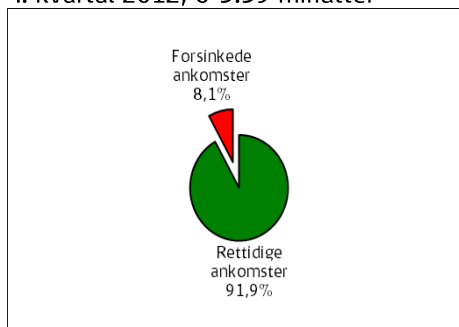
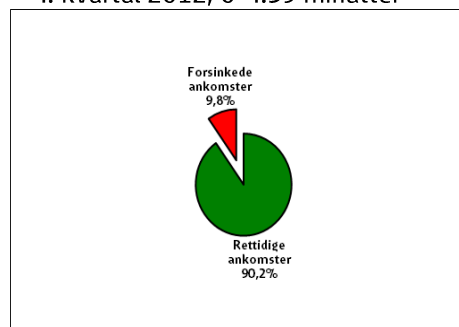
#### 4. Rettidighed

Rettidighed er udtryk for, hvor stor en andel af den afviklede togtrafik, som ankommer rettidigt. Af figur 4 nedenfor fremgår det, at 91,9 pct. af togene i 4. kvartal 2013 totalt set var rettidige inden for intervallet 0 - 5.59 minutter. Rettidigheden er beregnet på baggrund af 293.248 ankomster, hvoraf 23.804 var forsinkede. Korrigeret for force majeure var rettidigheden 92,6 pct.

I 4. kvartal 2012 var rettidigheden 92,4 pct.

Fjern- og regionaltogets rettidigheds mål er for 2013 aftalt til 90,5 % indenfor intervallet 0 - 5:59 minutter, hvorfor målsætningen er opfyldt i 4. kvartal 2013.

Inden for intervallet 0 - 4.59 minutter var 90,2 pct. af togene rettidige jf. figur 5. I 4. kvartal 2012 var rettidigheden 90,7 pct.

**Figur 4:** Rettidighed hele landet 4. kvartal 2012, 0-5.59 minutter

**Figur 5:** Rettidighed hele landet 4. kvartal 2012, 0-4.59 minutter


I tabel 2.a nedenfor fremgår rettidigheden opdelt på forskellige dele af landet i 4. kvartal, samt for 2013. Rettidigheden i østtrafikken var bedst i 4. kvartal med 95,1 pct.

Rettidigheden for 2013 endte på 92,9. Korrigeret for force majeure endte årets rettidighed på 93,1.

**Tabel 2.a:** Rettidighed 4. kvartal 2013 (rettidige tog = 0 - 5,59 min)

|             | Antal ankomster | Heraf forsinkede | Rettidighed |
|-------------|-----------------|------------------|-------------|
| Hele landet | 293.248         | 23.804           | 91,9%       |
| Fjerntrafik | 143.485         | 16.655           | 88,4%       |
| Øst         | 92.996          | 4.564            | 95,1%       |
| Vest        | 62.658          | 3.856            | 93,8%       |

|             | 2013  |
|-------------|-------|
| Hele landet | 92,9% |
| Fjerntrafik | 90,0% |
| Øst         | 95,1% |
| Vest        | 95,1% |

DSB er blevet opmærksom på en systemfejl som desværre har medført fejl i den rapporterede rettidighed i rapporterne for 1-3 kvrt. 2013. I nedenstående skema oplystes de opdaterede rettidighedstal pr. kvartal.

**Tabel 2.b:** Korrigeret rettidighed 1-4. kvartal 2013

| Rettidighed | 1. kvrt. | 2. kvrt. | 3. kvrt. | 4. kvrt. | 2013   |
|-------------|----------|----------|----------|----------|--------|
| Hele landet | 94,4 %   | 93,7 %   | 91,6 %   | 91,9 %   | 92,9 % |
| Fjerntrafik | 92,2 %   | 91,2 %   | 88,2 %   | 88,4 %   | 90,0 % |
| Øst         | 95,5 %   | 95,4 %   | 94,3 %   | 95,1 %   | 95,1 % |
| Vest        | 96,4 %   | 95,9 %   | 94,2 %   | 93,8 %   | 95,1 % |

## 5. Pålidelighed

Pålideligheden er udtryk for forholdet mellem den planlagte trafik og antallet af aflysninger. DSB har fastsat en procedure, som sikrer, at rettidigt varslede aflysninger registreres, så de efterfølgende kan dokumenteres. Samtidig annonceres aflysninger via nedenstående medier:

- På stationen: Der gemmes specifik dokumentation for, at opslag på stationer er sket.
- På internettet: Trafikken til rejseplanlæggeren logges elektronisk og lagres, så den er let tilgængelig.

Pålideligheden er udtryk for forholdet mellem den planlagte trafik og antallet af aflysninger. Pålideligheden i 4. kvartal 2013 var på 96,7 pct., korrigeret for force majeure var pålideligheden 99,5 pct. hvilket opfylder trafikkontraktens mål på 99,3 pct., og er højere end 3. kvartal 2013 (99,1) og 4. kvartal 2012 (98,8).

Årets samlede pålidelighed endte på 98,4. Korrigeret for force majeure endte pålideligheden på 99,1.

DSB er blevet opmærksom på en systemfejl som har medført fejl i den rapporterede pålidelighed i rapporterne for 1-3 kvrt. 2013. I nedenstående skema oplistedes de opdaterede pålidelighedstal pr. kvartal.

Side 4/7

17. februar 2014

**Table 3: Pålidelighed pr. kvartal 2013**

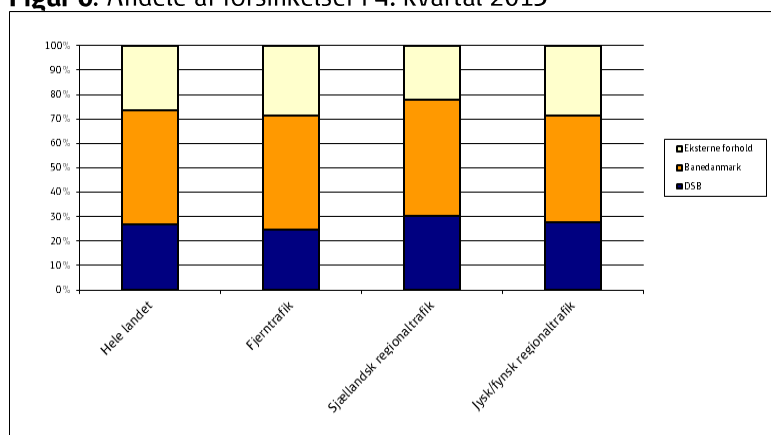
| <b>Pålidelighed</b>     | 1. kvrt. | 2. kvrt. | 3. kvrt. | 4. kvrt. |
|-------------------------|----------|----------|----------|----------|
| Planlagte ankomster     | 295.320  | 295.144  | 287.034  | 305.205  |
| Udførte ankomster       | 291.832  | 292.177  | 283.737  | 293.248  |
| Aflyste ankomster i alt | 3.488    | 2.967    | 3.297    | 11.957   |
| Rettidige aflysninger   | 351      | 702      | 599      | 39       |
| Urettidige aflysninger  | 3.137    | 2.265    | 2.698    | 10.028   |
| Pålidelighed            | 98,9 %   | 99,2 %   | 99,0 %   | 96,7 %   |

## 6. Andele af forsinkelser

I figur 6 herunder vises forsinkelserne i 4. kvartal 2013 opdelt efter, hvorvidt de er forårsaget af DSB, Banedanmark eller eksterne forhold.

I 4. kvartal 2013 forårsagede DSB 26,8 pct. af forsinkelserne i hele landet hvilket er 10,5 procent point lavere end 3. kvartal 2013 og 4,9 procent point lavere end 4. kvrt. 2012. DSB's andel af forsinkelserne var nogenlunde jævnt geografisk fordelt med en lille overvægt i den sjællandske regionaltrafik. DSB forårsagede 24,8 pct. i fjerntrafikken, 30,2 pct. i den sjællandske regionaltrafik og 27,8 pct. i den fynsk/jyske regionaltrafik.

**Figur 6: Andele af forsinkelser i 4. kvartal 2013**



DSB er blevet opmærksom på en systemfejl som har medført fejl i den rapporterede ansvarsfordeling i rapporterne for 1-3 kvrt. 2013. I nedenstående skema oplistedes den opdaterede ansvarsfordeling pr. kvartal.

**Tabel 4: Andele af forsinkelser i 2013**

| <b>DSB</b>                | 1. kvt | 2. kvt | 3. kvt | 4. kvt | 2013 |
|---------------------------|--------|--------|--------|--------|------|
| Hele landet               | 36 %   | 33 %   | 37 %   | 27 %   | 33 % |
| Fjerntrafik               | 32 %   | 30 %   | 36 %   | 25 %   | 31 % |
| Sjællandsk regionaltrafik | 35 %   | 31 %   | 37 %   | 30 %   | 33 % |
| Jysk/fynsk regionaltrafik | 45 %   | 43 %   | 41 %   | 28 %   | 38 % |

| <b>Banedanmark</b>        | 1. kvt | 2. kvt | 3. kvt | 4. kvt | 2013 |
|---------------------------|--------|--------|--------|--------|------|
| Hele landet               | 48 %   | 50 %   | 52 %   | 47 %   | 49 % |
| Fjerntrafik               | 50 %   | 51 %   | 53 %   | 47 %   | 50 % |
| Sjællandsk regionaltrafik | 47 %   | 49 %   | 48 %   | 48 %   | 48 % |
| Jysk/fynsk regionaltrafik | 41 %   | 43 %   | 51 %   | 44 %   | 45 % |

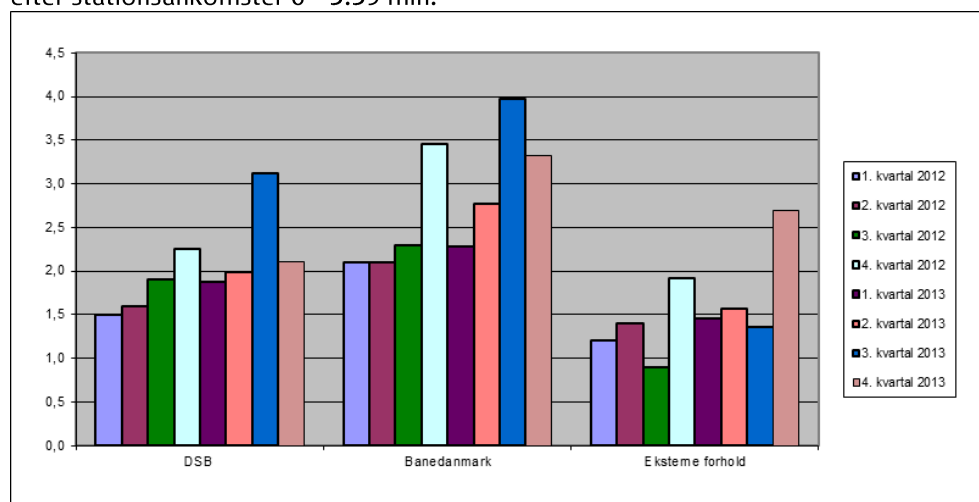
| <b>Eksterne forhold</b>   | 1. kvt | 2. kvt | 3. kvt | 4. kvt | 2013 |
|---------------------------|--------|--------|--------|--------|------|
| Hele landet               | 16 %   | 17 %   | 11 %   | 27 %   | 17 % |
| Fjerntrafik               | 17 %   | 19 %   | 11 %   | 29 %   | 19 % |
| Sjællandsk regionaltrafik | 18 %   | 19 %   | 16 %   | 22 %   | 19 % |
| Jysk/fynsk regionaltrafik | 13 %   | 14 %   | 8 %    | 29 %   | 17 % |

## 7. DSB's og Banedanmarks andele af forsinkelser i forhold til rettidigheden og opgjort efter stationsankomster 0 - 5.59 min.

I figur 7 herunder vises udviklingen i forsinkelsesandele for DSB, Banedanmark og eksterne forhold.

DSB havde ansvaret for 2,1 procent point af de samlede forsinkelser på i alt 8,1 pct. i 4. kvartal 2013.

**Figur 7:** DSB og Banedanmarks andele i forsinkelser i forhold til rettidigheden opgjort efter stationsankomster 0 - 5.59 min.



DSB er blevet opmærksom på en systemfejl som har medført fejl i den rapporterede ansvarsfordeling i rapporterne for 1-3 kv. 2013. Den opdaterede ansvarsfordeling er fremsat i tabel 5 nedenfor, og der er korrigeret herfor i figur 7.

Side 6/7

17. februar 2014

**Figur 5:** Andele i forsinkelser 2013

| Andele i forsinkelser 2013                    | 1. kv.<br>2013 | 2. kv.<br>2013 | 3. kv.<br>2013 | 4. kv.<br>2013 | 2013        |
|---|----------------|----------------|----------------|----------------|-------------|
| DSB i alt                                     | 1,9%           | 2,0%           | 3,1%           | 2,1%           | 2,3%        |
| Banedanmark i alt                             | 2,3%           | 2,8%           | 4,0%           | 3,3%           | 3,1%        |
| Andre operatører og eksterne forhold          | 1,5%           | 1,6%           | 1,4%           | 2,7%           | 1,8%        |
| <b>Irregularitet i alt i pr. kvartal 2013</b> | <b>5,6%</b>    | <b>6,3%</b>    | <b>8,4%</b>    | <b>8,1%</b>    | <b>7,1%</b> |

## 8. Belægningsprocent

DSB tilrettelægger togproduktionen således, at alle passagerer kan få siddeplads (belægning < 100 pct.) ved 90 pct. af togafgangene i myldretiden og i 95 pct. af de øvrige togafgange i det omfang, at materielbeholdningen tillader det.

DSB har indsat det til rådighed værende materiel.

I bilag 2a er *andelen* af togafgange i og uden for myldretiden på definerede strækningsafsnit med en belægningsprocent over 100 pct. fremhævet. Endvidere vises andelen af tog med en belægningsprocent over 100 på henholdsvis DSB 1', standard og på strækninger hvor både DSB 1' og standard var overbelagt.

Bilag 2b viser *antallet* af overbelagte tog på de samme strækninger med de samme kriterier.

Bilag to er opgjort på tællesnit og vedhæftet separat.

Andelen af overbelagte tog er stor på strækningen mellem København og Odense. De 2 storme i 4. kv. samt juletrafikken incl. bombetrussel på Odense banegård påvirker belægningen i særlig grad.

Mellem Århus og Hornslet er belægningen i myldretiden påvirket af reduktion af det tilgængelige MQ materiel som konsekvens af materielhaveri.

**Bilag 1:** Antallet af kørte tog pr. strækingsafsnit.

Side 7/7

| Strækning                  | 4. kvartal 2013 |            |              |
|----------------------------|-----------------|------------|--------------|
|                            | Planlagt        | Realiseret | Realiseret % |
| København H - Kbh Lufthavn | 6.037           | 5.700      | 94,4 %       |
| København H - Roskilde     | 29.583          | 28.722     | 97,1 %       |
| Roskilde - Køge            | 5.202           | 5.118      | 98,4 %       |
| Køge - Haslev              | 5.202           | 5.096      | 98,0 %       |
| Haslev - Næstved           | 5.202           | 5.088      | 97,8 %       |
| Roskilde - Holbæk          | 5.794           | 5.731      | 98,9 %       |
| Holbæk - Kalundborg        | 4.058           | 4.008      | 98,8 %       |
| Roskilde - Borup           | 21.821          | 20.977     | 96,1 %       |
| Borup - Ringsted           | 21.767          | 20.895     | 96,0 %       |
| Ringsted - Næstved         | 6.343           | 6.108      | 96,3 %       |
| Næstved - Vordingborg      | 6.343           | 6.237      | 98,3 %       |
| Vordingborg - Nykøbing F   | 6.343           | 6.219      | 98,0 %       |
| Nykøbing F - Rødby F       | 1.577           | 1.544      | 97,9 %       |
| Ringsted - Slagelse        | 10.855          | 10.552     | 97,2 %       |
| Slagelse - Odense          | 10.818          | 10.532     | 97,4 %       |
| Odense - Middelfart        | 14.520          | 13.602     | 93,7 %       |
| Middelfart - Fredericia    | 11.254          | 10.376     | 92,2 %       |
| Fredericia - Vejle         | 14.912          | 14.430     | 96,8 %       |
| Vejle - Århus H            | 10.715          | 10.367     | 96,8 %       |
| Århus H - Skørping         | 6.577           | 6.362      | 96,7 %       |
| Skørping - Aalborg         | 8.321           | 7.468      | 89,7 %       |
| Aalborg - Lindholm         | 9.429           | 8.436      | 89,5 %       |
| Lindholm - Hjørring        | 4.195           | 4.066      | 96,9 %       |
| Hjørring - Frederikshavn   | 4.195           | 4.052      | 96,6 %       |
| Fredericia - Kolding       | 6.727           | 6.491      | 96,5 %       |
| Middelfart - Kolding       | 3.329           | 3.212      | 96,5 %       |
| Kolding - Esbjerg          | 7.067           | 6.846      | 96,9 %       |
| Kolding - Tinglev          | 4.212           | 4.016      | 95,3 %       |
| Tinglev - Sønderborg       | 1.982           | 1.843      | 93,0 %       |
| Tinglev - Padborg          | 2.317           | 2.123      | 91,6 %       |
| Vejle - Herning            | 3.535           | 3.481      | 98,5 %       |
| Herning - Holstebro        | 4.078           | 3.933      | 96,4 %       |
| Holstebro - Struer         | 3.960           | 3.850      | 97,2 %       |
| Odense - Ringe             | 9.152           | 8.520      | 93,1 %       |
| Ringe - Svendborg          | 5.624           | 5.103      | 90,7 %       |
| Århus H - Hornslet         | 5.766           | 5.751      | 99,7 %       |
| Hornslet - Ryomgård        | 3.468           | 3.355      | 96,7 %       |
| Ryomgård - Grenaa          | 3.468           | 3.318      | 95,7 %       |
| Århus H - Struer           | 389             | 384        | 98,7 %       |
| Struer - Thisted           | 385             | 373        | 96,9 %       |
| København - Padborg        | 169             | 163        | 96,4 %       |
| København H - Ystad        | 576             | 538        | 93,4 %       |

7. februar 2014