

Styregruppen  
Opdateret den 3/2-2014, 20:35 (Henrik Olesen)



## Sydlig linjeføring kontra nordlig omkring Mundelstrup og Sabro

Læs mere på [www.mo-mo-mo.dk](http://www.mo-mo-mo.dk)





# Indhold

Dokumentinfo .....	3
Styregruppen i Mundelstrup/Sabro .....	3
Info om området .....	5
Baggrund .....	6
Oversigtskort .....	9
Miljøvurdering .....	11
Støj og forurening.....	13
Trafik.....	16
Menneskelige konsekvenser .....	17
Erhverv .....	20
Økonomi .....	22
En endnu bedre løsning! .....	23
Vejdirektoratets arbejde .....	26
Opsummering.....	29
Referenceliste.....	31
Figuroversigt.....	33



# Dokumentinfo

Dette dokument har til formål at beskrive forskellene imellem Vejdirektoratets 2012 linjeføring ved Mundelstrup/Sabro (den nordlige) sammenholdt med sydlige med kløverblad, som de i 2013 har fremlagt i supplerende materiale. Dokumentet er oprettet af Styregruppen i Mundelstrup.

## Styregruppen i Mundelstrup/Sabro

Styregruppen blev nedsat på et borgermøde den 12. februar 2012, hvor ca. 130 beboere fra området var til stede. Styregruppen repræsenterer 450 borgere i Mundelstrup, samt en stor del af de 2.500 borgere der bor i Sabro.

Styregruppen blev nedsat som garant for, at områdets borgere bliver hørt med en samlet stemme.

I den efterfølgende tid har der været afholdt yderligere 3 godt besøgte borgermøder, hvor sagens videre forløb har været drøftet.

Senest har vi haft borgermøde den 24. juni 2013, hvor vores mandat til fortsat at repræsentere beboerne i Sabro og Mundelstrup og fortsætte vores arbejde med at få flyttet vejanlægget til en sydligere placering, endnu engang kraftigt blev understreget.

I Mundelstrup og Sabro ser vi absolut positivt på at få en motorvej, men lad os placere den, så den generer færrest muligt.

Styregruppen anbefaler nedenstående løsning.



Figur 1: Styregruppens anbefalede løsning

Her kan læses mere om styregruppens arbejde:

Hjemmeside: [www.mo-mo-mo.dk](http://www.mo-mo-mo.dk)

Facebook: <http://www.facebook.com/groups/374637749228463/>



**Styregruppens talsmand er:**

Lars Bindløv

Email: [Lbindlov@enghouse.com](mailto:Lbindlov@enghouse.com)

Mobil: 30 57 57 48

**Styregruppen består af:**

Henrik Olesen [henrik.k.olesen@gmail.com](mailto:henrik.k.olesen@gmail.com)

Arne Mulvad [arnem@post5.tele.dk](mailto:arnem@post5.tele.dk)

Michael Remmer [fam\\_remmer@mail.dk](mailto:fam_remmer@mail.dk)

Poul Graff [pg@graff.dk](mailto:pg@graff.dk)

Kim Ole Larsen [kol@post1.tele.dk](mailto:kol@post1.tele.dk)

Lars Bindløv [Lbindlov@enghouse.com](mailto:Lbindlov@enghouse.com)

**Info om dette dokument:**

Dette dokument er skrevet af og vedligeholdes af: Henrik Olesen på vegne af Styregruppen



## Info om området

Vest for Århus langs Viborgvej (A26) ligger de to byer Mundelstrup og Sabro. Mundelstrup ligger ca. 11km fra Århus centrum, og yderligere 2km mod vest ligger Sabro. Viborgvej (A26) går direkte igennem Sabro, hvorimod Mundelstrup ligger imellem Viborgvej (A26) og Gammel Viborgvej (langs A26 på den nordlige side). Sabro havde i 2011 2.500 beboere og Mundelstrup 440. Sabro er de senere år vokset meget, men betegnes stadig som en relativ ny by. Mundelstrup har en lidt længere historie, men er først vokset de senere år. På sigt forventes de to byer at vokse sammen.

Mundelstrup har i øjeblikket status af landzone, men Århus Kommune arbejder på at få det ind under byzonen.

Begge byer ligger i en attraktiv afstand fra Århus med rimelige mulighed for offentlig transport via bus.

Skoleområdet er fælles, og børnene går på Sabro-Korsvejsskolen i Sabro. På skolen går 600 elever fordelt på klasserne fra 0 – 9. I selve Mundelstrup er der ca. 60 børn, hvoraf en del er i skolealderen. For børnene i Mundelstrup går dagligt skolebus via Gammel Viborgvej. De, som vælger at cykle, skal følge Gammel Viborgvej på halvdelen af turen for derefter at følge Viborgvej (A26) det sidste stykke.

Begge byer er forstæder til Århus, og har begge bevaret landsbypræget. Begge byer er omgivet af åbne marker, og i byerne findes hyggelige grønne områder, som især i sommerhalvåret benyttes af både børn og voksne.

Ved Mundelstrup og Sabro er der nogle mindre virksomheder samt to store i form af Dalton Beton med 160 ansatte ([www.dalton.dk](http://www.dalton.dk)) og Graff Kristensens Gartneri med 30 ansatte (<http://www.graff.dk>). Dalton Beton producerer betonelementer til både erhvervs og boligbyggeri og er især kendt for flotte trappeløsninger i beton og terrazzo. Graff har leveret blomster til forbrugerne i 80 år. Derudover arbejder de på forædling af planter og har bl.a. mikrobiologer ansat på adressen på Viborgvej.

For begge byers vedkommende er de allerede i dag hårdt belastet af trafikken på Viborgvej (A26). Fra Tilst og ind mod Århus midtby er der kun et spor i hver retning, og det giver voldsomme problemer både morgen og aften. Trafikken lukker til ved Tilst, ved lyskrydsene ved de nuværende motorvejstilkørsler til E45 og ved lyskrydsene ved Sabro, og om morgenen giver det kø helt ud forbi Sabro. Den udadgående trafik er samtidig også betydelig i myldretiden.

På grund af kødannelser ved Sabro, kan bilister fra Sabro ikke komme ud på Viborgvej, hvorfor de skyder genvej ad Grønvej til Mundelstrup.

Derudover kan man i Mundelstrup allerede i dag, især når der er østenvind, nemt høre støjen fra nuværende E45, som ligger 500m øst for byen.



# Baggrund

I efteråret 2010 var der høring i Sabro angående udbygning af nuværende Viborgvej (A26). Der blev fremlagt en linjeføring, som gik syd for Mundelstrup / Sabro og syd for den nuværende Viborgvej. Det var til stor glæde for de fleste beboere i både Mundelstrup og Sabro, da den nuværende Viborgvej derved ville blive mindre trafikeret med mindre støj og forurening til følge. Se referat og præsentation fra mødet i Sabro sidste år. <http://www.vejdirektoratet.dk/DA/vejprojekter/VVM-rute26/dokumenter/Sider/default.aspx>

Den 7. februar 2012 kom VVM-redegørelsen. Til vores store undren var linjeføringen pludselig ændret til, at man ville udbygge nuværende Viborgvej ud for Mundelstrup til en 4-sporet motorvej, og at den kommende motorvej nu skulle ligge tæt på Sabro. Det mener vi, beboere i Sabro og Mundelstrup, absolut ikke er hensigtsmæssigt. Derfor blev Styregruppen i Mundelstrup/Sabro valgt efter at VVM-redegørelsen blev offentliggjort.

På billedet nedenfor ses nederst den linjeføring, der blev peget på i 2010. Oven over er den linjeføring, der udelukkende blev peget på i VVM-redegørelsen fra 2012. Som det ses på tegningen går linjeføringen fra 2012 lige op ad Mundelstrup.

Efterfølgende blev der afholdt høring, som blev afsluttet i sommeren 2012. Både Styregruppen i Mundelstrup/Sabro, 300 borgere via en underskriftindsamling samt et enstemmigt Aarhus Byråd opfordrede Vejdirektoratet til at komme med et nyt forslag med en sydligere løsning med kløverblads tilslutning til E45.

Efter at Vejdirektoratet havde gennemarbejdet de mange høringssvar, iværksatte de ekstra undersøgelser, som resulterede i, at der blev sendt en indstilling til ministeren. På stykket fra Sabro til E45 lød Vejdirektoratets opfordring til Transportministeren, at der skulle afholdes en ny høring på 2010-linjen blot med tilføjelse af kløverbladssammenslutning ved E45 samt tilføjelse af nogle tilkørsels/afkørselsramper. Ministeren sagde god for forslaget og den 4/6-2013 kom Vejdirektoratet med et supplement til VVM-redegørelsen, hvilket blev sendt ud i ny høring med afslutning den 15/8-2013. [Link til supplementet til VVM-redegørelsen](#) Aarhus byråd bakkede igen op omkring området borgere og det lokale erhvervsliv ved med stort flertal (29 ud af 31 byrådsmedlemmer) at støtte den sydlige linjeføring. Byrådet ønskede at placere motorvejen i åbent land imellem området landsbyer samt beskytte lokale arbejdspladser og give området 600 børn en tryk hverdag i trafikken. Byrådet bakkede samtidig op omkring Styregruppens ønske om at fjerne de østvendte ramper samt lave en underføring af Borumvej (i tråd med lignende ønske fra Skanderborg Kommune).

Den 27/1-2014 kom næste kapitel i sagen. Vejdirektoratet afleverede, efter den supplerende høring en ny indstilling til Transportministeren. Ganske kort står der følgende i deres indstilling:

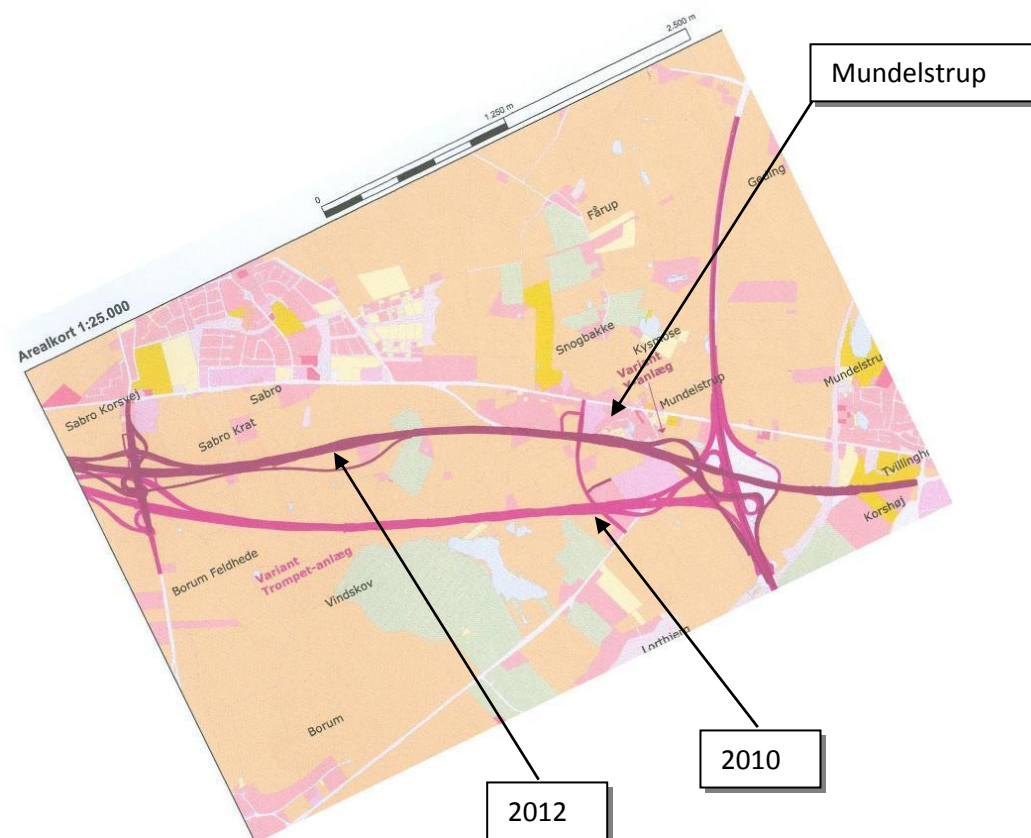
*"De to forslag om linjeføring mellem Sabro og Mundelstrup er i vid udstrækning sammenlignelige. Forskellen på de to forslag er primært i relation til inddragelse af naturformål til vejanlæg og støjpåvirkning af boligerne langs den eksisterende motortrafikvej. Ud fra en samlet afvejning af de trafikale, miljømæssige og økonomiske konsekvenser har Vejdirektoratet indstillet, at Udbygning af motortrafikvejen ligger til grund for den videre planlægning af udbygningen af Rute 26."*

Vejdirektoratet går hermed direkte imod ønske fra Aarhus Byråd, borgere i området samt lokalt erhvervsliv. Derudover negligerer de vores bekymringer for tabet af 150 til 200 arbejdspladser, og sikkerheden for 950 børn i Sabro's børneunivers. Embedsmænd hos Vejdirektoratet mener hermed at være bedrevidende end Aarhus Byråd angående bedste placering af motorvejen.

[Link til Supplerende indstilling](#)



## Sydlig linjeføring kontra nordlig omkring Mundelstrup og Sabro

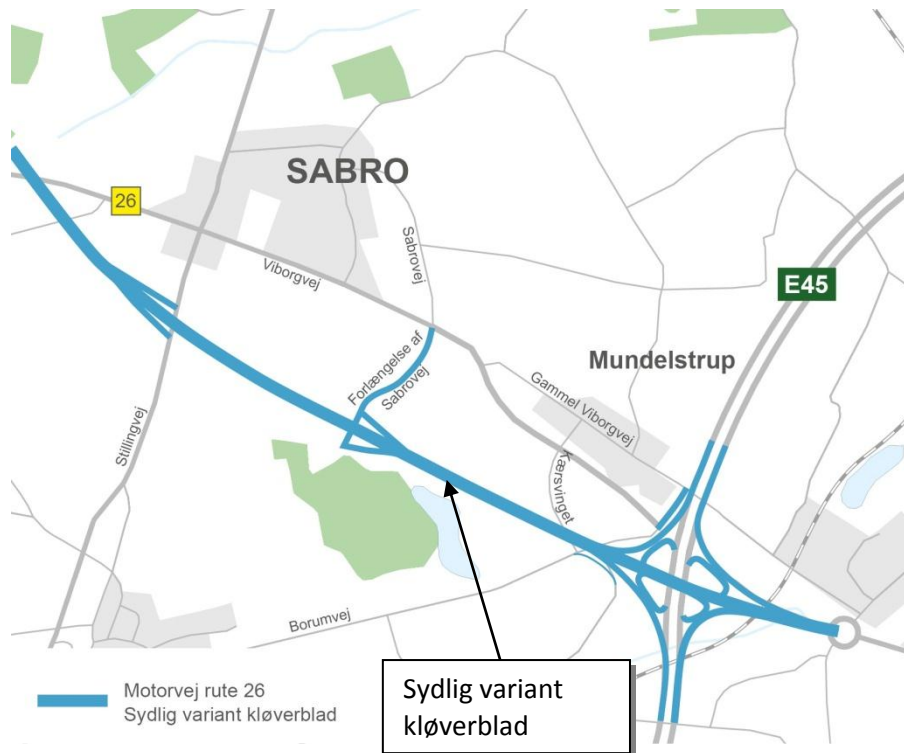


Figur 2: 2010 og 2012 linjeføring



### Sydlig variant kløverblad.

Det er denne linjeføring der er til høring. I Vejdirektoratets supplement til VVM-redegørelsen kaldes den *Sydlig variant kløverblad*.



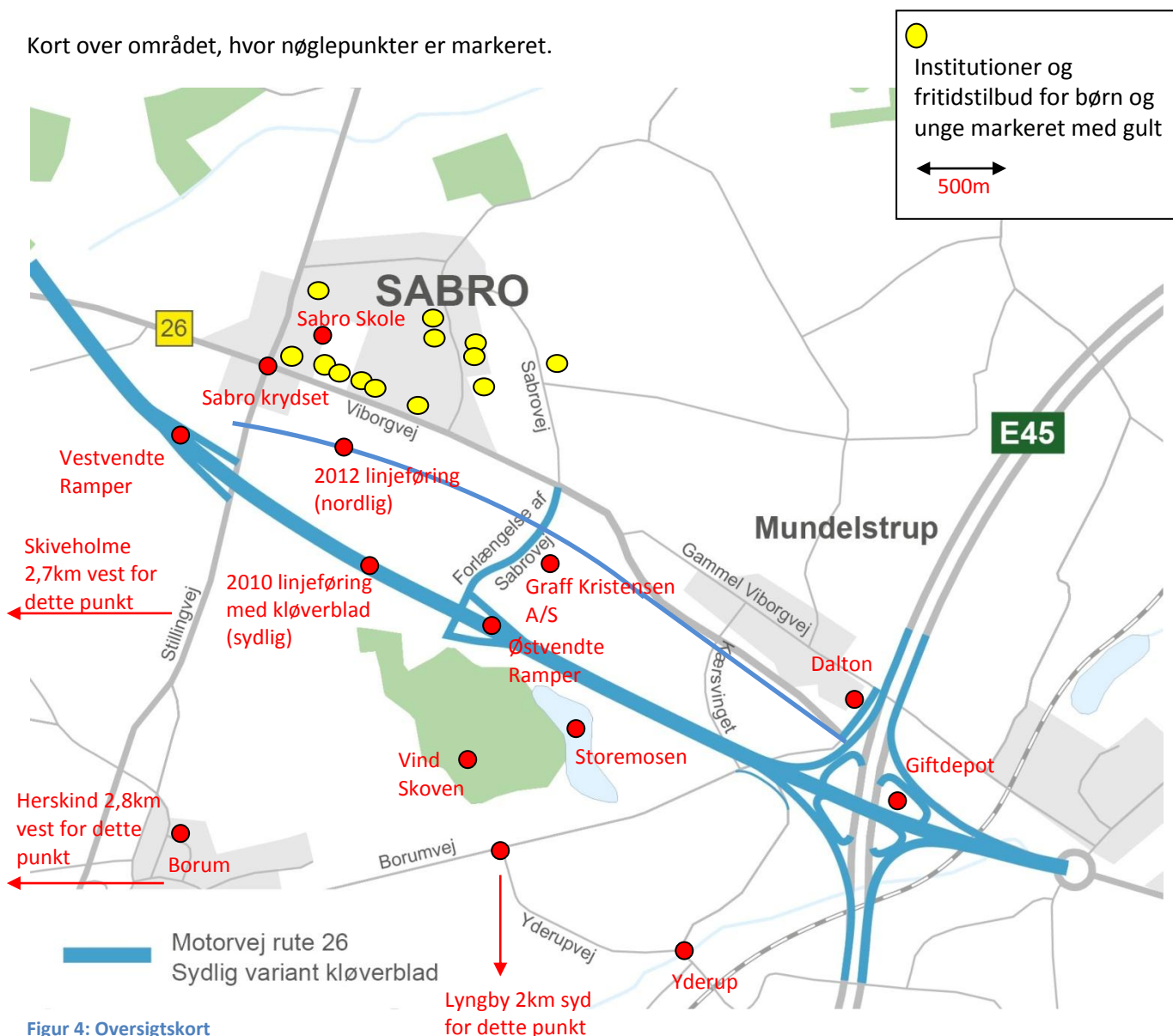
Figur 3: Sydlig variant kløverblad





# Oversigtskort

Kort over området, hvor nøglepunkter er markeret.



Figur 4: Oversigtskort

Nordlig linjeføring



Figur 5: Nordlig linjeføring

Sydlig linjeføring med kløverblad



Figur 6: Sydlig linjeføring



### Nøgletal

Afstande fra de lokale byer til linjeføringerne.

	Sydlig linjeføring	Nordlig linjeføring
Sabro centrum	1,3km	800m
Sabro nærmeste hus	500m	250m
Sabro skole	750m	500m
Mundelstrup nærmeste hus	500m	2m
Mundelstrup centrum	650m	152m
Borum nærmeste hus	1,5km	2km
Borum centrum	1,8km	2,3km

Figur 7: Nøgletal med afstande i området



# Miljøvurdering

Ifølge "Rapport 438, Supplement til rapport 402-2012" (side 5), så vil den sydlige linjeføring, på lige fod med den nordlige selvfølgelig få nogen konsekvenser for miljøet. Vejdirektoratets konklusion er dog følgende: *Med de planlagte tiltag (afværgeforanstaltninger) er det samlet set vurderet, at levevilkårene (den økologiske funktionalitet) for de beskyttede dyre- og planterarter (bilag IV-arter) ikke vil blive forringet af vejanlægget i Sydlig variant kløverblad*

Konsekvenserne for miljøet kan dog forbedres yderligere efter Styregruppens opfattelse. Vejdirektoratet skriver følgende (Rapport 438, Supplement til rapport 402-2012, side 28): *I Sydlig variant kløverblad vil der ligeledes være en øget visuel påvirkning i forhold til de oprindelige linjeføringer, idet der anlægges en ny vej med tilhørende rampeanlæg i forlængelse af Sabrovej. En del af linjeføringen og rampeanlægget til forlængelsen af Sabrovej er beliggende inden for skovbyggelinjen omkring Vindskov. Selve skoven påvirkes ikke direkte. Påvirkningen vurderes samlet set at være af væsentlig karakter.*

Vi kan kun sige igen, at ingen i hverken Mundelstrup eller Sabro ønsker de østvendte ramper placeret her. Flyttes de retur til Stillingvej vil den nye forlængelse af Sabrovej, samt rampeanlæg kunne fjernes, hvilket vil medføre en forbedring for naturen. Ligesom, at den vil forhindre "bagom" kørsel gennem Sabro af de små veje for at undgå kø ved Stillingvej/Viborgvej Krydset.



Figur 8: Flyttede østvendte ramper

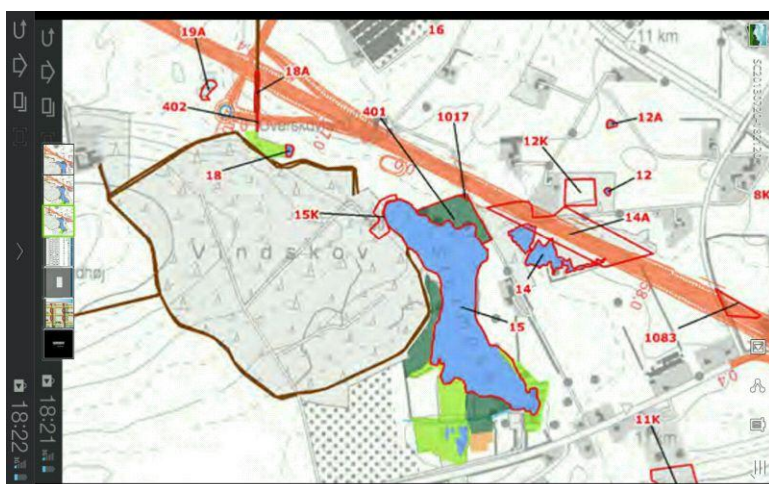
På Figur 9: Flyttede østvendte ramper i landskabet og Figur 10: Flyttede østvendte ramper i landskabet 2 ses, hvor tæt de flyttede ramper kommer på Vindskov. Samtidig illustreres, at både Vindskov og Stormosen bibeholdes uberørt af den sydlige linjeføring.

Det skal endvidere bemærkes, at Stormosen er et menneskeskabt område.

## Sydlig linjeføring kontra nordlig omkring Mundelstrup og Sabro



Figur 9: Flyttede østvendte ramper i landskabet



Figur 10: Flyttede østvendte ramper i landskabet 2



# Støj og forurening

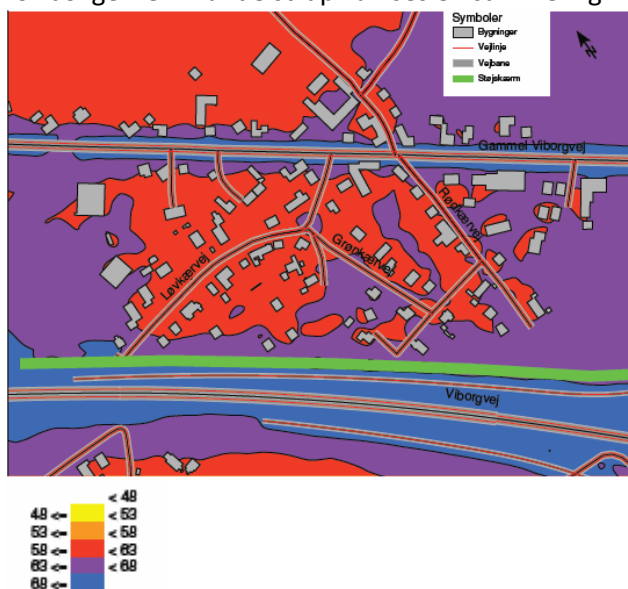
## Støj

Ifølge "Rapport 438, Supplement til rapport 402-2012" (side 5), så vil den sydlige variant give mindre støjpåvirkning af Mundelstrup. De nævner mærkeligt nok ikke noget omkring Sabro. For Sabro vil forbedringen selvfølgelig være mindre, da de allerede nu har lidt længere til motorvejen. Samtidig er der ved Sabro ikke så stor forskel på placeringerne af henholdsvis nordlig og sydlig linjeføring. Vi fastholder dog i Styregruppen, at det alligevel vil give en mærkbar forbedring, også for Sabro.

Vejdirektoratets udlægning i rapporten er følgende:

*Sydlig variant kløverblad vil give mindre støjpåvirkning af boligerne i Mundelstrup end de oprindelige linjeføringer i VVM-redegørelsen fra 2012. Det skyldes primært, at linjeføringen for Sydlig variant kløverblad er flyttet længere mod syd end i de oprindelige linjeføringer.*

For boligerne i Mundelstrup kan ses en sammenligning imellem linjeføringerne her.



Figur 11: Støj i Mundelstrup nordlig linjeføring



Figur 12: Støj i Mundelstrup sydlig linjeføring

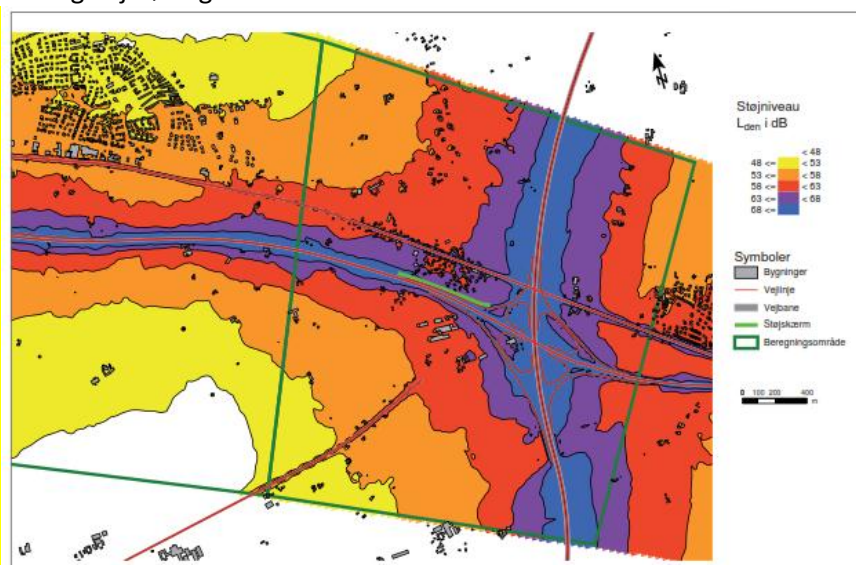
\*Læg mærke til, motorvej og støjværn ved den nordlige linjeføring er rykket ind på villagrundene og nu ligger ca. 2 meter væk fra villaer.



## Sydlig linjeføring kontra nordlig omkring Mundelstrup og Sabro



For boligerne i Sabro kan ses en sammenligning imellem linjeføringerne her.  
Nordlig linjeføring

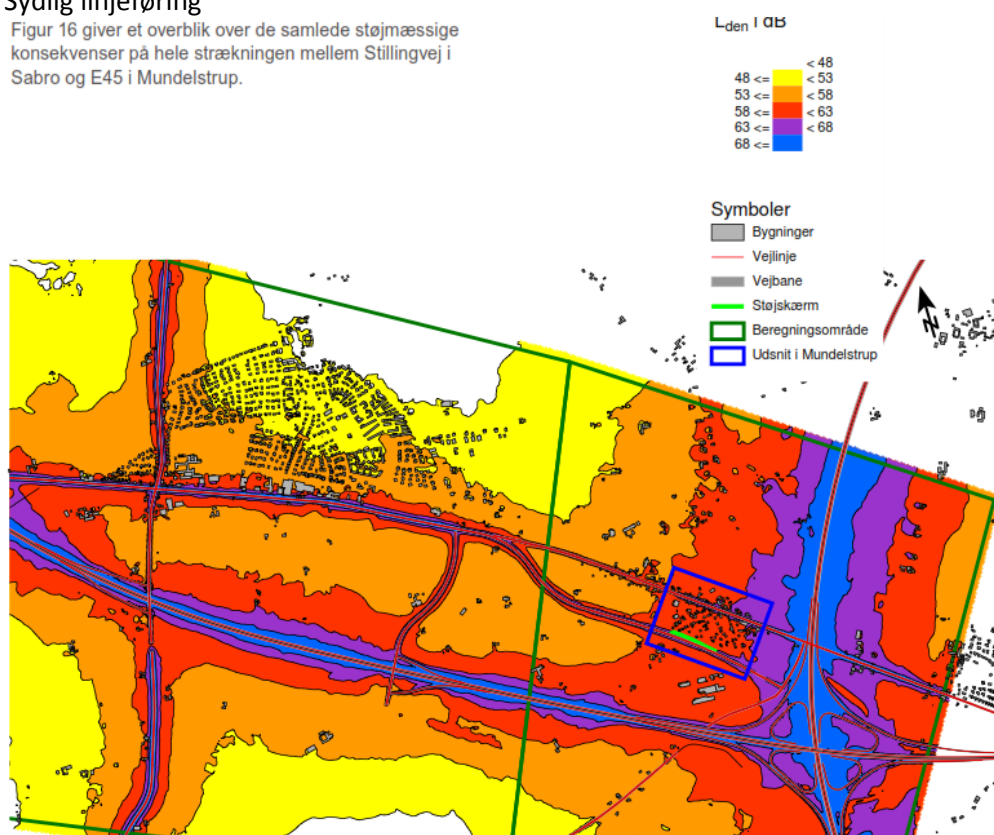


FIGUR 8.16 Støjdbredelse for udbygning af rute 26 i Linjeføring Nord mellem Sabro og E45

Figur 13: Støj i Sabro nordlig linjeføring

## Sydlig linjeføring

Figur 16 giver et overblik over de samlede støjmæssige konsekvenser på hele strækningen mellem Stillingvej i Sabro og E45 i Mundelstrup.



Figur 14: Støj i Sabro sydlig linjeføring

\*Læg mærke til støj ved Viborgvej på grund af tilslutninger, men mindre støj i selve Sabro. Derudover mangler vi støjen for de biler, som i givet fald på grund af de flyttede østvendte ramper vil skyde genvej ind igennem Sabro.

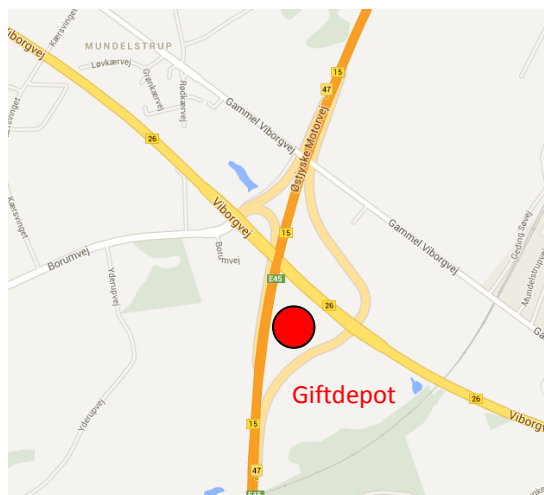




### Forurening fra giftdepot

I den ene sløjfe i den eksisterende tilslutning til E45 ligger et kæmpe giftdepot fra en tidligere, nu nedlagt, gødningsfabrik i Mundelstrup. Da giftdepotet oprindeligt blev anlagt, blev det forsejlet, og der var skrivelser i de lokale medier om, at depotet aldrig måtte åbnes igen. Dette depot ligger umiddelbart, hvor der ved den nordlige linjeføring skal være tilkørsel og vil derfor skulle graves lige igennem. Depotet indeholder både bly, arsenik, kviksølv, svovlsyre og lignende. Placering kan ses på nedenstående kort.

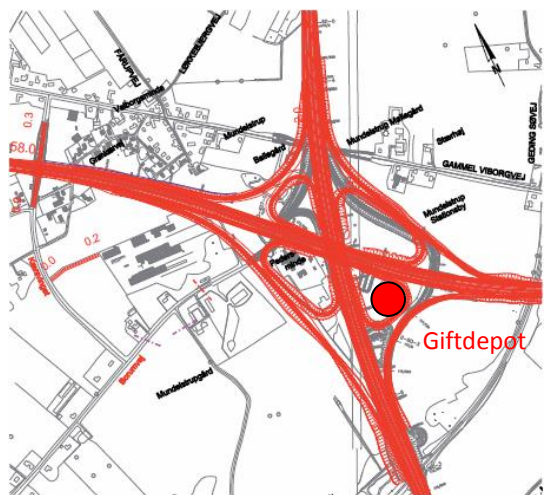
Ved den sydlige linjeføring har Vejdirektoratet på Styregruppens anbefaling lavet en løsning, hvor giftdepotet kan blive liggende uberørt. De løser problemet ved at lade depotet ligge i en anden sløjfe af kløverbladet. Det må være til glæde for alle, at giftdepotet ikke bliver rørt.



Figur 15: Giftdepot nuværende placering



Figur 16: Giftdepot placering sydlig linjeføring



Figur 17: Giftdepot placering nordlig linjeføring

### Partikel forurening

Ud fra Vejdirektoratets materiale samt uden ekspertviden er det svært, at vurdere forurening langs vejen. Styregruppen tillader sig dog, at konkludere følgende; jo længere vejen kommer fra tæt bebyggede områder jo bedre. Allerede i dag ved vi, at beboere på Løvkærvej kan se resultatet af at bo tæt på en hovedvej, når der skiftes filtre i genvekselanlæg. Allerede nu snakker de om filtre belagt med en sort tjærelignende substans. Samtidig ved vi, at det frarådes at spise grøntsager fra haverne, hvis man bor langs visse områder af ringvejen i Aarhus midtby på grund af forurening. Hvordan går det lige i Sabro og Mundelstrup med endnu mere trafik end idag?



## Trafik

Besøger man Mundelstrup en morgen i myldretiden ser trafikken på Gl. Viborgvej ud som på billedet nedenfor... Helt tæt trafik blandet med skolebørn, som skal krydse vejen, som for øvrigt ikke engang har en fodgængerovergang.



Figur 18: Gl. Viborgvej i Mundelstrup i myldretiden

Kigger man på den sydlige linjeføring, får man først og fremmest fjernet en stor del af trafikken fra Gl. Viborgvej, da det ikke længere vil give mening at skyde genvej ind igennem Mundelstrup. Samtidig får man fjernet trafik fra rute-26 ind igennem Sabro, da mange i stedet vil vælge motorvejen. Dalton Beton vil stadig kunne benytte deres nuværende udkørsel, så Mundelstrup og Sabro slipper ligeledes for 60-80 lastbiler i døgnet ind igennem byerne.

I følge Rapport 438, Supplement til rapport 402-2012, side 5 vil der ikke være stor forskel på trafikken på den nye motorvej uanset om den nordlige eller den sydlige linjeføring vælges. For Mundelstrup får det dog voldsom betydning for trafikken på Viborgvej, som forventes at falde med 2.000 køretøjer i døgnet sammenlignet med beregningerne for den nordlige linjeføring. Samtidig skal man have med i vurderingen, at i følge kommunens egne trafikmålinger er trafikken på Gl. Viborgvej på nuværende tidspunkt kraftigt undervurderet af Vejdirektoratet.

Vejdirektoratet har løst en række problemer med den sydlige linjeføring. Desværre har de dog også skabt nogen nye. Nærmere beskrivelse kan ses i afsnittet "En endnu bedre løsning" i dette dokument. Kort opridset drejer det sig om problemer med østvendte ramper, som er flyttet væk fra Stillingvej, samt afbrydelse af Borumvej.



# Menneskelige konsekvenser

Styregruppens holdning har hele vejen igennem været, at vi ser positivt på en motorvej. Den skal blot placeres det rigtige sted, hvor den vil være til glæde for flest og til gene for færrest.

Opsummerer man på miljø, støj og forurening, mener vi bestemt, at den sydlige linjeføring er klart at foretrække. Linjeføringen kommer ud i åbent land. De få, som bliver alvorligt berørt, vil sandsynligvis kunne blive totalt eksproprieret og vil kunne starte et nyt liv.

Den sydlige linjeføring ligger imellem byerne Mundelstrup/Sabro og Borum. Godt nok ligger linjeføringen stadig langt tættes på Mundelstrup/Sabro, men den kommer dog så langt sydligere i forhold til den nordlige, at der iblandt de ca. 3.000 borgere i Mundelstrup og Sabro er udbredt enighed om, at den er klart at foretrække.

Fordele ved den sydlige linjeføring i forhold til den nordlige.

- Børnene i både Mundelstrup og Sabro.  
Børnene slipper for trafikkaos. Det gælder både, når områdets 600 børn skal til og fra Sabro skole, men også i fritiden, når de skal til fritidsaktiviteter og når de skal besøge kammerater. Der går ganske vist skolebus, men når de skal til spejder, fodbold eller besøge venner, vil det være til fods eller på cykel langs og på tværs af stærkt trafikerede veje.
- Støjbelastning langt over det anbefalede undgås.  
Der findes mange og lange rapporter angående følger af trafikstøj. På bl.a. miljøstyrelsens hjemmeside findes en rapport fra Rambøll (<http://www2.mst.dk/udgiv/publikationer/2010/978-87-92617-22-4/pdf/978-87-92617-23-1.pdf>), der beskriver mange af følgerne. Så snart man kommer over 55dB kan man påvise negative virkninger på helbredet. For børn er grænsen endnu lavere..  
Hertil skal nævnes, at med den nordlige linjeføring vil hele Mundelstrup og en stor del af Sabro komme til at leve med 62-68dB, og det er endda i gennemsnit. En vaskemaskine støjer til sammenligning 40-45dB. Husk på, at 3dB er en fordobling, når man taler om lyd.
- Støjværn langs Mundelstrup.  
Mundelstrup slipper med den sydlige linjeføring for et 4m højt støjværn, som i givet fald vil komme så tæt som 2m fra de nærmeste boliger, hvis den nordlige linjeføring gennemføres. Ejere af disse boliger kan vel og mærke ikke få hverken erstatning eller blive eksproprieret.
- En lang række boliger slipper for at få vejen liggende i baghaven.  
Med den nordlige linjeføring vil vejen, for en lang række boligejere, komme så tæt på deres huse, at vejbanen blot vil ligge ganske få meter væk.  
Med den sydlige linjeføring vil man i disse huse kunne spise de grøntsager, man dyrker uden frygt for forurening. Flyttes motorvejen sydpå vil beboerne i Mundelstrup ligeledes kunne tale sammen i deres haver og på vejene uden at skulle råbe.
- Kæmpe værditab af husene kan undgås.  
I ovennævnte rapport fra Rambøll vurderer Rambøll på side 39, at huse langs motorveje i gennemsnit har et tab på 1,64% pr. dB over 55. Hvem dækker vores tab? Det får store konsekvenser for mange, hvis den nordlige linjeføring gennemføres. Vi har jo ikke selv valgt at flytte ind langs en motorvej. Det er noget, der bliver presset ned over hovedet på os. Med den sydligere linjeføring vil støjen komme ned på et acceptabelt niveau, og forureningen vil blive formindsket. Muligvis endda forbedret i forhold

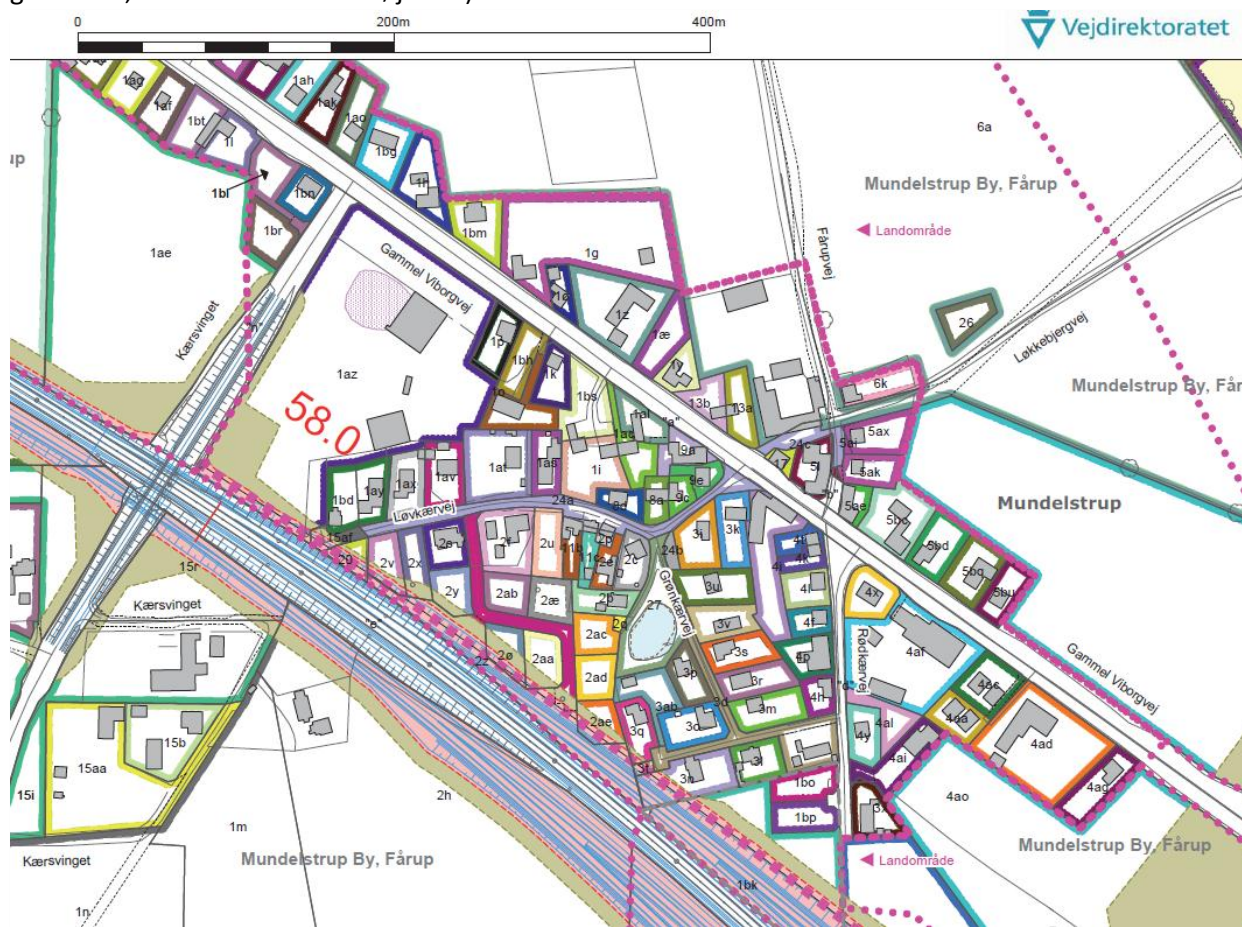




til nuværende, da trafikken kommer ud i åbent land.

- Forbedrede lånemuligheder.  
En beboer fra Sabro fik det helt ind på kroppen allerede sidste år, da den nordlige linjeføring netop var blevet fremlagt. Han ønskede et kreditforeningslån til renovering af sit hus igennem Kreditforeningen. Han fik afslag med den begrundelse, at der ikke lånes penge ud til huse, der ligger så tæt på mulige motorvejs-linjeføringer.  
Med den sydlige linjeføring åbnes der igen op for kreditforeningslån.
- Mundelstrup kan bibeholde sin bypark.  
I Mundelstrup har vi vores lokale bypark, som vi værner meget om. Her samles voksne og børn for at spille bold i sommerhalvåret. Vi holder vores byfester og Sct. Hans arrangementer mv. her. Med den sydlige linjeføring vil Byparken kunne bibeholdes.
- Mundelstrup skal være byzone.  
Der er planer om, at Mundelstrup skal ind under byzone. Det har givet beboerne håb om, at man på sigt ser Mundelstrup som en by, der skal gro. Med den sydlige linjeføring vil håbet være i behold.

Eksempel på, hvor tæt motorvejen kommer på helt nye huse i Mundelstrup (den røde linje tættest på grundene, er det kommende støvjærn).



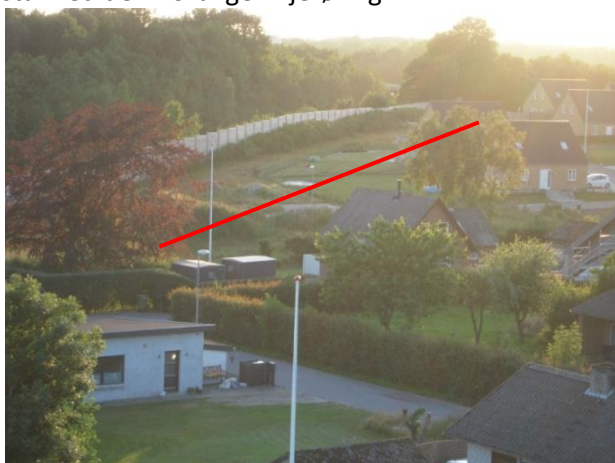
Figur 19: Nordlig linjeføring ved Mundelstrup

## Sydlig linjeføring kontra nordlig omkring Mundelstrup og Sabro

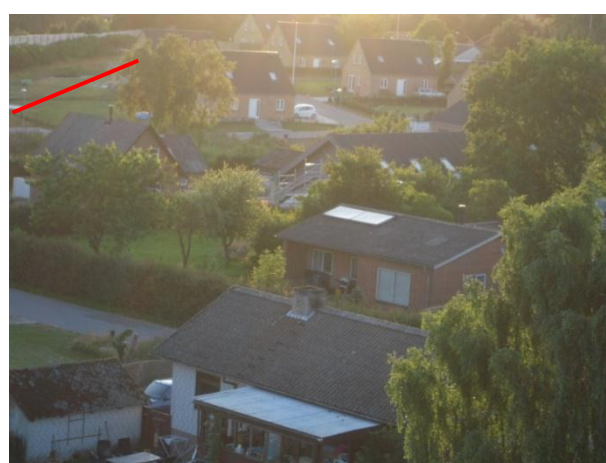


Figur 20: Byparken i Mundelstrup

På nedenstående billeder ses de nye huse på Løvkærvej og der er markeret, hvor det kommende støjværn vil stå med den nordlige linjeføring.



Figur 21: Nye huse på Løvkærvej med placering af støjværn



Figur 22: Nye huse på Løvkærvej 2



Figur 23: Løvkærvej





# Erhverv

I området er der to store virksomheder, nemlig Dalton Beton og gartneriet Graff Kristensen A/S. Dalton beskæftiger ca. 160 mand og Graff Kristensen ca. 30.

Igennem hele forløbet har Styregruppen været i tæt dialog med begge virksomheder. Med en nordlig linjeføring vil begge virksomheder stille krav om totalt ekspropriering med tabte arbejdspladser til følge.

Med den sydlige linjeføring vil Dalton's virksomhed kunne fortsætte, da virksomhedens grund ikke berøres, og da der bibeholdes brugbare adgangsveje til og fra motorvejen. Med den sydlige linjeføring vil store investeringer, som vi ved pt. er tilbageholdt på grund af motorvejsplanerne, sandsynligvis blive sat i søen igen.

Når det gælder Graff Kristensen vil den sydlige løsning også være bedst, idet de kan beholde deres udkørselsmuligheder og deres grund vil kunne bibeholdes uberørt. Samtidig vil man kunne fortsætte overgangen fra produktionsvirksomhed til videnscenter, da partikelforureningen omkring virksomheden vil kunne bibeholdes på et acceptabelt niveau. Det skal dog nævnes, at de flyttede østvendte ramper gør sagen for Graff Kristensen lidt mere uoverskuelig med hensyn til virksomhedens fremtid.

## *Fordele for erhvervet med den sydlige linjeføring*

- Dalton Beton undgår at få inddraget en stor del af deres opmagasinerings plads. Den nordlige linjeføring vil medføre, at de bliver nødt til at vende hele deres produktion om. Som det er nu køres råmaterialer ind i den ene ende, og de færdige elementer kommer ud i den anden, hvor kraner og lignende er placeret. Det område vil blive inddraget med den nordlige linjeføring.
- Dalton slipper for at skulle igennem Mundelstrup eller Sabro med både råvarer og færdige produkter. Der kører 60-80 lastbiler i døgnet om til Dalton. De vil fremover skulle igennem Mundelstrups smalle hovedgade, og nogen af dem videre igennem Sabro for at få elementer ud og råvarer ind, hvis den nordlige linjeføring gennemføres.
- Arbejdspladser på Dalton bibeholdes. Fra Daltons direktør ved vi, at det sandsynligvis vil komme til at betyde flytning af fabrikken med tab af arbejdspladser til følge ved valg af den nordlige linjeføring. Der arbejder i øjeblikket 160 mand på fabrikken.
- Gartneri mister ikke længere grund. Graff Kristensens gartneri bibeholder deres areal, hvilket fjerner begrænsninger i udvidelsesmulighederne på sigt. De undgår partikelforureningen som ellers vil kunne påvirke deres forskning og udvikling af nye planter mv. Yderligere vil de kunne bibeholde deres tilkørselsforhold og unge medarbejdere vil undgå at skulle gå 5,6km fra bussen og ned til gartneriet. I dag er der kun 900m fra nærmeste busforbindelse.





Figur 24: Dalton Beton



Figur 25: Graff Kristensen A/S



# Økonomi

I afsnittet med beregninger (Rapport 438, Supplement til rapport 402-2012, side 5) viser Vejdirektoratet, at den sydlige linjeføring vil være 67 millioner dyrere end den nordlige linjeføring.

Det har vi svært ved at forstå i Styregruppen. Umiddelbart er det kun delstrækning 3, der ændres. Kigger man på delstrækning 3, er den kun 44 millioner dyrere. De resterende 23 millioner kommer fra delstrækning 2, som ikke ændres?

En del af udgiften på de 44 millioner skyldes, at man ganske uforståeligt har valgt at flytte de østvendte ramper væk fra Stillingvej, hvilket vil medføre et trafikalt mareridt i Sabro bl.a. omkring skolen. Flyttes de tilbage, vil en del af de 44 millioner være tjent hjem. Derudover er der ikke taget højde for ekspropriation af Dalton og Graff Kristensen A/S ved den nordlige linjeføring.

Samlet anlægsbudget fordelt på delstrækninger (Index 183,38 i mio.kr.)				
Linjeføring	Delstr. 1	Delstr. 2	Delstr. 3	I alt
Nord	1.008	1.025	645	2.678
Midt	1.012	975	645	2.632
Syd	1.051	1.045	645	2.741
Nord + Sydlig variant kløverblad	1.008	1.048	689	2.745

TABEL 1: Anlægsoverslag fordelt på delstrækninger for de oprindelige linjeføringer Nord, Midt og Syd fra VVM-redegørelsen samt linjeføring Nord med Sydlig variant kløverblad.



## En endnu bedre løsning!

Overordnet set opfylder den nye linjeføring med kløverbladstilslutning en stor del af ønskerne både fra et enigt Aarhus byråd, borgerne i Mundelstrup / Sabro samt lokalt erhvervsliv.

Vejdirektoratet har dog udvist mangel på kendskab til området og har indført nogle uheldige løsninger, som ikke har været i spil tidligere. Det drejer sig heldigvis om ting, som vil kunne rettes uden det store ekstra arbejde ud over lidt research og dialog med Aarhus Kommune.

- **De østvendte ramper skal retur til Stillingvej.**

De østvendte ramper er ikke ønsket af hverken borgere i Mundelstrup eller Sabro. De blev oprindeligt bragt i spil af uforklarlige grunde af borgere fra Borum for at sikre bedre trafikafvikling i netop Sabro og Mundelstrup. Det skal nævnes, at flytningen ingen indflydelse har på trafikken i Borum, men dog skal Borum borgerne nu en tur gennem Sabro for at komme til Aarhus. På et stort borgermøde med borgerne i Sabro og Mundelstrup den 24/6-2013 på Sabro skole fik vi fuld opbakning fra borgerne i Sabro og Mundelstrup omkring ønsket om at få ramperne retur til Stillingvej.

Placeres de østvendte ramper, som Vejdirektoratet foreslår, vil det medføre trafikalt kaos i Sabro. Som vist nedenfor formoder vi, at en stor del af trafikken fra Stillingvej/Hadstenvej vil skyde genvej rundt i Sabro igennem villakvarterer for at komme hurtigt til de østvendte ramper.

Samtidig vil de østvendte ramper medføre, at mange store lastbiler fra Frode Laursen (en af landets største vognmænd, bosiddende i Vitten) vil skulle svinge i Sabro krydset for at komme på motorvejen via de østvendte ramper.

Begge ovenstående punkter fører til en unødigt farlig skolevej for 600 skolebørn og for andre bløde trafikanter i området.



Figur 26: Trafikken i Sabro med flyttede østvendte ramper

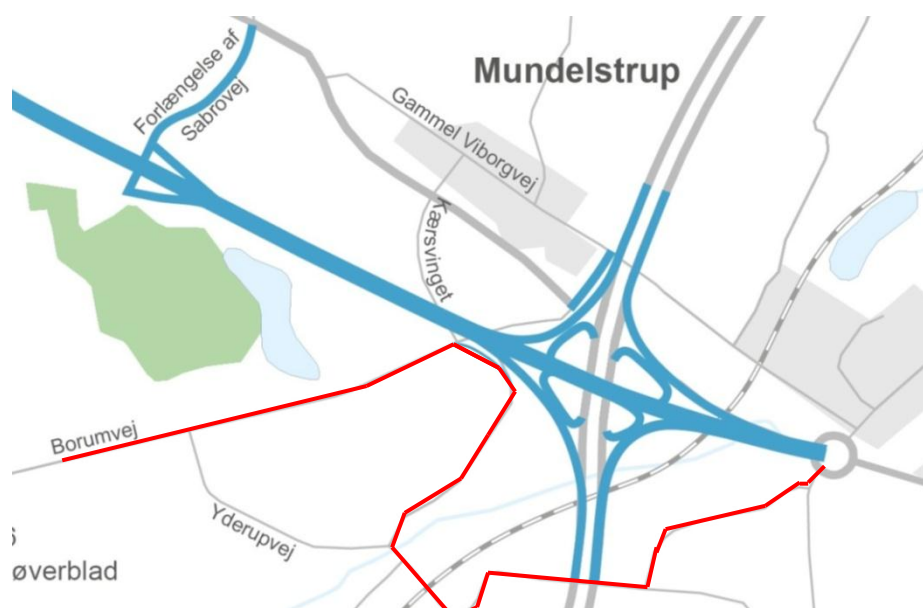


- **Vi ønsker Borumvej ført under eller over motorvejen**

Af uransagelige årsager vælger Vejdirektoratet at lukke Borumvej i stedet for at lade den krydse motorvejen. Denne løsning havde Vejdirektoratet tegnet ind på tidligere skitser som har været fremlagt for os.

Dette medfører, at al trafik, som kommer via Langelinie og Borumvej enten skal via Stillingvej og op på motorvejen eller hele vejen ned igennem Yderup.

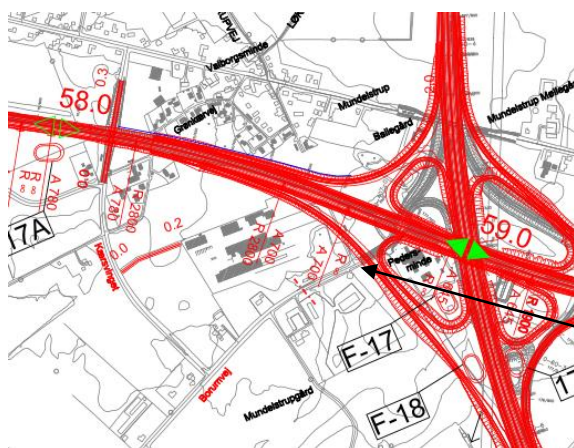
Det tyder på, at Vejdirektoratet ikke har den store viden hverken omkring mængden af trafik via Borumvej eller om vejens beskaffenhed omkring og igennem Yderup. Det er en meget smal vej, som absolut ikke kan klare den trafikmængde, som også ville være til stor gene for borgerne i Yderup.



Figur 27: Afbrydelse af Borumvej

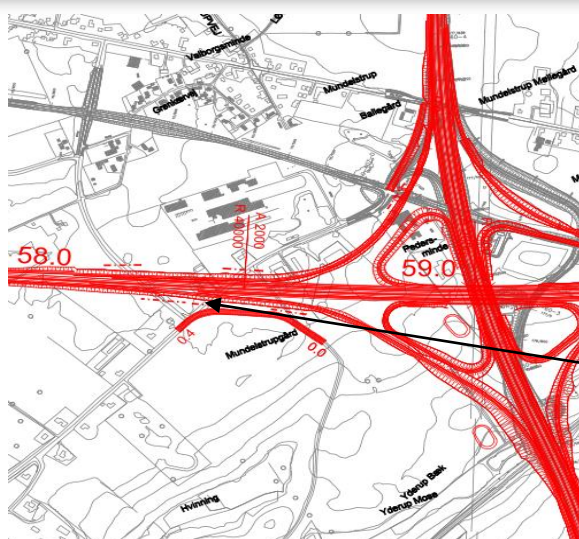
Næsten alle borgere i området er enige i, at Borumvej skal føres videre til Viborgvej, når der kommer en motorvej.

Både ved Vejdirektoratets forslag til en motorvejslinjeføring op ad Mundelstrup/Sabro og ved den Sydlige variant med kløverblad bliver Borumvej spæret. Ved begge linjeforslag bliver trafikken på Borumvej derfor ledt videre ad små veje, der går igennem små byer (se vedlagte kortudsnit).



Figur 28: Afbrydelse af Borumvej ved nordlig linjeføring





Afspæring af Borumvej

Figur 29: Afbrydelse af Borumvej ved sydlig linjeføring

Hvis man vil have en løsning på dette problem, nytter det ikke, at man bare forkaster en af linjeføringerne. I stedet må man konstruktivt gå ind med ændringsforslag til linjeføringerne. På kortene ser det ud til, at det er nemmest at føre Borumvej under/over motorvejen, hvis man vælger den sydlige motorvejslinjeføring.

Styregruppen går ind for, at Borumvej ikke må lukkes. Samtidig underer det os, hvorfor Vejdirektoratets planer fra høringsnotatet fra den 5. november 2013, hvor de viste en underføring af Borumvej, er blevet ændret (se afsnittet Vejdirektoratets arbejde punkt 3).

På Figur 30: Styregruppens forslag til løsning ved Borumvej ses Styregruppens forslag til, hvordan Borumvej kan føres videre ved den sydlige linjeføring.



Figur 30: Styregruppens forslag til løsning ved Borumvej

Ud over disse punkter ser løsningen brugbar ud. Linjeføringen kommer ud i åbent land, hvor den generer færrest muligt. De 8-10 huse, som den kommer i berøring med, vil sandsynligvis kunne blive eksproprieret.

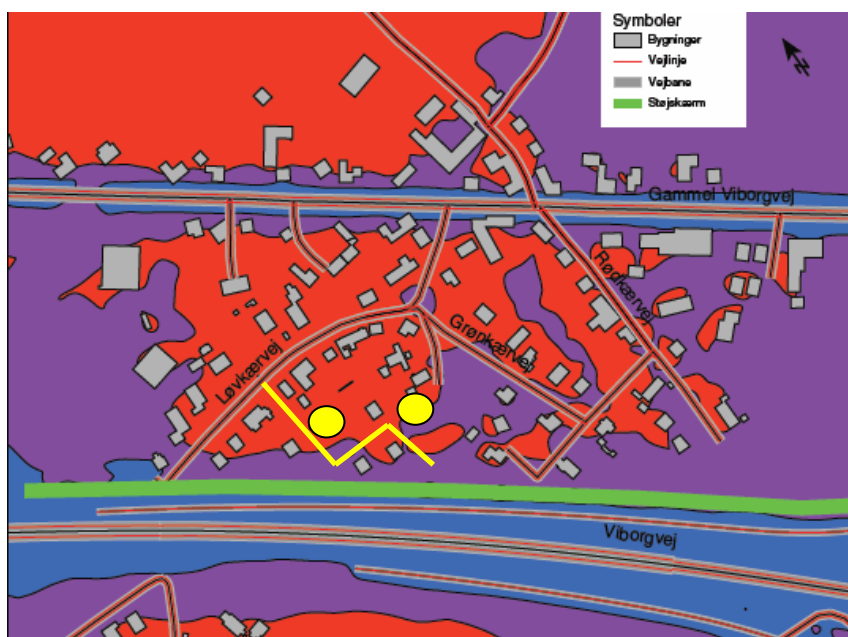


## Vejdirektoratets arbejde

I VVM-redegørelsen påpegede Styregruppen en række væsentlig mangler og fejl. Vi har nu været det nye tillæg igennem på samme måde. Igen engang må vi sige, at vi undres over en række ting.

- Vi kan se på de nye kort, at der stadig mangler boliger. Eksempelvis mangler der stadig to huse på Løvkærvej (markeret med gult på nedenstående kort). Begge huse blev færdigbygget i foråret 2012. Den nye del af Løvkærvej, som har eksisteret siden 2010 er heller ikke tegnet ind (markeret med gult)...

Hvorfor er kortmaterialet stadig ikke opdateret efter gentagne opfordringer?



Figur 31: Forældret kortmateriale i rapporten

Rapport 438, Supplement til rapport 402-2012, side 23

- I afsnittet med beregninger (Rapport 438, Supplement til rapport 402-2012, side 5) viser Vejdirektoratet, at den sydlige linjeføring vil være 67 millioner dyrere end den nordlige linjeføring. Det har vi svært ved at forstå i Styregruppen. Umiddelbart er det kun delstrækning 3, der ændres. Kigger man på delstrækning 3, er den kun 44 millioner dyrere. De resterende 23 millioner kommer fra delstrækning 2, som ikke ændres?  
En del af udgiften på de 44 millioner skyldes, at man ganske uforståeligt har valgt at flytte de østvendte ramper væk fra Stillingvej, hvilket vil medføre et trafikalt mareridt i Sabro bl.a. omkring skolen. Flyttes de tilbage, vil en del af de 44 millioner være tjent hjem. Derudover er der ikke taget højde for ekspropriation af Dalton og Graff Kristensen A/S ved den nordlige linjeføring.

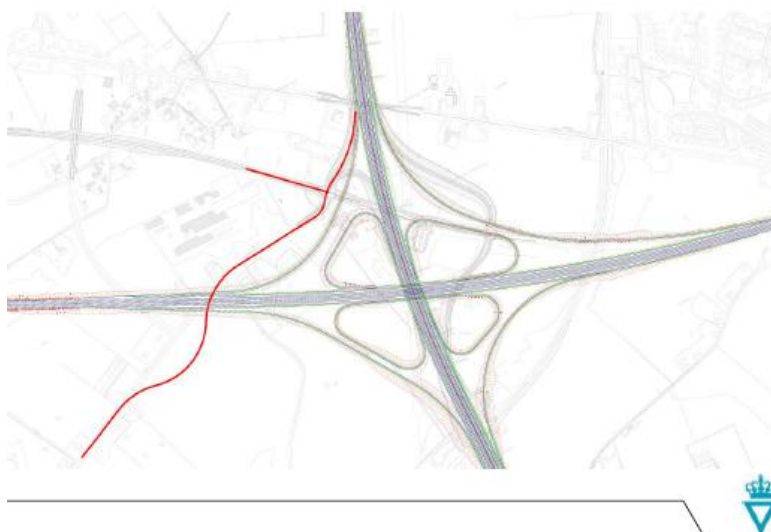




Samlet anlægsbudget fordelt på delstrækninger (Index 183,38 i mio.kr.)				
Linjeføring	Delstr. 1	Delstr. 2	Delstr. 3	I alt
Nord	1.008	1.025	645	2.678
Midt	1.012	975	645	2.632
Syd	1.051	1.045	645	2.741
Nord + Sydlig variant kløverblad	1.008	1.048	689	2.745

TABEL 1: Anlægsoverslag fordelt på delstrækninger for de oprindelige linjeføringer Nord, Midt og Syd fra VVM-redegørelsen samt linjeføring Nord med Sydlig variant kløverblad.

- Hvad er der sket med Borumvej?  
Som en del af Vejdirektoratets indstilling (høringsnotat) til ministeren den 5. november 2013 "Bilag 1, INDSTILLING OM VIDERE PROCES FOR RUTE 26 VED AARHUS OG VIBORG, side 19" har Vejdirektoratet vist den løsning, som de ville arbejde videre med ved motorvejskrydset. Som det ses af nedenstående tegning hentet fra bilaget har Vejdirektoratet vist, hvordan Borumvej føres under motorvejen.



Figur 32: Vejdirektoratets oplæg omkring Borumvej fra høringsnotatet

Samtidig kan nedenstående uddrag læses i samme bilag blot på side 20.

"I tabel 2 ovenfor fremgår det, at den nye løsning med den sydlige linjeføring med kløverbladsanlæg ved E45 vil være ca. 40 mio. kr. dyrere end udbygning af den eksisterende motortrafikvej i linjeføring Nord/Midt/Syd. Det skyldes primært, at bygværkerne i kløverbladet bliver større, og at Borumvej dels bliver ført under motorvejen og dels forlagt helt frem til Gl. Viborgvej."

Det undrer i den grad Styregruppen, hvad der er sket med disse planer. Hvorfor har Vejdirektoratet droppet underføringen af Borumvej for i stedet at lægge op til en løsning, som vil skabe trafikalt kaos i området?

- Vejdirektoratet skriver på deres hjemmeside, at der bliver sendt informations breve ud til alle beboere langs strækningen. Ved kort rundspørge har kun halvdelen af beboerne på Løvkærvej, som ligger lige ud til den kommende motorvej, fået brev?

<http://www.vejdirektoratet.dk/DA/vejprojekter/VVM-rute26/nyheder/Sider/Nyt-forslag-i-h%C3%B8ring.aspx>

## Sydlig linjeføring kontra nordlig omkring Mundelstrup og Sabro



- Vejdirektoratet har trukket denne sag i langdrag, hver gang bolden har ligget hos dem. Hvorfor starter man en høring den 4/6 og lader den løbe hen over sommerferien til den 15/8? Det begrænser i den grad områdets beboere i at blive hørt, at få inddraget politikere og lignende!



# Opsummering

Hvilke problemer får vi løst, og hvilke nye indføres med den sydlige linjeføring?

## Løste problemer:

- Vi får bragt støjniveauet i Mundelstrup og Sabro ned på et acceptabelt niveau uden samtidig at flytte problemet til andre, da linjeføringen kommer ud i åbent land. Stadig meget tæt på både Mundelstrup og Sabro, men i acceptabel afstand.
- Der er ingen borgere, som får motorvejen direkte i baghaven. Vi har altså med den sydlige linjeføring ikke nyopførte boliger, som får 2m til støjværet uden mulighed for ekspropriation eller erstatning.
- En lang række af borgerne i Mundelstrup og Sabro slipper for større økonomiske tab og stavnsbinding. De, som desværre bliver ramt, vil være få, og de får sandsynligvis mulighed for at blive totalt eksproprieret.
- Mundelstrup bibeholder Byparken, som er det centrale omdrejningspunkt i byen. Stedet, hvor vi holder byfester, fastelavn, og Sct. Hans arrangementer. Denne bypark vil forsvinde med den nordlige linjeføring, da der i den løsningsmodel ligger tilkørselsramper hen over en stor del af området.
- Udvikling af området omkring Mundelstrup og Sabro kan fortsætte. Vi ved allerede nu, at planer for 75 nye huse i tæt/lav bebyggelse i Mundelstrup sandsynligvis bliver sat i gang igen. I øjeblikket er planerne sat på hold på grund af motorvejsplanerne. Ender vi med en nordlig linjeføring bliver projektet droppet.
- Dalton Beton og Graff Kristensen gartneriet vil kunne fortsætte. Vi bibeholder altså 160 + 30 primært lokale ansatte, hvilket er af stor betydning for området.
- Mundelstrup slipper for at få de 60-80 lastbiler i døgnet ind igennem byen.
- Mundelstrup slipper for den øgede trafik via Gl. Viborgvej ind igennem byen som følge af de uheldige løsninger omkring trafikken ved den nordlige linjeføring.
- Vi bibeholder Mundelstrup som udviklings område og ikke som en kommende spørgelsesby presset ind imellem to yderst trafikerede veje (Gl. Viborgvej og den nye motorvej).
- Under anlægsfasen af den nye motorvej vil trafikken kunne fortsætte uhindret på Viborgvej og ikke som løsningen i VVM-redegørelsen presse alt trafik ind igennem Mundelstrup.
- Dalton Beton, som ligger lige ud til Viborgvej vil fortsat nemt kunne komme ned på motorvejen og ikke være tvunget til at skulle gennem Mundelstrup eller Sabro. Husk, at det ikke kun er fra klokken otte til fire, at de kører elementer væk. Det sker lige så vel være klokken fire om natten.
- Man undgår at skulle opgrave et stort giftdepot fra en tidligere nu nedlagt, gødningsfabrik i Mundelstrup, fordi depotet nu er placeret midt i en af tilkørselsløjferne. Depotet indeholder bly, arsenik, kviksølv, svovlsyre og lignende.
- Man forhindrer støjgener for Mundelstrup og Sabro. Ifølge Vejdirektoratets udregninger i området 63 – 68 dB (bilag side 7). En vaskemaskine støjer ca. 40-45dB. Desuden skal det nævnes, at når det

## Sydlig linjeføring kontra nordlig omkring Mundelstrup og Sabro



gælder lyd svarer 3dB til en fordobling. Vi forstår slet ikke, at man må bo i et område med en sådan støjpåvirkning.

- Man vil få mindre trafik på Gammel Viborgvej gennem Mundelstrup og Sabro, hvilket vil medføre større trafiksikkerhed for børn i området. I selve Mundelstrup færdes dagligt 50-60 børn. Både på cykel imod Sabro og op til skolebusserne på Gammel Viborgvej. 600 skolebørn bevæger sig rundt hver dag i Sabro / Mundelstrup.

### *Udfordringer, som skal løses:*

- Problematik omkring de østvendte ramper. De skal retur til Stillingvej for at undgå trafikalt kaos i Sabro. Gerne med alle tilkørsler/afkørsler på den sydlige side af Stillingvej, da man så lettere kan få en ubrudt cykelsti fra Borum siden ført igennem.
- Borumvej skal føres under eller over motorvejen for at undgå trafik igennem Yderup.



# Referenceliste

## • VEJDIREKTORATET

- Info om det forslag i høring fra Vejdirektoratet angående udbygning af Rute 26 Viborg – Århus  
<http://www.vejdirektoratet.dk/DA/vejprojekter/VVM-rute26/nyheder/Sider/Nyt-forslag-i-h%C3%B8ring.aspx>
- Dokumenter vedrørende VVM Undersøgelsen af udbygning af Rute 26  
<http://www.vejdirektoratet.dk/DA/vejprojekter/VVM-rute26/dokumenter/Sider/default.aspx>
- VVM-Redegørelsen for Rute 26 Søbyvad-Århus delen  
[http://www.vejdirektoratet.dk/DA/vejprojekter/VVM-rute26/Documents/Rute26\\_Aarhus%5b1%5d.pdf](http://www.vejdirektoratet.dk/DA/vejprojekter/VVM-rute26/Documents/Rute26_Aarhus%5b1%5d.pdf)

## • MILJØSTYRELSEN

- Info omkring trafikstøj  
[http://www.mst.dk/Virksomhed\\_og\\_myndighed/Stoej/trafikstoj/](http://www.mst.dk/Virksomhed_og_myndighed/Stoej/trafikstoj/)
- Evaluering af vejstøjstrategiens hovedrapport (2010)  
<http://www2.mst.dk/udgiv/publikationer/2010/978-87-92617-22-4/pdf/978-87-92617-23-1.pdf>

## • ØVRIG INFO OM TRAFIKSTØJ

- Verdenssundhedsorganisationens rapport om støjbelastning og dens følger på WHO's hjemmeside.  
[http://www.euro.who.int/\\_data/assets/pdf\\_file/0008/136466/e94888.pdf](http://www.euro.who.int/_data/assets/pdf_file/0008/136466/e94888.pdf)
- De økonomiske vismænds rapport om økonomi og miljø. Herunder den pris samfundet betaler for støjen.  
[http://www.dors.dk/graphics/Synkron-Library/Publikationer/Rapporter/Milj%F8\\_2011/Milj%F8%202011/Hele%20pub.pdf](http://www.dors.dk/graphics/Synkron-Library/Publikationer/Rapporter/Milj%F8_2011/Milj%F8%202011/Hele%20pub.pdf)

Ny indikator for trafikstøj

<http://www.miljonyt.dk/127/Ny+indikator+for+vejtrafikstoej.htm>

## • DIVERSE BAGGRUNDS INFO

- Hvad er en VVM-Redegørelse (VVM.dk)  
<http://www.vvm.dk>
- Hvad er en VVM-Redegørelse (fra Miljøministeriets hjemmeside)  
[http://www.naturstyrelsen.dk/Planlaegning/Miljoevurdering\\_og\\_VVM/VVM/](http://www.naturstyrelsen.dk/Planlaegning/Miljoevurdering_og_VVM/VVM/)
- Debat om byudvikling i Århus  
<http://www.aarhus.dk/~media/Dokumenter/Borgmesterens-Afdeling/Byraadsservice/Politikker-og-planer/Planstrategi-2008/Planstrategi-2008-Agenda-21-redegoerelse--kort-udgave.ashx>

## • LOKALT ERHVERVSLIV

## Sydlig linjeføring kontra nordlig omkring Mundelstrup og Sabro



- Dalton  
[www.dalton.dk](http://www.dalton.dk)
- Graff Kristensen A/S  
<http://www.graff.dk/>





# Figuroversigt

Figur 1: Styregruppens anbefalede løsning.....	3
Figur 2: 2010 og 2012 linjeføring.....	7
Figur 3: Sydlig variant kløverblad .....	8
Figur 4: Oversigtskort .....	9
Figur 5: Nordlig linjeføring      Figur 6: Sydlig linjeføring .....	9
Figur 7: Nøgletal med afstande i området .....	10
Figur 8: Flyttede østvendte ramper .....	11
Figur 9: Flyttede østvendte ramper i landskabet .....	12
Figur 10: Flyttede østvendte ramper i landskabet 2 .....	12
Figur 11: Støj i Mundelstrup nordlig linjeføring      Figur 12: Støj i Mundelstrup sydlig linjeføring .....	13
Figur 13: Støj i Sabro nordlig linjeføring .....	14
Figur 14: Støj i Sabro sydlig linjeføring .....	14
Figur 15: Giftdepot nuværende placering      Figur 16: Giftdepot placering sydlig linjeføring .....	15
Figur 17: Giftdepot placering nordlig linjeføring.....	15
Figur 18: Gl. Viborgvej i Mundelstrup i myldretiden.....	16
Figur 19: Nordlig linjeføring ved Mundelstrup.....	18
Figur 20: Byparken i Mundelstrup.....	19
Figur 21: Nye huse på Løvkærvej med placering af støjværn      Figur 22: Nye huse på Løvkærvej 2 .....	19
Figur 23: Løvkærvej .....	19
Figur 24: Dalton Beton .....	21
Figur 25: Graff Kristensen A/S .....	21
Figur 26: Trafikken i Sabro med flyttede østvendte ramper.....	23
Figur 27: Afbrydelse af Borumvej.....	24
Figur 28: Afbrydelse af Borumvej ved nordlig linjeføring .....	24
Figur 29: Afbrydelse af Borumvej ved sydlig linjeføring.....	25
Figur 30: Styregruppens forslag til løsning ved Borumvej.....	25
Figur 31: Forældret kortmateriale i rapporten.....	26
Figur 32: Vejdirektoratets oplæg omkring Borumvej fra høringsnotatet .....	27